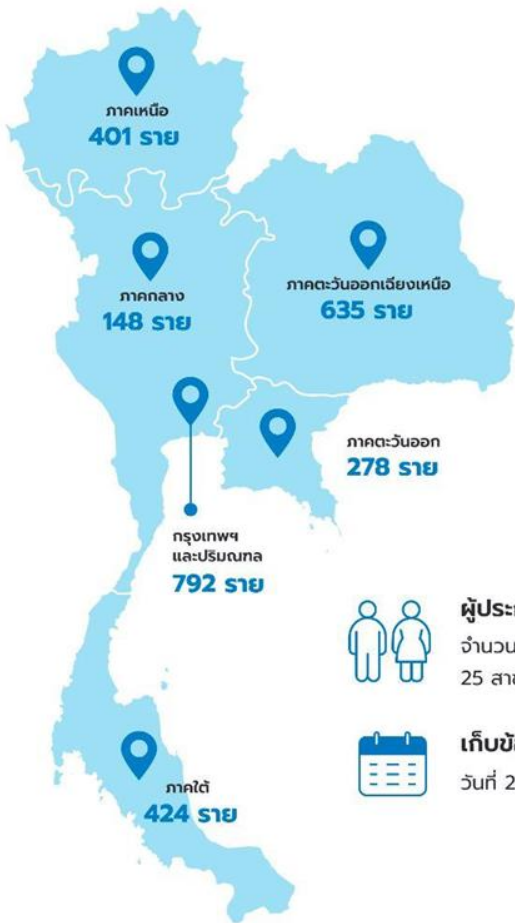


# ดัชนีความเชื่อมั่น ผู้ประกอบการ SME

ประจำเดือน กรกฎาคม 2566



**ผู้ประกอบการ SME**  
จำนวน 2,678 ราย จาก 6 ภูมิภาค  
25 สาขาธุรกิจ



**เก็บข้อมูลระหว่าง**  
วันที่ 21-31 กรกฎาคม 2566

## สัดส่วนการเก็บข้อมูล

**27.7%** ภาคการผลิต  
จำนวน 741 ราย



**29.2%** ภาคการค้า  
จำนวน 783 ราย



**39.6%** ภาคการบริการ  
จำนวน 1,060 ราย



**3.5%** ภาคการเกษตร  
จำนวน 94 ราย



## สัดส่วนกลุ่มตัวอย่าง



**82.5%**  
MICRO



**14.0%**  
SMALL



**3.5%**  
MEDIUM



# กลุ่มตัวอย่างธุรกิจ



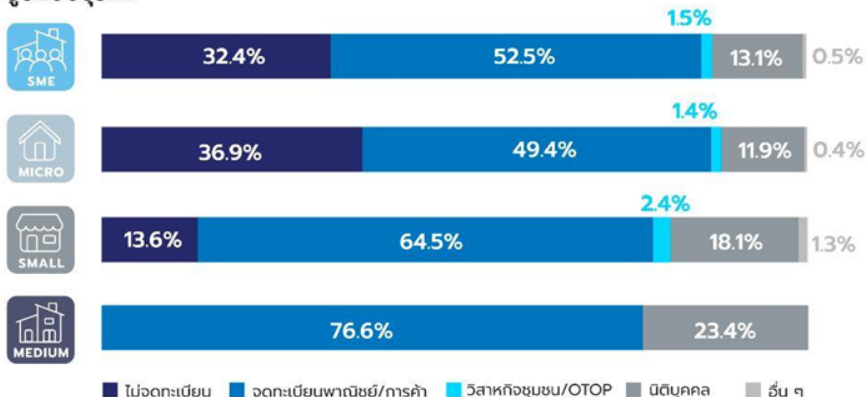
## จำนวนแรงงานเฉลี่ย



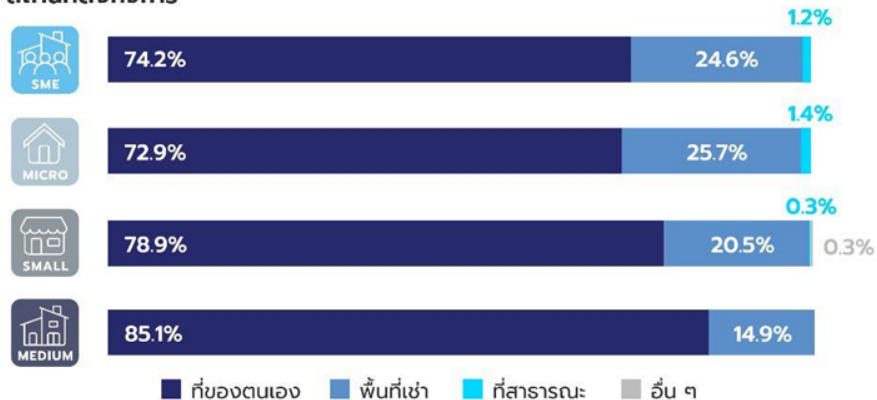
## สัดส่วนการส่งออก



## รูปแบบธุรกิจ



## สถานที่ตั้งกิจการ

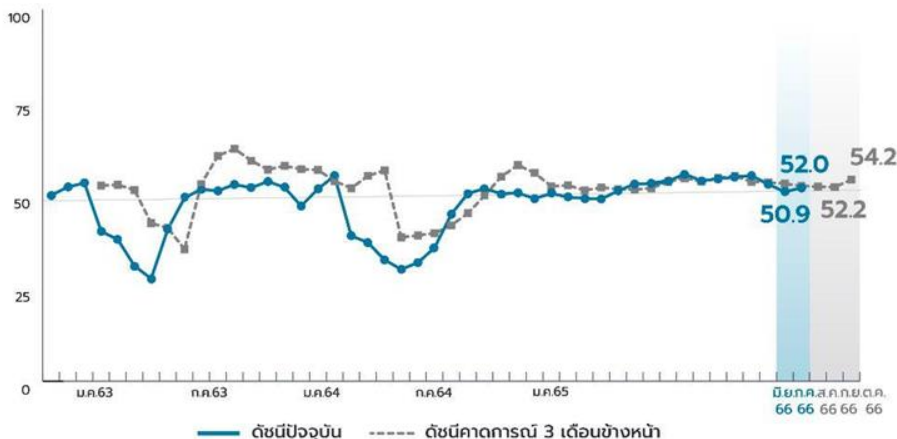


# ดัชนีความเชื่อมั่นฯ (SMESI)

ปรับตัวดีขึ้นทั้งปัจจุบันและคาดการณ์ จากแรงกระตุ้นกำลังซื้อในช่วงวันหยุดยาว และนักท่องเที่ยวต่างชาติที่เพิ่มขึ้น รวมถึงราคาต้นทุนสินค้าปรับตัวขึ้นต่อเนื่อง

## ดัชนีความเชื่อมั่นฯ SME ประเทศไทย

หน่วย : ดัชนี



ดัชนีความเชื่อมั่นฯ ปัจจุบัน ผู้ประกอบการ SME ปรับตัวดีขึ้น ในเกือบทุกภาคธุรกิจสำคัญ ยกเว้นภาคการผลิตจากการจับจ่ายใช้สอยที่เพิ่มขึ้นตามการเดินทางและการท่องเที่ยวของคนในประเทศที่พุ่งสูงในช่วงวันหยุดยาว รวมถึงนักท่องเที่ยวต่างชาติที่ยังเพิ่มขึ้นอย่างต่อเนื่อง ประกอบกับราคาต้นทุนปรับตัวขึ้น โดยเฉพาะหมวดอาหารสดที่เร่งตัวสูงในเดือนก่อนหน้า ในขณะที่ภาคการผลิตชะลอตัวลง จากความกังวลของต้นทุนในการขนส่งสินค้า จากราคาน้ำมันเชื้อเพลิงที่ปรับขึ้นจากเดือนก่อนหน้าต่อเนื่อง

ดัชนีความเชื่อมั่นฯ คาดการณ์ 3 เดือนข้างหน้า ผู้ประกอบการ SME ปรับตัวดีขึ้นเช่นกัน จากสัญญาณการเดินทางและการท่องเที่ยวจากทั้งคนไทยและต่างชาติที่จะปรับตัวขึ้นในช่วงปลายปีจากการเข้าสู่ช่วงฤดูกาลท่องเที่ยว และแนวโน้มของราคาเงินเฟ้อที่จะขยายตัวอยู่ในระดับต่ำ นอกจากนี้ผู้ประกอบการยังคาดหวังมาตรการกระตุ้นเศรษฐกิจโดยใช้งบประมาณแผ่นดิน 2567 ได้ทันจากที่รัฐบาล

ดัชนีความเชื่อมั่นฯ ผู้ประกอบการ SME ประจำเดือน กรกฎาคม 2566

## ดัชนีองค์ประกอบปัจจุบันรวมภาคธุรกิจ รวมประเทศ

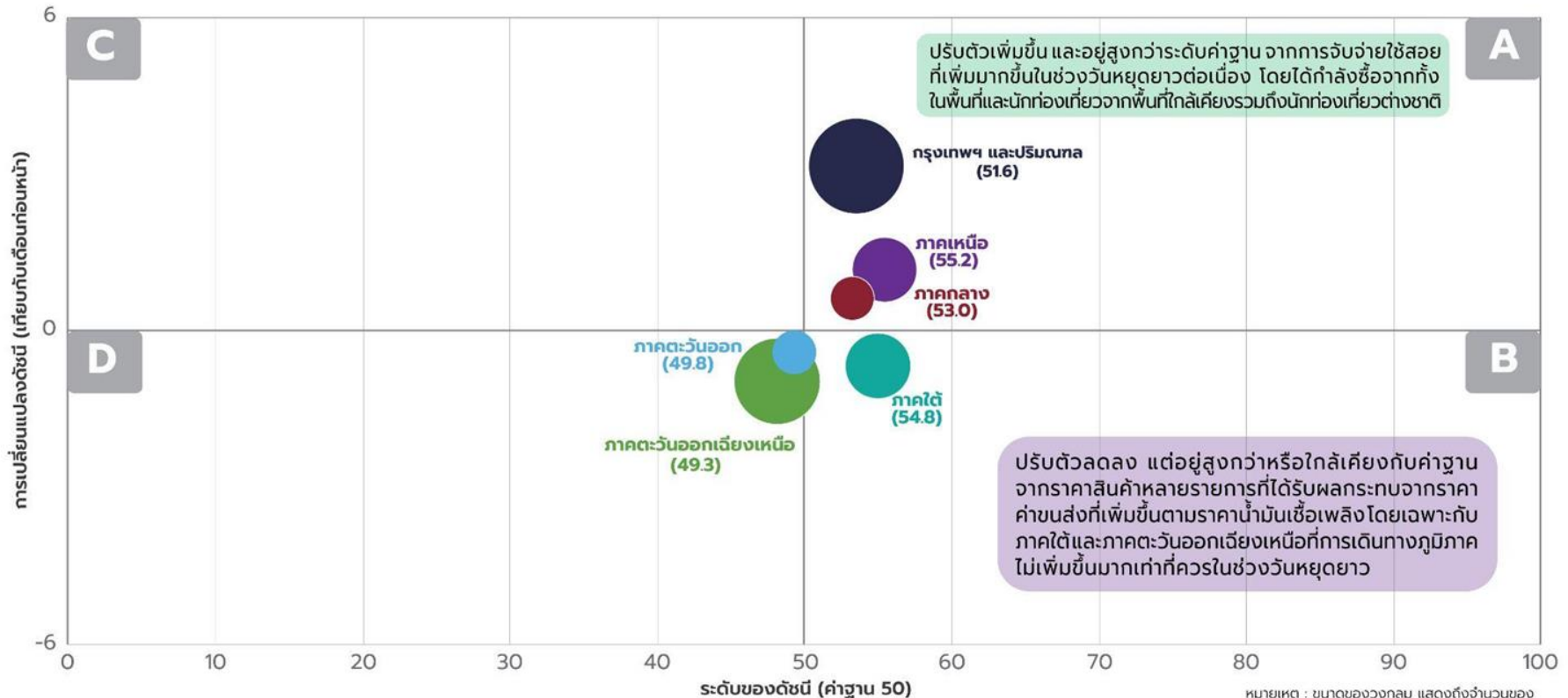


## ดัชนีองค์ประกอบคาดการณ์ 3 เดือนข้างหน้า รวมภาคธุรกิจ รวมประเทศ



# การเปลี่ยนแปลงและค่าระดับดัชนีความเชื่อมั่นฯ ปัจจุบัน (SMESI) รายภูมิภาค

## “ความเชื่อมั่นฯ รายภูมิภาคส่วนใหญ่ระดับอยู่สูงกว่าค่าฐาน โดย 3 ภูมิภาคปรับตัวเพิ่มขึ้นจากภาคการค้าและบริการโดยเฉพาะสาขาที่เกี่ยวข้องเนื่องกับการท่องเที่ยว รวมถึงภาคเกษตร”



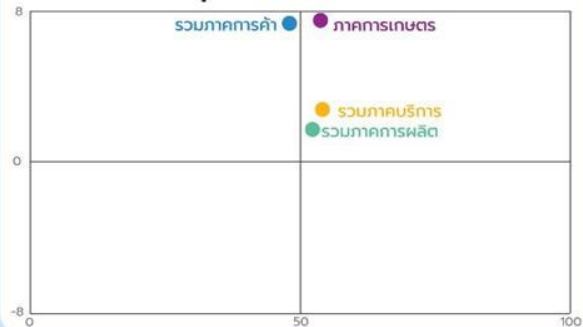
หมายเหตุ : ขนาดของวงกลม แสดงถึงจำนวนของกลุ่มตัวอย่างที่เก็บเพื่อใช้คำนวณดัชนี SMESI

# ดัชนีความเชื่อมั่นฯ ปัจจุบัน (SMESI) ภาคธุรกิจรายภูมิภาค

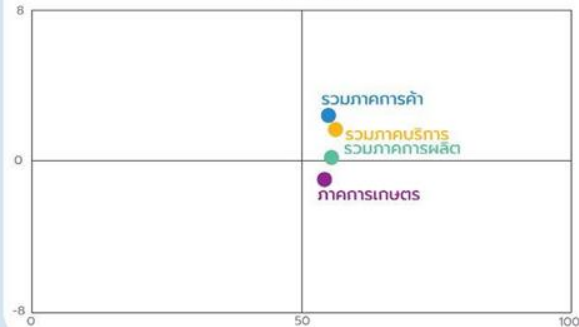
ภาคการค้ำขยายตัวดีในหลายพื้นที่ รวมถึงภาคการเกษตรที่ยังขยายตัวในพื้นที่เพาะปลูกสำคัญ



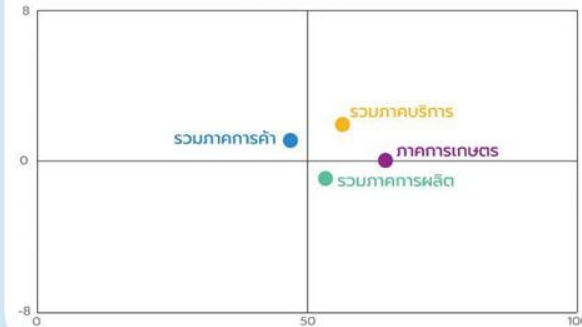
### กรุงเทพ ฯ และปริมณฑล



### ภาคเหนือ



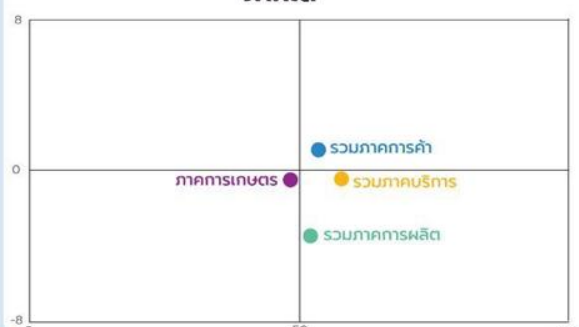
### ภาคกลาง



### ภาคตะวันออก



### ภาคใต้



### ภาคตะวันออกเฉียงเหนือ



หมายเหตุ : สี : ● สาขาธุรกิจภาคการผลิต  
● สาขาธุรกิจภาคการค้า  
● สาขาธุรกิจภาคบริการ  
● สาขาธุรกิจภาคการเกษตร



# ดัชนีความเชื่อมั่นฯ ปัจจุบัน (SMESI) และแนวโน้มธุรกิจ SME รายภูมิภาค



## กรุงเทพฯ และปริมณฑล



เศรษฐกิจในพื้นที่เพิ่มขึ้นอย่างมาก จากกำลังซื้อของนักท่องเที่ยวทั้งคนไทยและต่างชาติ ส่งผลดีกับทุกภาคเศรษฐกิจ โดยเฉพาะอย่างยิ่งในภาคการค้า และธุรกิจที่เกี่ยวข้องกับการท่องเที่ยว รวมถึงภาคเกษตรที่ได้รับผลดีจากคำสั่งซื้อในกลุ่มไม้ดอกไม้ประดับ นอกจากนี้การบริการในกลุ่มซ่อมบำรุงยังปรับตัวขึ้น โดยเฉพาะกลุ่มซ่อมเครื่องใช้ไฟฟ้า เช่น เครื่องปรับอากาศ



## ภาคเหนือ



เศรษฐกิจในพื้นที่ขยายตัวจากการท่องเที่ยวโดยเฉพาะนักท่องเที่ยวชาวจีน ส่งผลดีกับภาคการค้า โรงแรมและที่พัก ร้านอาหาร และบริการนวด สปา ที่เป็นที่ยอมรับในหมู่นักท่องเที่ยวชาวจีน นอกจากนี้ราคาสำเภาซึ่งเป็นผลไม้เศรษฐกิจราคาปรับตัวสูงขึ้นเนื่องจากผลผลิตออกสู่ตลาดน้อยอันเนื่องจากการเปลี่ยนแปลงของสภาพอากาศ



## ภาคกลาง



เศรษฐกิจในพื้นที่ได้รับอานิสงส์จากความใกล้กรุงเทพฯ ทำให้เกิดการเดินทาง และจับจ่ายใช้สอยในช่วงวันหยุดยาว ส่งผลดีกับภาคการค้า และบริการ ทั้งการท่องเที่ยวและเกี่ยวเนื่อง รวมถึงกลุ่มบริการด้านสินค้านานาชาติที่มีกำลังซื้อเพิ่มจากภาคเกษตรกรที่อยู่ในช่วงการเพาะปลูกพืชสำคัญ โดยเฉพาะข้าวนาปี



## ภาคตะวันออก



ภาคการค้า และบริการ รวมถึงผลิตบางสาขา เช่น ผลิตภัณฑ์พลาสติก กลุ่มไม้และโลหะ ชะลอตัวลงเล็กน้อย จากต้นทุนสินค้า และค่าขนส่ง เป็นสำคัญ ส่วนเกษตรด้านประมงยังขยายตัวได้ดีจากการบังคับใช้กฎหมายฤดูน้ำแดง ที่ห้ามจับสัตว์น้ำผิดในแหล่งน้ำสาธารณะ



## ภาคใต้



ภาพรวมธุรกิจชะลอตัวลงจากฐานที่มีการขยายตัวไปก่อนหน้านี้ และต้นทุนน้ำมันเชื้อเพลิงและค่าขนส่งที่ปรับสูงขึ้นในเดือนที่ผ่านมา ส่งผลกระทบกับต้นทุนธุรกิจ อย่างไรก็ตามสาขาที่เกี่ยวข้องกับการท่องเที่ยว โรงแรม/ที่พัก ร้านอาหาร บริษัททัวร์ และรถตู้เหมาไม่ประจำทางยังขยายตัวได้ดีจากจำนวนนักท่องเที่ยวชาวไทย และต่างชาติที่ยังเพิ่มขึ้นต่อเนื่องในเดือนที่ผ่านมา



## ภาคตะวันออกเฉียงเหนือ



เศรษฐกิจในพื้นที่ปรับตัวลดลง โดยเฉพาะกลุ่มผลิตเสื้อผ้า ไม้ และพลาสติก จากต้นทุนค่าขนส่ง เป็นสำคัญ และได้อานิสงส์จากวันหยุดยาวไม่มากนักเมื่อเทียบกับพื้นที่อื่น ๆ ส่วนภาคการค้าเกษตรในพื้นที่ที่ยังขยายตัวได้ดีในช่วงฤดูเพาะปลูก



หมายเหตุ : ตัวเลขการเปลี่ยนแปลงคิดเทียบจากเดือนก่อนหน้า (MoM)

## ดัชนี SMESI เทียบเดือนตามภาคการณ



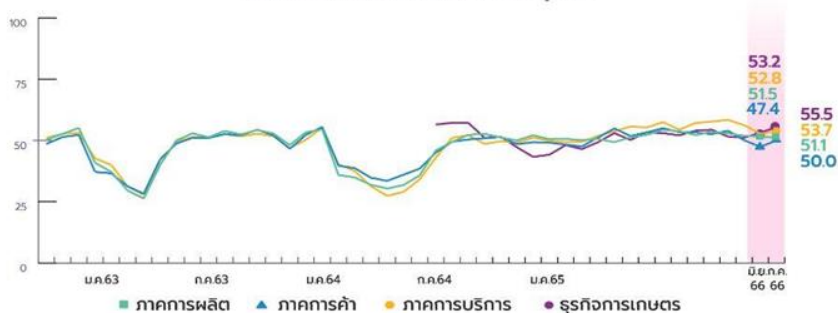
■ กันยายน ■ ตุลาคม

■ มิถุนายน ■ กรกฎาคม

# ดัชนีความเชื่อมั่นฯ ปัจจุบัน SMESI ภาคธุรกิจ

“ภาคการค้า ภาคการบริการ และภาคการเกษตร ขยายตัว จากปัจจัยสนับสนุนของการเดินทาง และการท่องเที่ยวในขณะที่ภาคการผลิตชะลอตัวลง จากความกังวลของต้นทุนน้ำมันเชื้อเพลิงเป็นสำคัญ”

ดัชนีความเชื่อมั่น SMESI ภาคธุรกิจ



หมายเหตุ: มีการเพิ่มสาขาธุรกิจภาคการผลิตและเริ่มมีข้อมูลตั้งแต่วันที่ 64 ได้แก่ ผลิตภัณฑ์ยาง ผลิตภัณฑ์พลาสติก ยารักษาโรค/สมุนไพร อัญมณี และเครื่องประดับ การผลิตเครื่องหอม เครื่องสำอาง และผลิตภัณฑ์ในท้องถิ่น และบริการซ่อมบำรุง

## ภาคการผลิต ↓-0.4



ภาคการผลิตชะลอตัวลง โดยเฉพาะสาขาที่มีต้นทุนขนส่งสูง เช่น ผลิตไม้ ผลิตโลหะ ที่กำลังเผชิญกับราคาน้ำมันปรับตัวสูงขึ้น ส่วนการผลิตอาหาร ยังขยายตัวได้จากกำลังซื้อที่ได้ดำเนินสืบจากการท่องเที่ยวที่ยังขยายตัว โดยเฉพาะกลุ่มร้านอาหารและโรงแรม

## ภาคการค้า ↑2.6



ภาคการค้าสินค้าอุปโภคบริโภคทั้งการค้าปลีกและค้าส่งปรับตัวดีขึ้น รวมถึงกลุ่มการค้าและบริการซ่อมบำรุงยานยนต์ ที่มีการเข้าใช้บริการมากขึ้น โดยเฉพาะการตรวจเช็คความพร้อมของยานยนต์ก่อนมีการเดินทางในช่วงวันหยุดยาว

## ภาคการบริการ ↑0.9



ภาคการบริการที่เกี่ยวข้องกับการท่องเที่ยวขยายตัวในพื้นที่ท่องเที่ยวสำคัญหลายที่ เช่น กรุงเทพฯและจังหวัดใกล้เคียง รวมถึงภาคเหนือและภาคใต้ ในขณะที่การบริการอื่น ๆ เช่น การก่อสร้าง ชะลอตัวลงจากการจัดตั้งรัฐบาลที่ล่าช้า ซึ่งกระทบกับการเบิกจ่ายงบประมาณของภาครัฐ

## ภาคการเกษตร ↑2.3

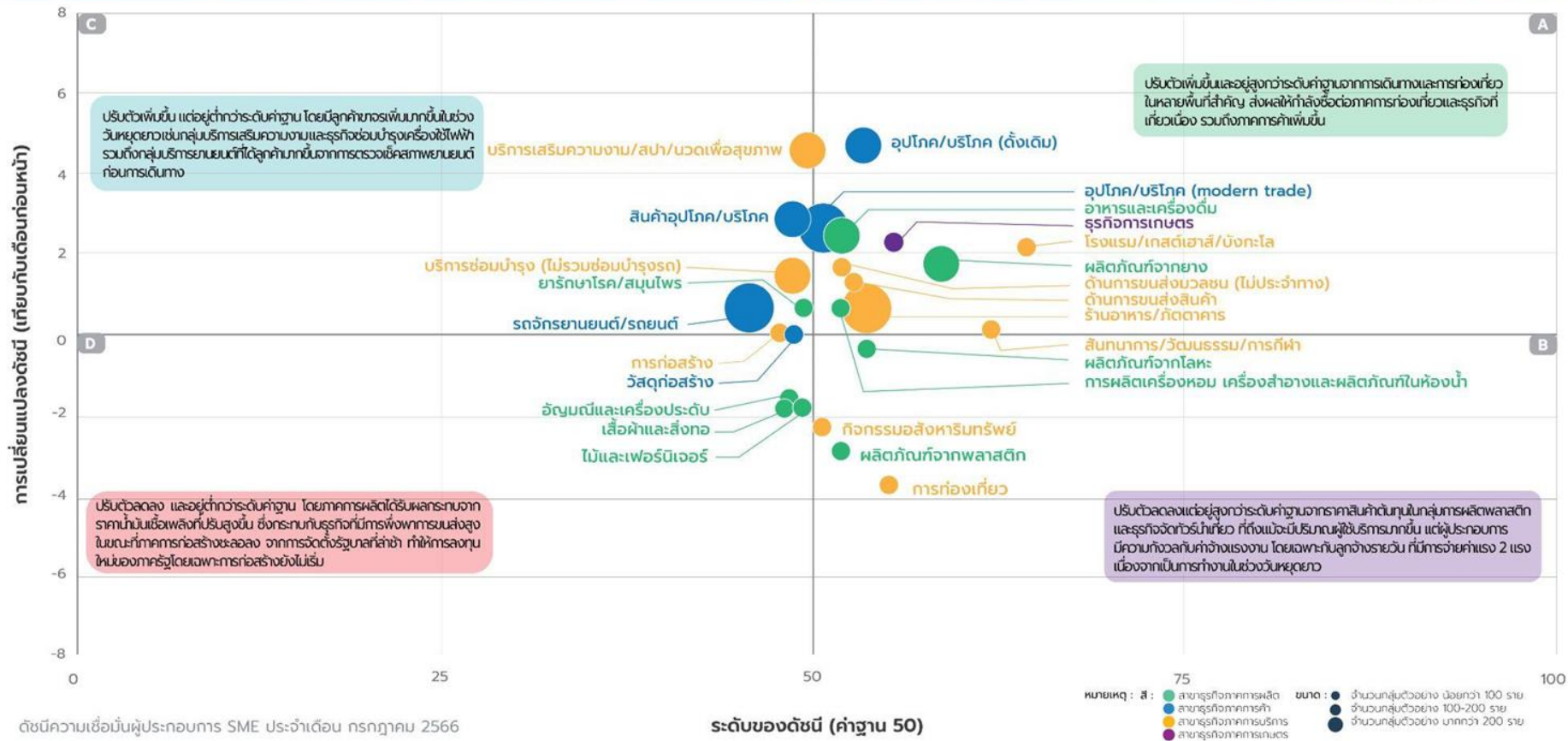


ภาคการเกษตรขยายตัวได้ในหลายพื้นที่ ทั้งการทำกิจกรรม รวมถึงการทำประมง เนื่องจากยังเป็นฤดูกาลเพาะปลูก นอกจากนี้ยังเป็นช่วงที่ผลผลิตทางการเกษตรในกลุ่มผลไม้เมืองหนาว เข้าสู่ตลาด



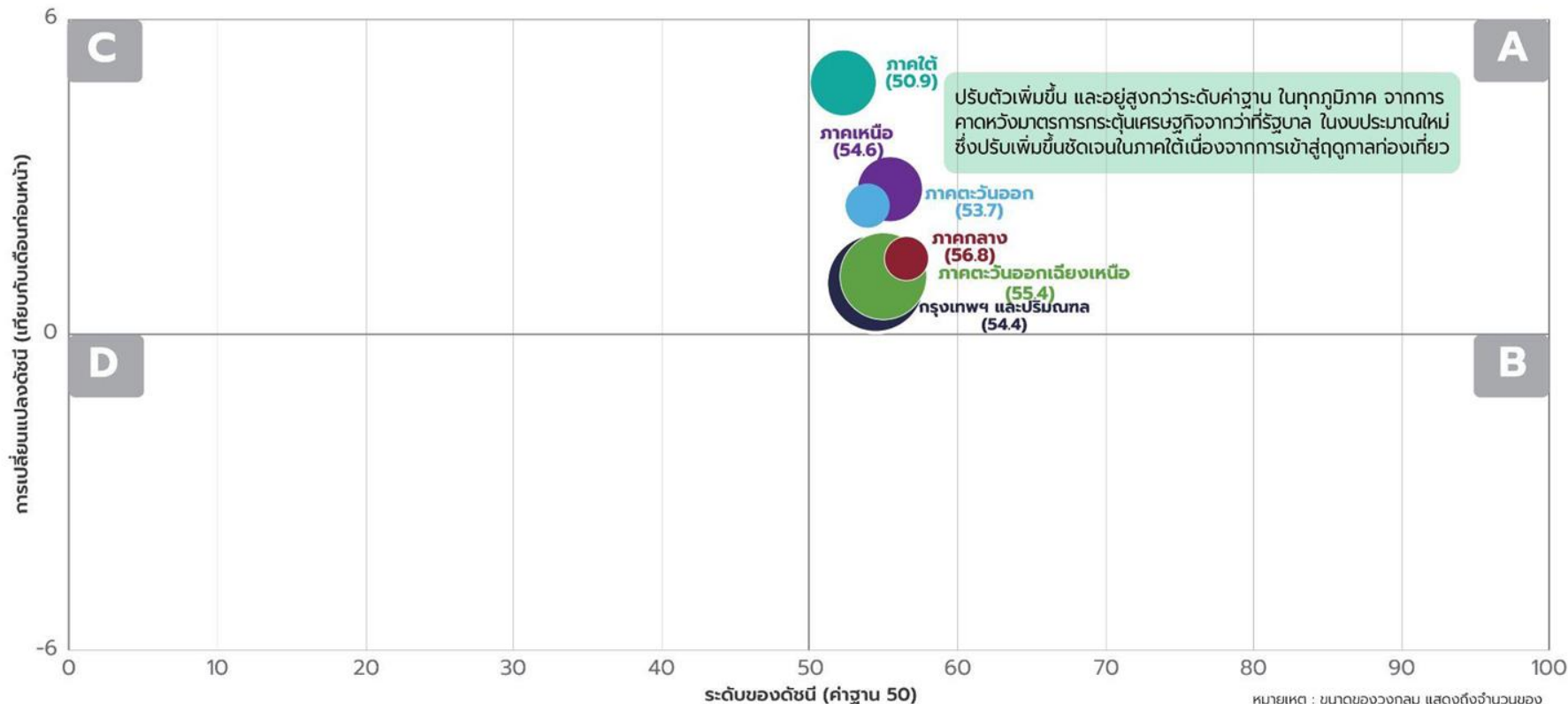
# การเปลี่ยนแปลงและค่าระดับดัชนีความเชื่อมั่นฯ ปัจจุบัน MSME รายสาขาธุรกิจ

## “ดัชนีความเชื่อมั่นฯ รายสาขาธุรกิจที่ปรับตัวเพิ่มขึ้นคือ ภาคการค้า และบริการที่เกี่ยวข้องเนื่องกับการท่องเที่ยว ส่วนการผลิตบางสาขาปรับตัวลดลงแต่ส่วนใหญ่ยังอยู่ในใกล้ระดับค่าฐาน”



# การเปลี่ยนแปลงและค่าระดับดัชนีความเชื่อมั่นฯ **คาดการณ์ (SMESI)** รายภูมิภาค

“ภูมิภาคทั้งหมดขยายตัว และอยู่สูงกว่าระดับค่าฐาน จากความคาดหวังมาตรการกระตุ้นเศรษฐกิจ จากที่รัฐบาล และใกล้เข้าสู่ฤดูกาลท่องเที่ยวปลายปี”

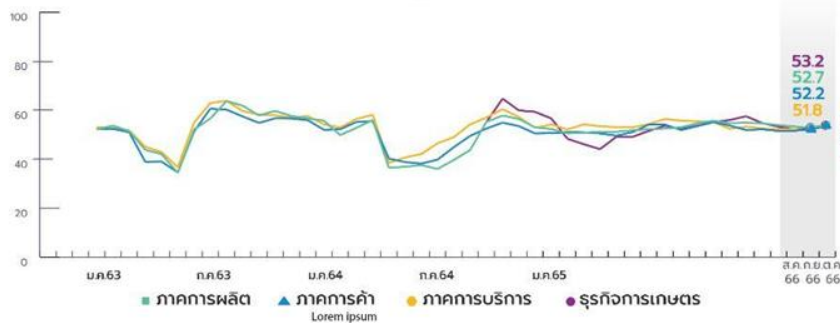


หมายเหตุ : ขนาดของวงกลม แสดงถึงจำนวนของกลุ่มตัวอย่างที่เก็บเพื่อใช้คำนวณดัชนี SMESI

# ดัชนีความเชื่อมั่นฯ ภาคการณิ SMESI ภาคธุรกิจ

“ขยายตัวในเกือบทุกภาคธุรกิจ ยกเว้นภาคการเกษตรที่ค่อนข้างทรงตัวจากความกังวลต่อผลผลิตที่อาจได้รับผลกระทบจากสถานการณ์ภัยแล้ง”

ดัชนีความเชื่อมั่น SMESI ภาคธุรกิจ ภาคการณิ 3 เดือนข้างหน้า



หมายเหตุ: มีการเพิ่มสาขาธุรกิจภาคการผลิตและเริ่มมีข้อมูลตั้งแต่เดือน ต.ค. 64 ได้แก่ ผลิตภัณฑ์ยาง ผลิตภัณฑ์พลาสติก ยารักษาโรค/สมุนไพร อัญมณี และเครื่องประดับ การผลิตเครื่องหอม เครื่องสำอาง และผลิตภัณฑ์ในท้องถิ่น และบริการซ่อมบำรุง

## ภาคการผลิต $\uparrow 1.7$



ภาคการผลิตภาคธุรกิจปรับตัวดีขึ้น ตามสถานการณ์ราคาเงินเฟ้อที่เติบโตในอัตราที่ต่ำต่อเนื่อง สร้างผลดีต่อภาคธุรกิจ รวมถึงยอดขายที่จะปรับเพิ่มขึ้นตามการฟื้นตัวของเศรษฐกิจ

## ภาคการค้า $\uparrow 1.3$



ภาคการค้าปรับตัวดีขึ้น ทั้งการค้าปลีกและการค้าส่ง โดยผู้ประกอบการคาดว่าหลังการจัดตั้งรัฐบาลจะมีการออกมาตรการกระตุ้นการบริโภคและเพิ่มกำลังซื้อสร้างผลดีโดยตรงกับภาคการค้า

## ภาคการบริการ $\uparrow 2.7$



ภาคการบริการปรับตัวดีขึ้นทั้งหมด จากการเข้าสู่ฤดูการท่องเที่ยว ซึ่งจะทำให้ภาคธุรกิจได้รับกำลังซื้อที่เพิ่มขึ้น รวมถึงแนวโน้มของนักท่องเที่ยวต่างชาติที่เพิ่มขึ้นในช่วงปลายปี

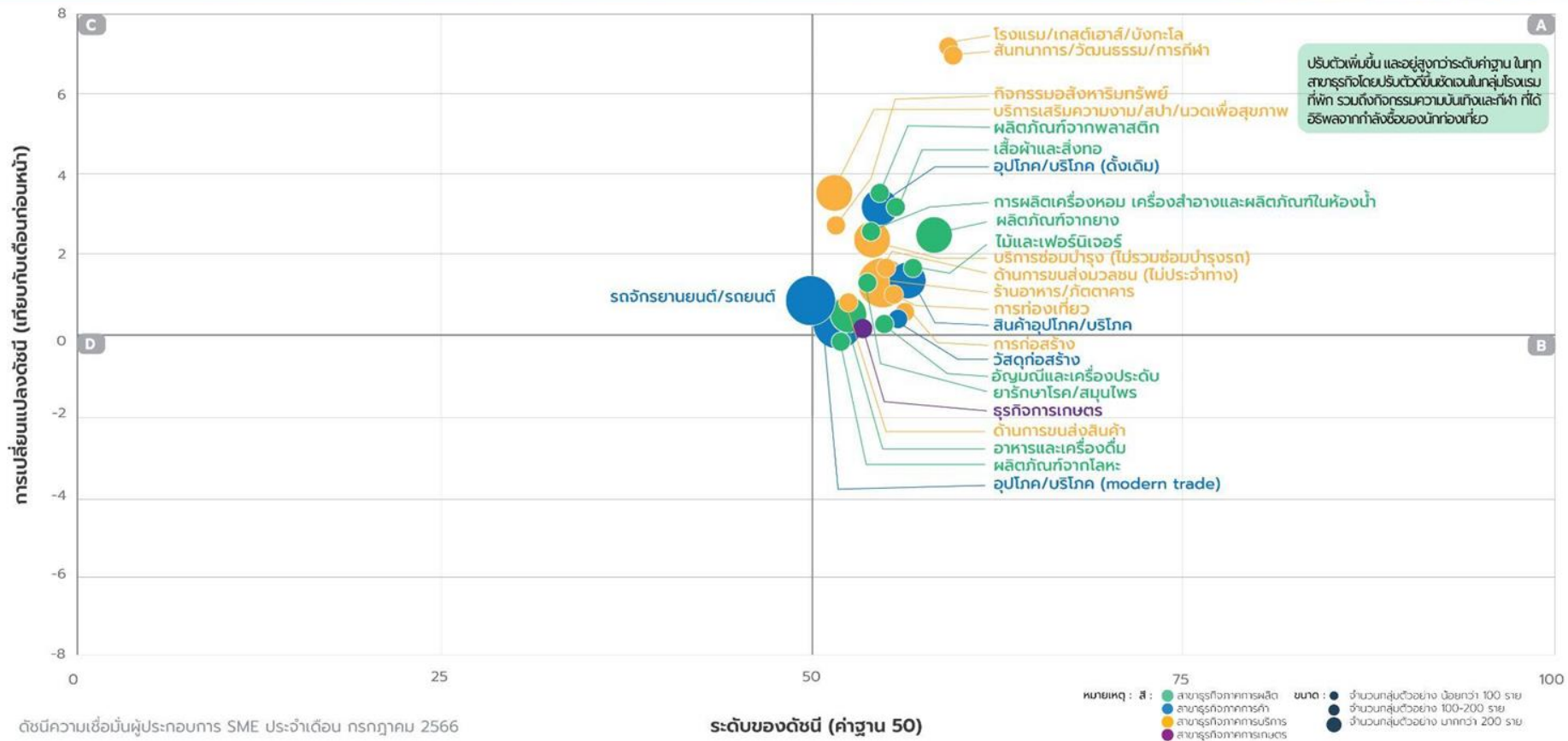
## ภาคการเกษตร = 0.1



ค่อนข้างทรงตัว แม้จะคาดว่ามีการฟื้นตัวของเศรษฐกิจ แต่ผู้ประกอบการมีความกังวลต่อผลกระทบของภัยแล้งที่จะส่งผลต่อปริมาณผลผลิตทางการเกษตร



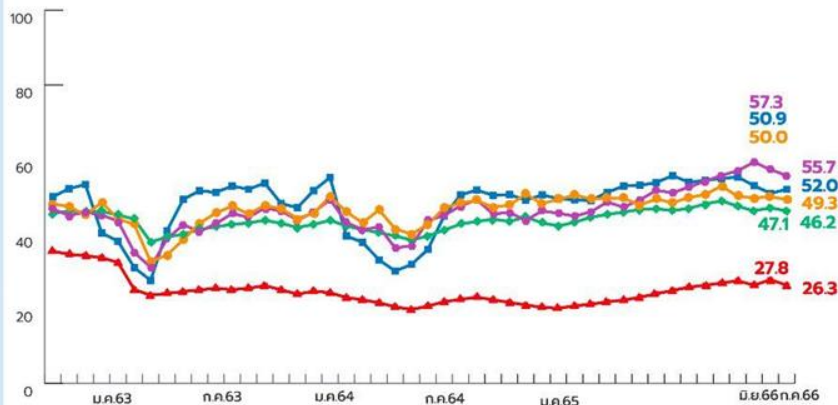
# การเปลี่ยนแปลงและค่าระดับดัชนีความเชื่อมั่นฯ **คาดการณ์ MSME** รายสาขาธุรกิจ “ปรับตัวเพิ่มขึ้นในทุกสาขาธุรกิจ จากความคาดหวังมาตรการกระตุ้นของภาครัฐบาล รวมถึงแนวโน้มของการท่องเที่ยวทั้งจากในและต่างประเทศที่จะเพิ่มขึ้นในช่วงปลายปี”



# การเปรียบเทียบดัชนี SMESI กับดัชนีอื่น ๆ ที่เกี่ยวข้อง

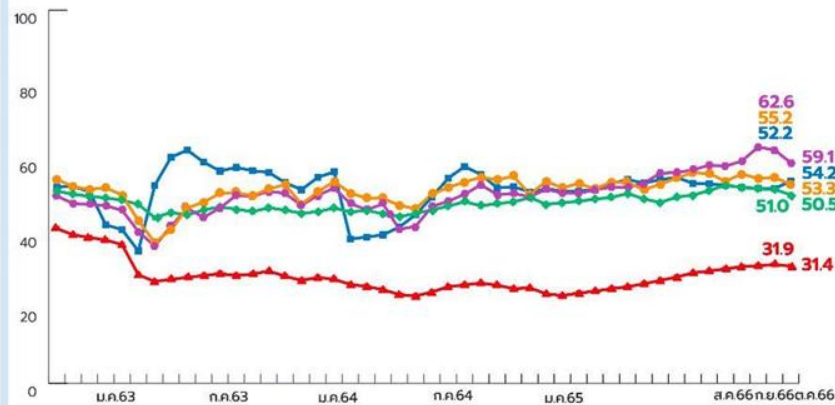
เปรียบเทียบความเชื่อมั่น **SMESI** และดัชนีอื่น ๆ (ปัจจุบัน)

หน่วย : ดัชนี



เปรียบเทียบความเชื่อมั่น **SMESI** และดัชนีอื่น ๆ (อนาคต)

หน่วย : ดัชนี



ดัชนี	SMESI ■	BSI ●	CCI ม.หอการค้า ▲	CCI กระทรวงพาณิชย์ ●	TISI ◆
ปัจจุบัน	▲	▼	▼	▼	▼
คาดการณ์	▲	▼	▼	▼	▼

หมายเหตุ 1) ทุกดัชนีเป็นค่า Sentiment เหมือนกัน แต่มีวิธีการเก็บและคำนวณที่องค์ประกอบ กลุ่มตัวอย่างที่แตกต่างกัน

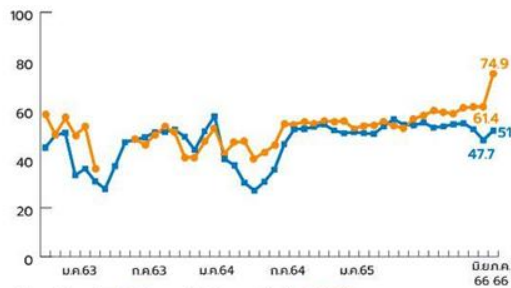
3) BSI ดัชนีความเชื่อมั่นภาคธุรกิจโดยกลุ่มตัวอย่างมาจากการสุ่มทั้งจากในตลาดหลักทรัพย์และกรมพัฒนาธุรกิจการค้า 4) CCI ม.หอการค้า ดัชนีความเชื่อมั่นของครัวเรือนของผู้บริโภค

5) CCI กระทรวงพาณิชย์ ปัจจุบันเป็น CCI กลุ่มผู้ประกอบการ ส่วนคาดการณ์ (อนาคต) เป็นข้อมูลของครัวเรือนของผู้บริโภค 6) TISI ดัชนีความเชื่อมั่นภาคอุตสาหกรรม กลุ่มตัวอย่างครอบคลุมตั้งแต่ขนาดย่อมจนถึงขนาดใหญ่

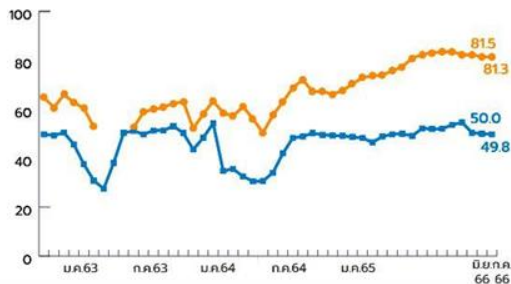
7) ดัชนี TISI ถูกปรับค่าฐานเป็น 50

# การเปรียบเทียบดัชนี SMESI กับดัชนี RSI

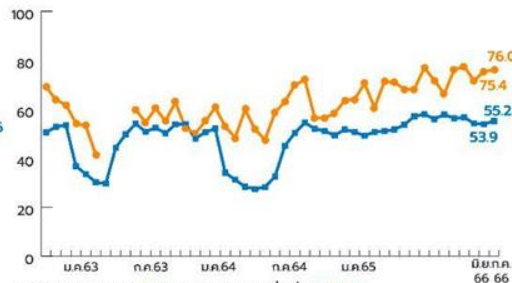
เปรียบเทียบดัชนี RSI และดัชนีความเชื่อมั่น SMESI  
กรุงเทพฯ ๔ และปริมณฑล



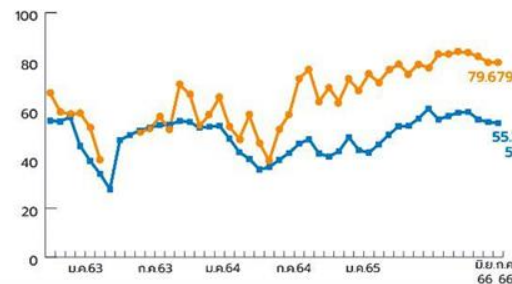
เปรียบเทียบดัชนี RSI และดัชนีความเชื่อมั่น SMESI  
ภาคตะวันออก



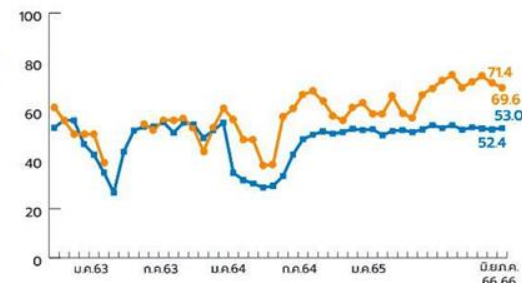
เปรียบเทียบดัชนี RSI และดัชนีความเชื่อมั่น SMESI  
ภาคเหนือ



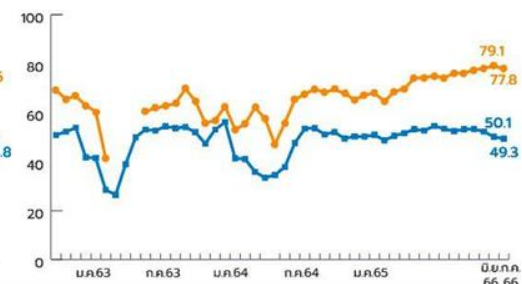
เปรียบเทียบดัชนี RSI และดัชนีความเชื่อมั่น SMESI  
ภาคใต้



เปรียบเทียบดัชนี RSI และดัชนีความเชื่อมั่น SMESI  
ภาคกลาง



เปรียบเทียบดัชนี RSI และดัชนีความเชื่อมั่น SMESI  
ภาคตะวันออกเฉียงเหนือ



■ ดัชนีความเชื่อมั่น SMESI ● ดัชนีความเชื่อมั่น RSI สำนักงานเศรษฐกิจการคลัง กระทรวงการคลัง

หมายเหตุ : ไม่สามารถรวบรวมข้อมูลดัชนี RSI เดือน พ.ค. - มิ.ย. 63 ได้

ดัชนี/ภูมิภาค	กทม๔ และปริมณฑล	ภาคเหนือ	ภาคกลาง	ภาคตะวันออก	ภาคใต้	ภาคตะวันออกเฉียงเหนือ
RSI	▲	▲	▼	▼	=	▼
SMESI	▲	▲	▲	▼	▼	▼



# ดัชนีความเชื่อมั่นผู้ประกอบการ (SMESI) ปรับตัวดีขึ้น ตามการเดินทางและการท่องเที่ยวที่เพิ่มขึ้น ในช่วงวันหยุดยาว และจำนวนนักท่องเที่ยวต่างชาติ ในขณะที่แนวโน้มเงินเฟ้อมีแนวโน้มขยายตัวในอัตราที่ต่ำต่อเนื่อง (YoY)

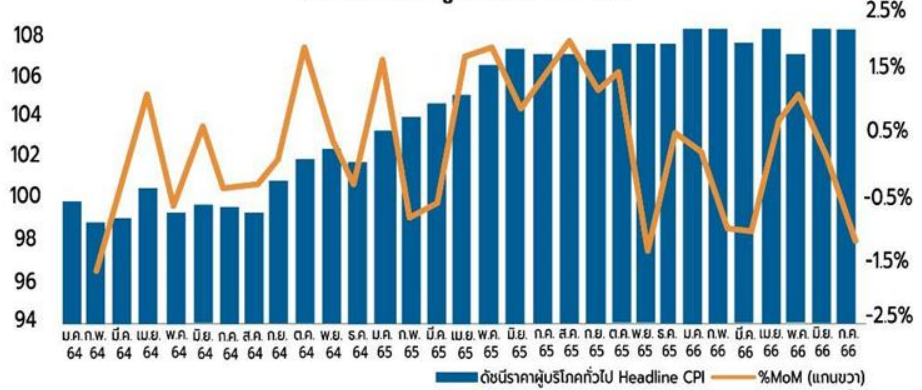


ที่มา:

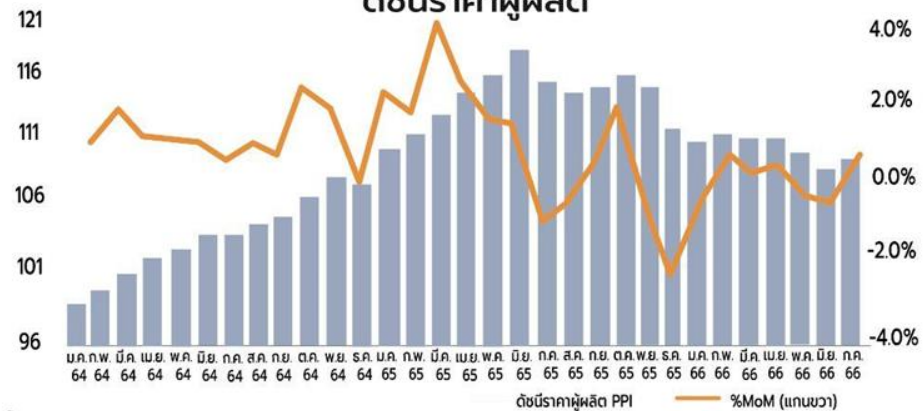
- 1) ดัชนีการเดินทางบนโครงข่ายคมนาคม เป็นการคำนวณปริมาณการเคลื่อนที่ของประชากรจริงจากข้อมูลสำรวจของกระทรวงคมนาคมโดยนำเสนอในรูปแบบค่าดัชนีการเปลี่ยนแปลงเทียบกับช่วงเวลาฐานในช่วงสถานการณ์ปกติก่อนเกิดการระบาดของ COVID-19 ในประเทศ (ช่วงเวลาค่าฐานคือเดือนมกราคม 2563) (สำรวจข้อมูลเมื่อวันที่ 8 สิงหาคม 2566)
- 2) ดัชนีการค้นหาค่าสินค้า เป็นการรวบรวมข้อมูลการค้นหาค่าผ่านเครื่องมือ Google trend โดยค่าดัชนีมาก อาจสื่อถึงความต้องการซื้อสินค้าที่มาก
- 3) ข้อมูลดัชนีราคาผู้บริโภคทั่วไป และดัชนีราคาผู้ผลิต รวมทุกรายการสินค้า ทั้งประเทศ ตั้งแต่เดือน มกราคม 2564 ถึงเดือนกรกฎาคม 2566

**ดัชนีราคาผู้บริโภคทั่วไป และดัชนีราคาผู้ผลิต เดือนกรกฎาคม 2566 ภาพรวมมีแนวโน้มปรับลดลง และขยายตัวต่ำติดต่อกัน เป็นผลจากการปรับลดลงของราคากลุ่มอาหารสดเป็นสำคัญ เว้นแต่ราคาน้ำมันเชื้อเพลิงยังปรับสูงขึ้น**

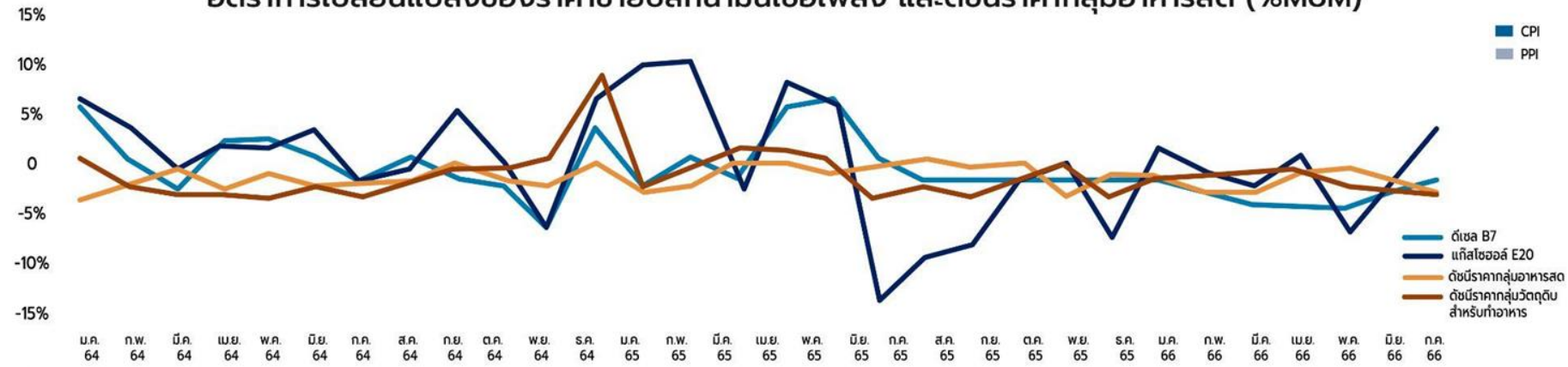
**ดัชนีราคาผู้บริโภคทั่วไป**



**ดัชนีราคาผู้ผลิต**

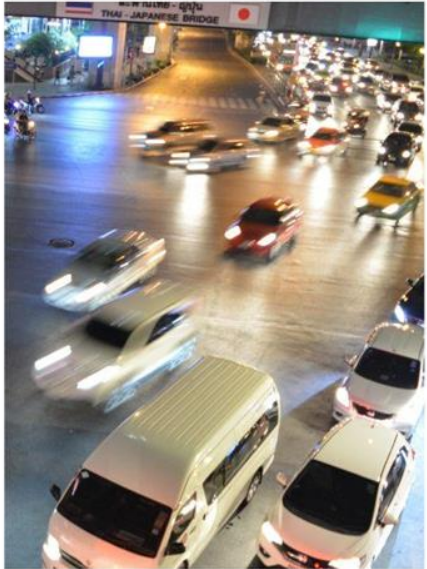
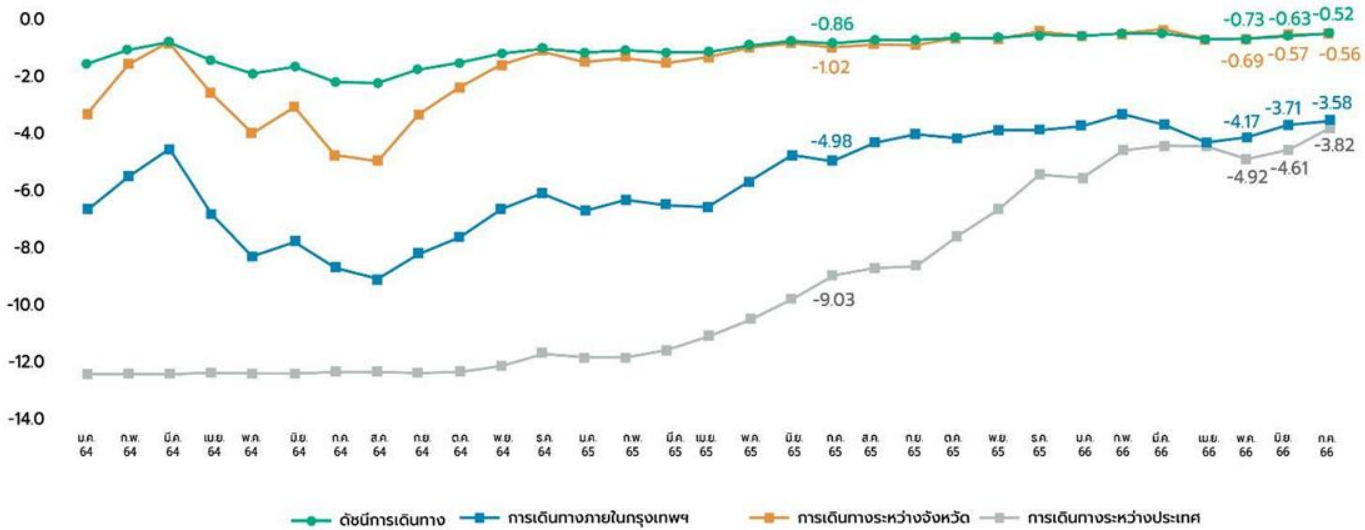


**อัตราการเปลี่ยนแปลงของราคาขายปลีกน้ำมันเชื้อเพลิง และดัชนีราคากลุ่มอาหารสด (%MoM)**



### ดัชนีการเดินทางบนเครือข่ายคมนาคม โดยจำแนกตามวัตถุประสงค์การเดินทาง

หน่วย : ดัชนี



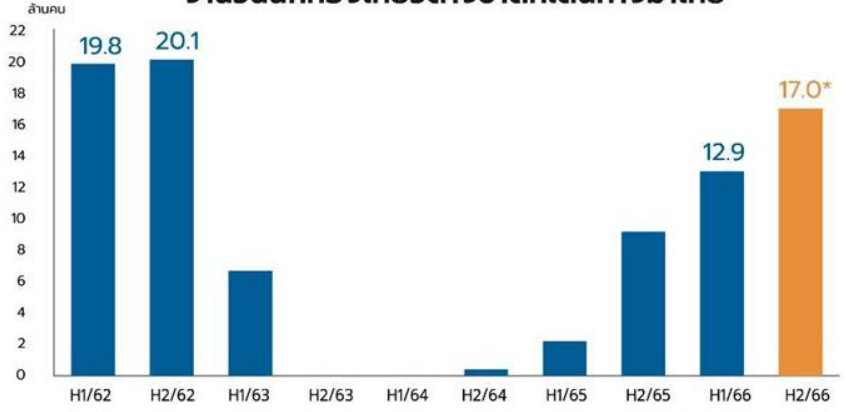
หมายเหตุ 1 ดัชนีการเดินทางบนโครงข่ายคมนาคม เป็นการคำนวณปริมาณการเคลื่อนที่ของประชากรจริงจากข้อมูลสำรวจของกระทรวงคมนาคม โดยแบ่งสัดส่วนการเดินทางเป็นการเดินทางภายในกรุงเทพฯ การเดินทางระหว่างจังหวัดในภูมิภาค และการเดินทางระหว่างประเทศ และแบ่งรูปแบบการเดินทางออกเป็น 4 ประเภท คือ ทางถนน ทางราง ทางน้ำ และทางอากาศ โดยเปรียบเทียบในรูปแบบของค่าดัชนีการเปลี่ยนแปลงเทียบกับช่วงเวลาฐานในช่วงสถานการณ์ปกติก่อนเกิดการระบาดของ COVID-19 ในประเทศ (ช่วงเวลาค่าฐานคือเดือนมกราคม 2563)

2 การเดินทางในแต่ละรูปแบบมีการบันทึกข้อมูลที่แตกต่างกัน โดยการเดินทางภายในกรุงเทพฯ ส่วนใหญ่เป็นข้อมูลการเดินทางสาธารณะ (รถไฟฟ้า BTS, รถเมล์ ขสมก, เรือ, ฯลฯ) ส่วนการเดินทางระหว่างจังหวัดส่วนใหญ่เป็นข้อมูลการเดินทางของรถยนต์ทั้งส่วนบุคคลและสาธารณะ และการเดินทางระหว่างประเทศส่วนใหญ่เป็นข้อมูลจำนวนคนที่เดินทางเข้าออกประเทศ ซึ่งการคำนวณค่าดัชนีมีการถ่วงน้ำหนักตามปริมาณการเดินทางในช่วงเวลาฐาน

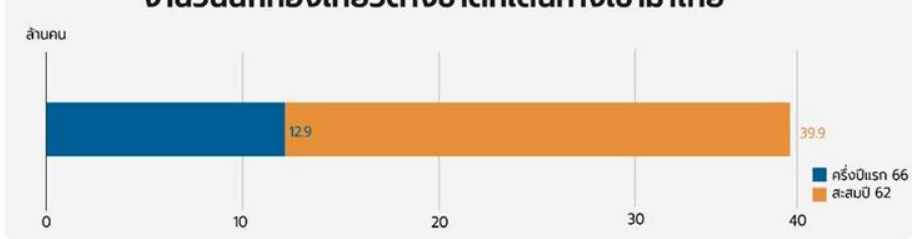
3.สำรวจข้อมูลเมื่อวันที่ 8 สิงหาคม 2566



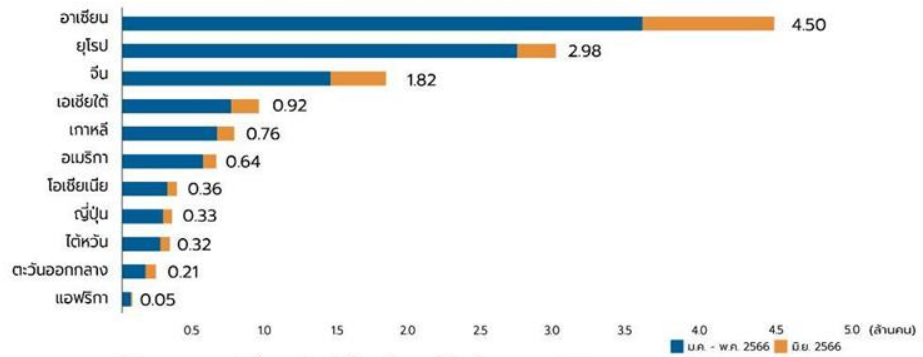
จำนวนนักท่องเที่ยวต่างชาติที่เดินทางมาไทย



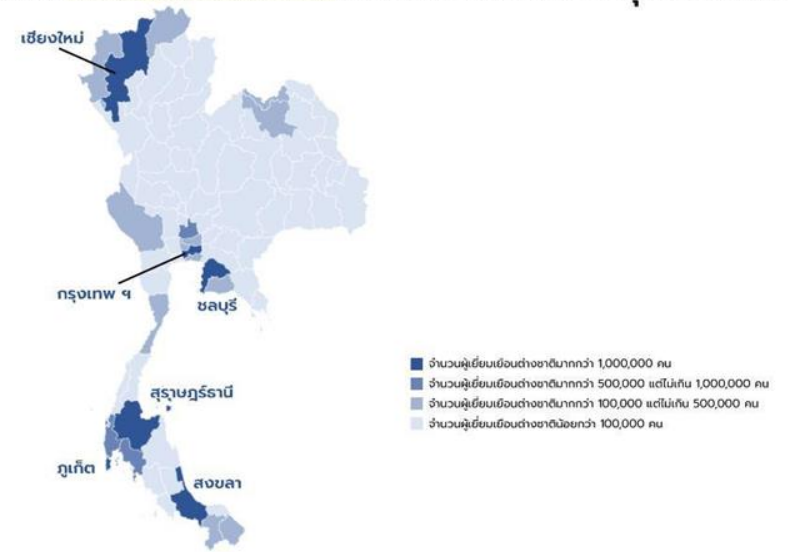
จำนวนนักท่องเที่ยวต่างชาติที่เดินทางเข้ามาไทย



จำนวนนักท่องเที่ยวต่างชาติที่เดินทางเข้ามาไทย



ผู้เยี่ยมเยือนต่างชาติรายจังหวัด ส.ส.ม.เดือน มกราคม - มิถุนายน 2566



หมายเหตุ \*คือตัวเลขคาดการณ์ เนื่องจากปัจจุบันข้อมูลมีเผยแพร่ถึงเดือนมิถุนายน 2566  
ที่มา : กระทรวงการท่องเที่ยวและกีฬา

# ความต้องการแรงงานของ MSME



## MSME ที่มีการเปิดรับสมัครงานในปัจจุบัน

### ขนาดธุรกิจ

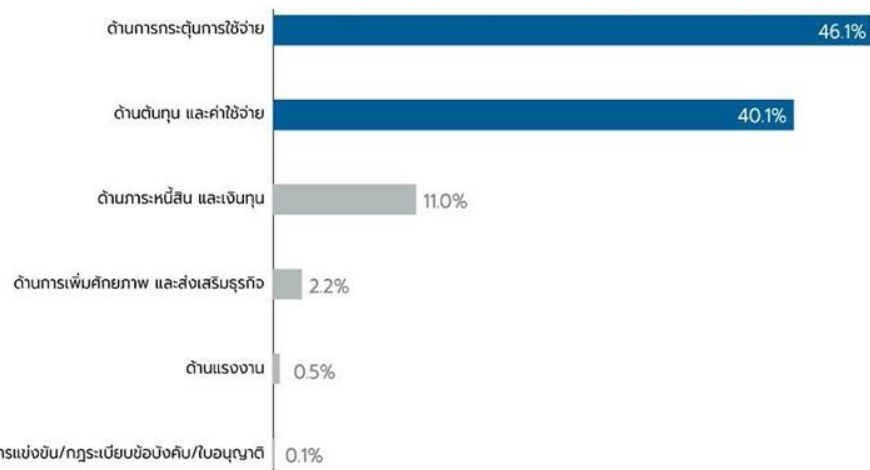


ภาคธุรกิจ	3 อันดับสาขาธุรกิจที่มีการเปิดรับสมัครมากที่สุด	ตำแหน่งงาน/หน้าที่ที่ต้องการ
ภาคการผลิต 3.2%	ไม้และเฟอร์นิเจอร์ ผลิตภัณฑ์จากพลาสติก ผลิตภัณฑ์จากยาง สาขาอื่น ๆ	ช่างไม้ พนักงานขาย พนักงานส่งของ
ภาคการค้า 6.0%	รถจักรยานยนต์/รถยนต์ วัสดุก่อสร้าง สินค้าอุปโภคและบริโภค สาขาอื่น ๆ	ช่างขึ้นรูปผลิตภัณฑ์ พนักงานตรวจสอบคุณภาพ พนักงานส่งของ พนักงานทั่วไป พนักงานทำความสะอาด
ภาคบริการ 7.5%	โรงแรม/เกสต์เฮาส์/บังกะโล การก่อสร้าง การท่องเที่ยว สาขาอื่น ๆ	พนักงานขาย พนักงานทั่วไป พนักงานส่งของ ช่างซ่อมรถ พนักงานล้างรถ พนักงานทั่วไป
ภาคการเกษตร 2.1%	ธุรกิจการเกษตร	พนักงานส่งของ/ยกของ พนักงานขาย พนักงานบัญชี พนักงานยกของ แคชเชียร์ พนักงานทั่วไป พนักงานทั่วไป พนักงานต้อนรับ พนักงานทำความสะอาด พนักงานบริการทั่วไป แรงงาน พนักงานบัญชี พนักงานขาย พนักงานบริการทั่วไป พนักงานขับเรื่อน้ำเที่ยว พนักงานทำความสะอาด พนักงานเสิร์ฟ พนักงานขับรถ พนักงานส่งของ พนักงานทำความสะอาด แรงงาน

# MSME ต้องการให้ภาครัฐช่วยเหลือด้านกระตุ้นการใช้จ่ายมากที่สุด โดยเฉพาะรายย่อย และกลุ่มภาคการค้า ส่วนขนาดย่อมและขนาดกลาง ต้องการให้ดูแลด้านต้นทุนและค่าใช้จ่าย



## ความช่วยเหลือที่ MSME ต้องการให้ภาครัฐเข้ามาช่วยเหลือมากที่สุด



## ความต้องการความช่วยเหลือเร่งด่วน

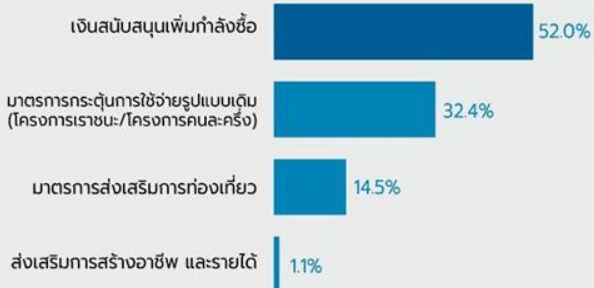
ด้านความช่วยเหลือ	Micro	Small	Medium
ด้านการกระตุ้นการใช้จ่าย	47.6%	42.0%	27.9%
ด้านต้นทุน และค่าใช้จ่าย	39.2%	45.2%	40.7%
ด้านการหนี้สิน และเงินทุน	11.0%	6.6%	26.7%
ด้านการเพิ่มศักยภาพ และส่งเสริมธุรกิจ	1.9%	3.6%	3.5%
ด้านแรงงาน	0%	2.3%	1.2%
ด้านการแข่งขัน/กฎระเบียบข้อบังคับ/ใบอนุญาต	0.1%	0.3%	0%

ด้านความช่วยเหลือ	ภาคการผลิต	ภาคการค้า	ภาคบริการ	ภาคเกษตร
ด้านการกระตุ้นการใช้จ่าย	42.0%	51.3%	45.8%	35.2%
ด้านต้นทุน และค่าใช้จ่าย	38.7%	41.7%	38.6%	52.3%
ด้านการหนี้สิน และเงินทุน	15.3%	5.2%	13.0%	8.0%
ด้านการเพิ่มศักยภาพ และส่งเสริมธุรกิจ	3.7%	1.3%	1.9%	2.3%
ด้านแรงงาน	0.2%	0.4%	0.7%	2.3%
ด้านการแข่งขัน/กฎระเบียบข้อบังคับ/ใบอนุญาต	0.2%	0.1%	0.1%	0%



# ความช่วยเหลือที่ MSME ต้องการในแต่ละด้าน

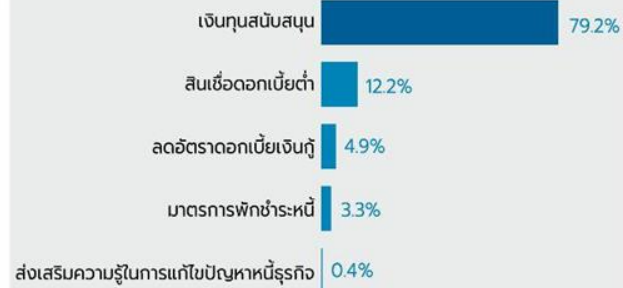
## ด้านการกระตุ้นการใช้จ่าย



## ด้านต้นทุน และค่าใช้จ่าย



## ด้านการหนีสิน และเงินทุน



## ด้านการเพิ่มศักยภาพ และส่งเสริมธุรกิจ



## ด้านแรงงาน



## ด้านการแข่งขัน/กฎระเบียบข้อบังคับ/ใบอนุญาต

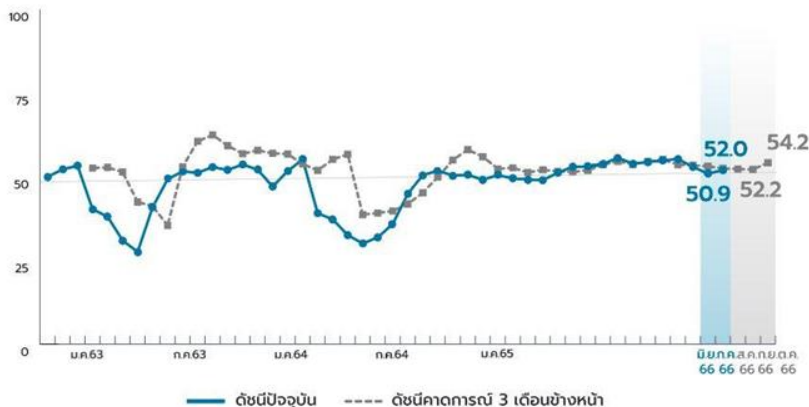


# ดัชนีความเชื่อมั่น

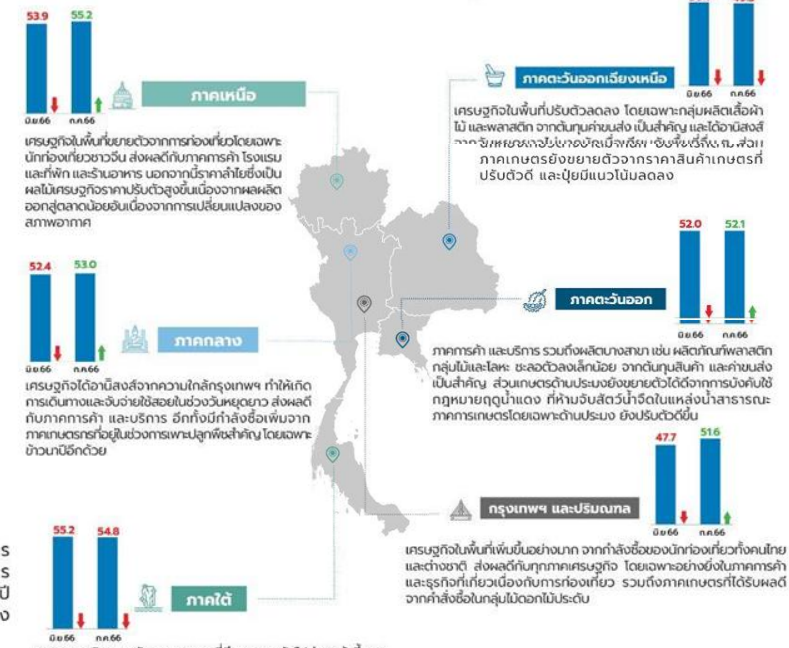
# ผู้ประกอบการ SME (SMESI)

## เดือนกรกฎาคม 2566

\*เก็บข้อมูลระหว่างวันที่ 21-31 กรกฎาคม 2566 จากผู้ประกอบการ SME 2,678 ราย จาก 25 สาขาธุรกิจ จาก 6 ภูมิภาค



## SMESI จำแนกตามภูมิภาค



### ดัชนีปัจจุบัน

ดัชนีความเชื่อมั่น 9 ปัจจุบัน ผู้ประกอบการ SME ปรับตัวดีขึ้น ในเกือบ ทุกภาคธุรกิจสำคัญ ยกเว้นภาคการผลิต จากการจับจ่ายใช้สอยที่เพิ่มขึ้นตามการเดินทาง และการท่องเที่ยวของคนในประเทศที่พุ่งสูงในช่วงวันหยุดยาว รวมถึงนักท่องเที่ยวต่างชาติที่ยังเพิ่มขึ้นอย่างต่อเนื่อง ประกอบกับราคาต้นทุนปรับตัวดีขึ้น

### ดัชนีคาดการณ์ 3 เดือนข้างหน้า

ดัชนีความเชื่อมั่น 9 คาดการณ์ 3 เดือนข้างหน้า ผู้ประกอบการ SME ปรับตัวดีขึ้นเช่นกัน จากสัญญาณการเดินทาง และการท่องเที่ยวจากทั้งคนไทยและต่างชาติที่จะปรับตัวดีขึ้นในช่วงปลายปี และแนวโน้มของราคาเงินเฟ้อที่จะขยายตัวอยู่ในระดับต่ำต่อเนื่อง



ดัชนี SMESI มีค่าสูงสุดไม่เกิน 100 และต่ำสุดไม่เกิน 50  
 ดัชนี > 50 หมายถึง ความเชื่อมั่นผู้ประกอบการ "ดี" จากเดือนก่อนหน้า  
 ดัชนี = 50 หมายถึง ความเชื่อมั่นผู้ประกอบการ "ทรงตัว" จากเดือนก่อนหน้า  
 ดัชนี < 50 หมายถึง ความเชื่อมั่นผู้ประกอบการ "ลดลง" จากเดือนก่อนหน้า





# ประเด็นที่น่าสนใจ

## ความคิดเห็นของ MSME ต่อผู้ประกอบการต่างชาติในพื้นที่

เก็บข้อมูลจากผู้ประกอบการ MSME จำนวน 2,678 ราย จาก 6 ภูมิภาค ระหว่างวันที่ 21-31 กรกฎาคม 2566



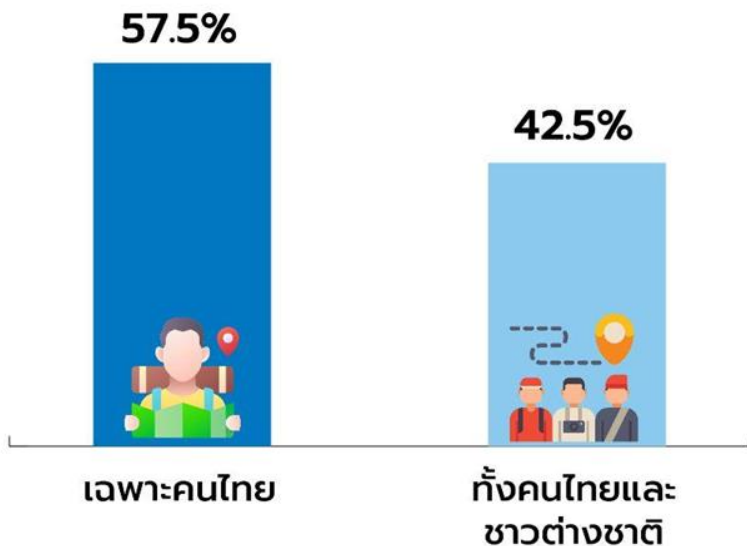
# นิยามผู้ประกอบการต่างชาติ

คำว่าผู้ประกอบการต่างชาติในการสำรวจครั้งนี้ เป็นความคิดเห็นที่เกิดจากการสำรวจกับผู้ประกอบการ MSME คนไทยเกี่ยวกับผู้ประกอบการต่างชาติในพื้นที่รอบๆ ของสถานประกอบการ ซึ่งมีได้เฉพาะเจาะจงถึงรูปแบบการดำเนินธุรกิจ (ร่วมทุน/ต่างด้าว/หรือขัดกับกฎหมายหรือไม่) อีกทั้ง ข้อมูลลักษณะของผู้ประกอบการ (สัญชาติ/การดำเนินงาน ฯลฯ) อาจไม่ถูกต้องทั้งหมด เพราะเป็นเพียงความคิดเห็นของผู้ประกอบการ MSME ต่อผู้ประกอบการต่างชาติในพื้นที่เท่านั้น



# กลุ่มลูกค้าหลักของ MSME ส่วนใหญ่เป็นกลุ่มลูกค้าเฉพาะคนไทย ส่วน MSME ที่มีกลุ่มลูกค้าชาวต่างชาติ คือธุรกิจภาคบริการ และภาคการค้า โดยเฉพาะธุรกิจที่มีพื้นที่ตั้งอยู่ในแหล่งท่องเที่ยวสำคัญ

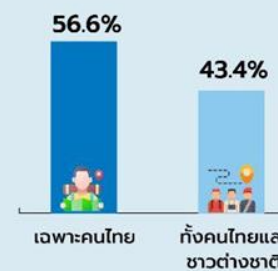
## กลุ่มลูกค้าของธุรกิจ MSME



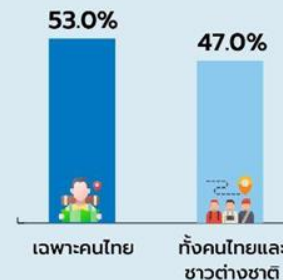
### ภาคการผลิต



### ภาคการค้า



### ภาคการบริการ



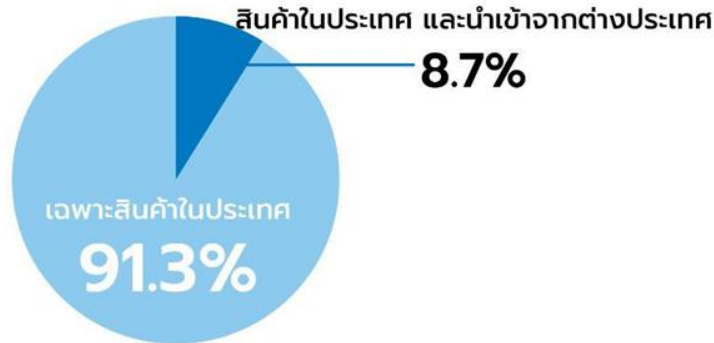
### ภาคการเกษตร



# MSME ร้อยละ 8.7 มีการนำเข้าสินค้า/วัตถุดิบ ส่วนใหญ่เป็นการซื้อ สินค้าผ่านผู้ประกอบการคนไทย และ ผู้ประกอบการต่างชาติช่องทาง ออนไลน์



## แหล่งที่มาของสินค้า/วัตถุดิบของธุรกิจ MSME



## ประเทศแหล่งที่มาหลักของสินค้า/วัตถุดิบนำเข้า



ประเทศจีน

ส่วนใหญ่เป็นสินค้าในกลุ่มธุรกิจผลิตผลิตภัณฑ์พลาสติก กลุ่มธุรกิจการค้าสินค้าอุปโภคบริโภค



ประเทศเวียดนาม

ส่วนใหญ่เป็นสินค้าในกลุ่มธุรกิจร้านซ่อมรถ/ร้านอะไหล่รถยนต์



ประเทศปากีสถาน

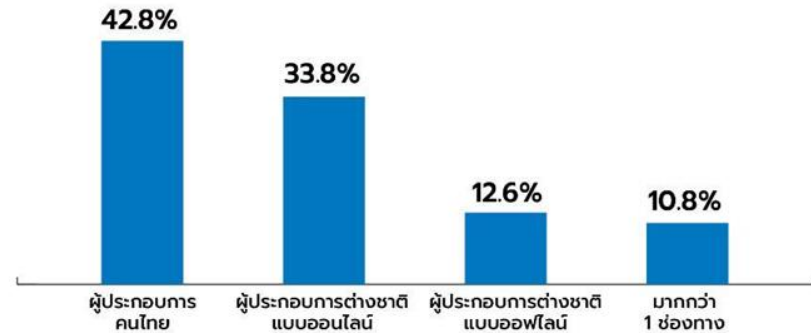
ส่วนใหญ่เป็นสินค้าในกลุ่มธุรกิจผลิตเสื้อผ้า และสิ่งทอ และกลุ่มผลิตอัญมณี และเครื่องประดับ



ประเทศอินเดีย

ส่วนใหญ่เป็นสินค้าในกลุ่มธุรกิจผลิตเสื้อผ้า และสิ่งทอ และกลุ่มผลิตอัญมณี และเครื่องประดับ

## ช่องทางการซื้อสินค้า/วัตถุดิบนำเข้า



## ช่องทางการซื้อสินค้า/วัตถุดิบนำเข้า

ผู้ประกอบการคนไทย คือ ซื้อสินค้า/วัตถุดิบนำเข้า ผ่านผู้ประกอบการคนไทย

ผู้ประกอบการต่างชาติแบบออนไลน์ คือ ซื้อสินค้านำเข้า

/ใช้บริการโดยตรงจากผู้ประกอบการต่างชาติแบบออนไลน์

ผู้ประกอบการต่างชาติแบบออฟไลน์ คือ ซื้อสินค้านำเข้า

/ใช้บริการโดยตรงจากผู้ประกอบการต่างชาติแบบออฟไลน์

(ผู้ประกอบการที่มีหน้าร้าน/โรงงานในไทย)

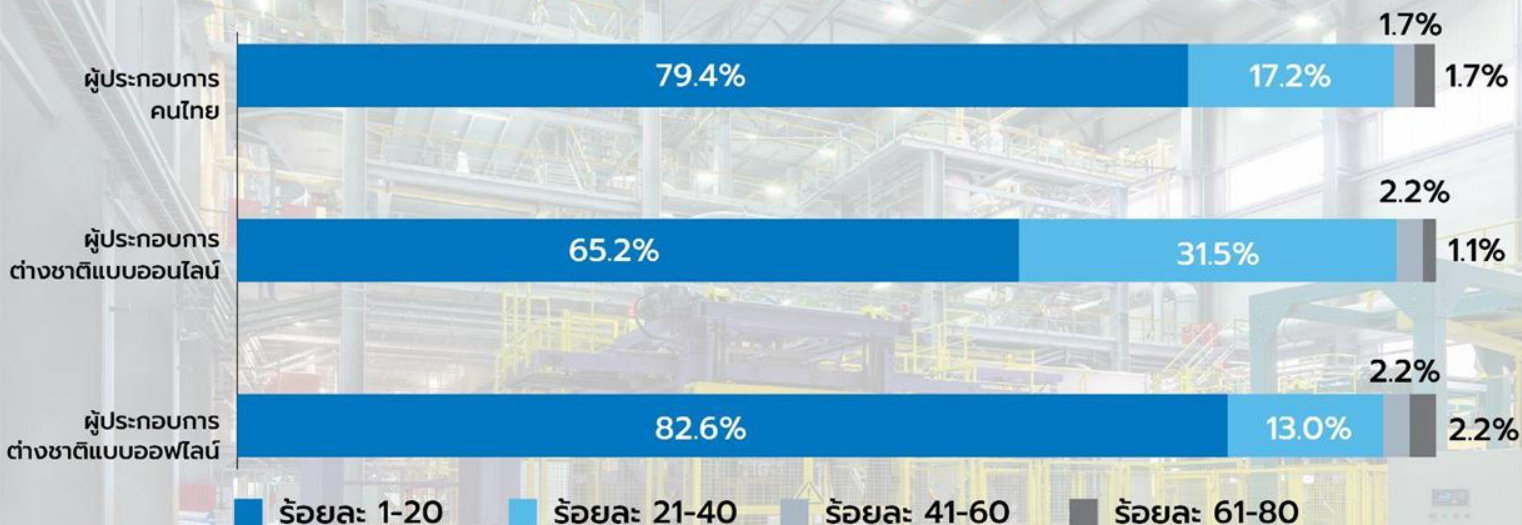


# สัดส่วนต้นทุนการซื้อสินค้านำเข้า ส่วนใหญ่มีต้นทุนการซื้อในช่วงร้อยละ 1 - 20 และหากเป็นการซื้อช่องทางออนไลน์ก็จะมีสัดส่วนที่มากขึ้น



## สัดส่วนต้นทุนสินค้า/วัตถุดิบนำเข้าของธุรกิจ MSME

สัดส่วนต้นทุนสินค้านำเข้าต่อต้นทุนรวมสินค้าทั้งหมด แบ่งตามช่องทางซื้อสินค้านำเข้า



กลุ่มธุรกิจที่มีสัดส่วนการนำเข้าในสัดส่วนที่มากกว่าร้อยละ 40 ส่วนใหญ่เป็นกลุ่มธุรกิจการค้าส่งสินค้าอุปโภคบริโภคทั่วไป รวมถึงการผลิต เช่น ผลิตภัณฑจากยาง ผลิตเครื่องหอมเครื่องสำอาง และผลิตภัณฑในห้องน้ำ

### ช่องทางการซื้อสินค้า/วัตถุดิบนำเข้า

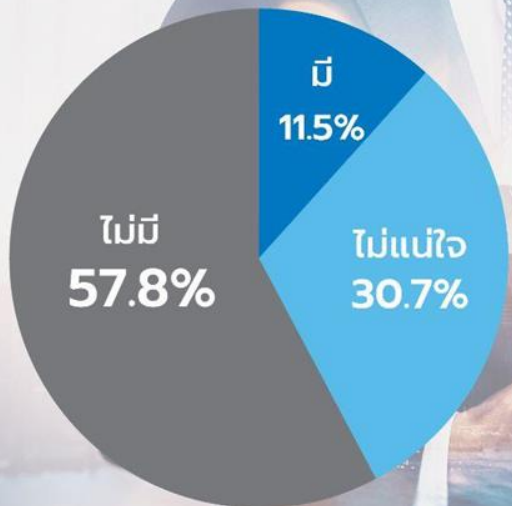
ผู้ประกอบการคนไทย คือ ซื้อสินค้า/วัตถุดิบนำเข้า ผ่านผู้ประกอบการคนไทย

ผู้ประกอบการต่างชาติแบบออนไลน์ คือ ซื้อสินค้านำเข้า/ใช้บริการโดยตรงจากผู้ประกอบการต่างชาติแบบออนไลน์

ผู้ประกอบการต่างชาติแบบออฟไลน์ คือ ซื้อสินค้านำเข้า/ใช้บริการโดยตรงจากผู้ประกอบการต่างชาติแบบออฟไลน์ (ผู้ประกอบการที่มีหน้าร้าน/โรงงานในไทย)

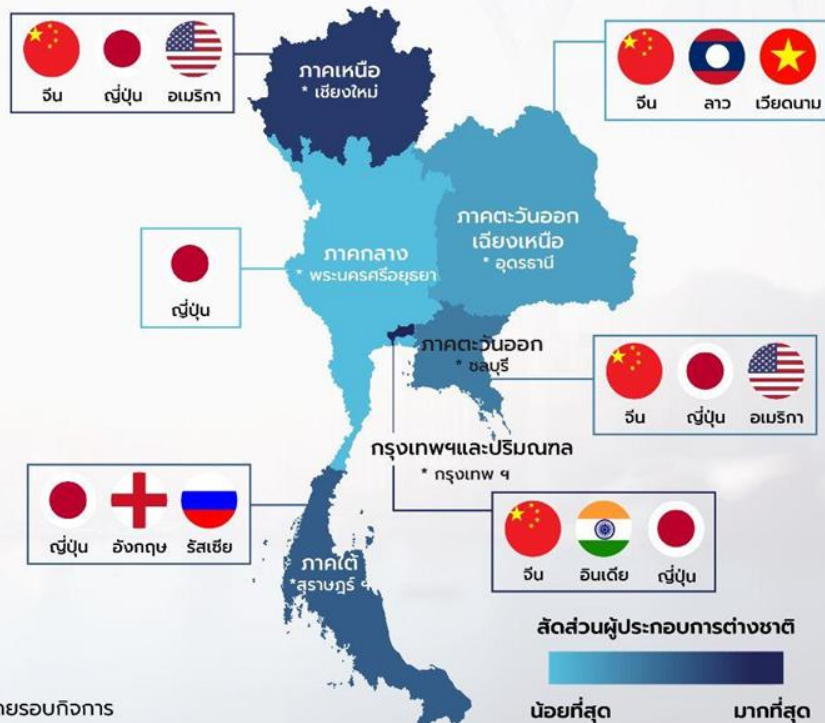
# ร้อยละ 11.5 ที่ผู้ประกอบการ MSME คิดว่ามีผู้ประกอบการต่างชาติในพื้นที่ โดยเฉพาะในเขตกรุงเทพฯ ๔ ภาคเหนือ และภาคใต้ ตามลำดับ แต่ก็มากกว่าร้อยละ 30 ที่ตอบว่าไม่แน่ใจ

## ผู้ประกอบการต่างชาติในพื้นที่ โดยรอบกิจการของ MSME



หมายเหตุ : 1. \* คือ จังหวัดกลุ่มตัวอย่างที่ตอบว่ามีผู้ประกอบการต่างชาติในพื้นที่โดยรอบกิจการมากที่สุด  
 2. สัดส่วนการมีผู้ประกอบการต่างชาติ จากการสำรวจการพบเห็นธุรกิจของผู้ประกอบการต่างชาติในพื้นที่โดยรอบกิจการของผู้ประกอบการ SME จำนวน 2,678 จากทั้งหมด 26 จังหวัด ใน 6 ภูมิภาค

## สัดส่วนผู้ประกอบการต่างชาติในแต่ละภูมิภาค





ในพื้นที่โดยรอบกิจการของ MSME ส่วนใหญ่จะมีธุรกิจต่างชาติไม่เกิน 10 รายต่อพื้นที่ **ลักษณะธุรกิจต่างชาติส่วนใหญ่ คือ กลุ่มร้านอาหาร/เครื่องดื่ม และโรงแรม/ที่พัก** ซึ่งเป็นการลงทุนของสัญชาติ **จีน ญี่ปุ่น เป็นสำคัญ**

## รูปแบบธุรกิจของผู้ประกอบการต่างชาติ ในพื้นที่โดยรอบกิจการของ MSME

### จำนวนธุรกิจผู้ประกอบการต่างชาติ



ไม่เกิน 10 ราย

**79.5%**



10-30 ราย

**20.5%**

### ลักษณะธุรกิจผู้ประกอบการต่างชาติ



เฉพาะธุรกิจออฟไลน์  
(มีหน้าร้าน/โรงงาน)

**65.5%**



มีทั้งธุรกิจออฟไลน์  
และออนไลน์

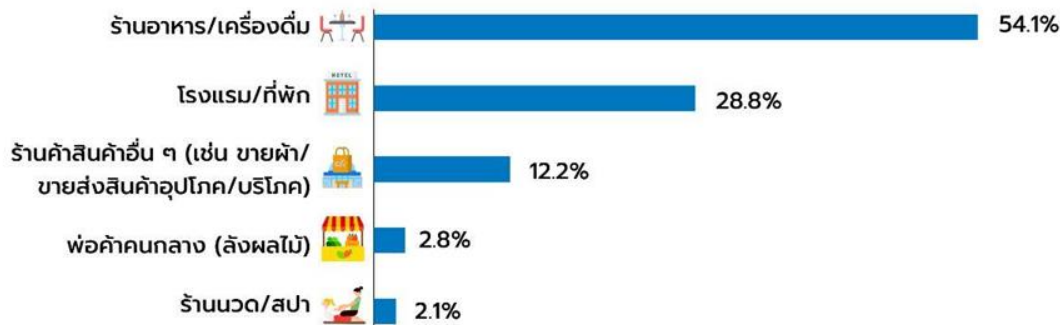
**24.5%**



เฉพาะธุรกิจออนไลน์

**10.0%**

### ประเภทธุรกิจของผู้ประกอบการต่างชาติ



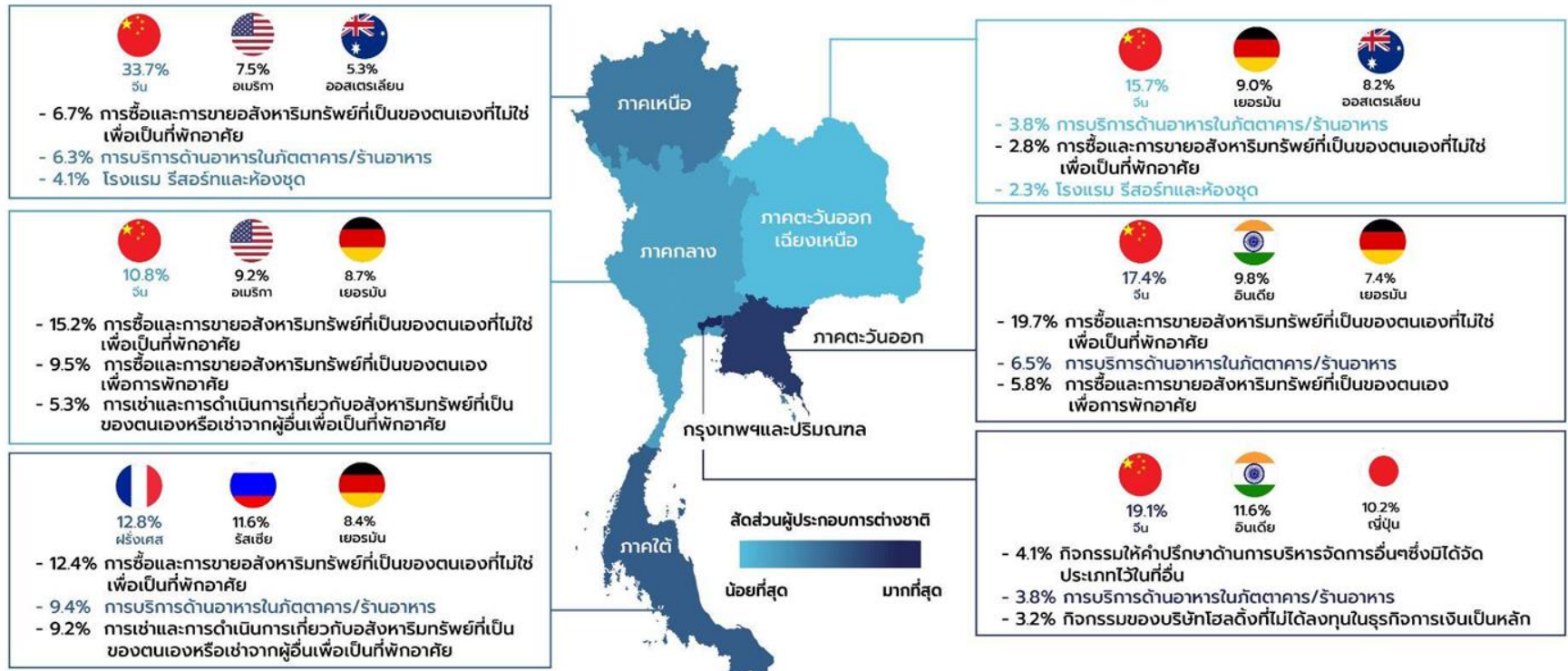
### ประเทศของผู้ประกอบการต่างชาติที่พบเห็นในพื้นที่โดยรอบกิจการของ MSME มากที่สุด





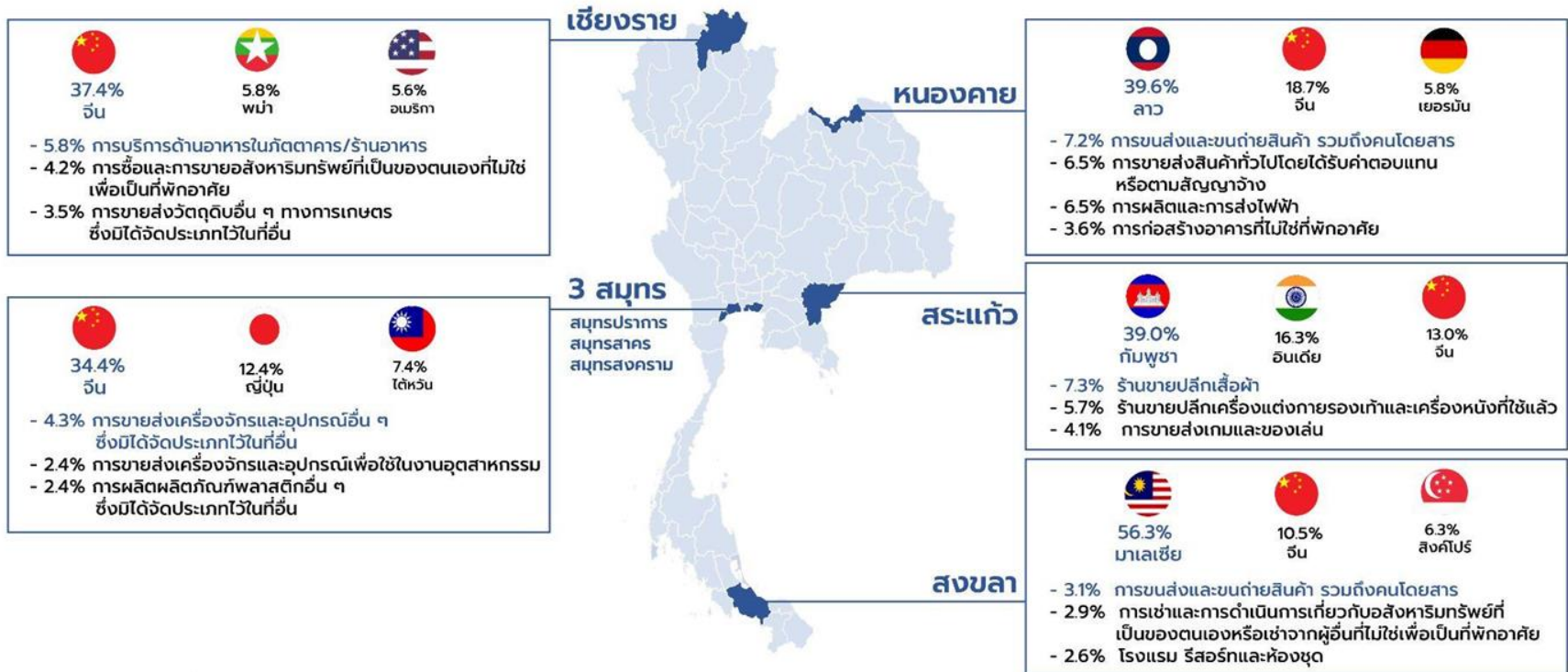
# ภาพรวมบริษัทร่วมลงทุนกับต่างชาติในประเทศไทยปี 2566 (1)

## จำนวนธุรกิจที่มีผู้ร่วมลงทุนต่างชาติในแต่ละภูมิภาค



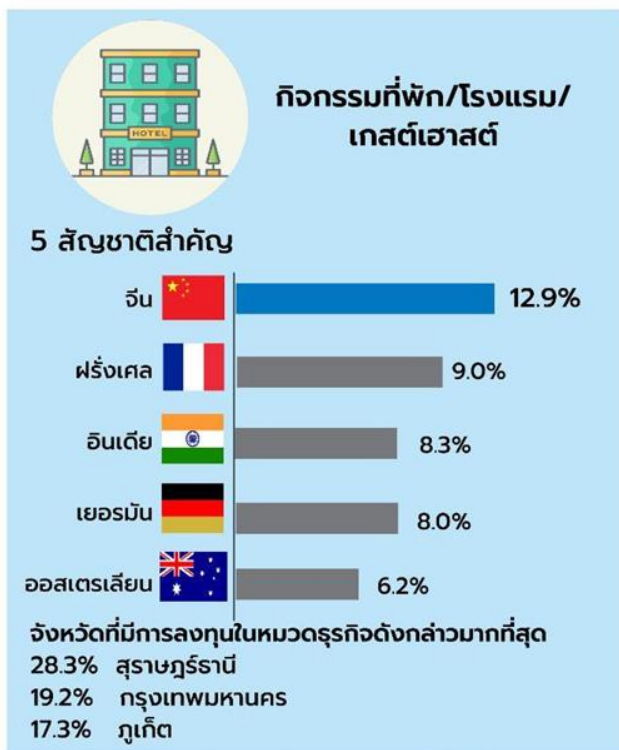
หมายเหตุ : จำนวนธุรกิจที่มีผู้ร่วมลงทุนจากต่างชาติในแต่ละภูมิภาค เป็นข้อมูลสะสมล่าสุด ณ เดือนกรกฎาคม ปี 2566 ทั้งหมด 134,582 ราย  
ที่มา : การลงทุนจากต่างชาติในไทย กรมพัฒนาธุรกิจการค้า

## จำนวนธุรกิจที่มีผู้ร่วมลงทุนต่างชาติในจังหวัดที่ติดชายแดน



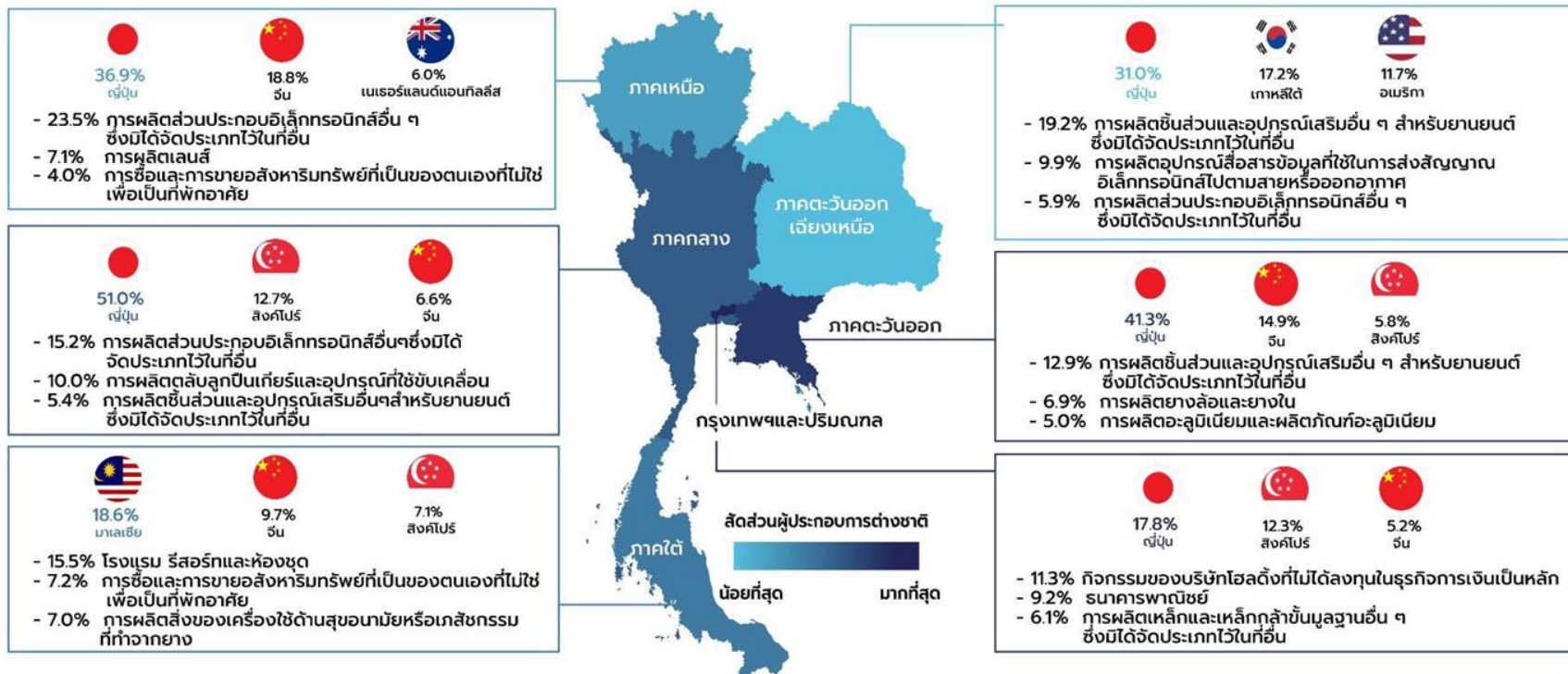
หมายเหตุ : จำนวนธุรกิจที่มีผู้ร่วมลงทุนจากต่างชาติในแต่ละภูมิภาค เป็นข้อมูลสะสมล่าสุด ณ เดือนกรกฎาคม ปี 2566 ทั้งหมด 134,582 ราย  
ที่มา : การลงทุนจากต่างชาติในไทย กรมพัฒนาธุรกิจการค้า

## สัญชาติสำคัญที่มีการลงทุนในธุรกิจสำคัญ





## มูลค่าการลงทุนจากผู้ร่วมลงทุนต่างชาติในแต่ละภูมิภาค

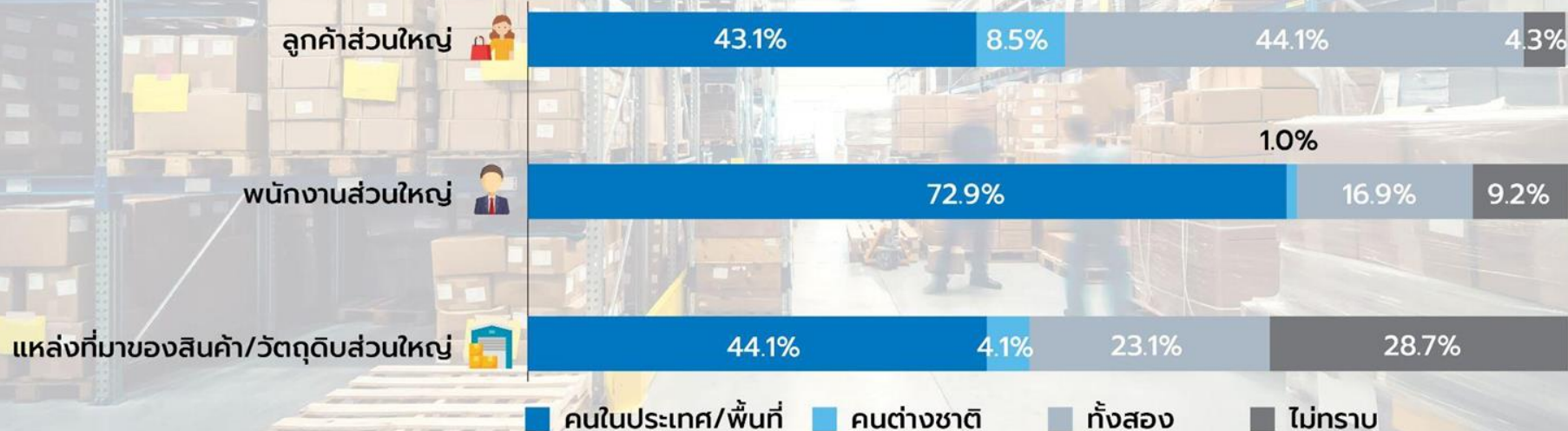


หมายเหตุ : มูลค่าการลงทุนจากผู้ร่วมลงทุนจากต่างชาติในแต่ละภูมิภาค เป็นข้อมูลสะสมล่าสุด ณ เดือนกรกฎาคม ปี 2566 ทั้งหมด 134,582 ราย  
ที่มา : การลงทุนจากต่างชาติในไทย กรมพัฒนาธุรกิจการค้า

# MSME ส่งเกตพฤติกรรมของธุรกิจต่างชาติ พบว่ากลุ่มลูกค้า พนักงาน และสินค้า/วัตถุดิบในการผลิต หรือให้บริการ มาจากทรัพยากรในประเทศเป็นหลัก



## ประเมินธุรกิจของผู้ประกอบการต่างชาติที่มีหน้าร้านหรือโรงงานในพื้นที่โดยรอบกิจการของ MSME



หมายเหตุ : การประเมินเป็นการประเมินโดยผู้ประกอบการ MSME ที่พบเห็น และทราบข้อมูล ซึ่งอาจไม่ใช่ข้อมูลรายละเอียดที่ถูกต้องทั้งหมด

# MSME ส่วนใหญ่มีความกังวลในระดับเล็กน้อยต่อการมีผู้ประกอบการต่างชาติ ในพื้นที่โดยรอบกิจการ



## ความกังวลของ MSME ต่อการเข้ามาของผู้ประกอบการต่างชาติ

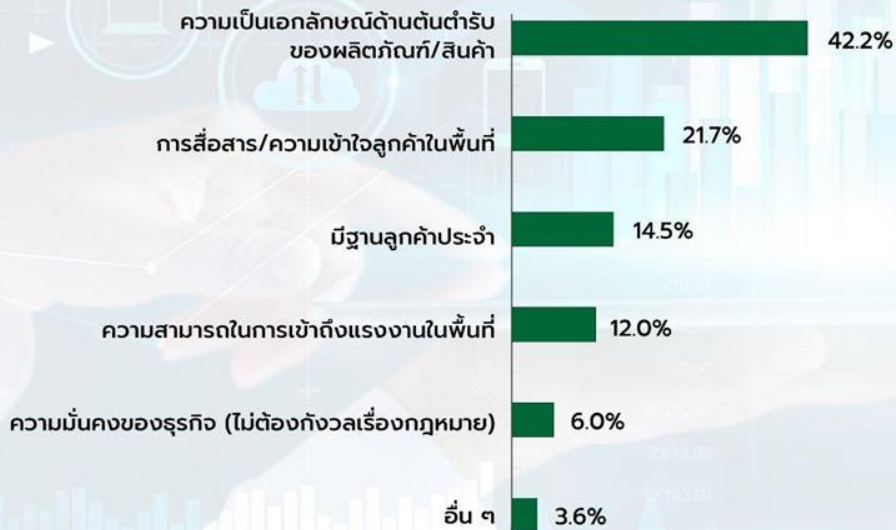




# MSME คนไทยมองข้อได้เปรียบตนเองเป็นเรื่องเอกลักษณ์ของสินค้า และการเข้าถึงลูกค้าในพื้นที่ แต่มองข้อเสียเปรียบเป็นในเรื่องการพัฒนาสินค้าตามเทรนด์ธุรกิจ เงินทุน และความรู้ทางการตลาด

## ประเมินข้อได้เปรียบเสียเปรียบของ MSME ต่อผู้ประกอบการต่างชาติ

### ข้อได้เปรียบ



### ข้อเสียเปรียบ



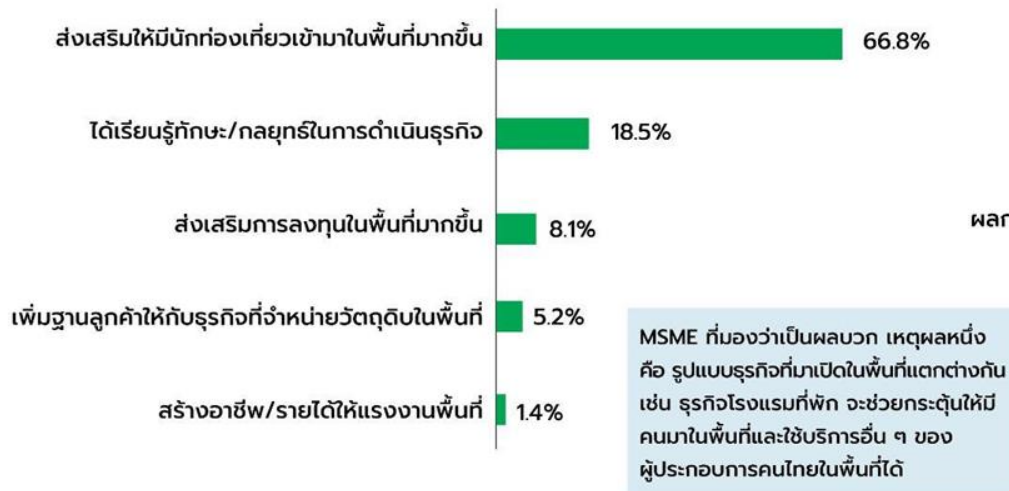
**MSME เกือบร้อยละ 60 มองว่าการเข้ามาของผู้ประกอบการต่างชาติเป็นผลบวกมากกว่าผลลบ** เพราะมองว่าเป็นการดึงดูดนักท่องเที่ยวให้เพิ่มขึ้น ส่วนด้านผลลบ มองว่าทำให้การแข่งขันสูง โดยเฉพาะในกลุ่มธุรกิจที่มีลักษณะคล้ายคลึงกัน



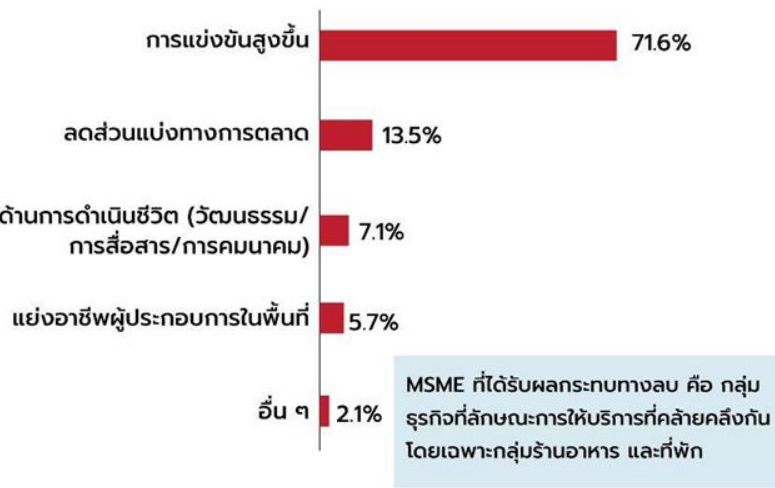
## ประเมินผลกระทบต่อการเข้ามาของผู้ประกอบการต่างชาติต่อ MSME



ผลกระทบทางบวกต่อ MSME



ผลกระทบทางลบต่อ MSME



# Personal ของ MSME ที่มีความกังวลในระดับปานกลาง ถึง มากที่สุด ต่อการเข้ามาของผู้ประกอบการต่างชาติในพื้นที่โดยรอบกิจการ

## Personal



ลักษณะธุรกิจสำคัญที่มีความกังวลในระดับปานกลาง ถึง มากที่สุด

### 5 สาขารธุรกิจที่กังวลมากที่สุด

1. บริการการท่องเที่ยว
2. โรงแรม/ที่พัก
3. ร้านอาหาร
4. ผลิตภัณฑ์จากพลาสติก
5. ผลิตภัณฑ์อาหาร และเครื่องดื่ม

### พื้นที่ตั้งธุรกิจ

ส่วนใหญ่อยู่ในแหล่งท่องเที่ยว และเศรษฐกิจสำคัญ

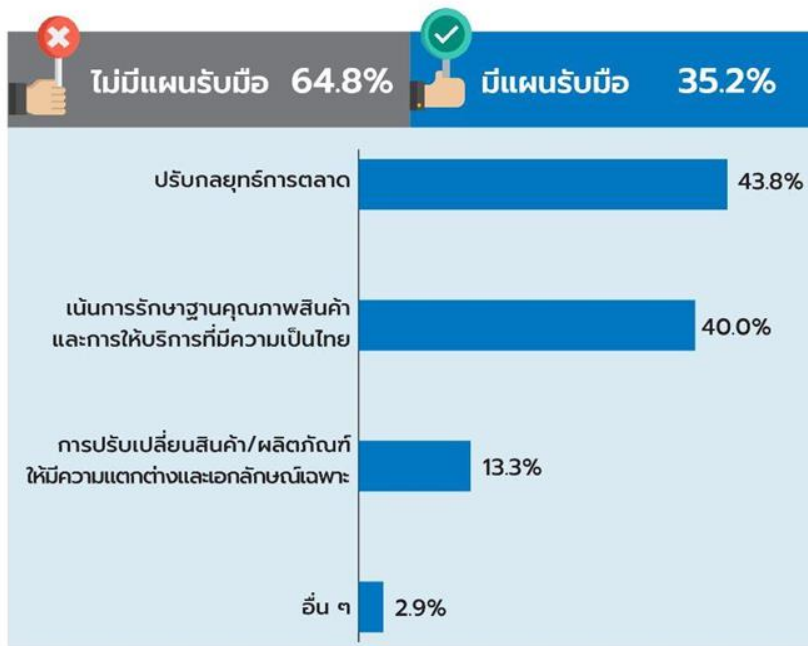
1. เหนือ
2. ตะวันออก
3. ใต้

- ในปัจจุบันกลุ่ม MSME เผชิญผลกระทบจากการเข้ามาของผู้ประกอบการต่างชาติในด้านลบมากกว่าด้านบวก โดยเฉพาะจากการแข่งขันที่สูงมากขึ้น
- และส่วนใหญ่ประเมินมีข้อเสียเปรียบด้านความสามารถในการเข้าถึงต้นทุนสินค้าที่ถูก



# MSME คนไทยในปัจจุบัน ส่วนใหญ่ยังไม่มีแผนการรับมือกับธุรกิจต่างชาติในพื้นที่โดยรอบกิจการ และข้อเสนอแนะความช่วยเหลือที่ต้องการมากที่สุด คือ การออกมาตรการจำกัดจำนวน และประเภทธุรกิจต่างชาติในแต่ละพื้นที่ เพื่อลดการกระจุกตัว

## แผนการรับมือของ MSME จากการมีผู้ประกอบการต่างชาติในพื้นที่โดยรอบกิจการ



## สิ่งที่ MSME ต้องการให้ภาครัฐบาลช่วยเหลือมากที่สุด จากการเข้ามาของผู้ประกอบการต่างชาติ

- จำกัดจำนวน และประเภทของธุรกิจของผู้ประกอบการต่างชาติในแต่ละพื้นที่ เพื่อลดการสร้างย่าน/แหล่งตลาดของชาวต่างชาติ และเพิ่มโอกาสการเข้าถึงตลาดให้ผู้ประกอบการคนไทย
- เร่งตรวจสอบ และควบคุมการเข้ามาของผู้ประกอบการต่างชาติบางส่วนที่อาจมีการจดทะเบียนไม่ถูกต้องกฎหมาย หรือนอมนี
- ส่งเสริมการเพิ่มทักษะ/ความรู้ในการทำธุรกิจ เพื่อให้ MSME สามารถแข่งขันกับผู้ประกอบการต่างชาติได้
- มาตรการการเก็บภาษีที่ต้องมีความแตกต่างกันระหว่างผู้ประกอบการคนไทย และผู้ประกอบการต่างชาติ โดยผู้ประกอบการต่างชาติควรมีสัดส่วนการจ่ายภาษีที่เยาะกว่า เนื่องจากมีการเข้ามาใช้ทรัพยากรในประเทศ ซึ่งบางส่วนไม่ก่อให้เกิดประโยชน์ เนื่องจากมีการนำเงินทุนออกนอกประเทศ
- ส่งเสริมให้มีการจ้างงานแรงงานในพื้นที่ มากกว่าการนำแรงงานมาจากประเทศของผู้ประกอบการ เพื่อเป็นการสร้างรายได้ และอาชีพ

# สำหรับ MSME ที่ยังไม่พบเจอธุรกิจต่างชาติในพื้นที่โดยรอบกิจการ กว่าร้อยละ 55 คาดการณ์ว่าจะยังไม่มีผู้ประกอบการต่างชาติเข้ามาในพื้นที่กิจการตนเอง เนื่องจากไม่ใช่เขตที่มีแหล่งเศรษฐกิจสำคัญ

## คาดการณ์อนาคตของ MSME ต่อการเข้ามาของผู้ประกอบการต่างชาติในพื้นที่โดยรอบกิจการ



**55.6%**

ยังไม่มีผู้ประกอบการต่างชาติ  
การเข้ามา

MSME ที่ยังไม่มีการเผชิญการเข้ามาของผู้ประกอบการต่างชาติในพื้นที่โดยรอบกิจการ ส่วนใหญ่ประเมินว่าจะยังไม่มี การเข้ามาของผู้ประกอบการต่างชาติ เนื่องจากผู้ประกอบการมองว่าพื้นที่กิจการของตนเองอยู่นอกเขตเมือง และไม่ใช่แหล่งเศรษฐกิจสำคัญทำให้ไม่อยู่ในเป้าหมายของนักลงทุน



**24.3%**

จะมีผู้ประกอบการต่างชาติเข้ามา  
ในพื้นที่

MSME ที่ประเมินว่าจะมีการเข้ามาของผู้ประกอบการต่างชาติในพื้นที่ **ส่วนใหญ่** จะอยู่ในกลุ่มธุรกิจร้านอาหาร โรงแรม/ที่พัก รวมไปถึงภาคการค้าสินค้าอุปโภค/บริโภค ซึ่งส่วนใหญ่จะอยู่ในเขตพื้นที่เมืองหลักการท่องเที่ยวของแต่ละภูมิภาค



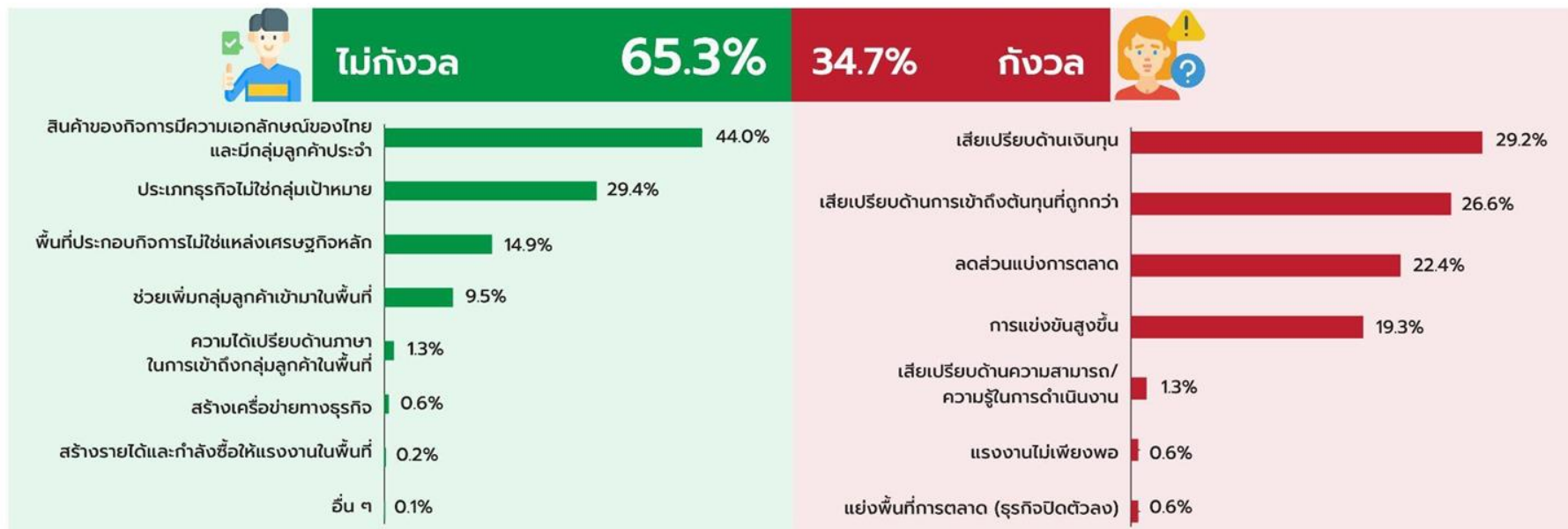
**20.1%**

ผู้ประกอบการยังไม่แน่ใจว่าจะมี  
ผู้ประกอบการต่างชาติเข้ามา



สำหรับ MSME ที่ยังไม่พบเจอธุรกิจต่างชาติในพื้นที่โดยรอบกิจการ ส่วนใหญ่ยังไม่กังวลต่อการเข้ามาของธุรกิจต่างชาติ เพราะผู้ประกอบการส่วนใหญ่มีความเชื่อมั่นต่อฐานกลุ่มลูกค้า และความเป็นเอกลักษณ์ของธุรกิจ แต่ MSME ร้อยละ 34.7 ที่มีความกังวล เนื่องจากข้อเสียเปรียบด้านเงินทุน และเครือข่ายการเข้าถึงต้นทุนที่ถูกลง

## ความกังวลของ MSME ต่อแนวโน้มการกระจายตัวของผู้ประกอบการต่างชาติเข้ามาในพื้นที่โดยรอบกิจการ





สำหรับ MSME ที่ยังไม่พบเจอธุรกิจต่างชาติในพื้นที่โดยรอบกิจการ สิ่งที่ต้องการให้ช่วยเหลือมากที่สุด คือ การกำหนดขอบเขตการประกอบกิจการของต่างชาติให้ชัดเจน และมีมาตรการส่งเสริมธุรกิจ MSME ในประเทศเพื่อเพิ่มศักยภาพการแข่งขันในตลาด

## สิ่งที่ MSME ต้องการให้ภาครัฐบาลช่วยเหลือมากที่สุด ต่อแนวโน้มการเข้ามาของผู้ประกอบการต่างชาติในอนาคต

68.6%

กำหนดขอบเขตการประกอบกิจการให้ชัดเจน

กำหนดขอบเขตการประกอบกิจการของชาวต่างชาติให้ชัดเจน เพื่อควบคุมการกระจายตัวของธุรกิจ ที่กระทบต่ออาชีพของผู้ประกอบการคนไทย เช่น

- จำกัดพื้นที่การเปิดกิจการ
- จำกัดจำนวน/ขนาดของกิจการ
- จำกัดประเภทธุรกิจ

16.7%

มาตรการส่งเสริมธุรกิจ MSME

มีมาตรการส่งเสริมการเพิ่มทักษะ/ความรู้ในการทำธุรกิจ เพื่อให้ MSME สามารถเตรียมความพร้อมในการแข่งขันกับผู้ประกอบการต่างชาติได้

8.4%

ตรวจสอบการเข้ามาอย่างถูกต้องกฎหมาย

มีความเข้มงวดในการตรวจสอบ และควบคุมการเข้ามาของผู้ประกอบการต่างชาติอย่างถูกต้องกฎหมาย

5.9%

มาตรการการเก็บภาษีที่แตกต่างกัน

มาตรการการเก็บภาษีที่ต้องมีความแตกต่างกันระหว่างผู้ประกอบการคนไทย และผู้ประกอบการต่างชาติ โดยผู้ประกอบการต่างชาติควรมีสัดส่วนการจ่ายภาษีที่เยอะกว่า เพื่อควบคุมการเข้ามาของผู้ประกอบการต่างชาติที่มากเกินไป กระทบต่อผู้ประกอบการคนไทย

0.4%

ข้อกำหนดการจ้างงานของธุรกิจต่างชาติ

มีข้อกำหนดในการเข้ามาเปิดกิจการในไทย ต้องเลือกจ้างแรงงานคนไทยในพื้นที่ก่อนอันดับแรก เพื่อสร้างรายได้ และอาชีพของให้แรงงานในประเทศ และเป็นผลดีต่อการเพิ่มกำลังซื้อของคนในพื้นที่

# ประเด็นที่น่าสนใจ

## ความคิดเห็นของ SME ต่อผู้ประกอบการต่างชาติในพื้นที่

เก็บข้อมูลจากผู้ประกอบการ SME จำนวน 2,678 ราย จาก 6 ภูมิภาค ระหว่างวันที่ 21-31 กรกฎาคม 2566

**57.8%**

ที่ SME คิดว่ายังไม่มีผู้ประกอบการต่างชาติในพื้นที่

**30.7%**

ที่ SME ยังไม่แน่ใจว่ามีผู้ประกอบการต่างชาติในพื้นที่หรือไม่

**11.5%**

ที่ SME คิดว่ามีผู้ประกอบการต่างชาติในพื้นที่

สัดส่วนผู้ประกอบการต่างชาติในแต่ละภูมิภาค



หมายเหตุ : สัดส่วนการมีผู้ประกอบการต่างชาติ จากการสำรวจความคิดเห็นของผู้ประกอบการต่างชาติในเขตภาคต่างๆของผู้ประกอบการ SME จำนวน 2,678 รายทั้งหมด 26 จังหวัด ใน 6 ภูมิภาค

### ลักษณะธุรกิจต่างชาติส่วนใหญ่ คือ กลุ่มร้านอาหาร/เครื่องดื่ม และโรงแรม/ที่พัก



### ซึ่งเป็นการลงทุนของสัญชาติจีน ญี่ปุ่น เป็นสำคัญ



### SME ส่วนใหญ่มีความกังวลในระดับเล็กน้อยต่อการมีผู้ประกอบการต่างชาติในพื้นที่



SME คนไทยมองข้อได้เปรียบตนเองเป็นเรื่องเอกลักษณ์ของสินค้ามากที่สุด ส่วนข้อเสียเปรียบเป็นในเรื่องการพัฒนาสินค้าตามเทรนด์ธุรกิจ และเงินทุน

#### 3 ข้อได้เปรียบสำคัญ



#### 3 ข้อเสียเปรียบสำคัญ



เกือบร้อยละ 60 SME มองว่าการเข้ามาของผู้ประกอบการต่างชาติเป็นผลบวกมากกว่าผลลบ เพราะมองว่าเป็นการดึงดูดนักท่องเที่ยวให้เพิ่มขึ้น



#### 3 ผลกระทบทางบวก



#### 3 ผลกระทบทางลบ



สิ่งที่ SME ต้องการให้ช่วยเหลือมากที่สุด คือ การออกมาตรการจำกัดจำนวนและประเภทธุรกิจต่างชาติในแต่ละพื้นที่

- 1 จำกัดจำนวน และประเภทของธุรกิจของผู้ประกอบการต่างชาติในแต่ละพื้นที่
- 2 เร่งตรวจสอบ และควบคุมอนุมัติ
- 3 ส่งเสริมการเพิ่มความรู้ในการทำธุรกิจให้ SME คนไทย
- 4 มาตรการการเก็บภาษีที่ต้องมีความแตกต่างกัน
- 5 ส่งเสริมให้มีการจ้างงานแรงงานในพื้นที่ก่อนอันดับแรก







## EXECUTIVE SUMMARY

- จากการสอบถามธุรกิจ MSME กับความคิดเห็นของ MSME ต่อผู้ประกอบการต่างชาติในพื้นที่ พบว่าร้อยละ 11.5 ที่ MSME คิดว่ามีผู้ประกอบการต่างชาติในพื้นที่โดยรอบกิจการ โดยเฉพาะในเขตพื้นที่กรุงเทพฯ 4 ภาคเหนือ และภาคใต้ ตามลำดับ แต่ยังมี MSME กว่าร้อยละ 30 ที่ตอบว่าไม่แน่ใจ
- ในพื้นที่โดยรอบกิจการของ MSME ส่วนใหญ่จะมีธุรกิจต่างชาติไม่เกิน 10 รายต่อพื้นที่ ลักษณะธุรกิจต่างชาติส่วนใหญ่ คือ กลุ่มร้านอาหาร/เครื่องดื่ม และโรงแรม/ที่พัก ซึ่งเป็นการลงทุนของสัญชาติจีน ญี่ปุ่น เป็นสำคัญ
- MSME สังเกตพฤติกรรมของธุรกิจต่างชาติ พบว่ากลุ่มลูกค้า พนักงาน และสินค้า/วัตถุดิบในการผลิต หรือให้บริการ มาจากการใช้ทรัพยากรในประเทศเป็นหลัก
- MSME ส่วนใหญ่มีความกังวลในระดับเล็กน้อยต่อการมีผู้ประกอบการต่างชาติในพื้นที่โดยรอบกิจการ
- MSME คนไทยมองข้อได้เปรียบตนเองเป็นเรื่องเอกลักษณ์ของสินค้า และการเข้าถึงลูกค้าในพื้นที่ แต่ มองข้อเสียเปรียบเป็นในเรื่องการพัฒนาสินค้าตามเทรนด์ธุรกิจ เงินทุน และความรู้ทางการตลาด
- MSME เกือบร้อยละ 60 มองว่าการเข้ามาของผู้ประกอบการต่างชาติเป็นผลบวกมากกว่าผลลบ เพราะมองว่าเป็นการดึงดูดนักท่องเที่ยวให้เพิ่มขึ้นส่วนด้านผลลบมองว่าทำให้การแข่งขันสูง โดยเฉพาะในกลุ่มธุรกิจ ที่มีลักษณะคล้ายคลึงกัน
- MSME คนไทยในปัจจุบัน ส่วนใหญ่ยังไม่มีแผนการรับมือกับธุรกิจต่างชาติในพื้นที่โดยรอบกิจการ
- ข้อเสนอแนะความช่วยเหลือที่ต้องการมากที่สุด คือ การออกมาตรการจำกัดจำนวน และประเภทธุรกิจต่างชาติใน แต่ละพื้นที่ เพื่อลดการกระจุกตัว
- สำหรับ MSME ที่ยังไม่พบเจอธุรกิจต่างชาติในพื้นที่โดยรอบกิจการ ส่วนใหญ่ยังไม่กังวล และคาดการณ์จะยังไม่มีการมีผู้ประกอบการต่างชาติเข้ามาในพื้นที่ เพราะผู้ประกอบการมองว่าพื้นที่กิจการไม่ใช่แหล่งเศรษฐกิจสำคัญ
- สำหรับ MSME ที่ยังไม่พบเจอธุรกิจต่างชาติในพื้นที่โดยรอบกิจการ ความช่วยเหลือที่ต้องการมากที่สุด หากมีธุรกิจต่างชาติเข้ามา คือ ต้องการให้มีข้อกำหนดของเขตการประกอบการกิจการของต่างชาติให้ชัดเจน เพื่อควบคุมผลกระทบที่มีต่อ MSME คนไทย