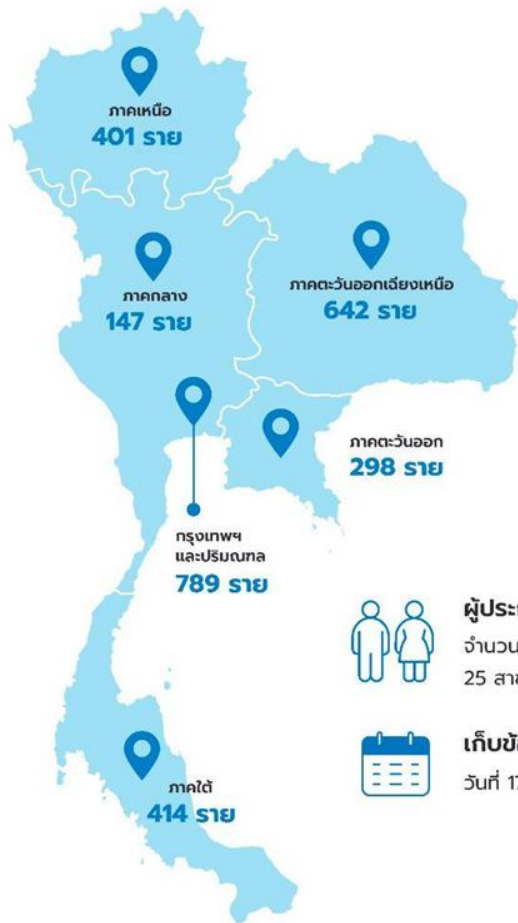


ดัชนีความเชื่อมั่น ผู้ประกอบการ SME

ประจำเดือน มิถุนายน 2566



ผู้ประกอบการ SME
จำนวน 2,691 ราย จาก 6 ภูมิภาค
25 สาขาธุรกิจ



เก็บข้อมูลระหว่าง
วันที่ 17-27 มิถุนายน 2566

สัดส่วนการเก็บข้อมูล

28.4% ภาคการผลิต
จำนวน 764 ราย



29.3% ภาคการค้า
จำนวน 786 ราย



38.8% ภาคการบริการ
จำนวน 1,044 ราย



3.5% ภาคการเกษตร
จำนวน 95 ราย



สัดส่วนกลุ่มตัวอย่าง

81.4%
MICRO

15.8%
SMALL

2.8%
MEDIUM

กลุ่มตัวอย่างธุรกิจ



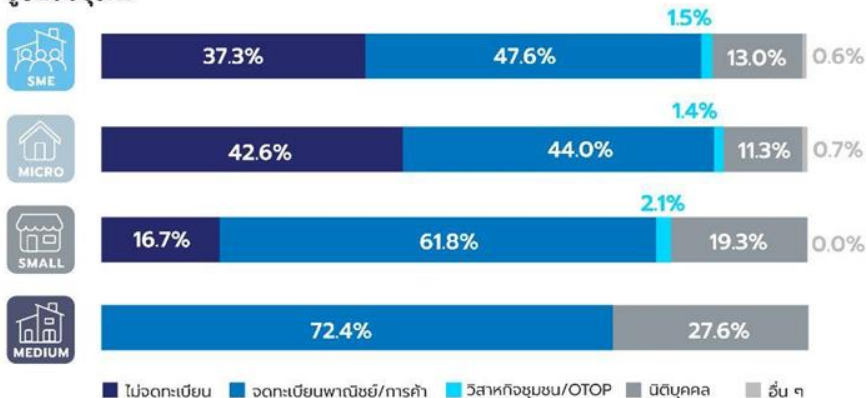
จำนวนแรงงานเฉลี่ย



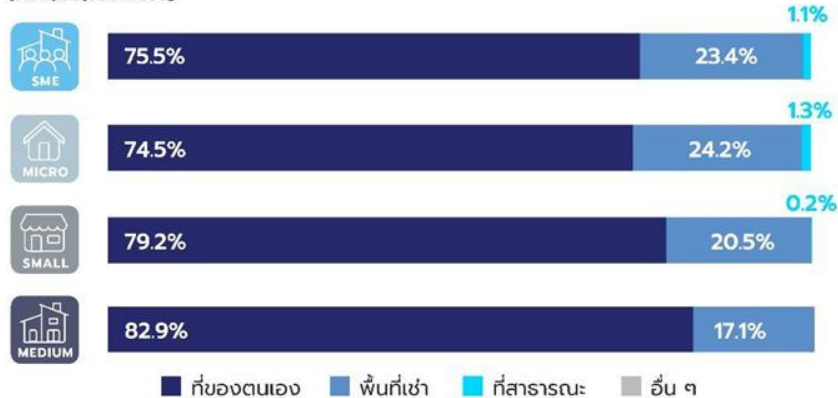
สัดส่วนการส่งออก



รูปแบบธุรกิจ



สถานที่ตั้งกิจการ

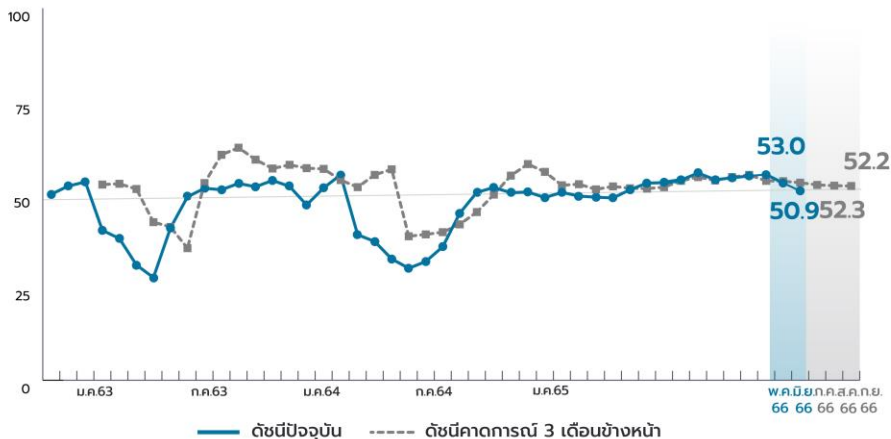


ดัชนีความเชื่อมั่นฯ (SMESI)

ปรับลดลงจากกำลังซื้อที่ชะลอตัวในช่วงเปลี่ยนผ่านทางการเมือง ในขณะที่คาดการณ์ค่อนข้างทรงตัว โดยคาดว่าจะมีกำลังซื้อเพิ่มขึ้นจากมาตรการกระตุ้นเศรษฐกิจของว่่าที่รัฐบาล

ดัชนีความเชื่อมั่นฯ SME ประเทศไทย

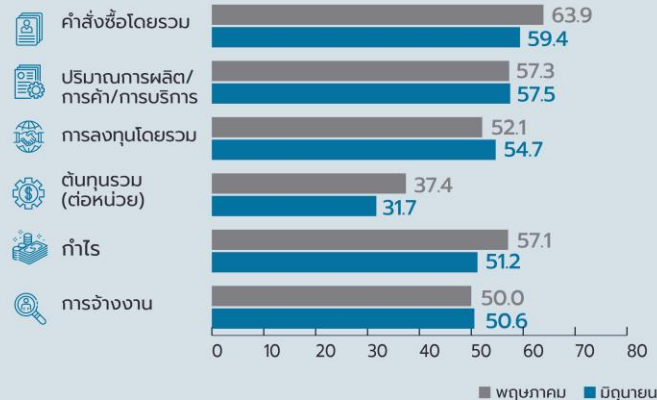
หน่วย : ดัชนี



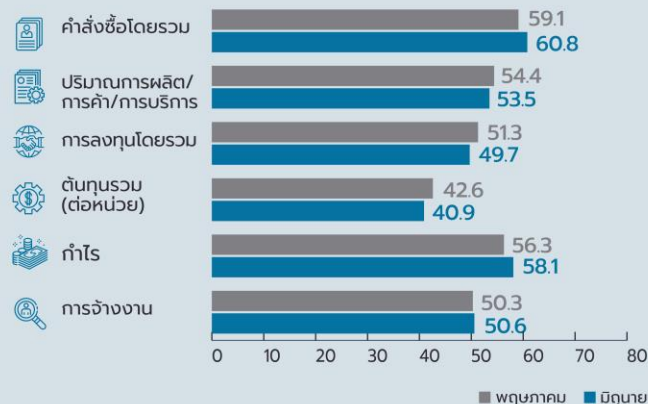
ดัชนีความเชื่อมั่นฯ ปัจจุบัน ผู้ประกอบการ SME เดือนมิถุนายนปรับตัวลดลง จากกำลังซื้อที่ยังชะลอตัวและยังไม่มีมาตรการส่งเสริมระหว่างเปลี่ยนผ่านทางการเมือง รวมถึงความกังวลต่อต้นทุน โดยเฉพาะกลุ่มอาหารสดและค่าไฟฟ้าที่สิ้นสุดจากมาตรการส่วนลดสำหรับผู้บริโภคไฟฟ้าไม่เกิน 500 หน่วย แม้แนวโน้มเงินเฟ้อจะลดลงแล้วก็ตาม

ดัชนีความเชื่อมั่นฯ ผู้ประกอบการ SME คาดการณ์ 3 เดือนข้างหน้า ค่อนข้างทรงตัว โดยผู้ประกอบการคาดว่าเศรษฐกิจมีแนวโน้มฟื้นตัวดี หลังการจัดตั้งรัฐบาลและมีมาตรการกระตุ้นเศรษฐกิจ โดยเฉพาะกับภาคการค้า อย่างไรก็ตามผู้ประกอบการยังมีความกังวลด้านต้นทุน เนื่องจากราคาวัตถุดิบรวมถึงพลังงานที่ยังอยู่ในระดับสูง ถึงแม้ภาวะเงินเฟ้อจะมีแนวโน้มขยายตัวในอัตราที่ค่อนข้างต่ำติดต่อกันแล้วก็ตาม

ดัชนีองค์ประกอบปัจจุบันรวมภาคธุรกิจ รวมประเทศ

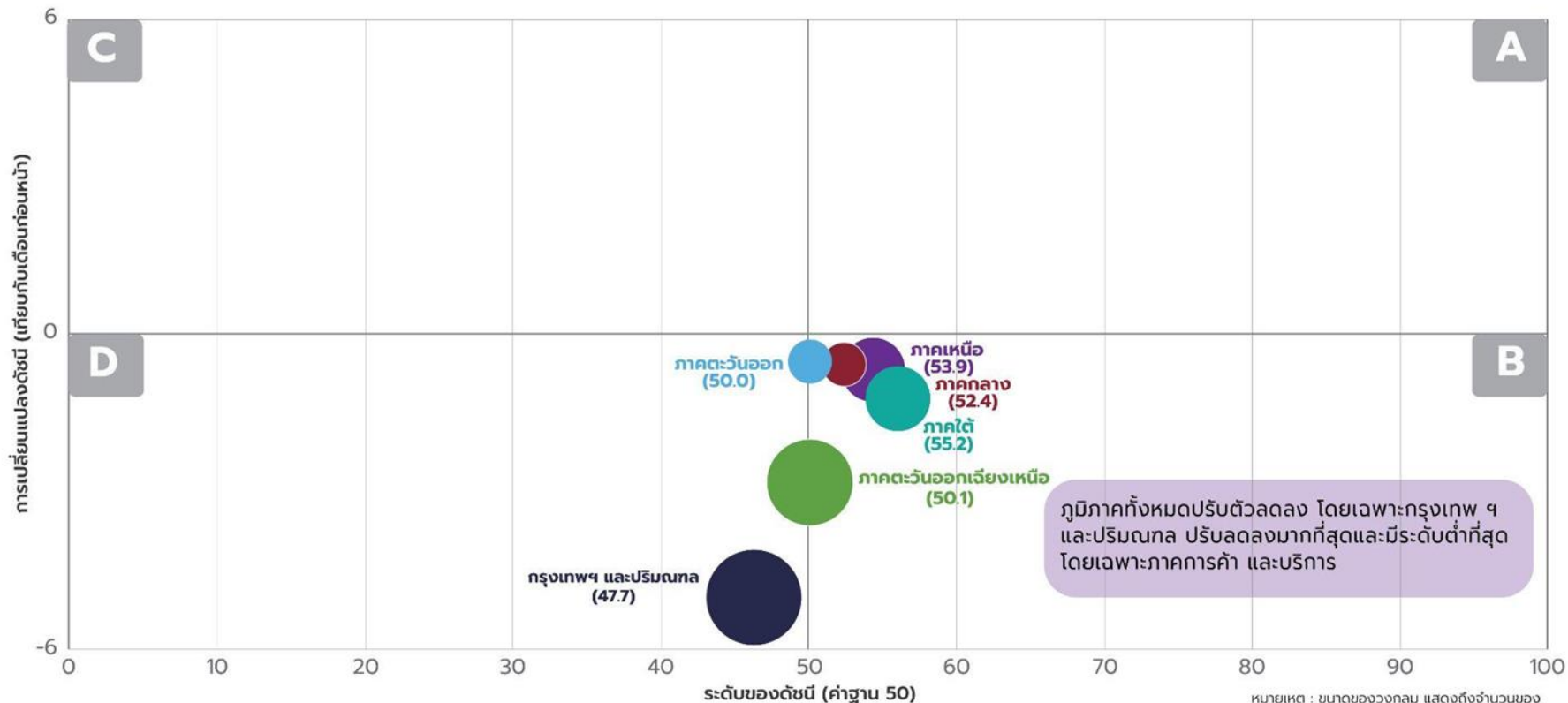


ดัชนีองค์ประกอบคาดการณ์ 3 เดือนข้างหน้า รวมภาคธุรกิจ รวมประเทศ



การเปลี่ยนแปลงและค่าระดับดัชนีความเชื่อมั่นฯ ปัจจุบัน (SMESI) รายภูมิภาค

“ภูมิภาคทั้งหมดปรับตัวลดลง โดยเฉพาะกรุงเทพฯและปริมณฑล ปรับลดลงมากที่สุดและมีระดับต่ำที่สุด โดยเฉพาะภาคการค้าและบริการ”

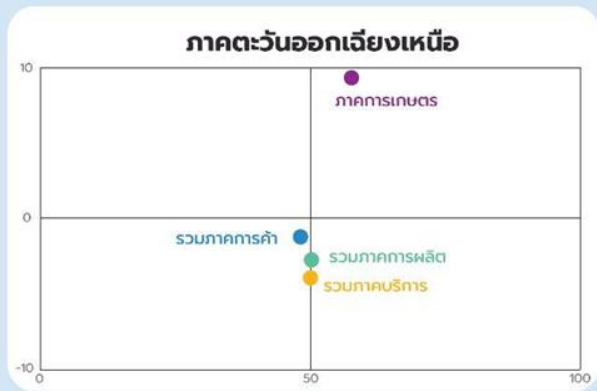
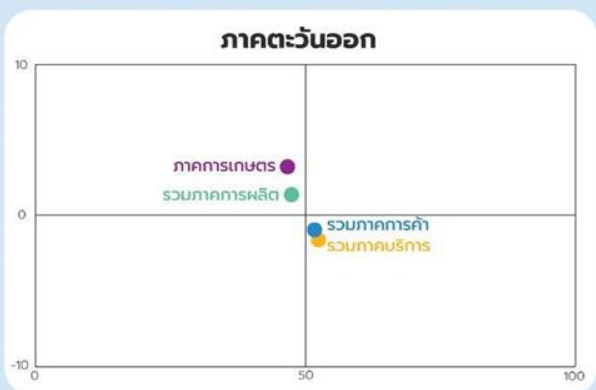


ภูมิภาคทั้งหมดปรับตัวลดลง โดยเฉพาะกรุงเทพฯ และปริมณฑล ปรับลดลงมากที่สุดและมีระดับต่ำที่สุด โดยเฉพาะภาคการค้าและบริการ

หมายเหตุ : ขนาดของวงกลม แสดงถึงจำนวนของกลุ่มตัวอย่างที่เก็บเพื่อใช้คำนวณดัชนี SMESI

ดัชนีความเชื่อมั่นฯ ปัจจุบัน (SMESI) ภาคธุรกิจรายภูมิภาค

ภาคการค้าและบริการชะลอตัวลงในทุกภูมิภาค ในขณะที่หลายภูมิภาคได้รับผลดีจากภาคการเกษตรและภาคการผลิต



หมายเหตุ : สี : ● สาขาธุรกิจภาคการผลิต
● สาขาธุรกิจภาคการค้า
● สาขาธุรกิจภาคบริการ
● สาขาธุรกิจภาคการเกษตร

ดัชนีความเชื่อมั่นฯ ปัจจุบัน (SMESI) และแนวโน้มธุรกิจ SME รายภูมิภาค



ภาคเหนือ



ภาคธุรกิจชะลอตัวลงเล็กน้อย แต่ภาคการผลิตส่วนใหญ่ยังปรับตัวดีขึ้น เช่น กลุ่มการผลิตผลิตภัณฑ์จากไม้ ยารักษาโรค รวมถึงกลุ่มเครื่องหอม โดยส่วนใหญ่ได้ผลดีมาจากยอดขายที่เพิ่มขึ้นจากช่องทางออนไลน์ รวมถึงปัจจัยสนับสนุนด้านต้นทุนโดยเฉพาะน้ำมันเชื้อเพลิงที่ปรับตัวขึ้น สร้างผลดีกับภาคบริการขนส่งสินค้า



ภาคกลาง



เศรษฐกิจในพื้นที่ชะลอตัวลง จากภาคการค้าและบริการ กลุ่มธุรกิจภาคการเกษตรยังคงขยายตัวเนื่องจากการเข้าสู่ฤดูเพาะปลูกมาปีซึ่งคำสั่งซื้อสินค้าเกี่ยวกับการเกษตรที่มากขึ้น โดยส่วนใหญ่จะเป็นสินค้าประเภท ปุ๋ย รวมไปถึงจนถึงอุปกรณ์เครื่องมือต่างๆ ที่ผลิตจากโลหะรวมถึงพลาสติก



ภาคตะวันออก



ภาคธุรกิจปรับตัวลดลงเล็กน้อยจากภาคบริการและการค้า ในขณะที่ภาคการผลิตสินค้าหลายชนิด เช่น กลุ่มอัญมณี เครื่องประดับ รวมถึงผลิตภัณฑ์จากโลหะปรับตัวดีขึ้น จากคำสั่งซื้อที่เพิ่มขึ้น โดยส่วนใหญ่เป็นลูกค้าในกลุ่มธุรกิจที่มีการซื้อเพื่อนำไปขายต่อ



ภาคใต้



เศรษฐกิจในพื้นที่ชะลอตัวลงในช่วงฤดูมรสุมในฝั่งอันดามัน แต่ฝั่งอ่าวไทยยังมีนักท่องเที่ยวมาก อีกทั้งในช่วงปลายเดือนที่ผ่านมา เป็นเทศกาลฮารีรายอของชาวมุสลิม ทำให้มีการเดินทางเพิ่มขึ้น และการจับจ่ายใช้สอยเพิ่มขึ้นทั้งในประเทศและแหล่งท่องเที่ยวที่ติดด่านชายแดน อีกทั้งมีการลงทุนเพิ่มขึ้น และปรับปรุงซ่อมแซมสิ่งสาธารณูปโภค ธุรกิจที่พิกัดทั้งระยะสั้นและระยะยาว



ภาคตะวันออกเฉียงเหนือ



ภาคธุรกิจเผชิญกำลังซื้อที่ลดลง เช่นภาคการค้าและบริการ ขณะที่ภาคการเกษตรยังปรับตัวขึ้นจากการเข้าสู่ฤดูเพาะปลูก และปัจจัยสภาพอากาศที่มีฝนตกชุกแต่มีความกังวลต่อภัยแล้งจากปรากฏการณ์เอลนีโญสะท้อนจากการลดปริมาณการลงทุนในเครื่องมือและวัตถุดิบที่ใช้ในการเพาะปลูก ซึ่งกระทบกับกำลังซื้อที่ลดลงของภาคธุรกิจที่เกี่ยวข้อง เช่นภาคผลิต



กรุงเทพฯ และปริมณฑล

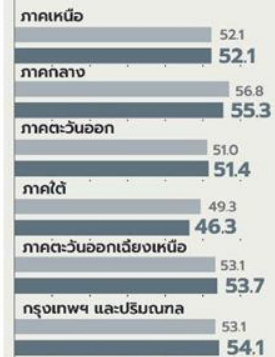


เศรษฐกิจชะลอตัวลงอย่างมากจากภาคการค้าและบริการโดยเฉพาะกลุ่มบริการร้านอาหารที่ได้รับผลกระทบจากกำลังซื้อที่ชะลอลง เพราะมีค่าใช้จ่ายผู้ประกอบการแพลตฟอร์ม Food Delivery ที่เพิ่มสูงขึ้น อีกทั้งผู้ประกอบการรายย่อยหลายรายได้รับผลกระทบจากการสิ้นสุดของมาตรการช่วยเหลือค่าไฟฟ้า



หมายเหตุ : ตัวเลขการเปลี่ยนแปลงคิดเทียบจากเดือนก่อนหน้า (MoM)

ดัชนี SMESI เทียบเดือนตามภาคการดำเนินงาน



■ สิงหาคม ■ กันยายน

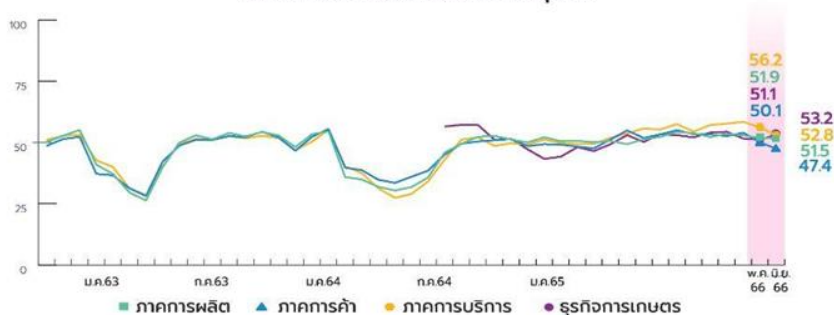
■ พฤษภาคม ■ มิถุนายน

ดัชนีความเชื่อมั่นฯ ปัจจุบัน SMESI ภาคธุรกิจ

“ภาคธุรกิจชะลอตัวลงทั้งภาคการผลิต การค้า และการบริการ

ในขณะที่ภาคเกษตรปรับตัวดีขึ้น จากผลของฤดูกาลรวมถึงราคาต้นทุนของปุ๋ยลดลง”

ดัชนีความเชื่อมั่น SMESI ภาคธุรกิจ



หมายเหตุ: มีการเพิ่มสาขาธุรกิจภาคการผลิตและเริ่มมีข้อมูลตั้งแต่เดือน ต.ค. 64 ได้แก่ ผลิตภัณฑ์ยาง ผลิตภัณฑ์พลาสติก ยารักษาโรค/สมุนไพร อัญมณี และเครื่องประดับ การผลิตเครื่องหอม เครื่องสำอาง และผลิตภัณฑ์ในท้องถิ่น และบริการซ่อมบำรุง

ภาคการผลิต ↓-0.4



การผลิตกลุ่มที่เกี่ยวข้องกับอาหารและกลุ่มเสื้อผ้า ยังเผชิญกับต้นทุนวัตถุดิบที่ปรับสูงขึ้น อย่างไรก็ตาม ภาคการผลิตหลายชนิดปรับตัวดีขึ้น โดยส่วนใหญ่ได้กำลังซื้อเพิ่มเติมจากภาคการเกษตร เช่น การผลิตจากยาง ไม้ และพลาสติก รวมถึงปัจจัยจากราคาน้ำมันเชื้อเพลิงที่เริ่มปรับลดลง

ภาคการค้า ↓-2.7



ภาคการค้าชะลอตัวลงทั้งค้าปลีกและค้าส่ง จากกำลังซื้อที่ยังอ่อนแอ และขาดมาตรการกระตุ้นระหว่างเปลี่ยนผ่านการเมือง อย่างไรก็ตาม การค้าวัสดุก่อสร้างยังปรับตัวดีขึ้นหลายพื้นที่ เพราะมีการปรับปรุงซ่อมแซมและต่อเติมสถานประกอบการ

ภาคการบริการ ↓-3.4



ภาคการบริการหดตัวมาก โดยเฉพาะภาคการท่องเที่ยวและสาขาที่เกี่ยวข้อง เนื่องจากนักท่องเที่ยวลดลงหลายพื้นที่ และยังไม่มีการกระตุ้นเพิ่มเติม แต่ก็มีบางพื้นที่ที่ระดับดัชนีคงระดับสูงจากนักท่องเที่ยวต่างชาติ โดยเฉพาะภาคใต้และตะวันออก อย่างไรก็ตาม บริการอื่น ๆ ยังมีการปรับตัวดีขึ้น เช่น กลุ่มอสังหาริมทรัพย์ จากการเข้าสู่ช่วงเปิดเรียนของหลายมหาวิทยาลัย

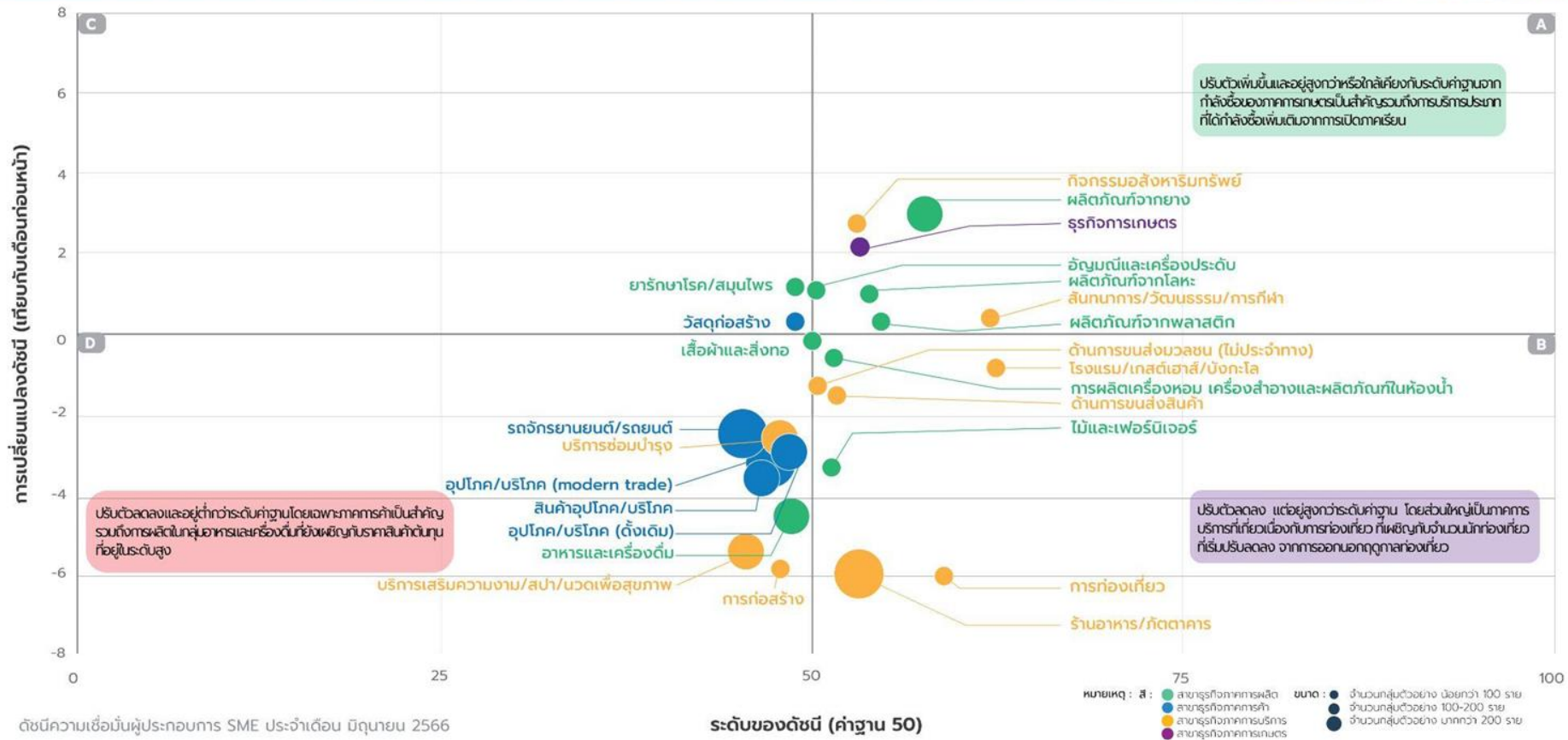
ภาคการเกษตร ↑2.1



ภาคการเกษตรขยายตัวชัดเจน จากการเข้าสู่ฤดูเพาะปลูกข้าวนาปี แต่อย่างไรก็ตาม ในบางพื้นที่ ผู้ประกอบการมีความกังวลเกี่ยวกับปัญหาภัยแล้งจากปรากฏการณ์เอลนีโญ ซึ่งจะกระทบต่อปริมาณผลผลิตในช่วงเก็บเกี่ยว

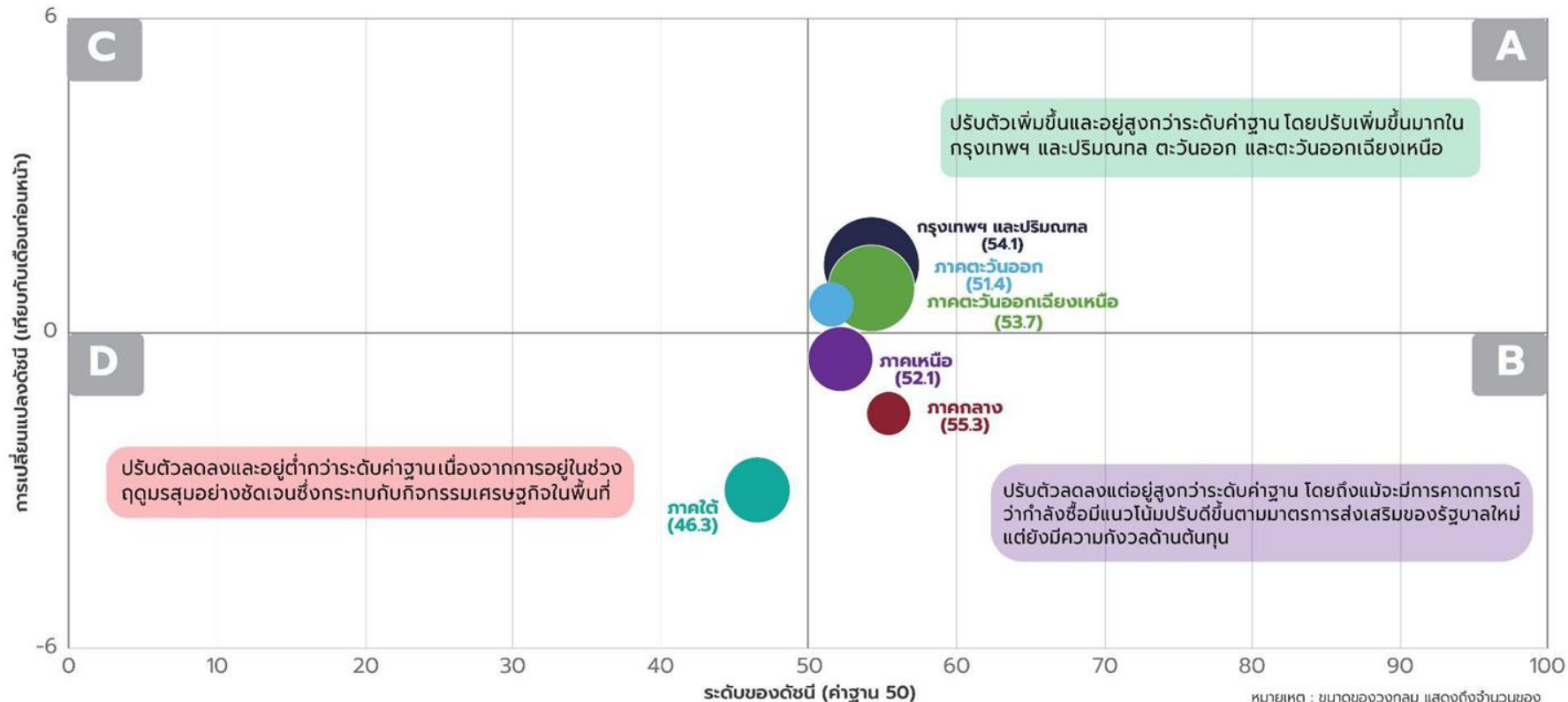
การเปลี่ยนแปลงและค่าระดับดัชนีความเชื่อมั่นฯ ปัจจุบัน MSME รายสาขาธุรกิจ

“ดัชนีความเชื่อมั่นรายสาขาธุรกิจส่วนใหญ่ยังอยู่ในระดับใกล้เคียงกับค่าฐาน แต่ปรับลดลงจากกำลังซื้อที่ชะลอลง โดยเฉพาะสาขาการค้าและบริการ โดยมีธุรกิจภาคเกษตร และการผลิตบางสาขาปรับเพิ่มขึ้น”



การเปลี่ยนแปลงและค่าระดับดัชนีความเชื่อมั่นฯ **คาดการณ์ (SMESI)** รายภูมิภาค

“ภูมิภาคส่วนใหญ่อยู่ระดับสูงกว่าค่าฐาน และปรับเพิ่มขึ้นมากในกรุงเทพฯ และปริมณฑล ตะวันออก และตะวันออกเฉียงเหนือ ส่วนผู้ประกอบการ SME ภาคใต้คาดการณ์ไม่ดีนัก ทั้งระดับและการเปลี่ยนแปลงไปในทิศทางลบ”



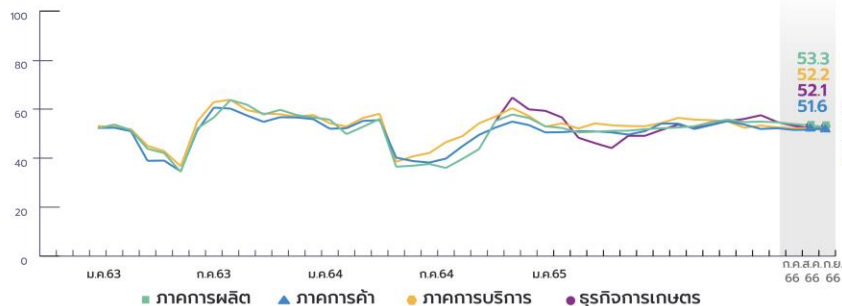
หมายเหตุ : ขนาดของวงกลม แสดงถึงจำนวนของกลุ่มตัวอย่างที่เก็บเพื่อใช้คำนวณดัชนี SMESI

ดัชนีความเชื่อมั่นฯ ภาคการณิ SMESI ภาคธุรกิจ

“ภาคการค้าทั้งการค้าปลีกและการค้าส่งปรับตัวดีขึ้น จากความคาดหวังของมาตรการกระตุ้นการบริโภค รวมถึงภาคการเกษตรที่ยังปรับตัวขึ้น เนื่องจากอยู่ในช่วงฤดูเพาะปลูก”



ดัชนีความเชื่อมั่น SMESI ภาคธุรกิจ ภาคการณิ 3 เดือนข้างหน้า



หมายเหตุ: มีการเพิ่มสาขาธุรกิจภาคการผลิตและเริ่มมีข้อมูลตั้งแต่วันที่ 64 ได้แก่การผลิตที่ยาง ผลิตภัณฑ์พลาสติก ยารักษาโรค/สมุนไพร อัญมณี และเครื่องประดับ การผลิตเครื่องหอม เครื่องสำอาง และผลิตภัณฑ์ในท้องถิ่น และบริการซ่อมบำรุง

ภาคการผลิต ↓ -0.6



ผู้ประกอบการภาคการผลิตยังเผชิญความกังวลกับต้นทุนวัตถุดิบและค่าสาธารณูปโภค แต่อย่างไรก็ตามผู้ประกอบการยังเชื่อว่ายอดขายของสินค้าจะปรับสูงขึ้น ตามมาตรการกระตุ้นการบริโภคของภาครัฐ

ภาคการค้า ↑ 0.6



ภาคการค้าปรับตัวดีขึ้น ทั้งการค้าปลีกและการค้าส่ง โดยผู้ประกอบการคาดว่าหลังการจัดตั้งรัฐบาลจะมีการออกมาตรการกระตุ้นการบริโภคและเพิ่มกำลังซื้อสร้างผลดีโดยตรงกับภาคการค้า

ภาคการบริการ ↓ -0.4



ภาคการบริการที่เกี่ยวข้องกับการท่องเที่ยวยังคงชะลอตัวลงอย่างต่อเนื่องเนื่องจากไม่ใช่ฤดูกาลท่องเที่ยว แต่อย่างไรก็ตามการบริการอื่น ๆ เช่น การขนส่งสินค้าปรับตัวดีขึ้น จากราคาน้ำมันที่มีแนวโน้มปรับลดลง

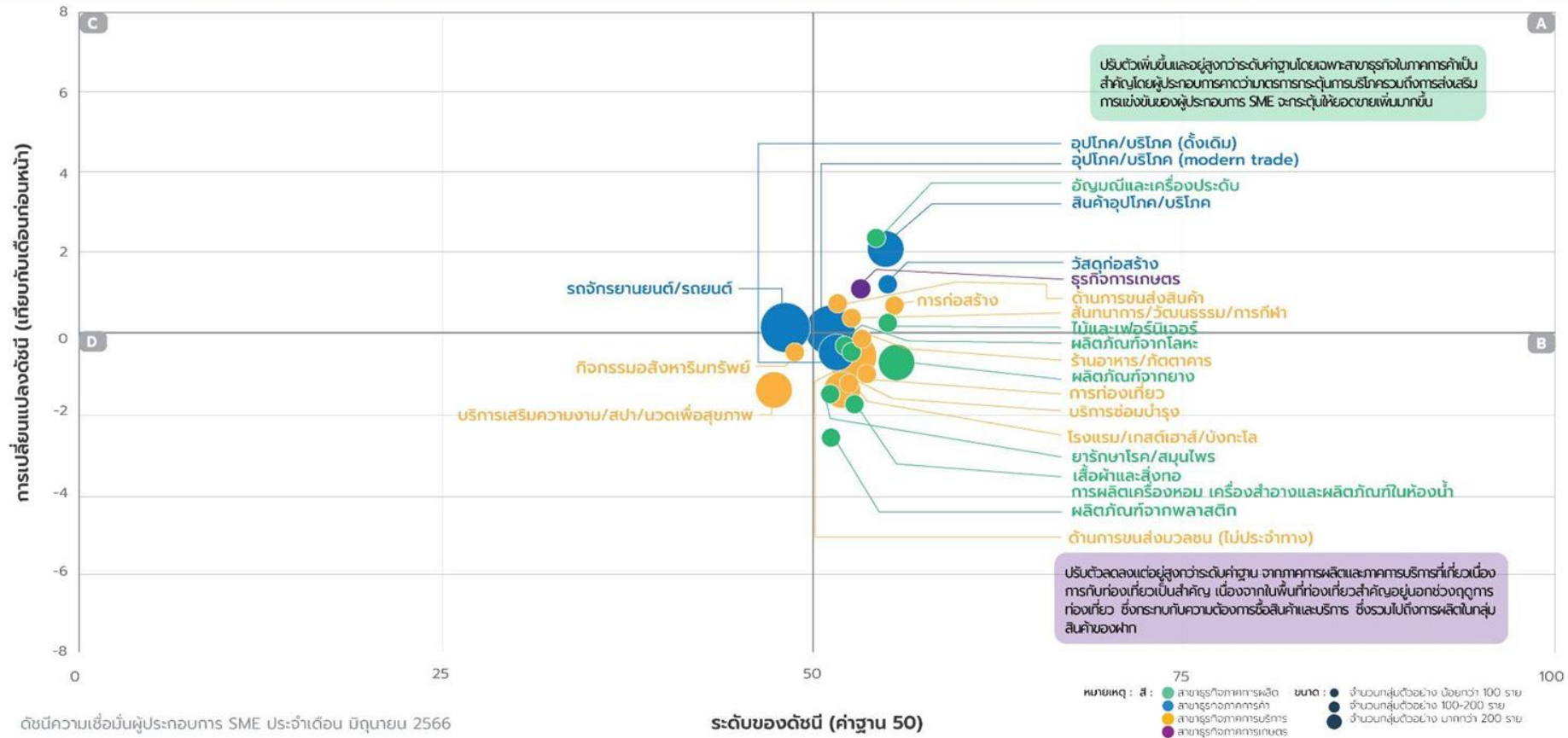
ภาคการเกษตร ↑ 1.1



การเกษตรยังอยู่ในช่วงฤดูเพาะปลูกยังสร้างผลดีต่อเนื่องกับภาคการเกษตร รวมถึงแนวโน้มของราคาปุ๋ยที่มีแนวโน้มปรับลดลง

การเปลี่ยนแปลงและค่าระดับดัชนีความเชื่อมั่นฯ ภาคการณิ MSME รายสาขาธุรกิจ

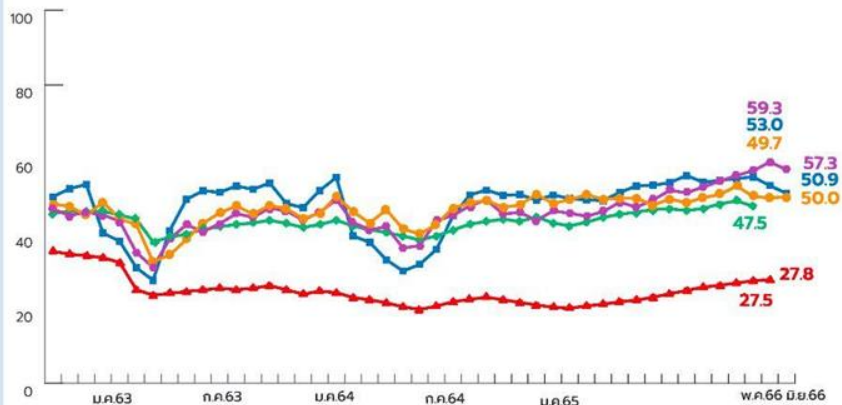
“ดัชนีความเชื่อมั่นรายสาขาธุรกิจเกือบทั้งหมดอยู่สูงกว่าระดับค่าฐาน สะท้อนถึงความเชื่อมั่นที่ผู้ประกอบการมีต่อภาวะเศรษฐกิจ อย่างไรก็ตามกลุ่มที่พึ่งพากำลังซื้อจากภาคการท่องเที่ยวยังปรับตัวลดลง เนื่องจากอยู่นอกฤดูการท่องเที่ยว”



การเปรียบเทียบดัชนี SMESI กับดัชนีอื่น ๆ ที่เกี่ยวข้อง

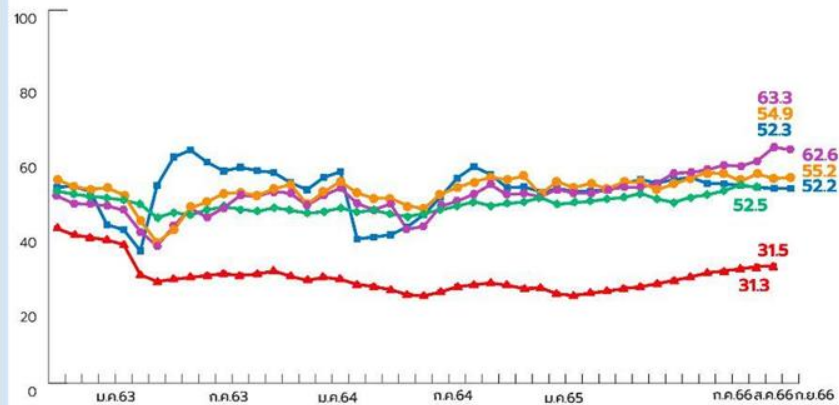
เปรียบเทียบความเชื่อมั่น **SMESI** และดัชนีอื่น ๆ (ปัจจุบัน)

หน่วย : ดัชนี



เปรียบเทียบความเชื่อมั่น **SMESI** และดัชนีอื่น ๆ (อนาคต)

หน่วย : ดัชนี



ดัชนี	SMESI ■	BSI ●	CCI ม.หอการค้า ▲	CCI กระทรวงพาณิชย์ ●	TISI ◆
ปัจจุบัน	↓	↑		↓	
คาดการณ์	=	↑		↓	

หมายเหตุ 1) ทุกดัชนีเป็นค่า Sentiment เหมือนกัน แต่มีวิธีการเก็บและคำนวณที่องค์ประกอบ กลุ่มตัวอย่างที่แตกต่างกัน

3) BSI ดัชนีความเชื่อมั่นภาคธุรกิจโดยกลุ่มตัวอย่างมาจากการสุ่มทั้งจากในตลาดหลักทรัพย์และกรมพัฒนาธุรกิจการค้า

5) CCI กระทรวงพาณิชย์ ปัจจุบันเป็น CCI กลุ่มผู้ประกอบการ ส่วนคาดการณ์ (อนาคต) เป็นข้อมูลของครัวเรือนผู้บริโภค

7) ดัชนี TISI ถูกปรับค่าฐานเป็น 50

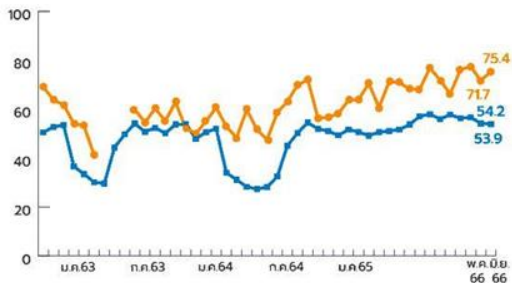
2) SMESI ดัชนีความเชื่อมั่นผู้ประกอบการ SMEs ที่เน้นรายย่อย (Micro) โดยคำนวณเปรียบเทียบกับเดือนก่อนหน้า

4) CCI ม.หอการค้า ดัชนีความเชื่อมั่นองค์กรร่วมของผู้บริโภค

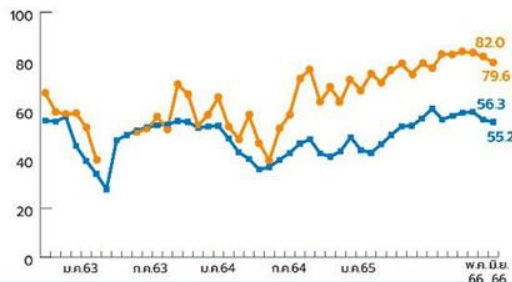
6) TISI ดัชนีความเชื่อมั่นภาคอุตสาหกรรม กลุ่มตัวอย่างครอบคลุมตั้งแต่ขนาดย่อมจนถึงขนาดใหญ่

การเปรียบเทียบดัชนี SMESI กับดัชนี RSI

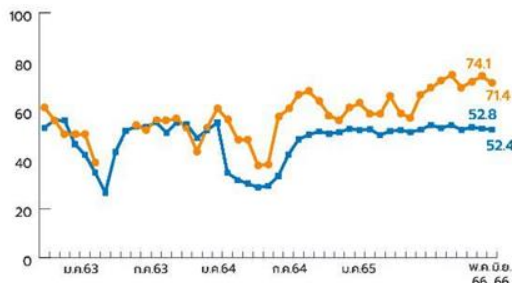
เปรียบเทียบดัชนี RSI และดัชนีความเชื่อมั่น SMESI ภาคเหนือ



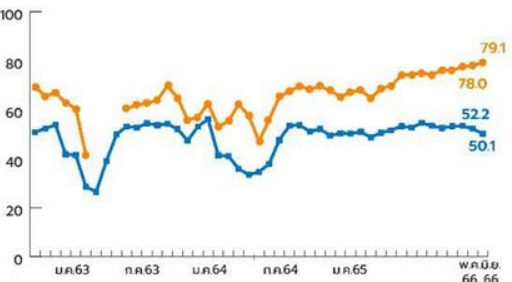
เปรียบเทียบดัชนี RSI และดัชนีความเชื่อมั่น SMESI ภาคใต้



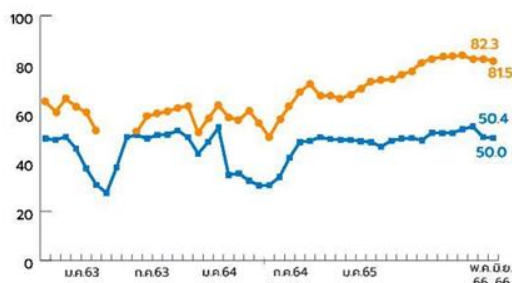
เปรียบเทียบดัชนี RSI และดัชนีความเชื่อมั่น SMESI ภาคกลาง



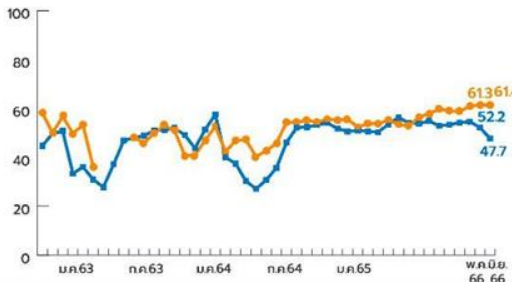
เปรียบเทียบดัชนี RSI และดัชนีความเชื่อมั่น SMESI ภาคตะวันออกเฉียงเหนือ



เปรียบเทียบดัชนี RSI และดัชนีความเชื่อมั่น SMESI ภาคตะวันออก



เปรียบเทียบดัชนี RSI และดัชนีความเชื่อมั่น SMESI กรุงเทพฯ และปริมณฑล



■ ดัชนีความเชื่อมั่น SMESI ● ดัชนีความเชื่อมั่น RSI สำนักงานเศรษฐกิจการคลัง กระทรวงการคลัง

หมายเหตุ : ไม่สามารถรวบรวมข้อมูลดัชนี RSI เดือน พ.ค. - มิ.ย. 63 ได้

ดัชนี/ภูมิภาค	ภาคเหนือ	ภาคกลาง	ภาคตะวันออก	ภาคใต้	ภาคตะวันออก เฉียงเหนือ	กทมฯ และปริมณฑล
SMESI	↓	↓	↓	↓	↓	↓
RSI	↓	↓	↓	↑	↑	=

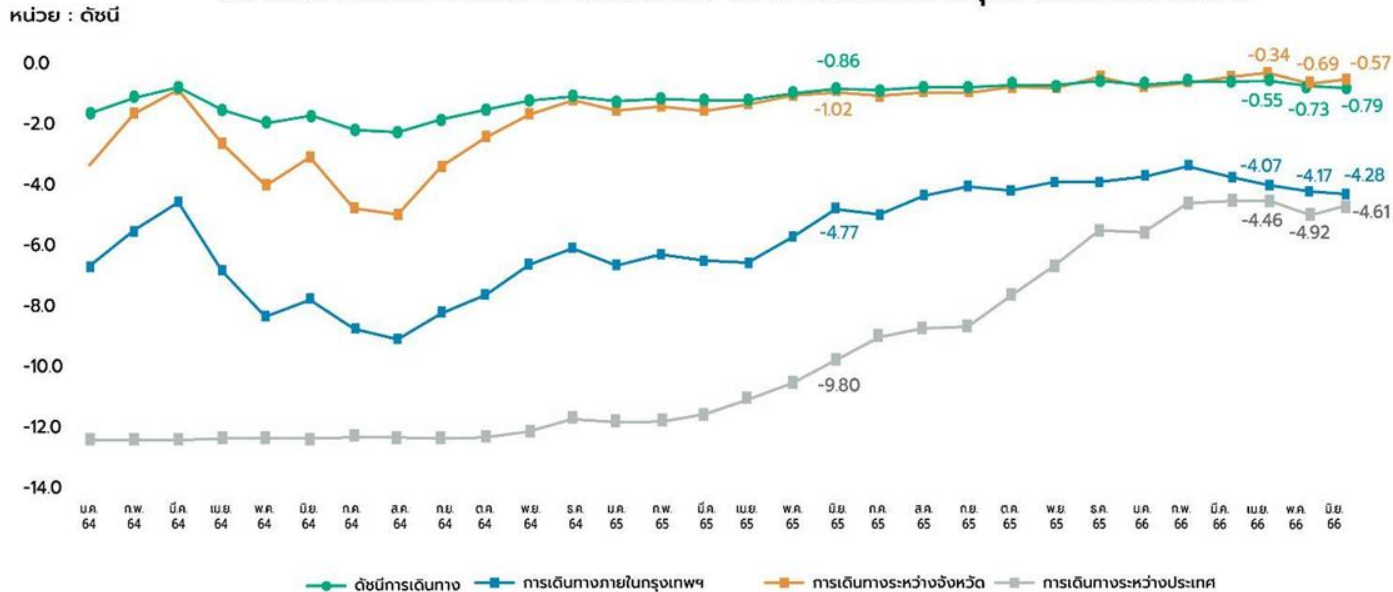
ดัชนีความเชื่อมั่นฯ SMESI ปรับตัวลดลง โดยการเดินทางภาพรวมทรงตัว (แต่ลดลงอย่างมากในเขตกรุงเทพฯ) และดัชนีการค้นหาสินค้าชะลอตัวลง ขณะที่เงินเฟ้อมีแนวโน้มลดลงแต่ยังอยู่ในระดับสูง



ที่มา:

- 1) ดัชนีการเดินทางบนโครงข่ายคมนาคม เป็นการคำนวณปริมาณการเคลื่อนที่ของประชากรจริงจากข้อมูลสำรวจของกระทรวงคมนาคมโดยนำเสนอในรูปแบบค่าดัชนีการเปลี่ยนแปลงเทียบกับช่วงเวลาฐานในช่วงสถานการณ์ปกติก่อนเกิดการระบาดของ COVID-19 ในประเทศ (ช่วงเวลาค่าฐานคือเดือนมกราคม 2563) (สำรวจข้อมูลเมื่อวันที่ 9 กรกฎาคม 2566)
- 2) ดัชนีการค้นหาสินค้า เป็นการรวบรวมข้อมูลการค้นหาผ่านเครื่องมือ Google trend โดยค่าดัชนีมาก อาจสื่อได้ถึงความต้องการซื้อสินค้าที่มาก
- 3) ข้อมูลดัชนีราคาผู้บริโภคทั่วไป รวมทุกรายการสินค้า ทั้งประเทศ ตั้งแต่เดือน มกราคม 2564 ถึงเดือนมิถุนายน 2566

ดัชนีการเดินทางบนเครือข่ายคมนาคม โดยจำแนกตามวัตถุประสงค์การเดินทาง

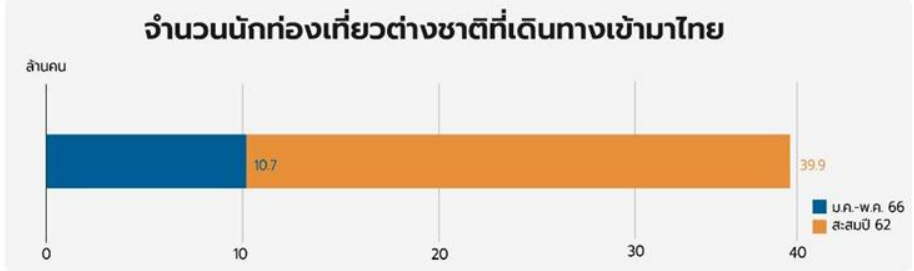


หมายเหตุ 1 ดัชนีการเดินทางบนโครงข่ายคมนาคม เป็นการคำนวณปริมาณการเคลื่อนที่ของประชากรจริงจากข้อมูลสำรวจของกระทรวงคมนาคม โดยแบ่งสัดส่วนการเดินทางเป็นการเดินทางภายในกรุงเทพฯ การเดินทางระหว่างจังหวัดในภูมิภาค และการเดินทางระหว่างประเทศ และแบ่งรูปแบบการเดินทางออกเป็น 4 ประเภท คือ ทางถนน ทางราง ทางน้ำ และทางอากาศ โดยเปรียบเทียบในรูปแบบของค่าดัชนีการเปลี่ยนแปลงเทียบกับช่วงเวลาฐานในช่วงสถานการณ์ปกติก่อนเกิดการระบาดของ COVID-19 ในประเทศ (ช่วงเวลาค่าฐานคือเดือนมกราคม 2563)

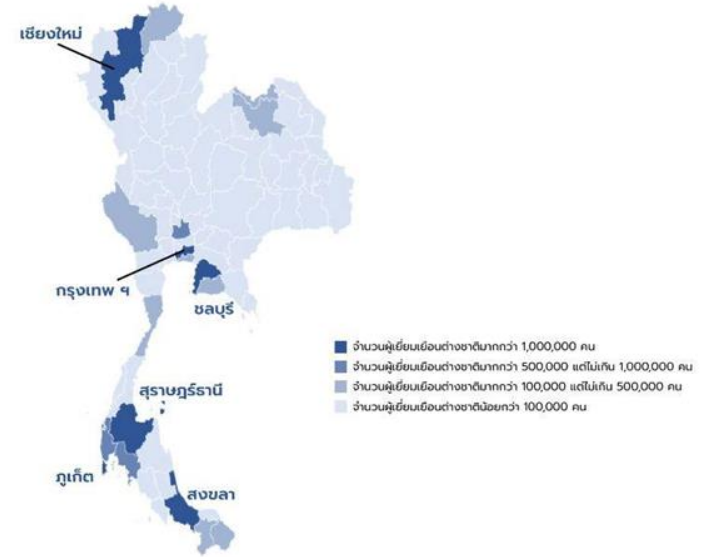
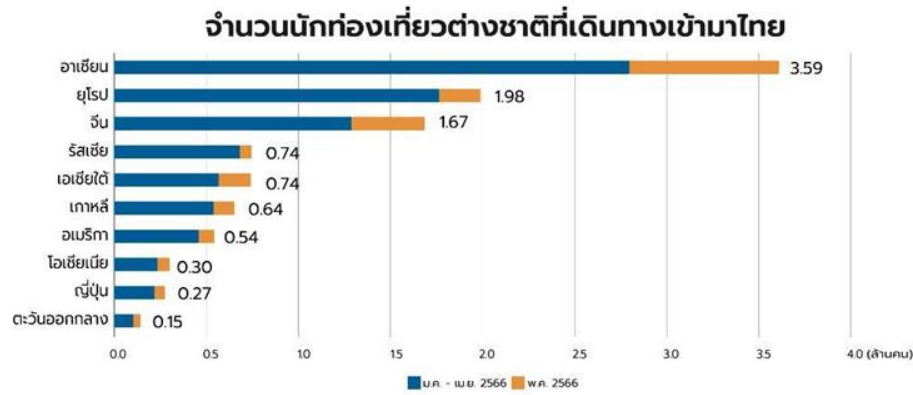
2 การเดินทางในแต่ละรูปแบบมีการบันทึกข้อมูลที่แตกต่างกัน โดยการเดินทางภายในกรุงเทพฯส่วนใหญ่เป็นข้อมูลการเดินทางสาธารณะ (รถไฟฟ้า BTS, รถเมล์ ขสมก, เรือ, ฯลฯ) ส่วนการเดินทางระหว่างจังหวัดส่วนใหญ่เป็นข้อมูลการเดินทางของรถยนต์ทั้งส่วนบุคคลและสาธารณะ และการเดินทางระหว่างประเทศส่วนใหญ่เป็นข้อมูลจำนวนคนที่เดินทางเข้าออกประเทศ ซึ่งการคำนวณค่าดัชนีมีการทวงน้ำหนักตามปริมาณการเดินทางในช่วงเวลาฐาน

3.สำรวจข้อมูลเมื่อวันที่ 8 กรกฎาคม 2566

ภาพรวมการท่องเที่ยวจากนักท่องเที่ยวต่างชาติปรับตัวดีขึ้นชัดเจน (%YoY) ถึงแม้จะปรับตัวลดลงจากไตรมาสก่อนหน้า เนื่องจากการสิ้นสุดฤดูกาลท่องเที่ยว โดยกลุ่มนักท่องเที่ยวต่างชาติหลัก ยังมาจากอาเซียนเป็นหลัก แต่จีนเริ่มมีแนวโน้มขอการเพิ่มขึ้นอย่างต่อเนื่อง



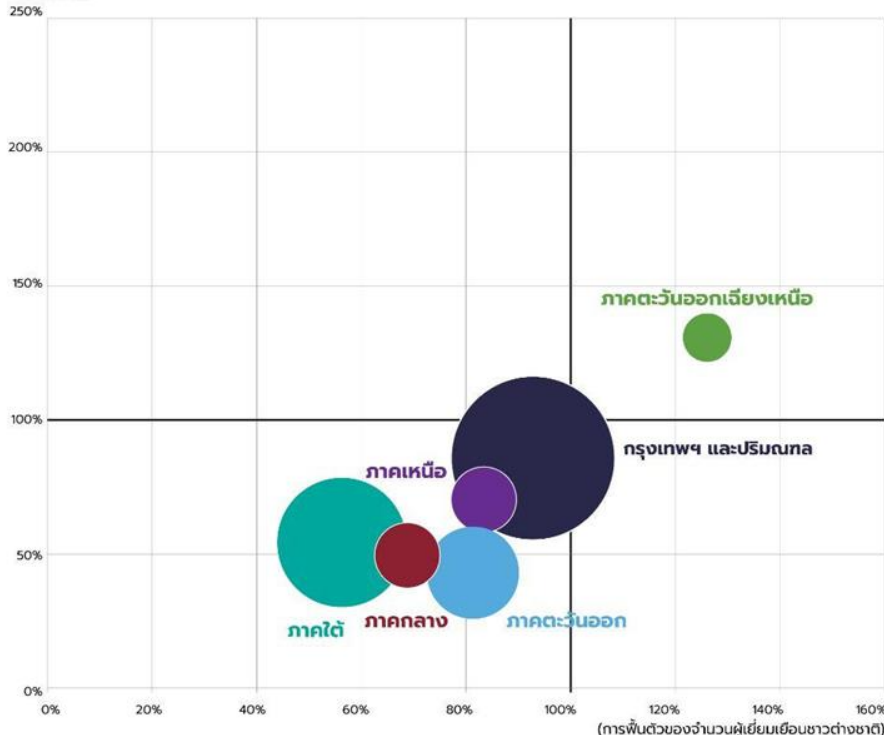
ผู้เยี่ยมเยือนต่างชาติรายจังหวัด ส.ส.ม.เดือน มกราคม - พฤษภาคม 2566



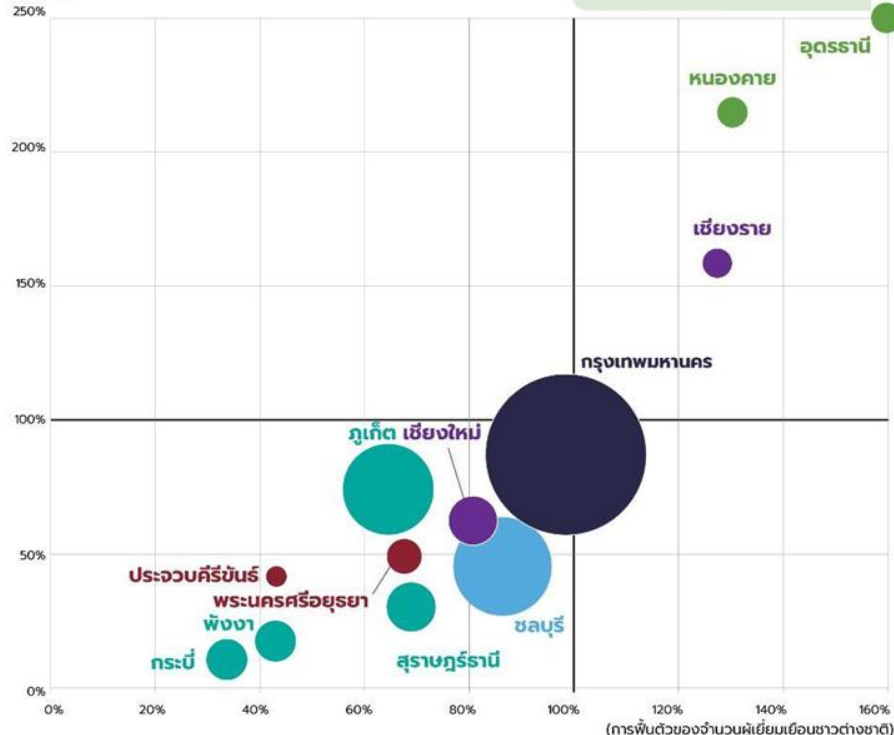
หมายเหตุ *คือตัวเลขคาดการณ์ เนื่องจากปัจจุบันข้อมูลมีเผยแพร่ถึงเดือนพฤษภาคม 2566
ที่มา : กระทรวงการท่องเที่ยวและกีฬา

การฟื้นตัวของรายได้และจำนวนผู้เยี่ยมเยือนชาวต่างชาติสะสม ม.ค. - พ.ค. 2566 (เปรียบเทียบกับปี 2562)

การฟื้นตัวของ
รายได้ผู้เยี่ยมเยือน
ชาวต่างชาติ



การฟื้นตัวของ
รายได้ผู้เยี่ยมเยือน
ชาวต่างชาติ



จังหวัดอุดรธานีมีการขยายตัวของผู้เยี่ยมเยือนชัดเจนทั้งในเชิงรายได้และจำนวนผู้เยี่ยมเยือน โดยเติบโตกว่า 300%

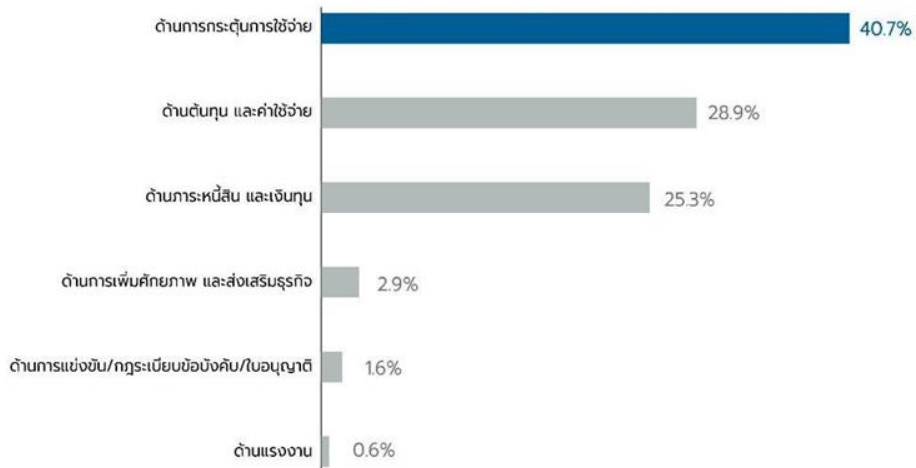
หมายเหตุ ขบวนการกลมคือจำนวนผู้เยี่ยมเยือนสะสมตั้งแต่เดือนมกราคมถึงพฤษภาคม 2566 โดยขนาดวงกลมที่ใหญ่สะท้อนจำนวนผู้เยี่ยมเยือนที่มาก

ที่มา : กระทรวงการท่องเที่ยวและกีฬา

MSME ต้องการให้ภาครัฐช่วยเหลือด้านกระตุ้นการใช้จ่ายมากที่สุด โดยเฉพาะรายย่อย และกลุ่มภาคการค้า ส่วนขนาดย่อมและขนาดกลาง ต้องการให้ดูแลด้านต้นทุนและค่าใช้จ่าย เฉพาะในกลุ่มภาคการผลิต



ความช่วยเหลือที่ MSME ต้องการให้ภาครัฐเข้ามาช่วยเหลือมากที่สุด



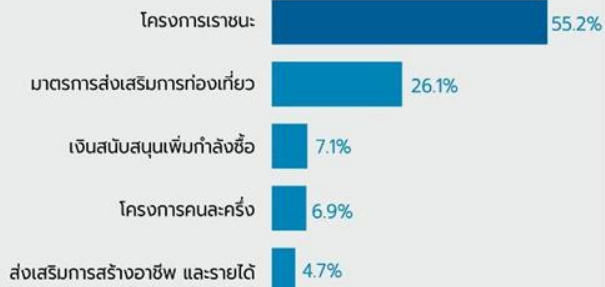
ความต้องการความช่วยเหลือเร่งด่วน

ด้านความช่วยเหลือ	Micro	Small	Medium
ด้านการกระตุ้นการใช้จ่าย	42.7%	33.3%	30.3%
ด้านต้นทุน และค่าใช้จ่าย	26.4%	38.1%	40.9%
ด้านการหนีสิน และเงินทุน	25.3%	25.8%	21.2%
ด้านการเพิ่มศักยภาพ และส่งเสริมธุรกิจ	3.3%	1.5%	1.5%
ด้านการแข่งขัน/กฎระเบียบข้อบังคับ/ใบอนุญาต	1.7%	0.8%	3.0%
ด้านแรงงาน	0.5%	0.5%	3.0%

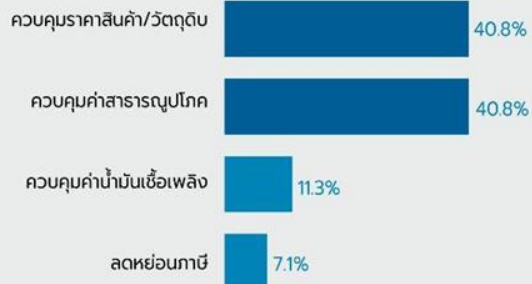
ด้านความช่วยเหลือ	ภาคการผลิต	ภาคการค้า	ภาคบริการ	ภาคการเกษตร
ด้านการกระตุ้นการใช้จ่าย	24.0%	44.4%	37.2%	34.4%
ด้านต้นทุน และค่าใช้จ่าย	33.0%	25.6%	19.3%	26.7%
ด้านการหนีสิน และเงินทุน	20.3%	18.7%	26.5%	16.7%
ด้านการเพิ่มศักยภาพ และส่งเสริมธุรกิจ	4.4%	1.1%	2.4%	1.1%
ด้านการแข่งขัน/กฎระเบียบข้อบังคับ/ใบอนุญาต	0.8%	0.0%	2.9%	0.0%
ด้านแรงงาน	1.2%	0.1%	0.3%	1.1%

ความช่วยเหลือที่ MSME ต้องการในแต่ละด้าน

ด้านการกระตุ้นการใช้จ่าย



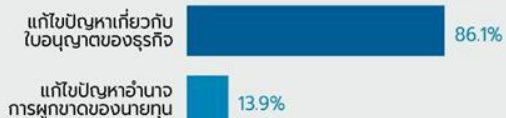
ด้านต้นทุน และค่าใช้จ่าย



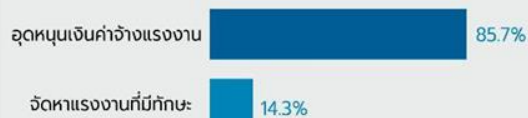
ด้านการเพิ่มศักยภาพ และส่งเสริมธุรกิจ



ด้านการแข่งขัน/กฎระเบียบข้อบังคับ/ใบอนุญาต



ด้านแรงงาน

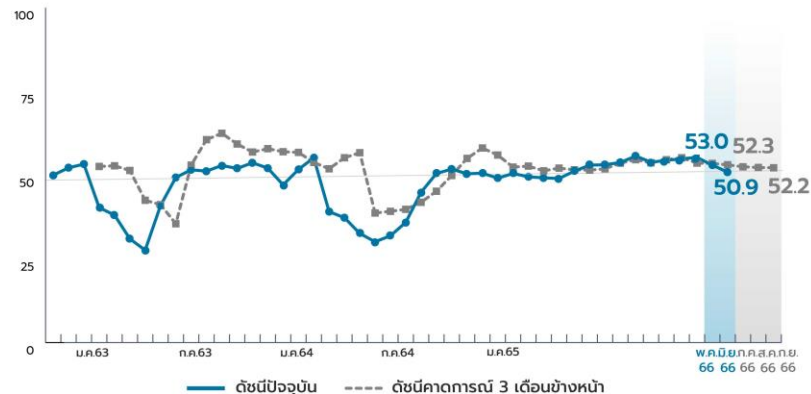


ดัชนีความเชื่อมั่น

ผู้ประกอบการ SME (SMESI)

เดือนมิถุนายน 2566

*เก็บข้อมูลระหว่างวันที่ 17-27 มิถุนายน 2566 จากผู้ประกอบการ SME 2,691 ราย จาก 25 สาขารธุรกิจ จาก 6 ภูมิภาค

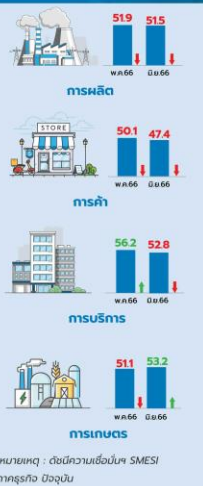


ดัชนีปัจจุบัน

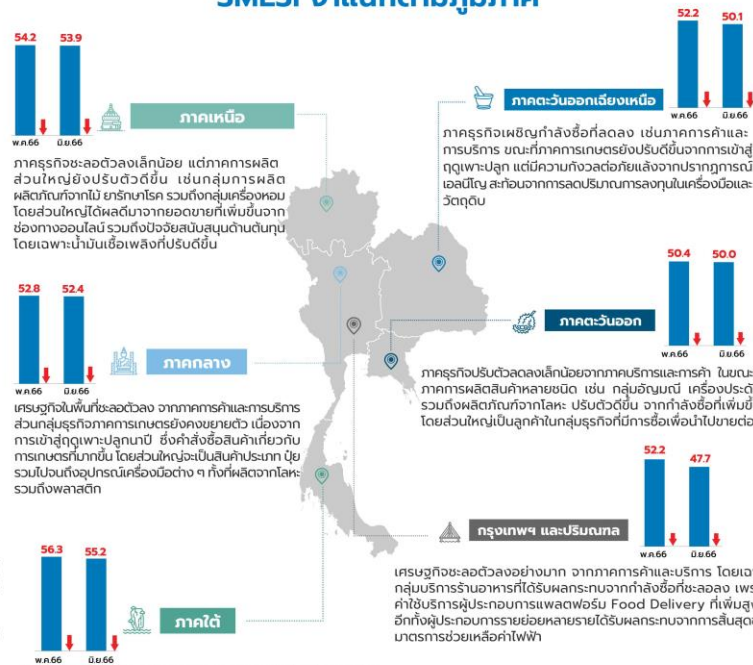
ดัชนีความเชื่อมั่นฯ ปัจจุบัน ผู้ประกอบการ SME เดือนมิถุนายนปรับตัวลดลง จากกำลังซื้อที่ยังชะลอตัวและไม่มีความทรงกระตุ้นเศรษฐกิจระหว่างการเปลี่ยนผ่านทางการเมือง รวมถึงความกังวลต่อต้นทุน โดยเฉพาะกลุ่มอาหารสด แม้แนวโน้มเงินเฟ้อจะลดลงแล้วก็ตาม

ดัชนีคาดการณ์ 3 เดือนข้างหน้า

ดัชนีความเชื่อมั่นฯ 4 ผู้ประกอบการ SME คาดการณ์ 3 เดือนข้างหน้า มีแนวโน้มทรงตัว โดยผู้ประกอบการเชื่อว่าเศรษฐกิจมีแนวโน้มฟื้นตัวดี หลังการเลือกตั้งรัฐบาล ซึ่งจะสร้างผลดี โดยเฉพาะกับภาคการค้า โดยผู้ประกอบการเชื่อว่ายอดขายสินค้าจะเพิ่มมากขึ้น รวมถึงแนวโน้มการจ้างงานที่จะปรับตัวขึ้นเช่นกัน



SMESI จำแนกตามภูมิภาค



เศรษฐกิจในพื้นที่จะลดลงในช่วงฤดูมรสุมในฝั่งอันดามัน แต่ฝั่งอ่าวไทยได้ดำเนินส่งจากเทศกาลอาหารของชาวมุสลิม ทำให้มีการเดินทางเพิ่มขึ้น มีการจับจ่ายใช้สอยเพิ่มขึ้น และมีการลงทุนเพิ่มขึ้นในการซ่อมแซมปรับปรุงสถานประกอบการ

ดัชนี SMESI ฝั่งสูงสุดเท่ากับ 100 และฝั่งต่ำสุดเท่ากับ 50
 ดัชนี > 50 หมายถึง ความเชื่อมั่นผู้ประกอบการ "ดี" จากเดือนก่อนหน้า
 ดัชนี = 50 หมายถึง ความเชื่อมั่นผู้ประกอบการ "ทรงตัว" จากเดือนก่อนหน้า
 ดัชนี < 50 หมายถึง ความเชื่อมั่นผู้ประกอบการ "เลว" จากเดือนก่อนหน้า