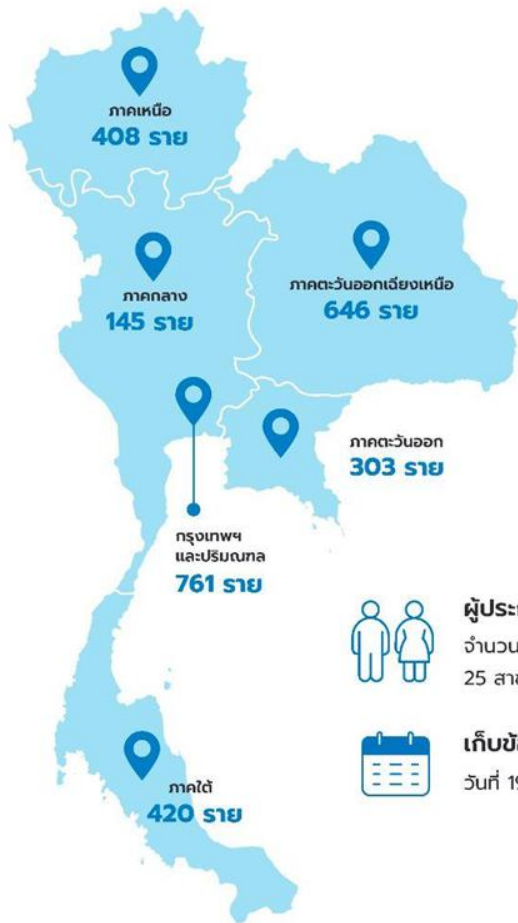


ดัชนีความเชื่อมั่น ผู้ประกอบการ SME

ประจำเดือน พฤษภาคม 2566



ผู้ประกอบการ SME
จำนวน 2,683 ราย จาก 6 ภูมิภาค
25 สาขาธุรกิจ



เก็บข้อมูลระหว่าง
วันที่ 19-28 พฤษภาคม 2566

สัดส่วนการเก็บข้อมูล

28.6% ภาคการผลิต
จำนวน 766 ราย



29.6% ภาคการค้า
จำนวน 794 ราย



38.4% ภาคการบริการ
จำนวน 1,031 ราย



3.4% ภาคการเกษตร
จำนวน 92 ราย



สัดส่วนกลุ่มตัวอย่าง



81.4%

MICRO



15.2%

SMALL



3.4%

MEDIUM

กลุ่มตัวอย่างธุรกิจ



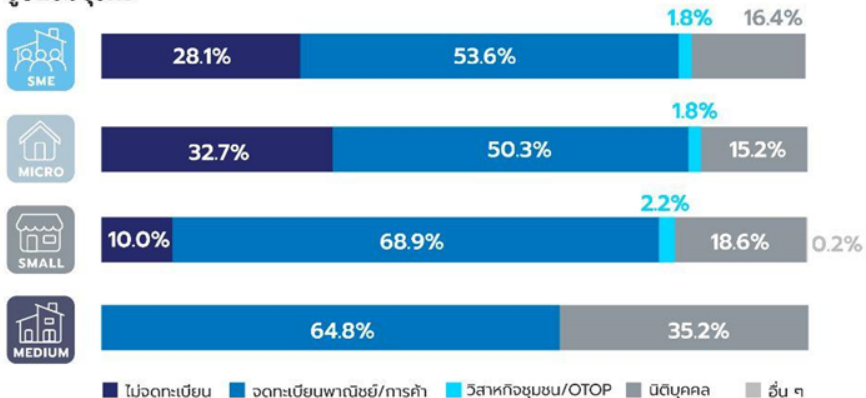
จำนวนแรงงานเฉลี่ย



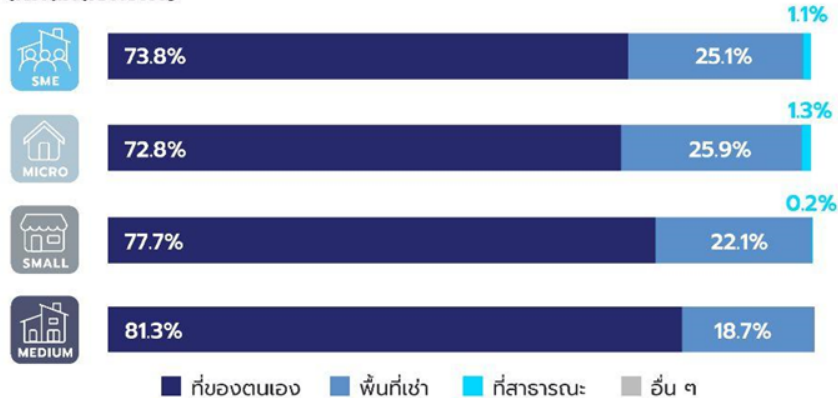
สัดส่วนการส่งออก



รูปแบบธุรกิจ



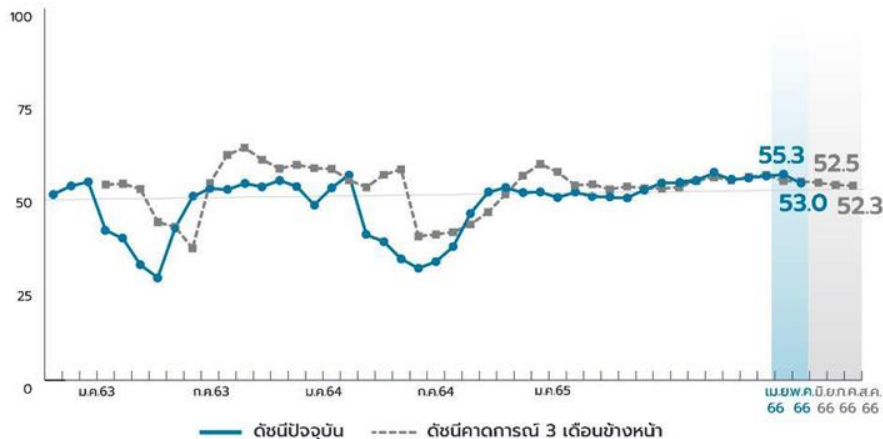
สถานที่ตั้งกิจการ



ดัชนีความเชื่อมั่นฯ (SMESI) ชะลอตัวลงหลังจากพุ่งสูงขึ้นในช่วงเทศกาลก่อนหน้า รวมถึงมียังมีความกังวลด้านต้นทุน

ดัชนีความเชื่อมั่นฯ SME ประเทศไทย

หน่วย : ดัชนี



ดัชนีความเชื่อมั่นฯ ผู้ประกอบการ SME ปรับตัวลดลงในทุกระดับจากคำสั่งซื้อที่ชะลอตัวลงหลังจากที่พุ่งสูงขึ้นในช่วงเทศกาลสงกรานต์เดือนก่อน โดยเฉพาะในกลุ่มธุรกิจที่ได้รับอานิสงส์จากภาคการท่องเที่ยว และปัจจุบันโครงการเราเที่ยวด้วยกันเฟส 5 ก็ได้หมดแล้วอีกด้วย นอกจากนี้ผู้ประกอบการส่วนใหญ่ยังมีความกังวลด้านต้นทุน แม้แนวโน้มเงินเฟ้อจะได้ปรับลดลงแล้วก็ตาม แต่ระดับของค่าใช้จ่ายยังสูง โดยเฉพาะ ค่าไฟฟ้า และน้ำมันเชื้อเพลิง และสินค้าในกลุ่มอาหารสดและผัก อย่างไรก็ตามผู้ประกอบการยังมีความเชื่อมั่นสูงกว่าฐานที่สะท้อนว่า ยังมีความเชื่อมั่นต่อเศรษฐกิจ

ดัชนีคาดการณ์ 3 เดือนข้างหน้าลดลงเล็กน้อย แต่ก็ยังอยู่ในระดับความเชื่อมั่น โดยมีความกังวลต่อต้นทุนเป็นสำคัญ รวมถึงแนวโน้มค่าแรงที่อาจสูงขึ้นในอนาคต

ดัชนีความเชื่อมั่นผู้ประกอบการ SME ประจำเดือน พฤษภาคม 2566

ดัชนีองค์ประกอบปัจจุบันรวมภาคธุรกิจ รวมประเทศ

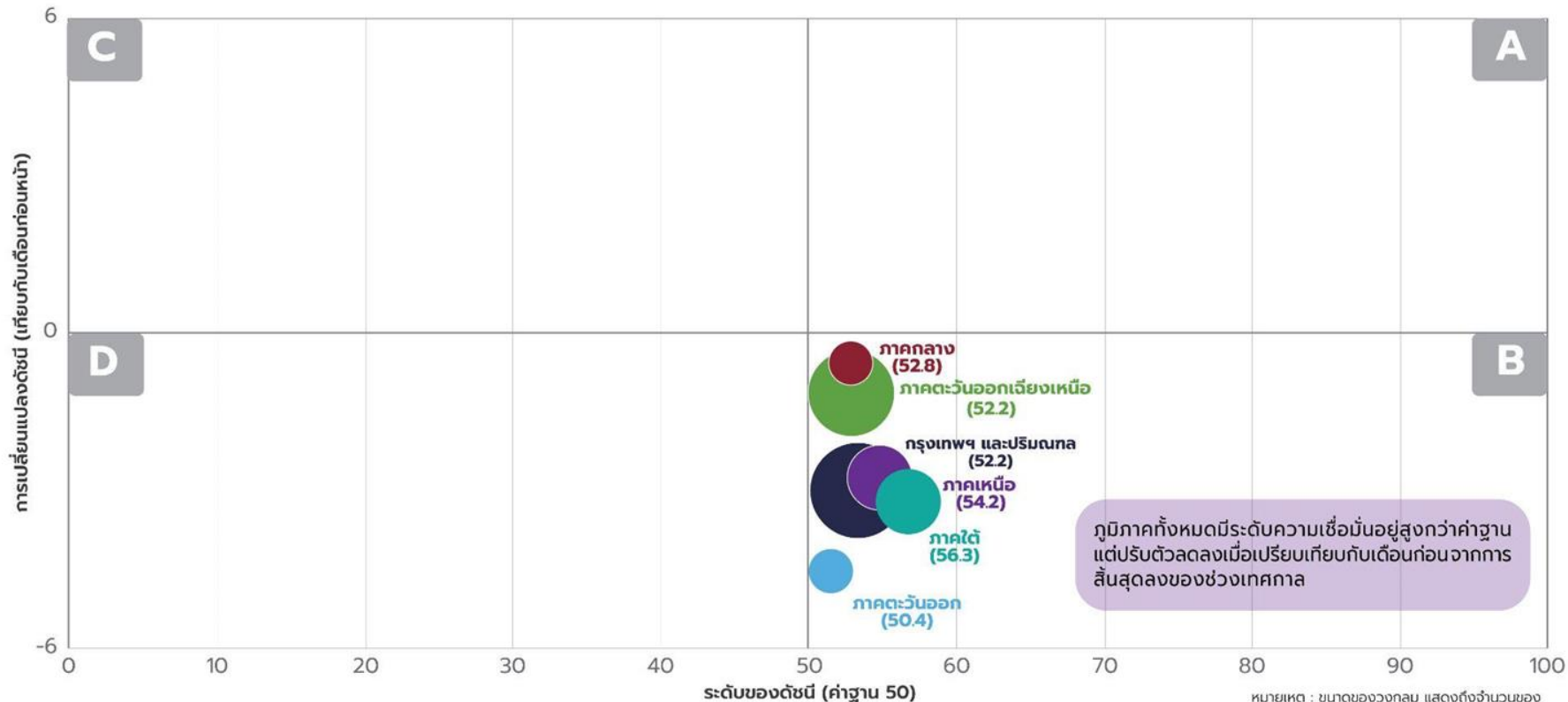


ดัชนีองค์ประกอบคาดการณ์ 3 เดือนข้างหน้า รวมภาคธุรกิจ รวมประเทศ



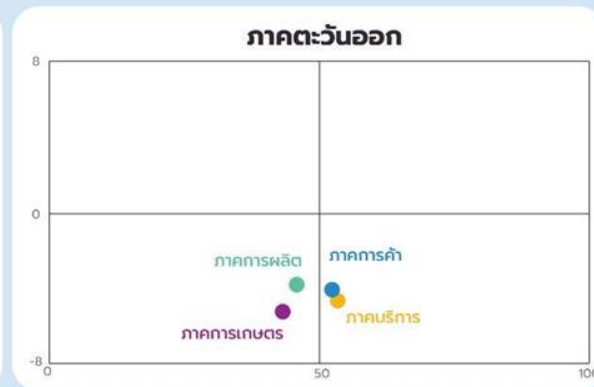
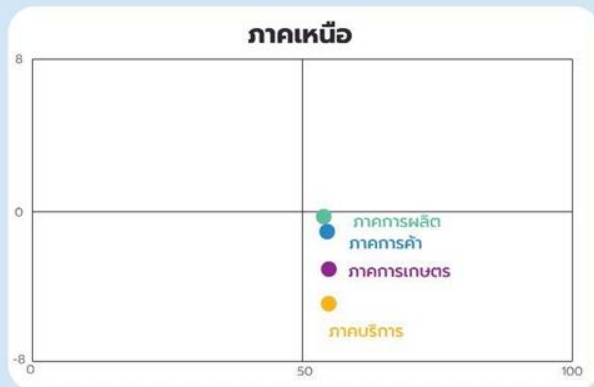
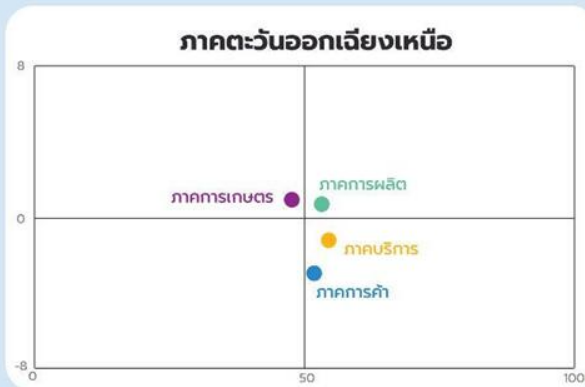
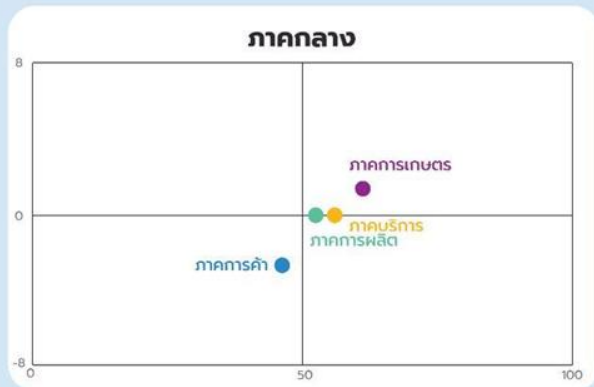
การเปลี่ยนแปลงและค่าระดับดัชนีความเชื่อมั่นฯ (SMESI) รายภูมิภาค

“ภูมิภาคทั้งหมดมีระดับความเชื่อมั่นอยู่สูงกว่าค่าฐาน แต่ปรับตัวลดลงเมื่อเปรียบเทียบกับเดือนก่อน โดยเฉพาะภูมิภาคที่เน้นการท่องเที่ยวเป็นสำคัญ อาทิ ภาคตะวันออก และภาคใต้”



หมายเหตุ : ขนาดของวงกลม แสดงถึงจำนวนของกลุ่มตัวอย่างที่เก็บเพื่อใช้คำนวณดัชนี SMESI

ดัชนีความเชื่อมั่น (SMESI) ภาคธุรกิจรายภูมิภาค



หมายเหตุ : สี : ● สาขาธุรกิจภาคการผลิต
 ● สาขาธุรกิจภาคการค้า
 ● สาขาธุรกิจภาคบริการ
 ● สาขาธุรกิจภาคการเกษตร

ดัชนีความเชื่อมั่นฯ (SMESI) และแนวโน้มธุรกิจ SME รายภูมิภาค



ภาคกลาง



ภาคธุรกิจจะลดลงจากการท่องเที่ยวภาคการค้าทั้งค้าส่งและค้าปลีก เนื่องจากก่อนหน้านี้มีการขยายตัวของยอดขายพุ่งสูงขึ้นในช่วงเทศกาล โดยเฉพาะร้านค้าปลีกที่ได้อานิสงส์จากการเดินทางของนักท่องเที่ยวจาก กรุงเทพฯ ทำให้ปัจจุบันปรับตัวลดลงโดยเปรียบเทียบ อย่างไรก็ตามการจับจ่ายใช้สอยสินค้า และอุปโภคบริโภคที่เกี่ยวกับการเกษตรในพื้นที่เพิ่มขึ้น เนื่องจากเข้าสู่ฤดูทาลเพาะปลูกข้าวนาปี



ภาคตะวันออกเฉียงเหนือ



ภาคธุรกิจโดยเฉพาะการค้า และบริการมีกำลังซื้อที่ลดลง เนื่องจากก่อนหน้านี้มีการขยายตัวของกำลังซื้อที่เพิ่มขึ้นจากกลุ่มแรงงานที่กลับภูมิลำเนาในช่วงเทศกาล โดยเฉพาะมาจาก กรุงเทพฯ และตะวันออกเฉียงเหนือ ทำให้ปัจจุบันยอดขายปรับตัวลดลง โดยเปรียบเทียบ อย่างไรก็ตามภาคการเกษตรและบางธุรกิจปรับตัวดีขึ้น เช่น การซ่อมบำรุงยานพาหนะขยายตัวขึ้น จากการเข้าสู่ช่วงเพาะปลูกนาปี



กรุงเทพฯ และปริมณฑล



กิจกรรมทางเศรษฐกิจจะลดลงตามการสิ้นสุดของเทศกาลสงกรานต์ในเดือนก่อนหน้านี้ รวมถึงการเข้าสู่ช่วงปิดภาคเรียนของหลายมหาวิทยาลัย ส่งผลกระทบให้กำลังซื้อในพื้นที่ปรับลดลง โดยเฉพาะภาคการค้า ทั้งค้าปลีกและค้าส่ง แต่กิจกรรมบริการที่มีการใช้บริการแบบแผนระยะยาวยังปรับตัวดีขึ้น เช่น การกีฬา การก่อสร้าง



ภาคเหนือ



ภาคธุรกิจจะลดลงจากภาคการบริการเป็นหลัก รวมถึง การผลิตและบริการกลุ่มอาหาร อย่างไรก็ตามภาคการผลิตอื่น ๆ ขยายตัวขึ้น จากการทยอยขายสินค้าที่มีการผลิตสะสมไว้ในช่วงก่อนหน้านี้



ภาคใต้



การเข้าดูมรสุมเต็มรูปแบบของภาคใต้ฝั่งอันดามัน ส่งผลให้อุปสงค์การท่องเที่ยวและเดินทางในภาคใต้ลดลง โดยเฉพาะนักท่องเที่ยวต่างชาติ กระบโดยตรงกับภาคบริการท่องเที่ยวและธุรกิจที่เกี่ยวข้องเนื่องรวมถึงผู้ประกอบการนำเที่ยวทางทะเล ในขณะที่ภาคการเกษตรยังขยายตัวเนื่องจากเป็นช่วงผลผลิตออกสู่ตลาด



ภาคตะวันออก



ภาคธุรกิจจะลดลงจากภาคการท่องเที่ยวและการค้าที่หดตัวเมื่อเปรียบเทียบกับเดือนก่อนหน้านี้ รวมไปถึงการชะลอตัวของธุรกิจก่อสร้าง เนื่องจากสัญญาณก่อนชะลอตัวของลูกค้าในภาคการท่องเที่ยว ทำให้ลดการปรับปรุง/เพิ่มเติมกิจการ



หมายเหตุ : ตัวเลขการเปลี่ยนแปลงคิดเทียบจากเดือนก่อนหน้า (MoM)

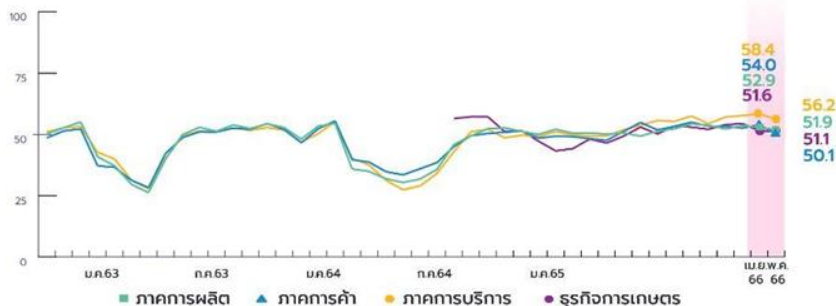
ภาคกลาง	57.2
ภาคตะวันออกเฉียงเหนือ	56.8
	52.4
กรุงเทพฯ และปริมณฑล	53.1
	53.4
ภาคเหนือ	53.1
	52.3
ภาคใต้	52.1
	49.8
ภาคตะวันออก	49.3
	52.4
	51.0

ดัชนีความเชื่อมั่นฯ SMESI ภาคธุรกิจ

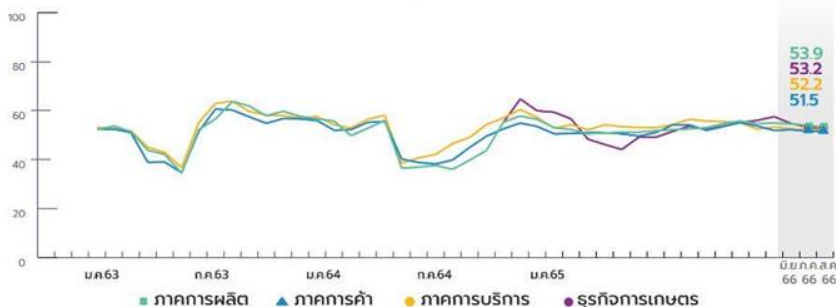
“ภาคธุรกิจสำคัญปรับตัวลดลงทั้งหมด โดยเฉพาะกับภาคการค้าและบริการ”



ดัชนีความเชื่อมั่น SMESI ภาคธุรกิจ



ดัชนีความเชื่อมั่น SMESI ภาคธุรกิจ คาดการณ์ 3 เดือนข้างหน้า



หมายเหตุ: มีการเพิ่มสาขาธุรกิจภาคการผลิตและเริ่มมีข้อมูลตั้งแต่เดือน ต.ค. 64 ได้แก่ ผลิตภัณฑยาง ผลิตภัณฑพลาสติก ยารักษาโรค/สมุนไพร อัญมณี และเครื่องประดับ การผลิตเครื่องหอม เครื่องสำอาง และผลิตภัณฑในท้องถิ่น และบริการซ่อมบำรุง

ภาคการผลิต ↓-1.0



ภาคการผลิตชะลอตัวลง โดยเฉพาะกับกลุ่มผลิตอาหารและเครื่องดื่มที่เผชิญกับราคาต้นทุนวัตถุดิบที่ปรับตัวสูงขึ้น โดยเฉพาะกลุ่มเนื้อสัตว์สด ผักและผลไม้ ในขณะที่การผลิตไม้และเฟอร์นิเจอร์จากคำสั่งซื้อของลูกค้า โดยเฉพาะในพื้นที่ภาคตะวันออกเฉียงเหนือ

ภาคการค้า ↓-3.9



ภาคการค้าปรับตัวลดลงทั้งการค้าปลีกและค้าส่งจากกำลังซื้อที่ลดลง เนื่องจากการสิ้นสุดเทศกาลที่ส่งผลต่อการจับจ่ายใช้สอย และการเดินทาง ซึ่งปรับลดลงในทุกภูมิภาค

ภาคบริการ ↓-2.2



ภาคบริการที่ได้อานิสงส์จากการท่องเที่ยวปรับตัวลดลงในทุกพื้นที่ โดยเฉพาะกลุ่มร้านอาหารที่ได้รับผลกระทบทางลบจากราคาต้นทุนที่สูงขึ้น แต่กลุ่มบริการอื่น ๆ ยังมีคำสั่งซื้อต่อเนื่อง เช่น การก่อสร้าง หรือกลุ่มบริการที่ฟ้า

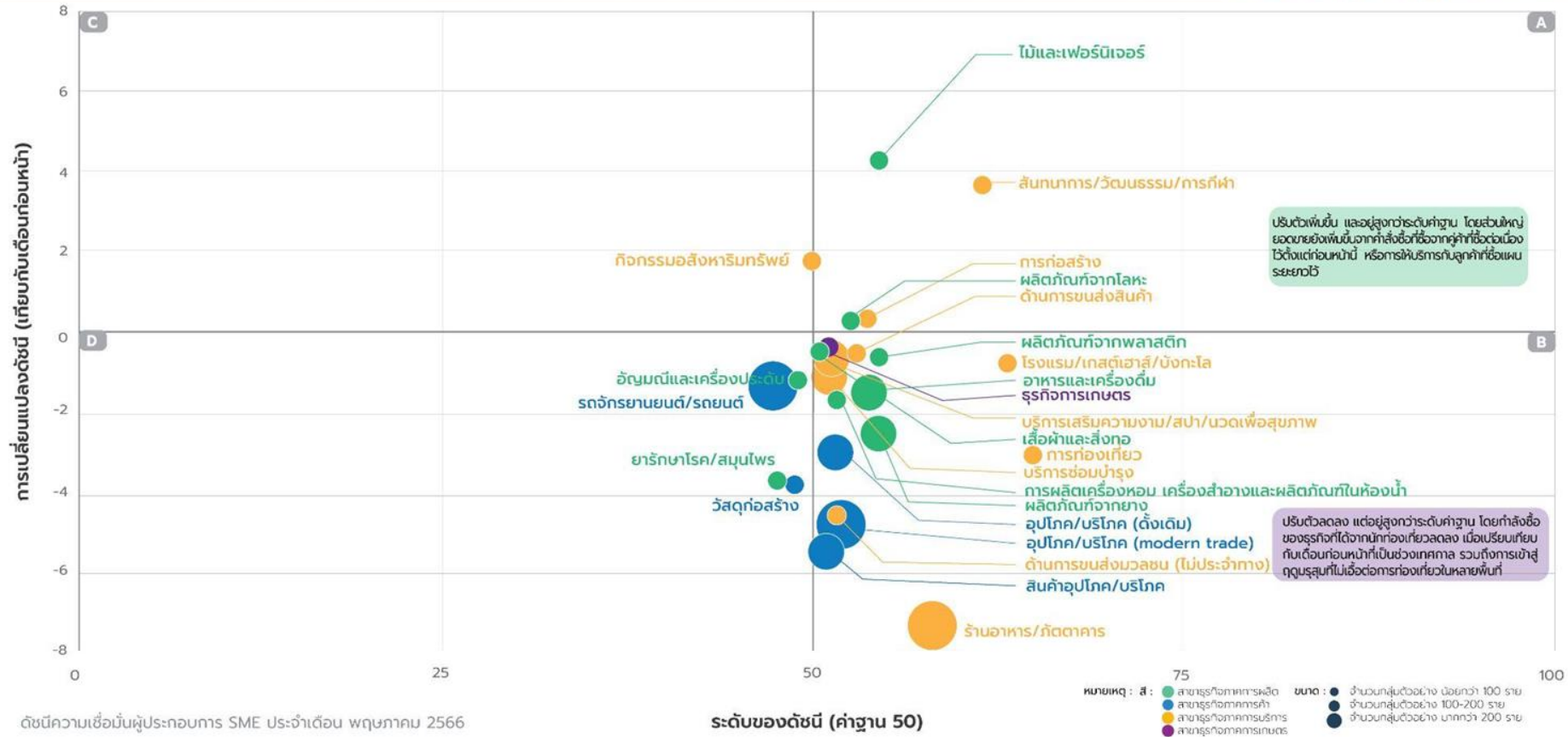
ภาคการเกษตร ↓-0.5



ธุรกิจการเกษตรในกลุ่มของการค้าขายสินค้าและผลผลิตทางการเกษตรมียอดขายที่ลดลง แต่ในหลายพื้นที่กิจกรรมการเพาะปลูกปรับตัวดีขึ้น เช่น ภาคกลาง และภาคตะวันออกเฉียงเหนือ เนื่องจากเข้าถึงช่วงเพาะปลูกข้าวนาปี

การเปลี่ยนแปลงและค่าระดับดัชนีความเชื่อมั่นฯ MSME รายสาขาธุรกิจ

“ดัชนีความเชื่อมั่นเกือบทั้งหมดอยู่สูงกว่าระดับค่าฐาน แต่สาขาที่พึ่งพากำลังซื้อตามการเดินทางและการท่องเที่ยวปรับตัวลดลง”

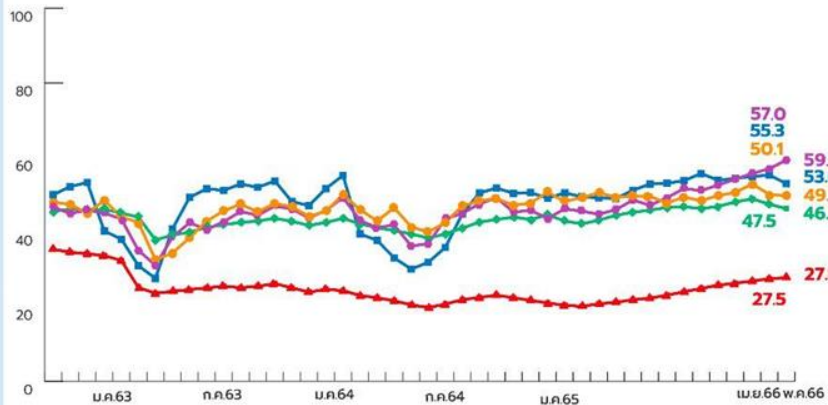


การเปรียบเทียบดัชนี SMESI กับดัชนีอื่น ๆ ที่เกี่ยวข้อง



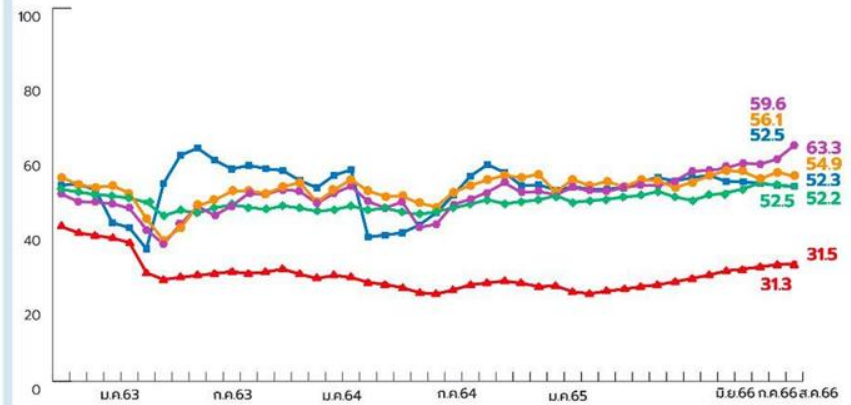
เปรียบเทียบความเชื่อมั่น **SMESI** และดัชนีอื่น ๆ (ปัจจุบัน)

หน่วย : ดัชนี



เปรียบเทียบความเชื่อมั่น **SMESI** และดัชนีอื่น ๆ (อนาคต)

หน่วย : ดัชนี



ดัชนี	SMESI ■	BSI ●	CCI ม.หอการค้า ▲	CCI กระทรวงพาณิชย์ ●	TISI ◆
ปัจจุบัน	↓	↓	↑	↑	↓
คาดการณ์	↓	↓	↑	↑	↓

หมายเหตุ 1) ดัชนีนี้เป็นค่า Sentiment เหมือนกัน แต่มีวิธีการเก็บและคำนวณที่องค์ประกอบ กลุ่มตัวอย่างที่แตกต่างกัน

3) BSI ดัชนีความเชื่อมั่นภาคธุรกิจโดยกลุ่มตัวอย่างมาจากการสุ่มทั้งจากในตลาดหลักทรัพย์และกรมพัฒนาธุรกิจการค้า

5) CCI กระทรวงพาณิชย์ ปัจจุบันเป็น CCI กลุ่มผู้ประกอบการ ส่วนคาดการณ์ (อนาคต) เป็นข้อมูลของครัวเรือนของผู้บริโภค

7) ดัชนี TISI ถูกปรับค่าฐานเป็น 50

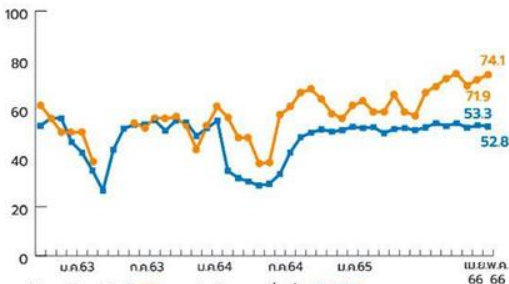
2) SMESI ดัชนีความเชื่อมั่นผู้ประกอบการ SMEs ที่เน้นรายย่อย (Micro) โดยคำนวณเปรียบเทียบกับเดือนก่อนหน้า

4) CCI ม.หอการค้า ดัชนีความเชื่อมั่นของครัวเรือนของผู้บริโภค

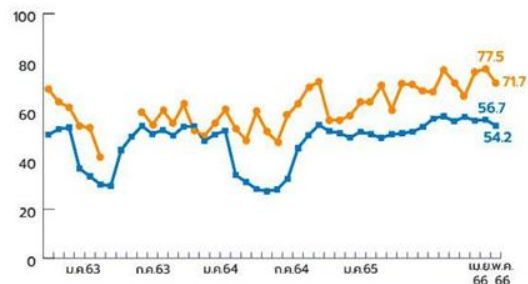
6) TISI ดัชนีความเชื่อมั่นภาคอุตสาหกรรม กลุ่มตัวอย่างครอบคลุมตั้งแต่ขนาดย่อมจนถึงขนาดใหญ่

การเปรียบเทียบดัชนี SMESI กับดัชนี RSI

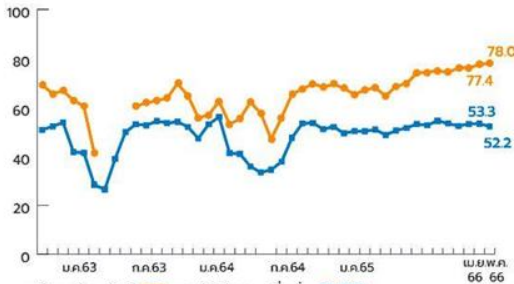
เปรียบเทียบดัชนี RSI และดัชนีความเชื่อมั่น SMESI ภาคกลาง



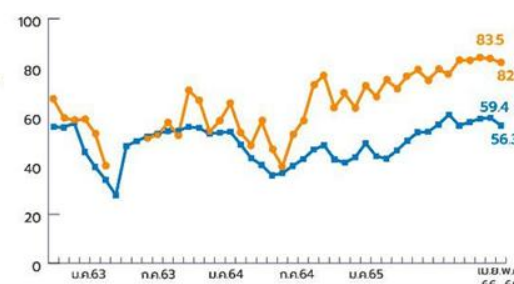
เปรียบเทียบดัชนี RSI และดัชนีความเชื่อมั่น SMESI ภาคเหนือ



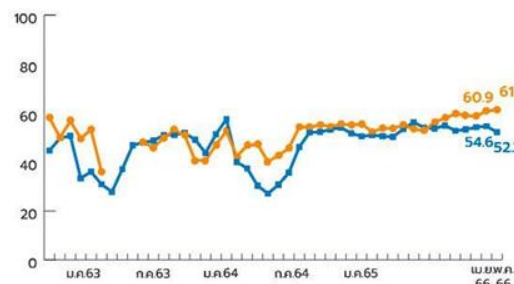
เปรียบเทียบดัชนี RSI และดัชนีความเชื่อมั่น SMESI ภาคตะวันออกเฉียงเหนือ



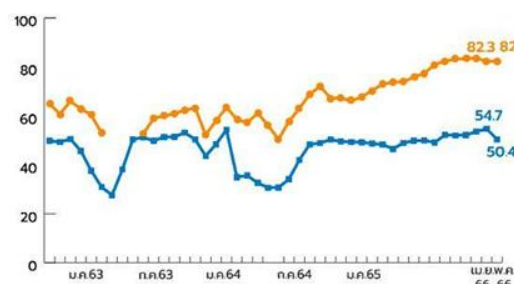
เปรียบเทียบดัชนี RSI และดัชนีความเชื่อมั่น SMESI ภาคใต้



เปรียบเทียบดัชนี RSI และดัชนีความเชื่อมั่น SMESI กรุงเทพฯ และปริมณฑล



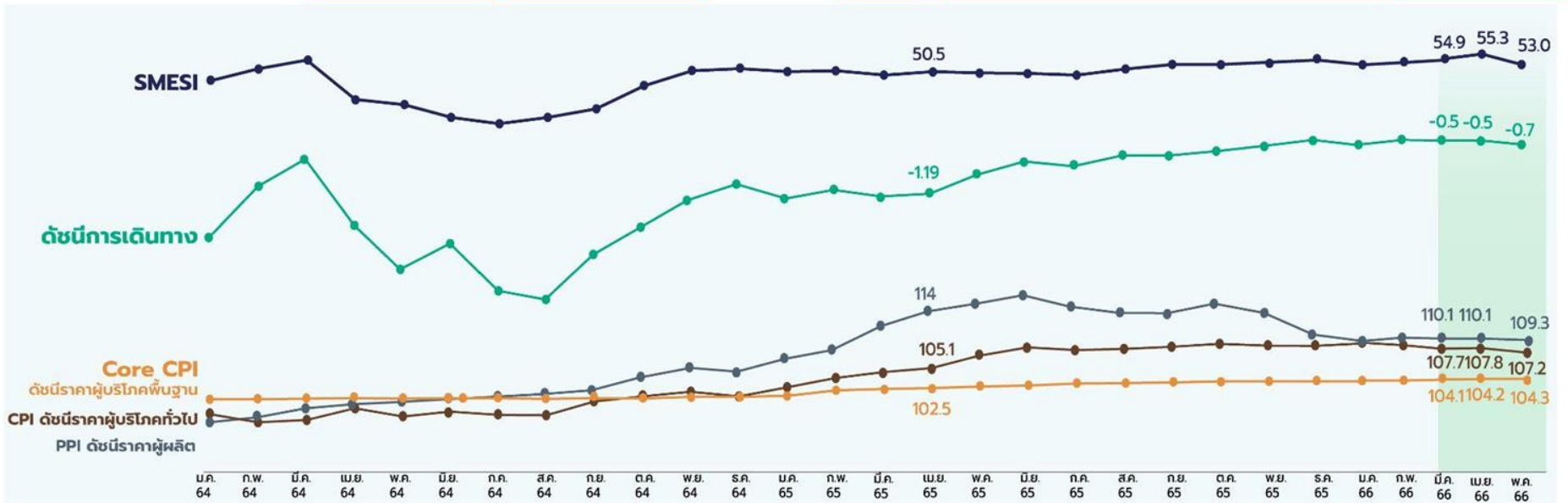
เปรียบเทียบดัชนี RSI และดัชนีความเชื่อมั่น SMESI ภาคตะวันออก



■ ดัชนีความเชื่อมั่น SMESI ● ดัชนีความเชื่อมั่น RSI สำนักงานเศรษฐกิจการคลัง กระทรวงการคลัง

หมายเหตุ : ไม่สามารถรวบรวมข้อมูลดัชนี RSI เดือน พ.ค. - มิ.ย. 63 ได้

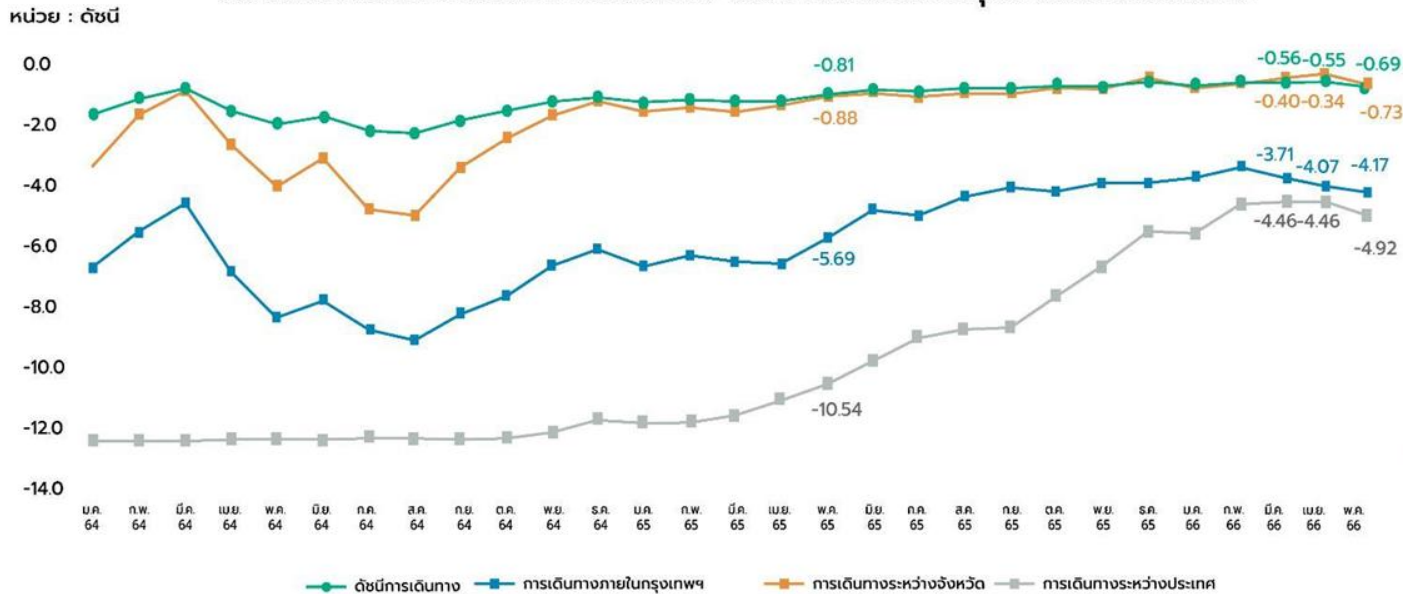
ดัชนี/ภูมิภาค	ภาคกลาง	ภาคตะวันออกเฉียงเหนือ	กรุงเทพฯ และปริมณฑล	ภาคเหนือ	ภาคใต้	ภาคตะวันออก
SMESI	↓	↓	↓	↓	↓	↓
RSI	↑	↑	↑	↓	↓	=



ที่มา:

- ข้อมูลดัชนีราคาผู้บริโภคทั่วไป รวมทุกรายการสินค้า ทั้งประเทศ ตั้งแต่เดือน มกราคม 2564 ถึงเดือนพฤษภาคม 2566
- ดัชนีราคาผู้ผลิต รวมทุกรายการสินค้า ตั้งแต่เดือน มกราคม 2564 ถึงเดือนพฤษภาคม 2566
- ดัชนีการเดินทางบนโครงข่ายคมนาคม เป็นการคำนวณปริมาณการเคลื่อนที่ของประชากรจริงจากข้อมูลสำรวจของกระทรวงคมนาคมโดยนำเสนอในรูปแบบค่าดัชนีการเปลี่ยนแปลงเทียบกับช่วงเวลาฐานในช่วงสถานการณ์ปกติก่อนเกิดการระบาดของ COVID-19 ในประเทศ (ช่วงเวลาค่าฐานคือเดือนมกราคม 2563) (สำรวจข้อมูลเมื่อวันที่ 8 พฤษภาคม 2566)

ดัชนีการเดินทางบนเครือข่ายคมนาคม โดยจำแนกตามวัตถุประสงค์การเดินทาง

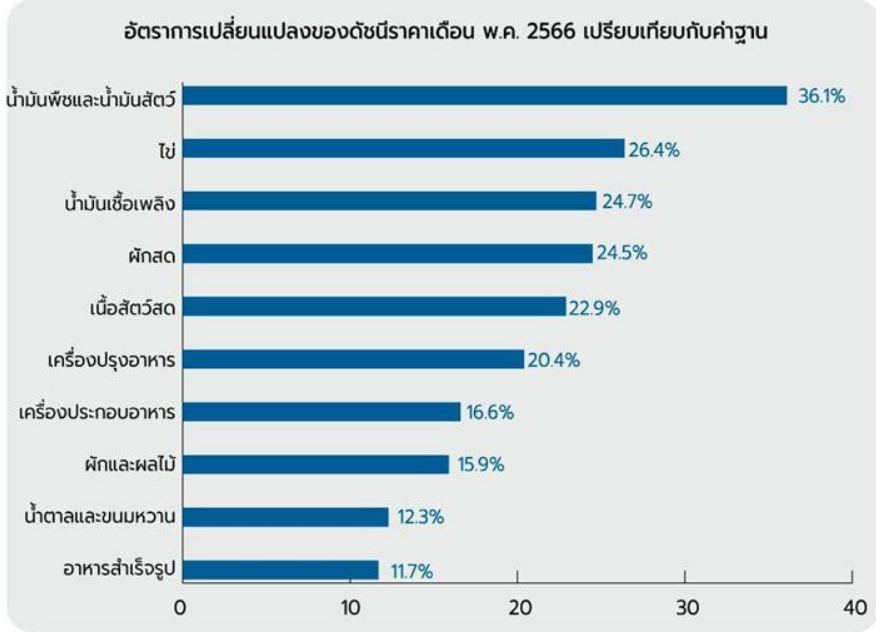


หมายเหตุ 1 ดัชนีการเดินทางบนโครงข่ายคมนาคม เป็นการคำนวณปริมาณการเคลื่อนที่ของประชากรจริงจากข้อมูลสำรวจของกระทรวงคมนาคม โดยแบ่งสัดส่วนการเดินทางเป็นการเดินทางภายในกรุงเทพฯ การเดินทางระหว่างจังหวัดในภูมิภาค และการเดินทางระหว่างประเทศ และแบ่งรูปแบบการเดินทางออกเป็น 4 ประเภท คือ ทางถนน ทางราง ทางน้ำ และทางอากาศ โดยเปรียบเทียบในรูปแบบของค่าดัชนีการเปลี่ยนแปลงเทียบกับช่วงเวลาฐานในช่วงสถานการณ์ปกติก่อนเกิดภาวะระบาดของ COVID-19 ในประเทศ (ช่วงเวลาค่าฐานคือเดือนมกราคม 2563)

2 การเดินทางในแต่ละรูปแบบมีการบันทึกข้อมูลที่แตกต่างกัน โดยการเดินทางภายในกรุงเทพฯ ส่วนใหญ่เป็นข้อมูลการเดินทางสาธารณะ (รถไฟฟ้า BTS, รถเมล์ ขสมก, เรือ, ฯลฯ) ส่วนการเดินทางระหว่างจังหวัดส่วนใหญ่เป็นข้อมูลการเดินทางของรถยนต์ทั้งส่วนบุคคลและสาธารณะ และการเดินทางระหว่างประเทศส่วนใหญ่เป็นข้อมูลจำนวนคนที่เดินทางเข้าออกประเทศ ซึ่งการคำนวณค่าดัชนีมีการทวนน้ำหนักตามปริมาณการเดินทางในช่วงเวลาฐาน

3.สำรวจข้อมูลเมื่อวันที่ 8 มิถุนายน 2566

ดัชนีราคาผู้บริโภคทั่วไปปรับตัวเพิ่มขึ้นในอัตราที่ชะลอลงต่อเนื่อง (%YoY) แต่ดัชนีราคาที่สูงขึ้นสูงมาในช่วงก่อนหน้านี้ ทำให้ภาพรวมของราคาสินค้ายังอยู่ในระดับสูง



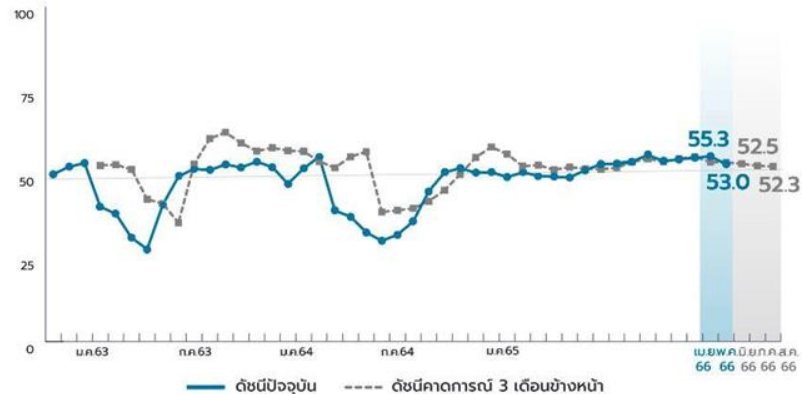
หมายเหตุ: อัตราการเปลี่ยนแปลงของดัชนีราคาสินค้าที่ปรับตัวเพิ่มสูงกว่าค่าฐานมากกว่า 10%

ดัชนีความเชื่อมั่น

ผู้ประกอบการ SME (SMESI)

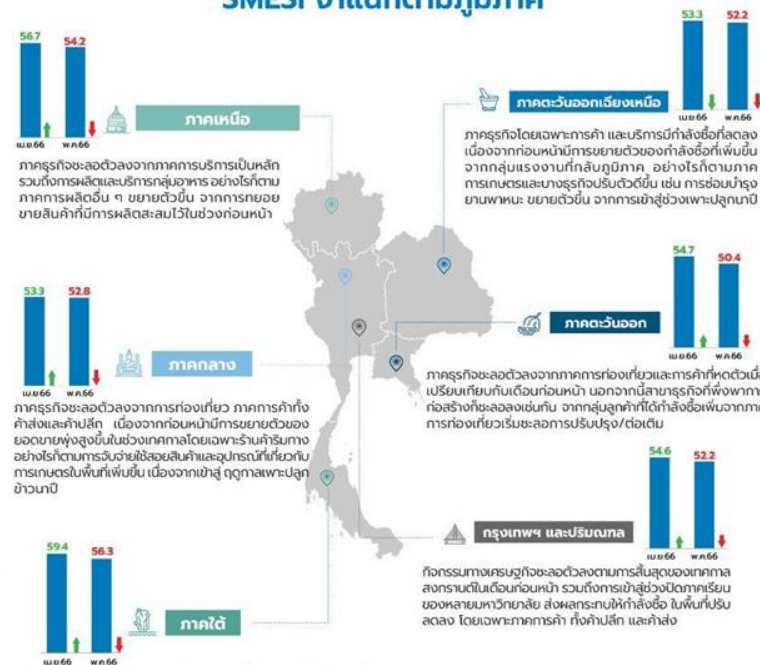
เดือนพฤษภาคม 2566

*เก็บข้อมูลระหว่างวันที่ 19-28 พฤษภาคม 2566 จากผู้ประกอบการ SME 2,683 ราย จาก 25 สาขาธุรกิจ จาก 6 ภูมิภาค



หมายเหตุ : ดัชนีความเชื่อมั่น SMEI ภาครัฐกิจ ปัจจุบัน

SMESI จำแนกตามภูมิภาค



ภาครัฐกิจจะลดลงจากภาคการท่องเที่ยว ภาคการค้าทั้งค้าส่งและค้าปลีก เนื่องจากก่อนหน้ามีการขยายตัวของยอดขายสูงขึ้นไปช่วงเทศกาลโดยเฉพาะร้านค้าริมทาง อย่างไรก็ตามการวิจัยยังยอมรับว่าดัชนีความเชื่อมั่นที่เกี่ยวกับภาคเกษตรมีพื้นที่เพิ่มขึ้น เนื่องจากเข้าสู่ฤดูกาลเพาะปลูกข้าวปี

ดัชนี SMESI ดีที่สุดอยู่ที่ 100 และต่ำสุดอยู่ที่ 50
 ดัชนี > 50 หมายถึง ความเชื่อมั่นผู้ประกอบการ "ดี" จากเดือนก่อนหน้า
 ดัชนี = 50 หมายถึง ความเชื่อมั่นผู้ประกอบการ "ทรงตัว" จากเดือนก่อนหน้า
 ดัชนี < 50 หมายถึง ความเชื่อมั่นผู้ประกอบการ "ลดลง" จากเดือนก่อนหน้า

ดัชนีปัจจุบัน

ดัชนีความเชื่อมั่น ๆ ปรับตัวลดลงในทุกองค์ประกอบ จากกำลังซื้อที่ชะลอตัวลงหลังจากที่พุ่งสูงขึ้นในช่วงเทศกาลสงกรานต์ในเดือนก่อน นอกจากนี้ผู้ประกอบการส่วนใหญ่ยังมีความกังวลด้านต้นทุน แม้แนวโน้มเงินเฟ้อจะได้ปรับลดลงแล้วก็ตาม แต่ระดับของค่าใช้จ่ายยังสูง

ดัชนีคาดการณ์ 3 เดือนข้างหน้า

ดัชนีคาดการณ์ 3 เดือนข้างหน้า มีแนวโน้มทรงตัว โดยปรับตัวลดลงเล็กน้อย แต่ยังคงอยู่ในระดับเชื่อมั่น จากที่ผู้ประกอบการยังมีความกังวลด้านต้นทุนเป็นสำคัญ

