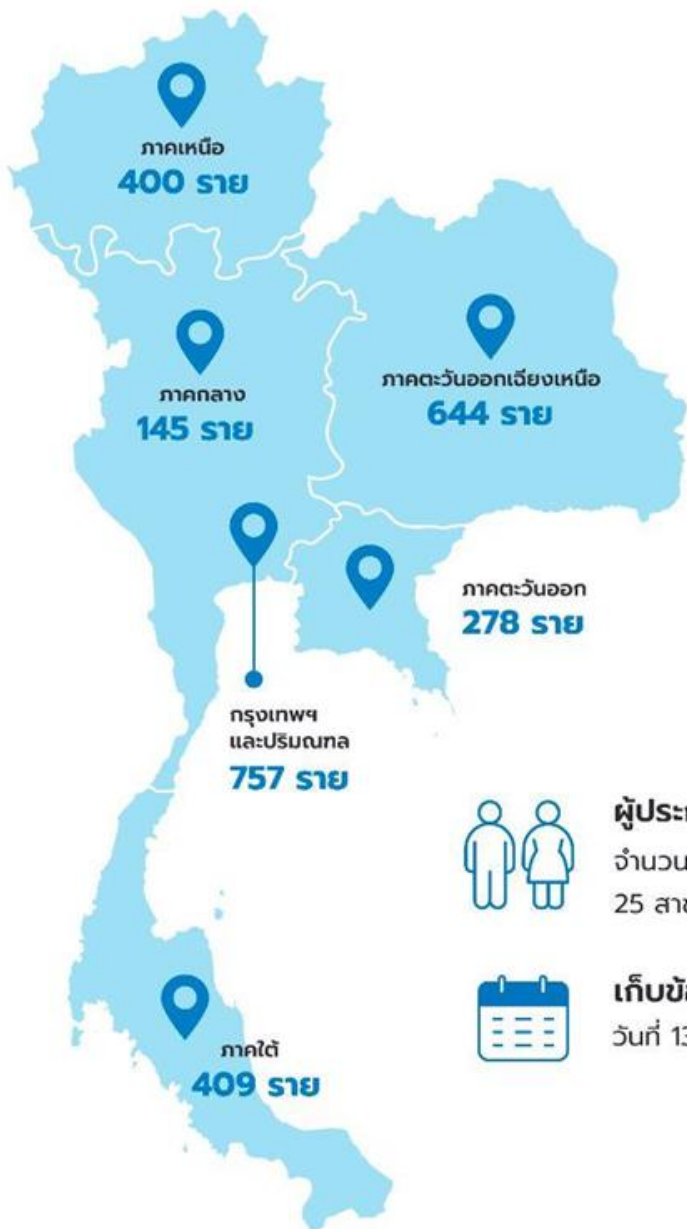


ดัชนีความเชื่อมั่น ผู้ประกอบการ SME

ประจำเดือน กันยายน 2566



ผู้ประกอบการ SME
จำนวน 2,633 ราย จาก 6 ภูมิภาค
25 สาขาธุรกิจ



เก็บข้อมูลระหว่าง
วันที่ 13 - 22 กันยายน 2566

สัดส่วนการเก็บข้อมูล

27.3% ภาคการผลิต
จำนวน 719 ราย



29.4% ภาคการค้า
จำนวน 777 ราย



39.9% ภาคการบริการ
จำนวน 1,050 ราย



3.4% ภาคการเกษตร
จำนวน 90 ราย



สัดส่วนกลุ่มตัวอย่าง

81.5%
MICRO

15.4%
SMALL

3.2%
MEDIUM

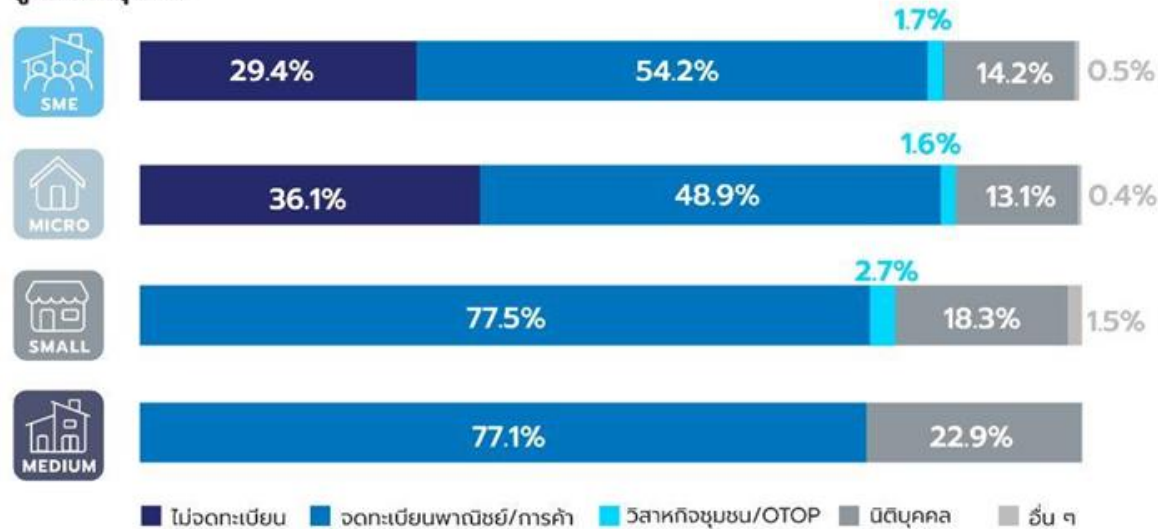
กลุ่มตัวอย่างธุรกิจ



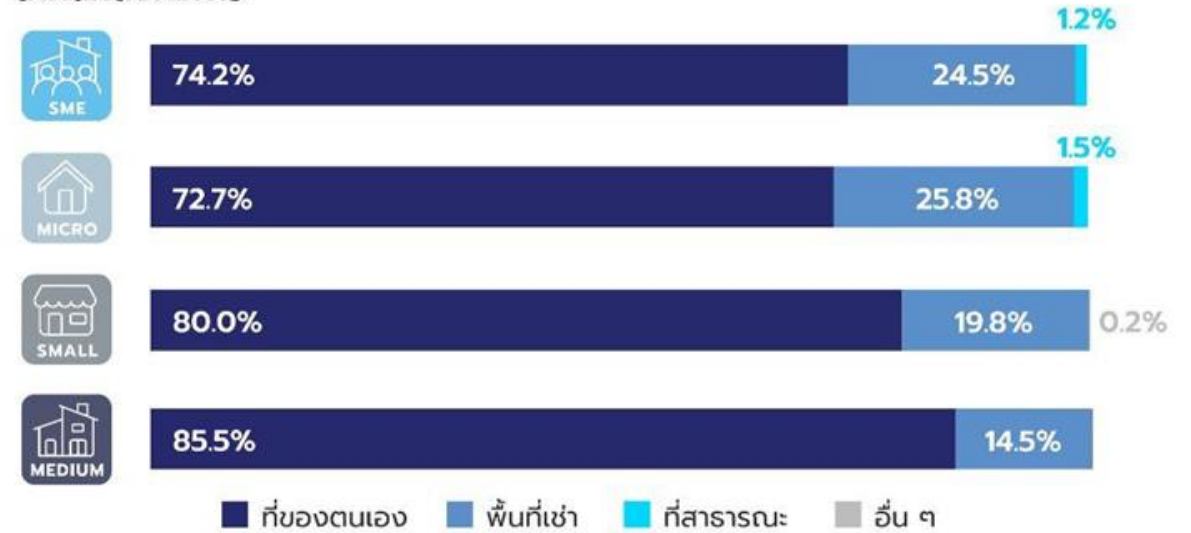
สัดส่วนการส่งออก



รูปแบบธุรกิจ

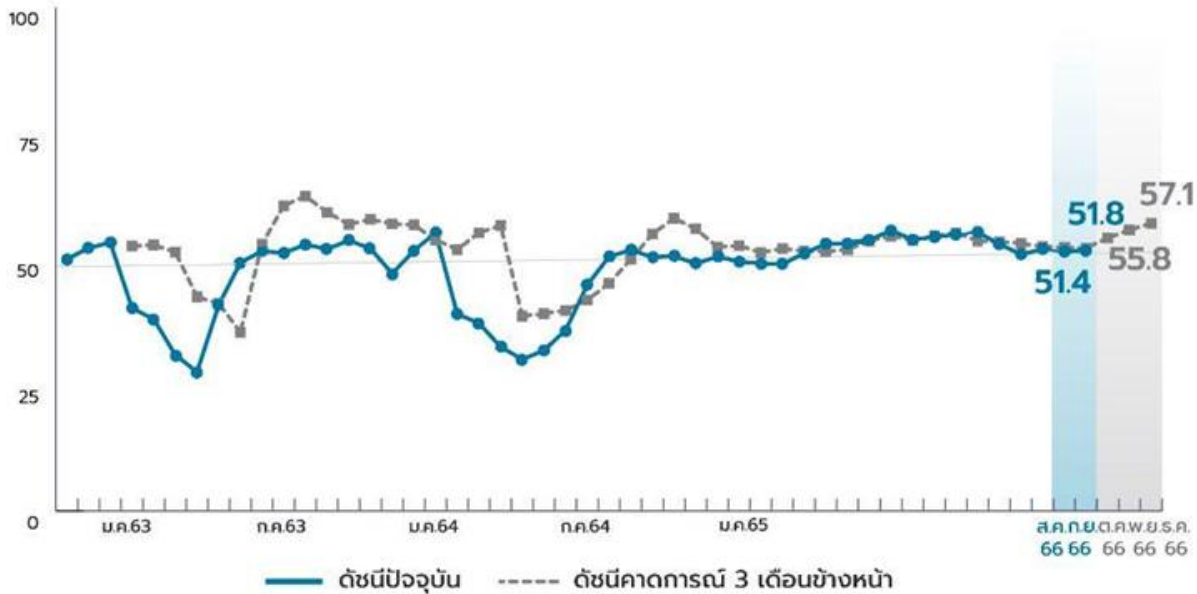


สถานที่ตั้งกิจการ



ดัชนีความเชื่อมั่นฯ SME ประเทศ

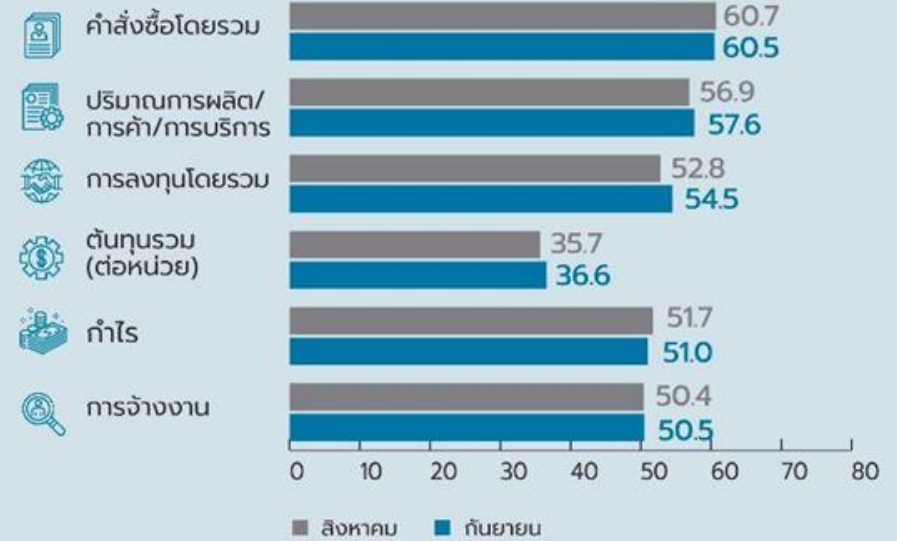
หน่วย : ดัชนี



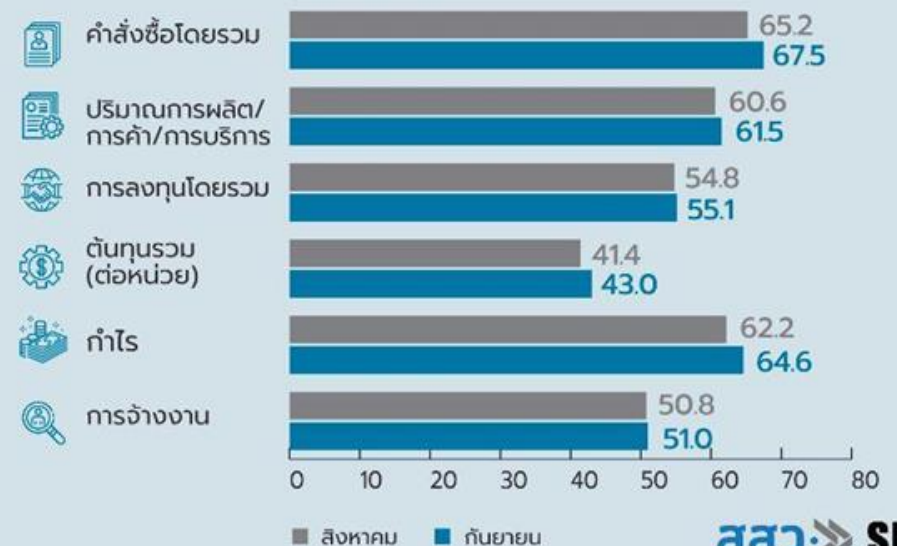
ดัชนีความเชื่อมั่นผู้ประกอบการ SME เดือนกันยายน 2566 ปรับตัวเพิ่มขึ้น ขารับมาตรการเศรษฐกิจของรัฐบาลที่ออกมา โดยกำลังซื้อยังอยู่ในระดับสูง และปริมาณการผลิตเพิ่มขึ้น โดยเฉพาะภาคการค้าและภาคการผลิต ส่วนภาคการท่องเที่ยวบางพื้นที่ปรับตัวลดลงเล็กน้อยจากสภาพอากาศที่มีฝนตกชุก แต่พื้นที่ท่องเที่ยวสำคัญของนักท่องเที่ยวต่างชาติยังขยายตัวต่อเนื่อง และหลายสาขาธุรกิจมีการลงทุนเพิ่มขึ้นเพื่อรองรับเศรษฐกิจในช่วงปลายปี อีกทั้งแนวโน้มความกังวลต่อต้นทุนของผู้ประกอบการปรับตัวดีขึ้น จากมาตรการบรรเทาค่าครองชีพของรัฐบาล

ดัชนีความเชื่อมั่นฯ ค่าการณ 3 เดือนข้างหน้า ปรับตัวเพิ่มขึ้นต่อเนื่องเป็นเดือนที่ 4 ตามการคาดการณ์ของการฟื้นตัวเศรษฐกิจในช่วงปลายปี จากกิจกรรมทางเศรษฐกิจและทางสังคม และมาตรการเศรษฐกิจที่กำลังออกมา ซึ่งผู้ประกอบการคาดว่าจะปรับตัวดีขึ้นในทุกองค์ประกอบ โดยเฉพาะด้านคำสั่งซื้อและกำไรของธุรกิจ รวมถึงราคาต้นทุนสินค้าที่คาดว่าจะปรับตัวดีขึ้นต่อเนื่องตามมาตรการช่วยเหลือจากรัฐบาล

ดัชนีองค์ประกอบปัจจุบันรวมภาคธุรกิจ รวมประเทศ

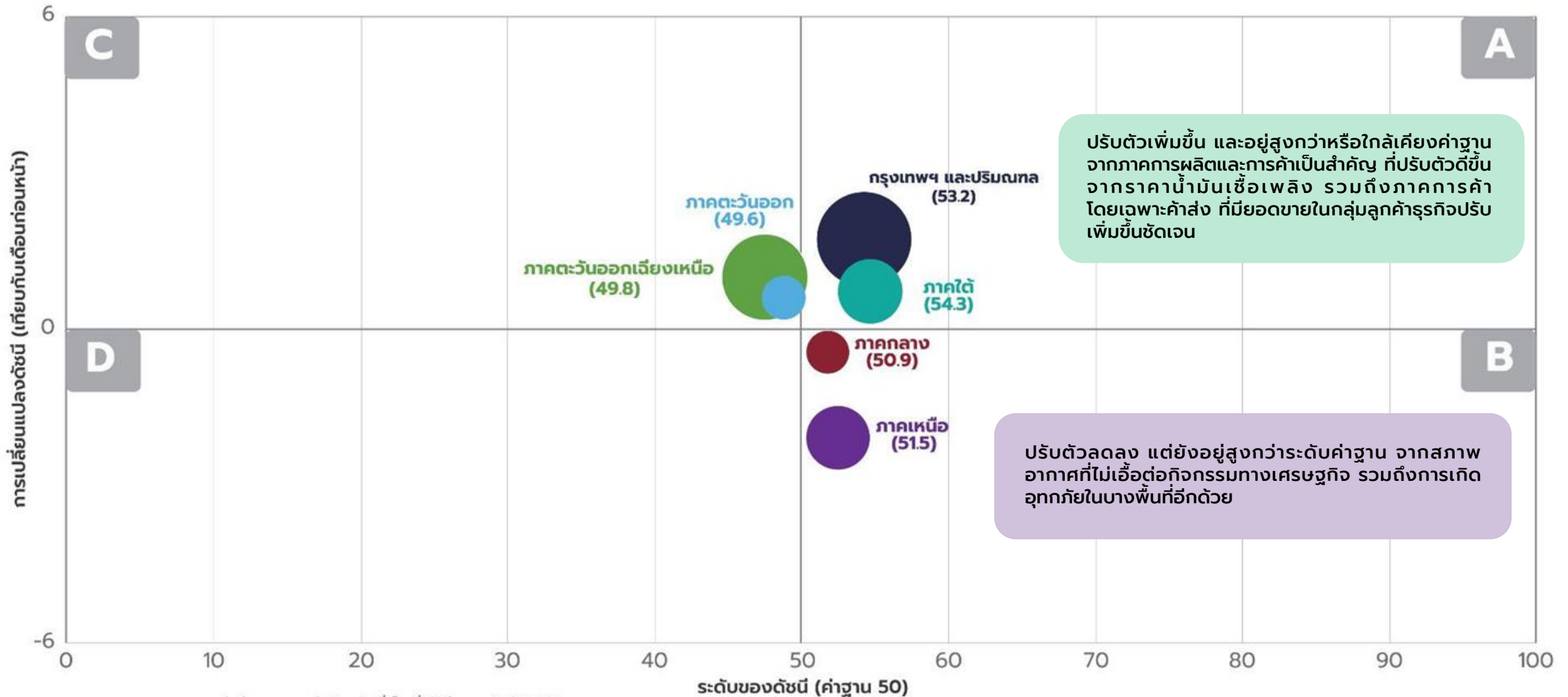


ดัชนีองค์ประกอบคาดการณ์ 3 เดือนข้างหน้า รวมภาคธุรกิจ รวมประเทศ



การเปลี่ยนแปลงและค่าระดับดัชนีความเชื่อมั่นฯ ปัจจุบัน (SMESI) รายภูมิภาค

“ส่วนใหญ่ปรับตัวเพิ่มขึ้น และเกือบทั้งหมดอยู่สูงกว่าระดับค่าฐาน จากมาตรการเศรษฐกิจของภาครัฐ โดยเฉพาะมาตรการลดราคาน้ำมันเชื้อเพลิง”



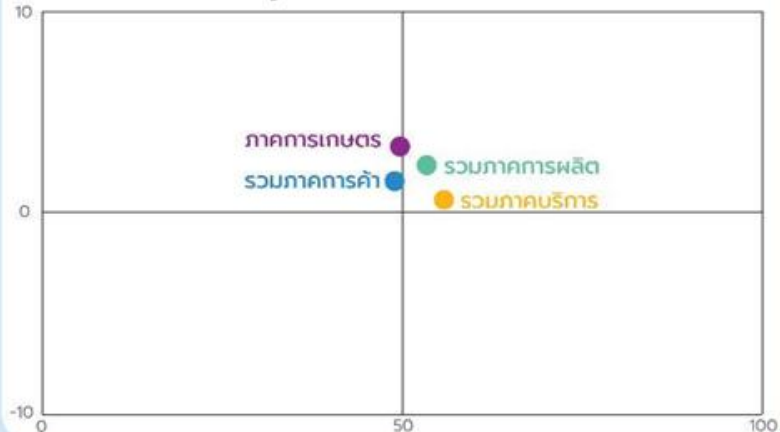
หมายเหตุ : ขนาดของวงกลม แสดงถึงจำนวนของกลุ่มตัวอย่างที่เก็บเพื่อใช้คำนวณดัชนี SMESI

ดัชนีความเชื่อมั่นผู้ประกอบการ SME ประจำเดือน กันยายน 2566

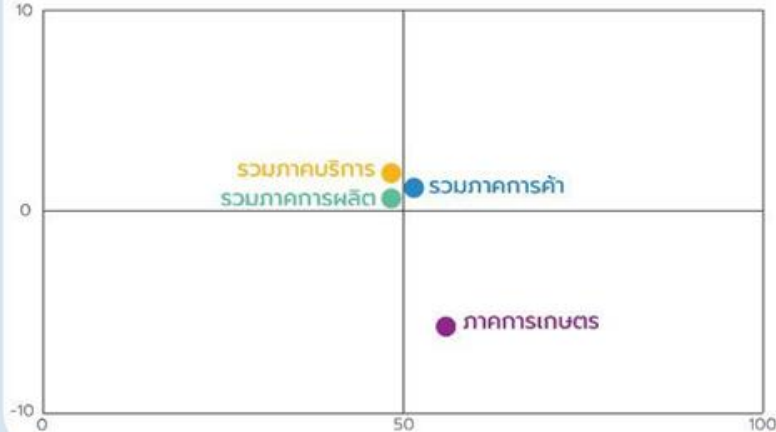
ดัชนีความเชื่อมั่นฯ ปัจจุบัน (SMESI) ภาคธุรกิจรายภูมิภาค

“ภาคการผลิตและการค้าปรับตัวดีขึ้นในทุกพื้นที่ ยกเว้นภาคกลางและภาคเหนือ”

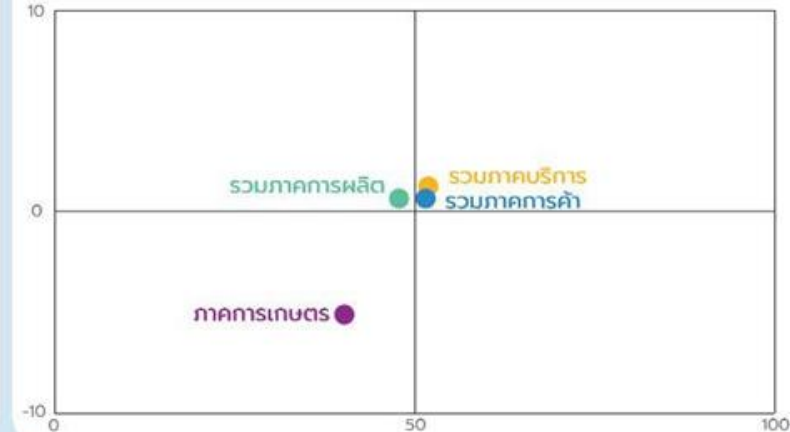
กรุงเทพฯ และปริมณฑล



ภาคตะวันออกเฉียงเหนือ



ภาคตะวันออก



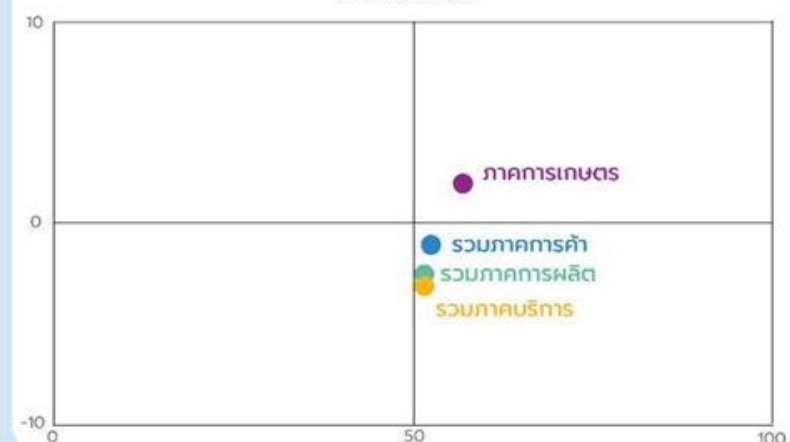
ภาคใต้



ภาคกลาง



ภาคเหนือ



หมายเหตุ : สี : ● สาขาธุรกิจภาคการผลิต ● สาขาธุรกิจภาคการค้า ● สาขาธุรกิจภาคบริการ ● สาขาธุรกิจภาคการเกษตร

ดัชนีความเชื่อมั่นฯ ปัจจุบัน (SMESI) และแนวโน้มธุรกิจ SME รายภูมิภาค



กรุงเทพฯ และปริมณฑล



เศรษฐกิจยังขยายตัวจากนักท่องเที่ยวต่างชาติที่ยังเพิ่มขึ้นต่อเนื่อง โดยเฉพาะนักท่องเที่ยวญี่ปุ่น และ ออสเตรเลีย จากช่วงวันหยุดยาวในประเทศต้นทาง นอกจากนี้ภาคธุรกิจอื่น ๆ ที่เกี่ยวเนื่องปรับตัวขึ้นเช่นกัน เช่น การค้าของที่ระลึกในกลุ่มอัญมณี เครื่องประดับ



ภาคตะวันออกเฉียงเหนือ



เศรษฐกิจในพื้นที่เริ่มฟื้นตัว โดยขยายตัวในหลายธุรกิจ จากกำลังซื้อของผู้บริโภคโดยเฉพาะภาคบริการและการค้า อีกทั้งหลายพื้นที่ที่มีการจัดงานเทศกาลบุญข้าวสาก ส่งผลให้มีการจับจ่ายในกลุ่มอุปโภคบริโภค และบริการให้เช่าในกลุ่มเครื่องดนตรีและเครื่องเสียงขยายตัวอย่างมาก



ภาคตะวันออก



เศรษฐกิจในพื้นที่ขยายตัว โดยเฉพาะภาคบริการที่มีการลงทุนเพิ่มขึ้นและกิจกรรมการก่อสร้างที่ปรับตัวเพิ่มขึ้น ตามการคาดการณ์กิจกรรมการท่องเที่ยวที่จะมากขึ้นในอนาคต รวมถึงการปรับปรุงแต่งเติมของธุรกิจภาคอสังหาริมทรัพย์ ของกลุ่ม หอพัก หรือที่เช่าพักระยะยาว



ภาคใต้



เศรษฐกิจยังขยายตัวจากนักท่องเที่ยวต่างชาติ โดยเฉพาะชาวมาเลเซียพุ่งสูงขึ้นในช่วงวันหยุดยาววันชาติมาเลเซีย ส่งผลดีต่อธุรกิจท่องเที่ยวและการค้า รวมถึงภาคการผลิต และธุรกิจการเกษตรก็ได้ผลดีจากราคายางพาราที่ปรับตัวสูงขึ้นอีกด้วย



ภาคกลาง



เศรษฐกิจปรับลดลงเล็กน้อย โดยปรับลดลงในภาคการผลิต และบริการ โดยเฉพาะบริการการท่องเที่ยว แต่ปรับตัวดีขึ้นจากภาคเกษตรเพราะความกังวลต่อสถานการณ์ภัยแล้งเริ่มลดลง บริการซ่อมบำรุงเครื่องมือและยานยนต์ทางการเกษตรก็ปรับตัวดีขึ้นจากการเตรียมเก็บเกี่ยวผลผลิตทางการเกษตร



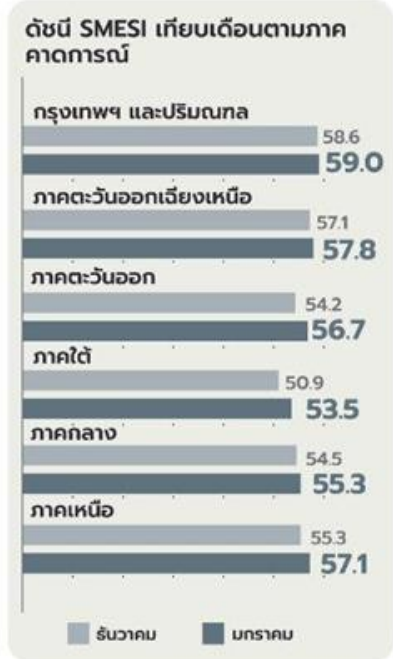
ภาคเหนือ



เศรษฐกิจในพื้นที่ชะลอตัวลงในเกือบทุกภาคธุรกิจสำคัญ จากปัจจัยด้านสภาพอากาศที่ไม่เอื้อต่อกิจกรรมทางเศรษฐกิจ รวมถึงการเกิดอุทกภัย ในบางพื้นที่ โดยเฉพาะการท่องเที่ยวและสาขาที่เกี่ยวข้อง อย่างไรก็ตามภาคการเกษตรยังได้รับผลดีจากปริมาณน้ำฝนเพียงพอต่อการทำการเกษตร



หมายเหตุ : ตัวเลขการเปลี่ยนแปลงคิดเทียบกับจากเดือนก่อนหน้า (MoM)

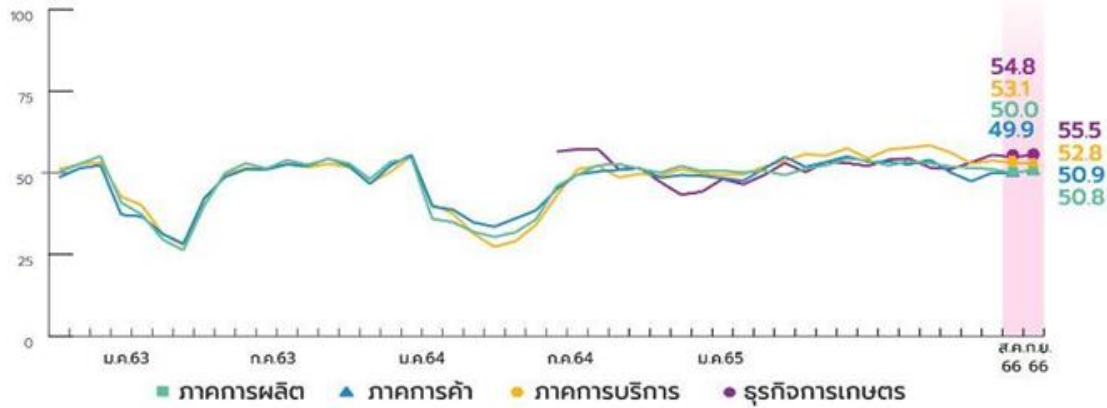


ดัชนีความเชื่อมั่นฯ ปัจจุบัน SMESI ภาคธุรกิจ

“ภาคการผลิต และภาคการค้า โดยเฉพาะคำสั่งปรับตัวดีขึ้น จากอุปสงค์สืบเนื่องเป็นสำคัญ”



ดัชนีความเชื่อมั่น SMESI ภาคธุรกิจ



ภาคการผลิต ↑0.8



ภาคการผลิตขยายตัว จากคำสั่งซื้อที่ขยายตัวในหลายพื้นที่ ทั้งจากลูกค้าในกลุ่มนักท่องเที่ยว รวมถึงลูกค้าธุรกิจที่ซื้อสินค้าไว้เพื่อจำหน่ายต่อในช่วงเวลาถัดไป รวมถึงความกังวลด้านต้นทุนที่เริ่มปรับลดลง

ภาคการค้า ↑1.0



ภาคการค้าขยายตัวจากการคำสั่ง และการขายวัสดุก่อสร้าง รวมถึงการค้าปลีกในหลายพื้นที่ นอกจากนี้กลุ่มจำหน่าย และซ่อมบำรุงยานยนต์ยังได้ลูกค้าเพิ่มเติมจากยานยนต์ที่ใช้ในทางเกษตรกรรม

ภาคการบริการ ↓-0.3



ภาคบริการชะลอตัวลง จากสาขาการท่องเที่ยวเป็นสำคัญ โดยเฉพาะพื้นที่ที่ไม่ใช่ตลาดนักท่องเที่ยวต่างชาติ เนื่องจากสภาพอากาศไม่เอื้ออำนวย ในขณะที่ภาคการบริการอื่น ๆ เช่น ภาคการก่อสร้าง หรือกิจกรรมสันทนาการ วัฒนธรรมยังขยายตัวได้ในบางพื้นที่เพราะมีการลงทุนและเตรียมรองรับการฟื้นตัวของกำลังซื้อในช่วงปลายปี

ภาคการเกษตร ↑0.7



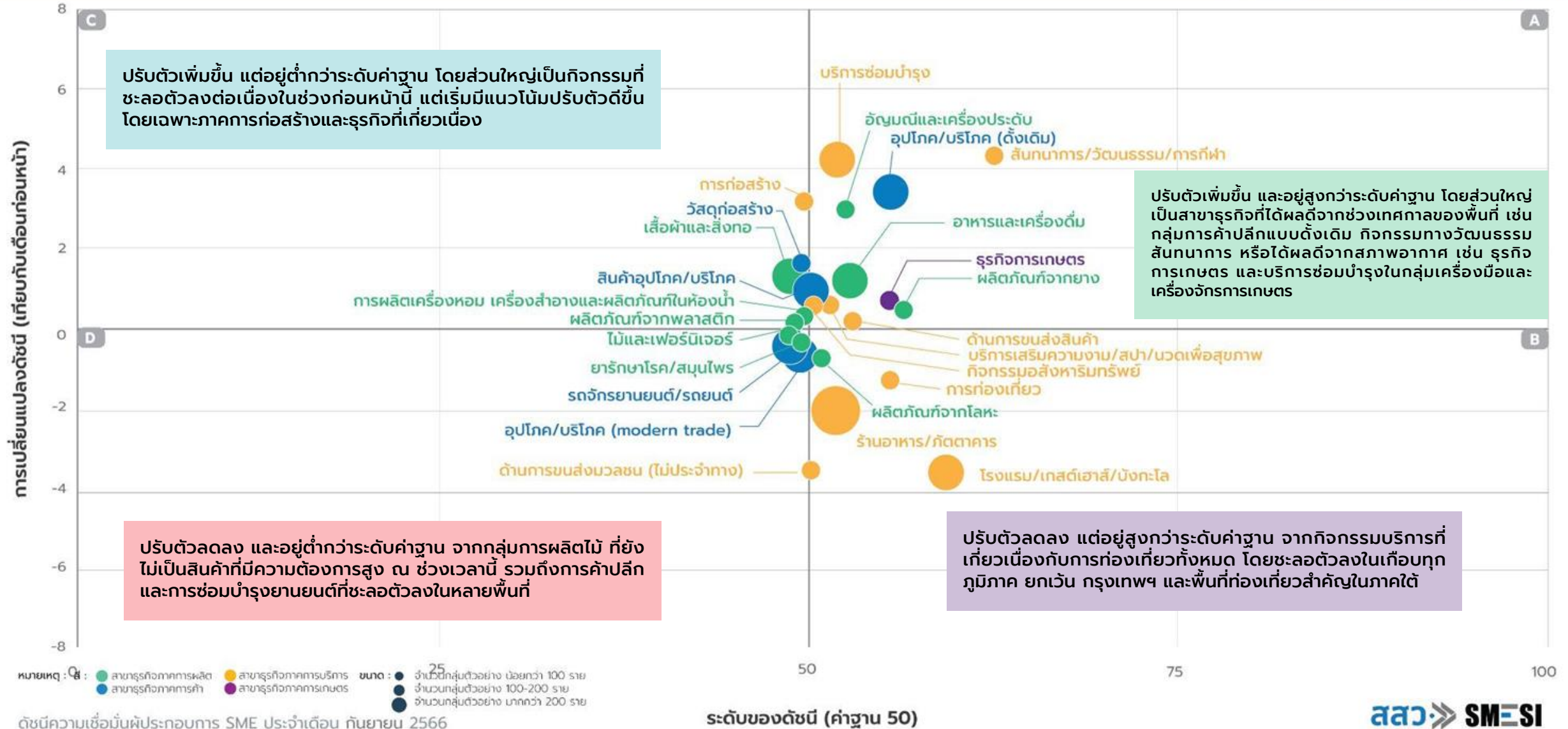
ภาคเกษตรปรับตัวดีขึ้น โดยภาคกลางที่ก่อนหน้านี้เคยสะท้อนความกังวลต่อภัยแล้งจากปัญหาเอลนีโญก็มีแนวโน้มดีขึ้น จากปริมาณน้ำฝนที่เพียงพอต่อการทำการเกษตรในช่วงฤดูการเพาะปลูกนี้



หมายเหตุ: มีการเพิ่มสาขาธุรกิจภาคการผลิตและเริ่มมีข้อมูลตั้งแต่เดือน ต.ค. 64 ได้แก่ ผลิตภัณฑืยาง ผลิตภัณฑืพลาสติก ยารักษาโรค/สมุนไพร อัญมณี และเครื่องประดับ การผลิตเครื่องหอม เครื่องสำอาง และผลิตภัณฑืในห้องน้ำ และบริการซ่อมบำรุง

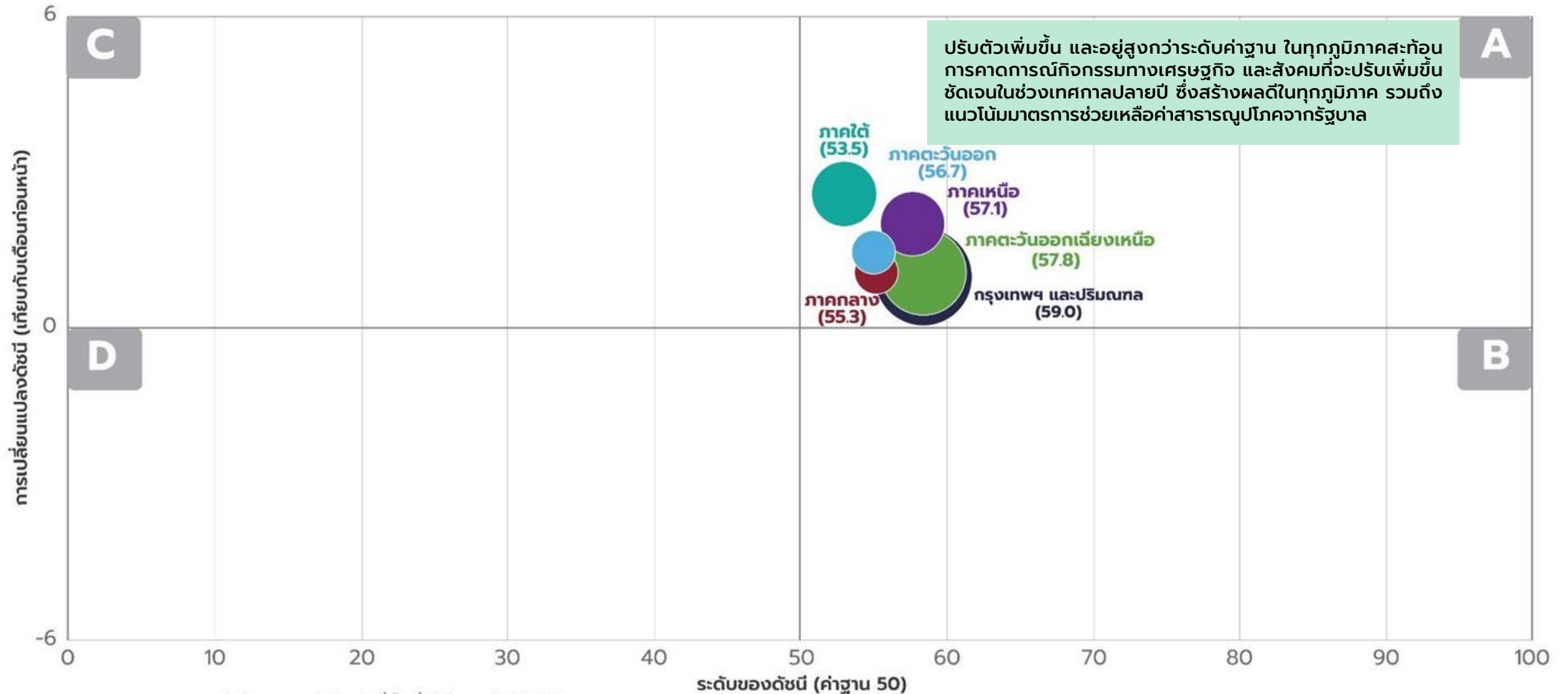
การเปลี่ยนแปลงและค่าระดับดัชนีความเชื่อมั่นฯ ปัจจุบัน MSME รายสาขาธุรกิจ

“ส่วนใหญ่ยังปรับตัวเพิ่มขึ้น ตามสัญญาณการฟื้นตัว และมาตรการบรรเทาค่าครองชีพ แต่กลุ่มการท่องเที่ยวชะลอตัวลงทั้งหมดในเดือนนี้”



การเปลี่ยนแปลงและค่าระดับดัชนีความเชื่อมั่นฯ **ภาคการณ** (SMESI) รายภูมิภาค

“ปรับตัวเพิ่มขึ้น และกึ่งมดอยสูงกว่ำระดับค้ำขฐาน สะท้อนภพค้ำมเชื่อมั่นต่อภคเศรษฐกิจช้ดเจอน”



หมายเหตุ : ขมคดของวงกลม แสดงถึงจ้บมของกลุ่มตัวอย่างที่เก็บเพื่อใช้ค้ำบวณดัชนี SMESI

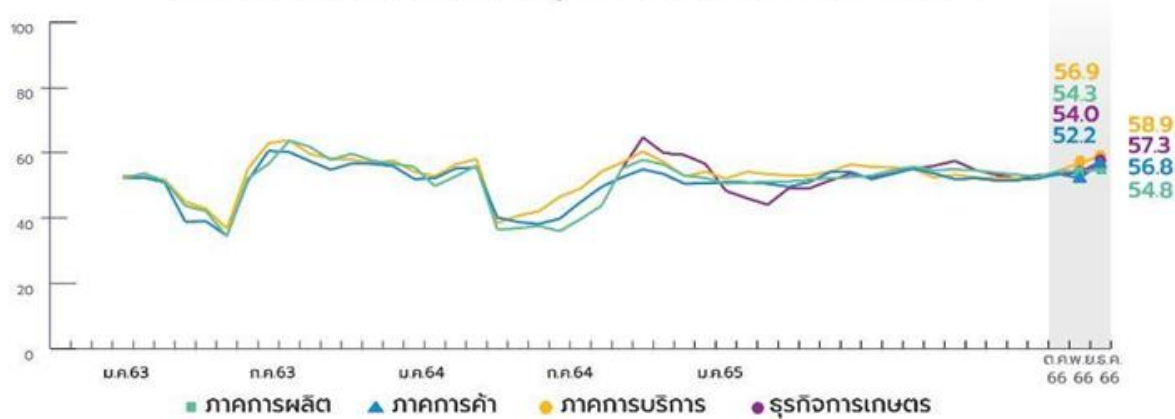
ดัชนีค้ำมเชื่อมั่นผู้ประกอบกร SME ประจำเดือน กันยยน 2566

ดัชนีความเชื่อมั่นฯ **คาดการณ์** SMESI ภาคธุรกิจ

“ขยายตัวในทุกภาคธุรกิจ สะท้อนการฟื้นตัวทางเศรษฐกิจในช่วงปลายปี”



ดัชนีความเชื่อมั่น SMESI ภาคธุรกิจ **คาดการณ์** 3 เดือนข้างหน้า



ภาคการผลิต **↑0.5**



ภาคการผลิตปรับตัวดีขึ้นเล็กน้อย โดยคาดการณ์ทั้งค่าน้ำมันเชื้อเพลิง และค่าไฟฟ้าจะปรับลดลงอย่างต่อเนื่อง ตามการช่วยเหลือจากรัฐบาล ถึงแม้จะยังอยู่ในระดับสูง อย่างไรก็ตาม ผู้ประกอบการยังมีความกังวลต่อการปรับขึ้นค่าแรงขึ้นอย่างต่อเนื่อง

ภาคการค้า **↑1.6**



ภาคการค้าขยายตัวทั้งหมด รวมถึงการค้าวัสดุก่อสร้าง และในกลุ่มยานยนต์จากกิจกรรมทางเศรษฐกิจ รวมถึงการเดินทางและการท่องเที่ยวที่จะปรับเพิ่มมากขึ้นในช่วงปลายปี

ภาคการบริการ **↑2.0**



ภาคการบริการขยายตัวเกือบทั้งหมด โดยเฉพาะบริการที่พึ่งพากำลังซื้อจากนักท่องเที่ยวเป็นสำคัญ อย่างไรก็ตาม มีกลุ่มก่อสร้างที่มีความกังวลต่อการปรับค่าแรงขึ้นต่ำเนื่องจากเป็นสาขาธุรกิจที่มีการใช้แรงงานเป็นหลัก

ภาคการเกษตร **↑ 3.3**



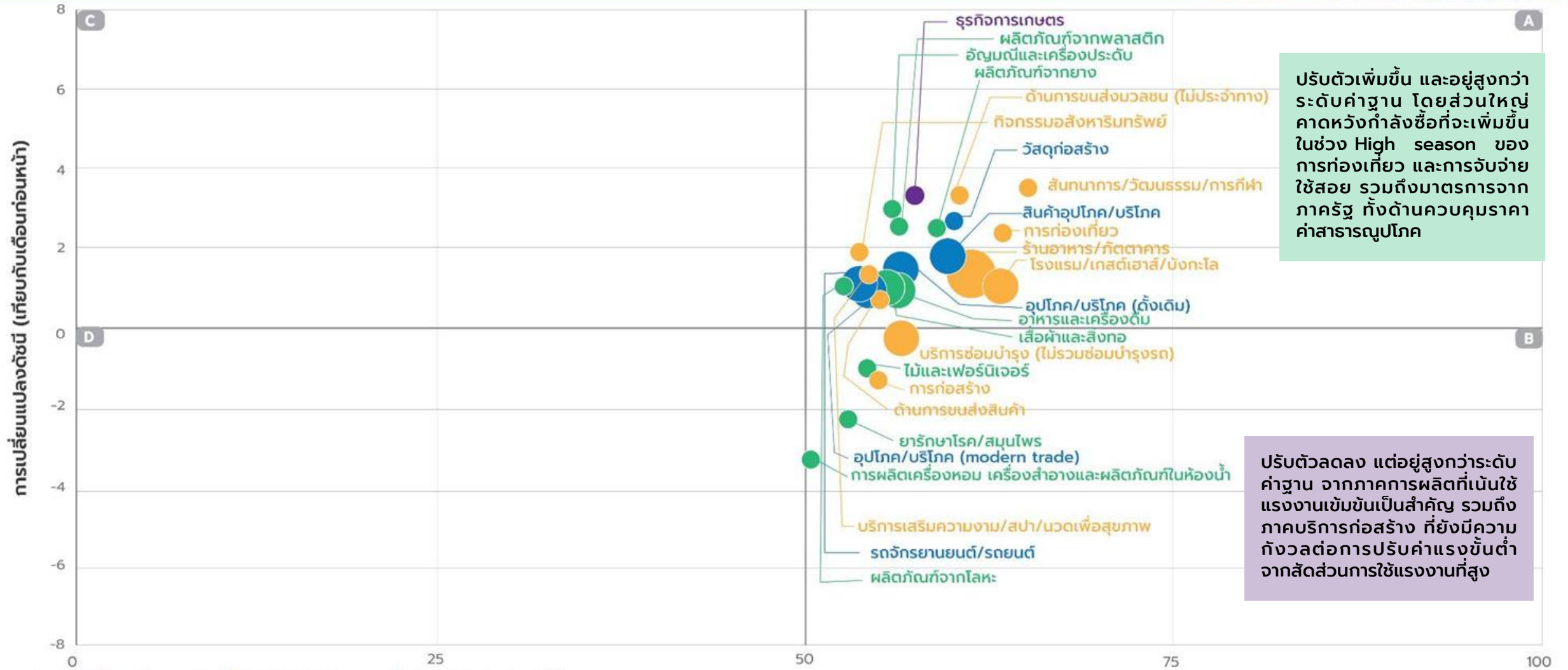
ภาคการเกษตรมีแนวโน้มขยายตัว สะท้อนความกังวลที่ไม่มากนักต่อปริมาณผลผลิตที่จะลดลงในปีนี้อาจจากปัญหาเอลนีโญ เนื่องจากสภาพอากาศในปัจจุบันที่มีฝนตกชุกในหลายพื้นที่ รวมถึงคาดการณ์ราคาสินค้ามีแนวโน้ม จะดีหลายตัว เช่น ข้าวนาปี อ้อย และ ยางพารา เป็นต้น



หมายเหตุ: มีการเพิ่มสาขาธุรกิจภาคการผลิตและเริ่มมีข้อมูลตั้งแต่เดือน ต.ค. 64 ได้แก่ ผลิตภัณฑ์ยาง ผลิตภัณฑ์พลาสติก ยารักษาโรค/สมุนไพร อัญมณี และเครื่องประดับ การผลิตเครื่องหอม เครื่องสำอาง และผลิตภัณฑ์ในห้องน้ำ และบริการซ่อมบำรุง

การเปลี่ยนแปลงและค่าระดับดัชนีความเชื่อมั่นฯ ภาคการณื MSME รายสาขาธุรกิจ

“ทั้งหมดอยู่สูงกว่าระดับค่าฐาน สะท้อนความเชื่อมั่นต่อภาคเศรษฐกิจ และส่วนใหญ่ปรับตัวเพิ่มขึ้น โดยเฉพาะภาคการค้า และการบริการ”



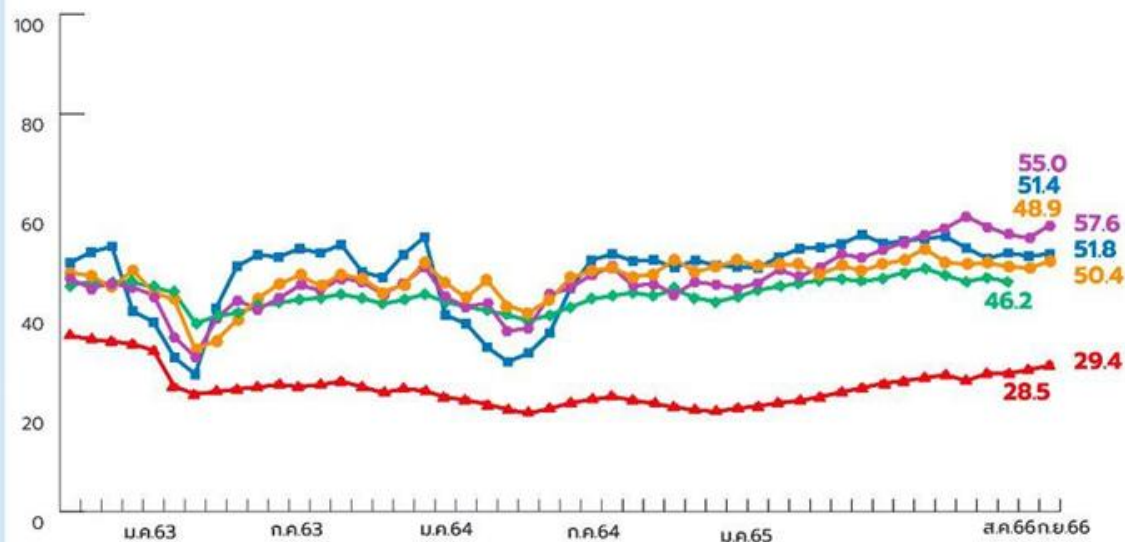
ปรับตัวเพิ่มขึ้น และอยู่สูงกว่าระดับค่าฐาน โดยส่วนใหญ่ คาดหวังกำลังซื้อที่จะเพิ่มขึ้นในช่วง High season ของการท่องเที่ยว และการจับจ่ายใช้สอย รวมถึงมาตรการจากภาครัฐ ทั้งด้านควบคุมราคาค่าสาธารณูปโภค

ปรับตัวลดลง แต่อยู่สูงกว่าระดับค่าฐาน จากภาคการผลิตที่เน้นใช้แรงงานเข้มข้นเป็นสำคัญ รวมถึงภาคบริการก่อสร้าง ที่ยังมีความกังวลต่อการปรับค่าแรงขั้นต่ำ จากสัดส่วนการใช้แรงงานที่สูง

การเปรียบเทียบดัชนี SMESI กับดัชนีอื่น ๆ ที่เกี่ยวข้อง

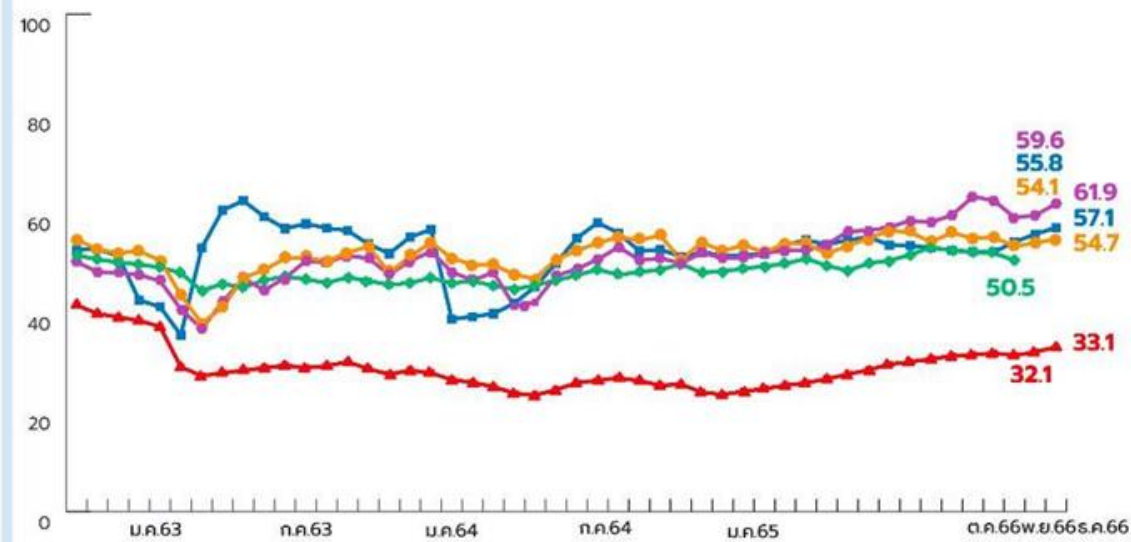
เปรียบเทียบความเชื่อมั่น **SMESI** และดัชนีอื่น ๆ (ปัจจุบัน)

หน่วย : ดัชนี



เปรียบเทียบความเชื่อมั่น **SMESI** และดัชนีอื่น ๆ (อนาคต)

หน่วย : ดัชนี



ดัชนี	SMESI ■	BSI ●	CCI ม.หอการค้า ▲	CCI กระทรวงพาณิชย์ ●	TISI ◆
ปัจจุบัน	▲	▲	▲	▲	
คาดการณ์	▲	▲	▲	▲	

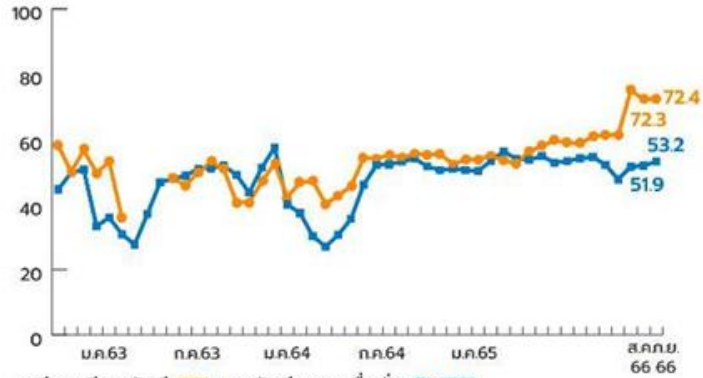
หมายเหตุ 1) ทุกดัชนีเป็นค่า Sentiment เหมือนกัน แต่มีวิธีการเก็บและคำนวณที่องค์ประกอบ กลุ่มตัวอย่างที่แตกต่างกัน
 2) SMESI ดัชนีความเชื่อมั่นผู้ประกอบการ SMEs ที่เน้นรายย่อย (Micro) โดยคำนวณเปรียบเทียบกับเดือนก่อนหน้า
 3) BSI ดัชนีความเชื่อมั่นภาคธุรกิจโดยกลุ่มตัวอย่างมาจากการสุ่มทั้งจากในตลาดหลักทรัพย์และกรมพัฒนาธุรกิจการค้า
 4) CCI ม.หอการค้า ดัชนีความเชื่อมั่นองค์กรรวมของผู้บริโภค
 5) CCI กระทรวงพาณิชย์ ปัจจุบันเป็น CCI กลุ่มผู้ประกอบการ ส่วนคาดการณ์ (อนาคต) เป็นข้อมูลองค์กรรวมของผู้บริโภค
 6) TISI ดัชนีความเชื่อมั่นภาคอุตสาหกรรม กลุ่มตัวอย่างครอบคลุมตั้งแต่ขนาดย่อมจนถึงขนาดใหญ่
 7) ดัชนี TISI ถูกปรับค่าฐานเป็น 50

ดัชนีความเชื่อมั่นผู้ประกอบการ SME ประจำเดือน กันยายน 2566

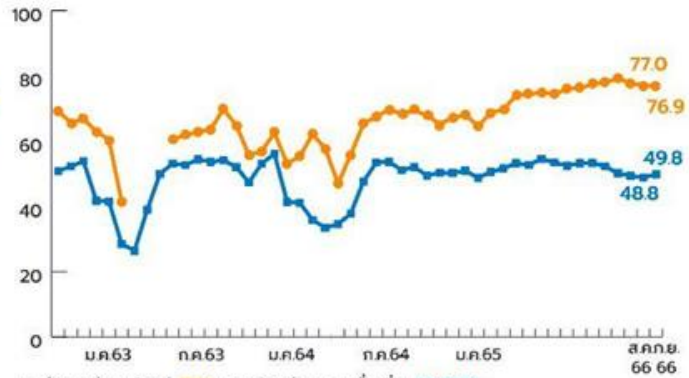
การเปรียบเทียบดัชนี SMESI กับดัชนี RSI



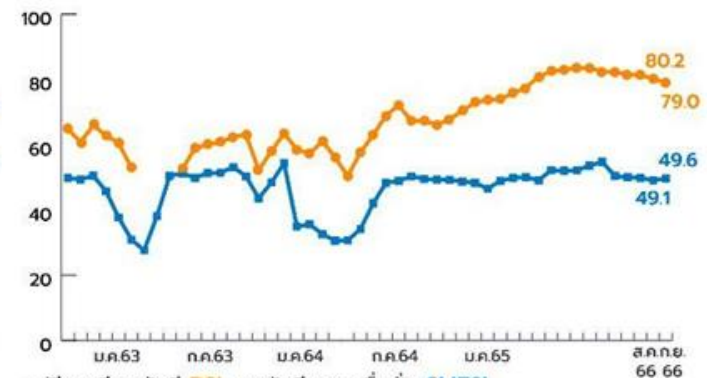
เปรียบเทียบดัชนี RSI และดัชนีความเชื่อมั่น SMESI
กรุงเทพฯ และปริมณฑล



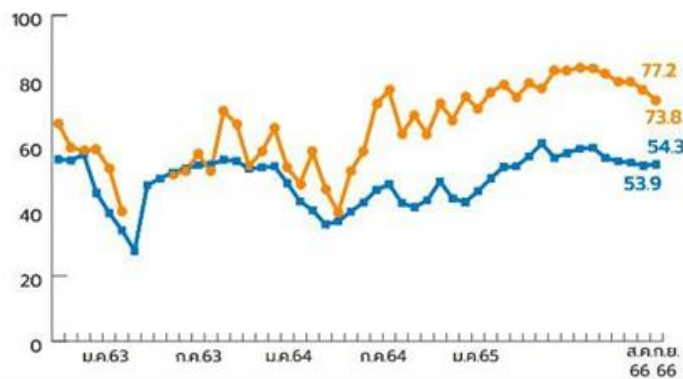
เปรียบเทียบดัชนี RSI และดัชนีความเชื่อมั่น SMESI
ภาคตะวันออกเฉียงเหนือ



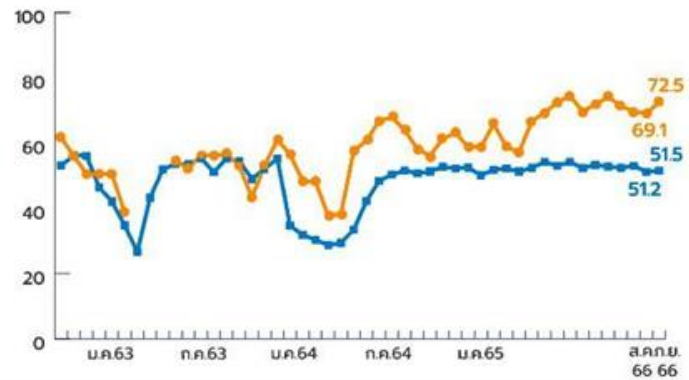
เปรียบเทียบดัชนี RSI และดัชนีความเชื่อมั่น SMESI
ภาคตะวันออก



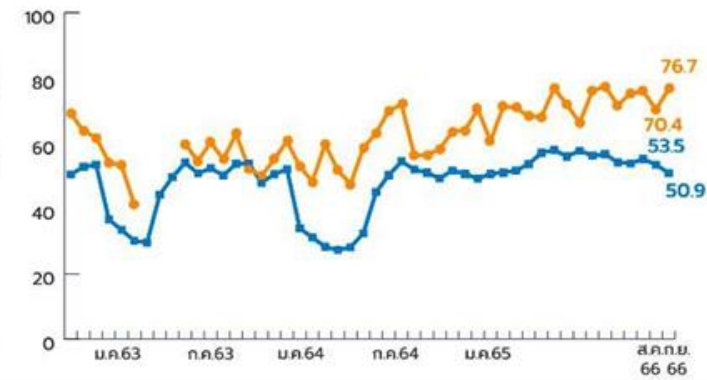
เปรียบเทียบดัชนี RSI และดัชนีความเชื่อมั่น SMESI
ภาคใต้



เปรียบเทียบดัชนี RSI และดัชนีความเชื่อมั่น SMESI
ภาคกลาง



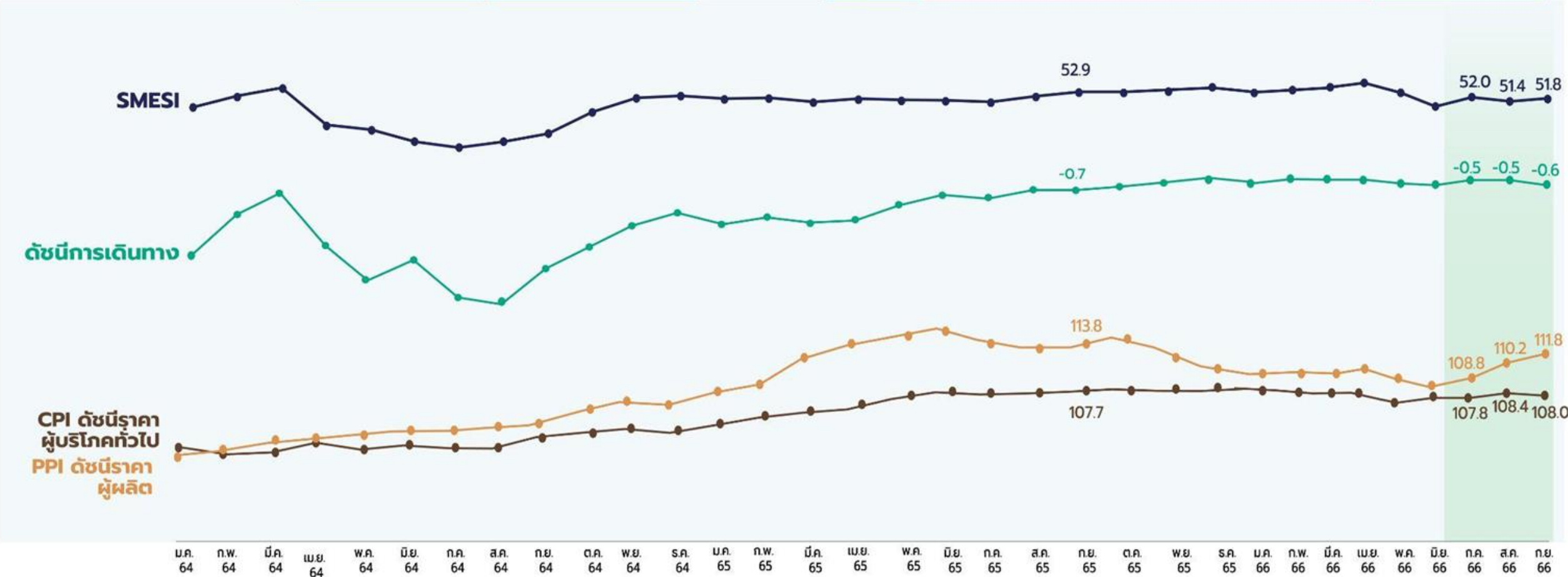
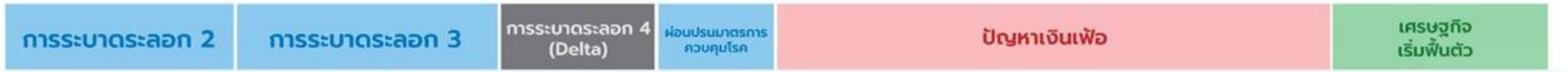
เปรียบเทียบดัชนี RSI และดัชนีความเชื่อมั่น SMESI
ภาคเหนือ



ดัชนี/ภูมิภาค	กทมฯ และปริมณฑล	ภาคตะวันออกเฉียงเหนือ	ภาคตะวันออก	ภาคใต้	ภาคกลาง	ภาคเหนือ
RSI	=	=	↓	↓	↑	↑
SMESI	↑	↑	↑	↑	↓	↓

หมายเหตุ : ไม่สามารถรวบรวมข้อมูลดัชนี RSI เดือน พ.ค. - มิ.ย. 63 ได้
 ■ ดัชนีความเชื่อมั่น SMESI ● ดัชนีความเชื่อมั่น RSI สำนักงานเศรษฐกิจการคลัง กระทรวงการคลัง

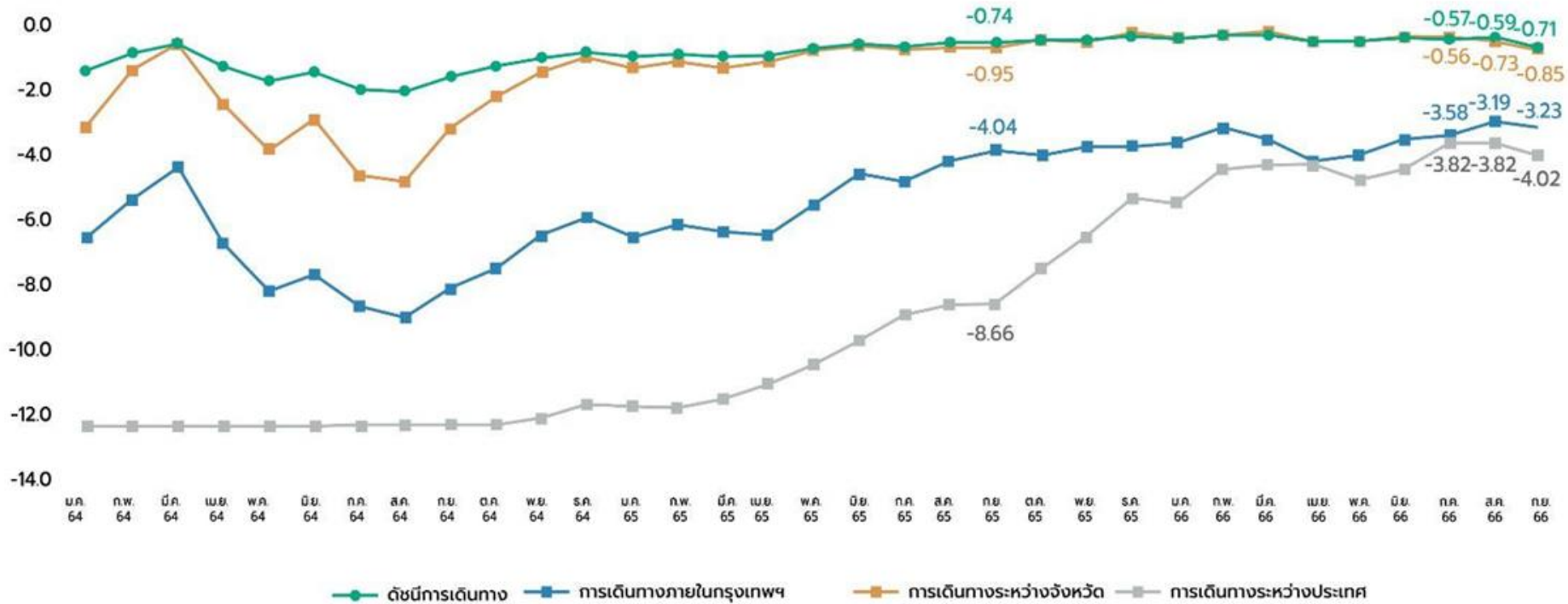
“ดัชนีความเชื่อมั่น SMESI ปรับเพิ่มขึ้น ดึงแม้การเดินทางจะเริ่มลดลงเล็กน้อยและราคาสินค้าผู้ผลิตจะเพิ่มขึ้น แต่มีราคาน้ำมันและค่าไฟลดลง ประกอบกับมาตรการทางเศรษฐกิจภาครัฐ ส่งผลผลเชิงบวกกับความเชื่อมั่นของผู้ประกอบการ”



ที่มา:
 1) ดัชนีการเดินทางบนโครงข่ายคมนาคม เป็นการคำนวณปริมาณการเคลื่อนที่ของประชากรจริงจากข้อมูลสำรวจของกระทรวงคมนาคมโดยนำเสนอในรูปแบบค่าดัชนีการเปลี่ยนแปลงเทียบกับช่วงเวลาฐานในช่วงสถานการณ์ปกติก่อนเกิดการระบาดของ COVID-19 ในประเทศ (ช่วงเวลาค่าฐานคือเดือนมกราคม 2563) (สำรวจข้อมูลเมื่อวันที่ 9 ตุลาคม 2566)
 2) ข้อมูลดัชนีราคาผู้บริโภคทั่วไป และดัชนีราคาผู้ผลิต รวมทุกรายการสินค้า ทั้งประเทศ ตั้งแต่เดือน มกราคม 2564 ถึงเดือนกันยายน 2566

ดัชนีการเดินทางบนเครือข่ายคมนาคม โดยจำแนกตามวัตถุประสงค์การเดินทาง

หน่วย : ดัชนี



หมายเหตุ 1. ดัชนีการเดินทางบนโครงข่ายคมนาคม เป็นการคำนวณปริมาณการเคลื่อนที่ของประชากรจริงจากข้อมูลสำรวจของกระทรวงคมนาคม โดยแบ่งสัดส่วนการเดินทางเป็นการเดินทางภายในกรุงเทพฯ ๑ การเดินทางระหว่างจังหวัดในภูมิภาค และการเดินทางระหว่างประเทศ และแบ่งรูปแบบการเดินทางออกเป็น 4 ประเภท คือ ทางถนน ทางราง ทางน้ำ และทางอากาศ โดยเปรียบเทียบในรูปแบบของค่าดัชนีการเปลี่ยนแปลงเทียบกับช่วงเวลาฐานในช่วงสถานการณ์ปกติก่อนเกิดการระบาดของ COVID-19 ในประเทศ (ช่วงเวลาค่าฐานคือเดือนมกราคม 2563)

2. การเดินทางในแต่ละรูปแบบมีการบันทึกข้อมูลที่แตกต่างกัน โดยการเดินทางภายในกรุงเทพฯ ส่วนใหญ่เป็นข้อมูลการเดินทางสาธารณะ (รถไฟฟ้า BTS, รถเมล์ ขสมก, เรือ, ฯลฯ) ส่วนการเดินทางระหว่างจังหวัดส่วนใหญ่เป็นข้อมูลการเดินทางของรถยนต์ทั้งส่วนบุคคลและสาธารณะ และการเดินทางระหว่างประเทศส่วนใหญ่เป็นข้อมูลจำนวนคนที่เดินทางเข้าออกประเทศ ซึ่งการคำนวณค่าดัชนีมีการถ่วงน้ำหนักตามปริมาณการเดินทางในช่วงเวลาฐาน

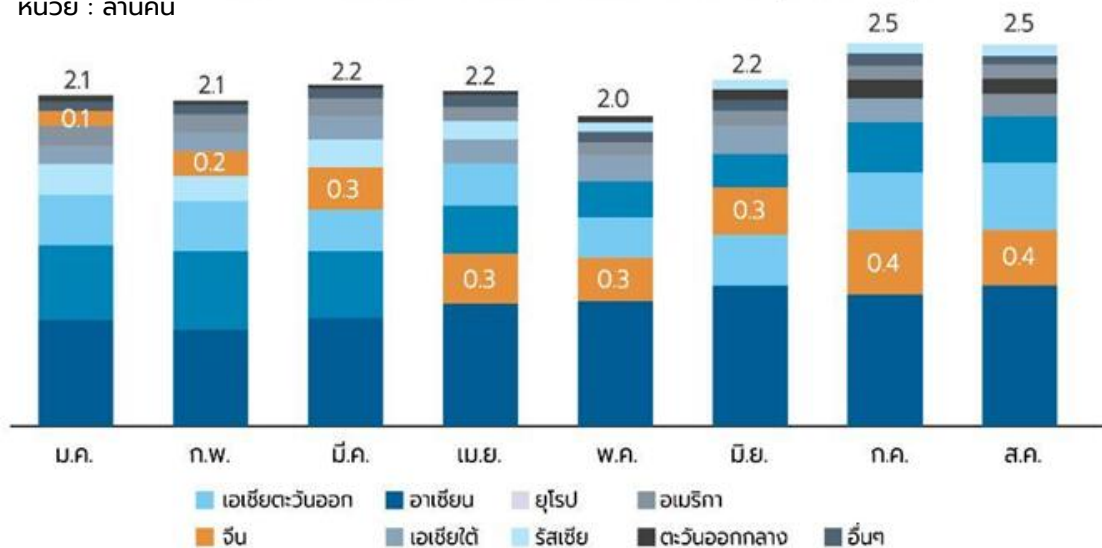
3. สํารวจข้อมูลเมื่อวันที่ 9 ตุลาคม 2566

สถานการณ์การท่องเที่ยวของนักท่องเที่ยวต่างชาติยังฟื้นตัวต่อเนื่อง โดยเฉพาะกับนักท่องเที่ยวจีน ที่มีแนวโน้มเพิ่มขึ้นชัดเจน อย่างไรก็ตามค่าใช้จ่ายเฉลี่ยในการท่องเที่ยวยังไม่กลับเข้าสู่ระดับปกติ สะท้อนการใช้จ่ายที่น้อยลง



จำนวนนักท่องเที่ยวต่างชาติเข้าไทย (ปี 2566)

หน่วย : ล้านคน

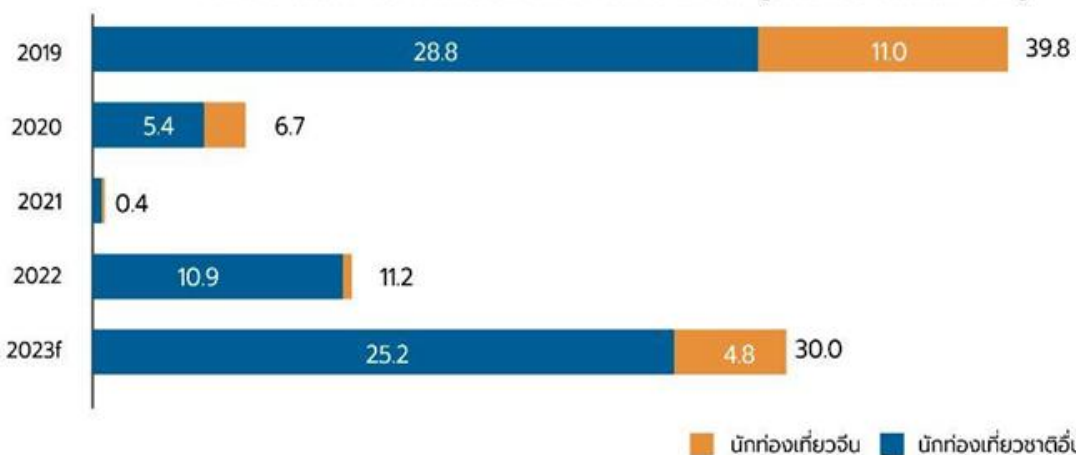


ค่าใช้จ่ายในการท่องเที่ยวเฉลี่ย (2562 คือค่าฐาน = 100)



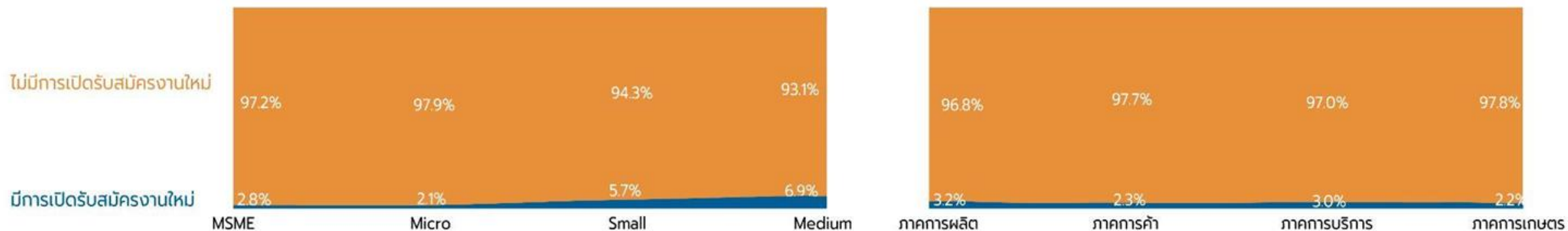
จำนวนนักท่องเที่ยวต่างชาติเข้าไทย (สะสมตลอดทั้งปี)

หน่วย : ล้านคน



MSME ส่วนใหญ่ยังไม่มีการเปิดรับสมัครงานใหม่ แต่ที่มีการเปิดจะเป็นธุรกิจขนาดกลาง โดยเฉพาะภาคการผลิต

ความต้องการแรงงานใหม่ของธุรกิจ MSME



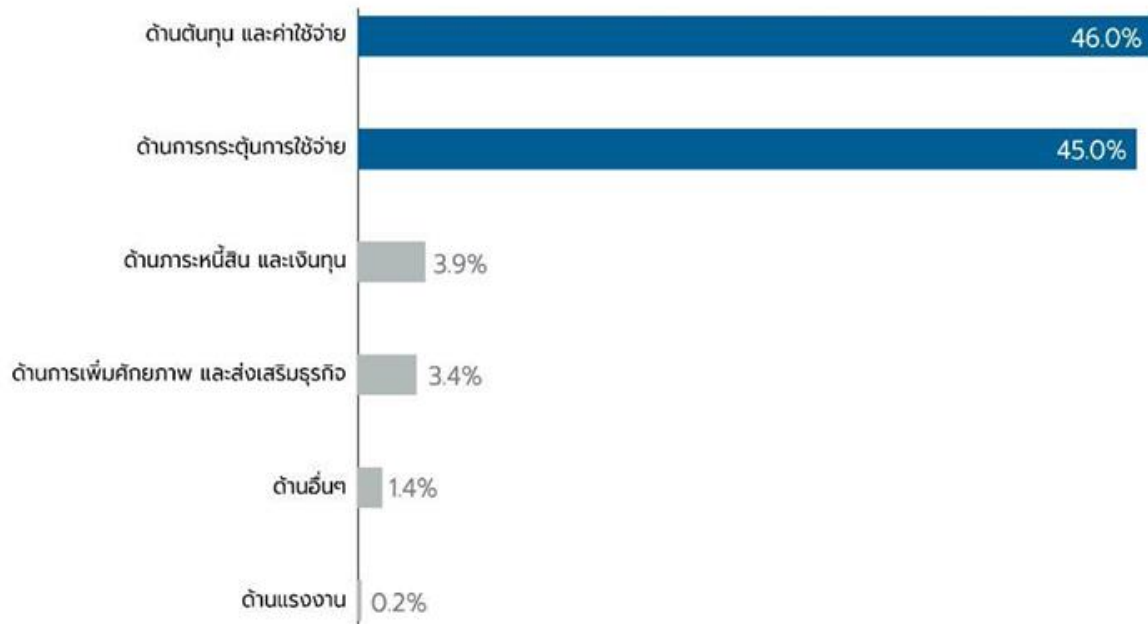
	3 อันดับสาขาธุรกิจที่มีการเปิดรับสมัครงานมากที่สุด	ตำแหน่งงาน/หน้าที่งานที่ต้องการ
	ไม้และเฟอร์นิเจอร์	พนักงานขาย พนักงานขนส่ง/ขนของ
	ผลิตเสื้อผ้า และสิ่งทอ	แอดมิน ช่างเย็บจักร พนักงานทั่วไป
	ผลิตภัณฑ์จากพลาสติก	ฝ่ายผลิต(ช่างเชื่อม) ช่างขึ้นรูปผลิตภัณฑ์
	สาขาการผลิตอื่น ๆ	พนักงานทั่วไป ฝ่ายผลิต พนักงานส่งของ/ขนของ
	สินค้าอุปโภคและบริโภค	พนักงานยกของ/ขนของ แคชเชียร์ พนักงานทั่วไป
	วัสดุก่อสร้าง	พนักงานขนส่ง/ขนของ พนักงานบัญชี/พนักงานขาย
	อุปโภค/บริโภค(Modern trade)	พนักงานยกของ/ขนของ แคชเชียร์ พนักงานทั่วไป
	สาขาการค้าอื่น ๆ	พนักงานทั่วไป พนักงานยกของ/ขนของ ช่างซ่อมยานยนต์
	โรงแรม/เกสต์เฮาส์/บังกะโล	พนักงานต้อนรับ พนักงานบริการทั่วไป
	ร้านอาหาร และภัตตาคาร	พนักงานเสิร์ฟ แคชเชียร์ พ่อครัว/แม่ครัว
	การท่องเที่ยว	พนักงานบริการทั่วไป พนักงานขับเรือ
	สาขาบริการอื่น ๆ	หมอนวด พนักงานขาย พนักงานขับรถ พนักงานทั่วไป พนักงานทำความสะอาด ช่างทำเล็บ/เสริมสวย
	ธุรกิจการเกษตร	พนักงานขาย แรงงาน



ต้นทุนค่าใช้จ่าย และการกระตุ้นการใช้จ่าย เป็นด้านความช่วยเหลือที่ MSME ต้องการมากที่สุด



สิ่งที่ธุรกิจ MSME ต้องการให้ภาครัฐเข้ามาช่วยเหลือมากที่สุด



ความต้องการความช่วยเหลือเร่งด่วน

ด้านต้องการ	Micro	Small	Medium
ด้านต้นทุน และค่าใช้จ่าย	41.2%	46.9%	50.0%
ด้านการกระตุ้นการใช้จ่าย	48.2%	45.4%	21.1%
ด้านการหนี้สิน และเงินทุน	5.4%	3.0%	17.1%
ด้านการเพิ่มศักยภาพ และส่งเสริมธุรกิจ	3.4%	3.1%	10.5%
ด้านอื่นๆ	1.0%	1.5%	-0%
ด้านแรงงาน	0.8%	0.1%	1.3%

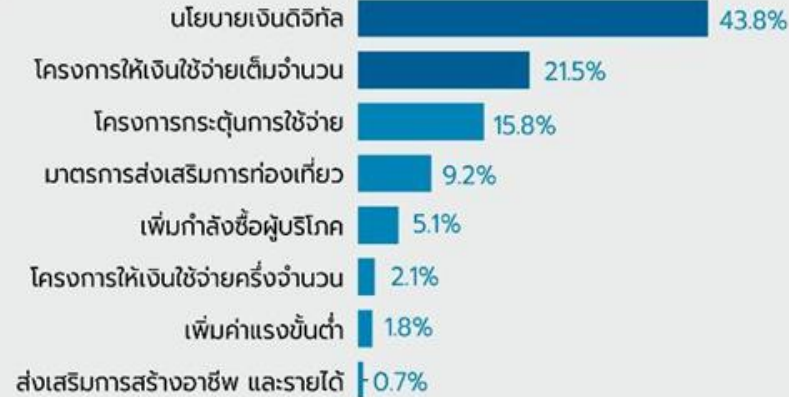
ด้านต้องการ	ภาคการผลิต	ภาคการค้า	ภาคบริการ	ภาคการเกษตร
ด้านต้นทุน และค่าใช้จ่าย	56.7%	45.0%	37.2%	41.0%
ด้านการกระตุ้นการใช้จ่าย	30.3%	51.4%	55.5%	56.2%
ด้านการหนี้สิน และเงินทุน	4.5%	1.9%	2.5%	1.0%
ด้านการเพิ่มศักยภาพ และส่งเสริมธุรกิจ	5.6%	0.8%	3.4%	1.0%
ด้านอื่นๆ	2.6%	0.8%	1.1%	0%
ด้านแรงงาน	0.2%	0.1%	0.2%	1.0%

ด้านความช่วยเหลือที่ MSME ต้องการมากที่สุด

ด้านต้นทุน และค่าใช้จ่าย



ด้านการกระตุ้นการใช้จ่าย



ด้านภาระหนี้สิน และเงินทุน



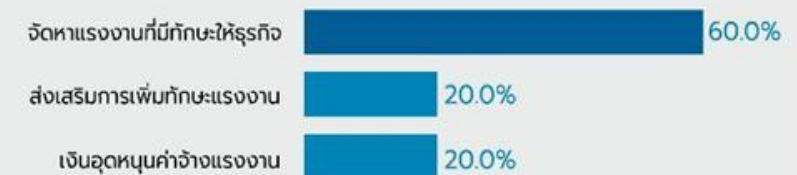
ด้านการเพิ่มศักยภาพ และส่งเสริมธุรกิจ



ด้านอื่นๆ



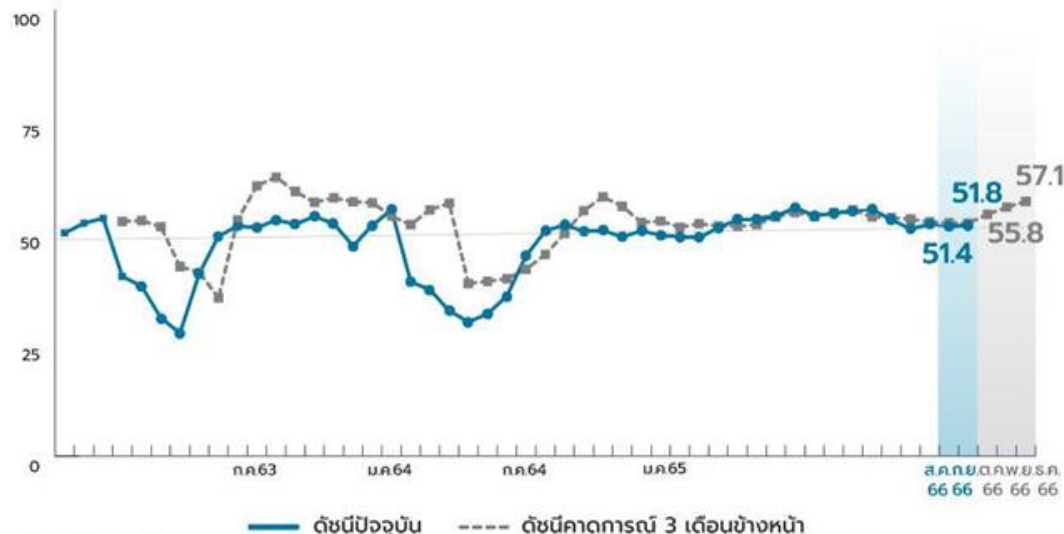
ด้านแรงงาน



ดัชนีความเชื่อมั่น ผู้ประกอบการ SME (SMESI)

เดือนกันยายน 2566

*เก็บข้อมูลระหว่างวันที่ 13-22 กันยายน 2566 จากผู้ประกอบการ SME 2,633 ราย จาก 25 สาขาธุรกิจ จาก 6 ภูมิภาค



ดัชนีปัจจุบัน

ดัชนีความเชื่อมั่นผู้ประกอบการ SME เดือนกันยายน 2566 ปรับตัวเพิ่มขึ้น ขาดมาตรการเศรษฐกิจของรัฐบาลที่ออกมาโดยกำลังซื้อยังอยู่ในระดับสูงและปริมาณการผลิตเพิ่มขึ้นโดยเฉพาะภาคการค้าและภาคการผลิตส่วนภาคการท่องเที่ยวบางพื้นที่ปรับตัวลดลงเล็กน้อยจากสภาพอากาศที่มีฝนตกชุกแต่พื้นที่ท่องเที่ยวสำคัญของนักท่องเที่ยวต่างชาติยังขยายตัวต่อเนื่อง และหลายสาขาธุรกิจมีการลงทุนเพิ่มขึ้นเพื่อรองรับเศรษฐกิจในช่วงปลายปี อีกทั้งแนวโน้มต้นทุนธุรกิจปรับตัวดีขึ้นจากมาตรการบรรเทาภาระดอกเบี้ยของรัฐบาล

ดัชนีคาดการณ์ 3 เดือนข้างหน้า

ดัชนีความเชื่อมั่นฯ คาดการณ์ 3 เดือนข้างหน้า ปรับตัวเพิ่มขึ้นต่อเนื่องเป็นเดือนที่ 4 ตามการคาดการณ์ของการฟื้นตัวเศรษฐกิจในช่วงปลายปี จากกิจกรรมทางเศรษฐกิจและทางสังคม และมาตรการเศรษฐกิจที่กำลังออกมา ซึ่งผู้ประกอบการคาดว่าปรับตัวดีขึ้นในทุกองค์ประกอบ โดยเฉพาะด้านคำสั่งซื้อและกำไรของธุรกิจ รวมถึงราคาต้นทุนสินค้าที่คาดว่าจะปรับตัวดีขึ้นต่อเนื่องตามมาตรการช่วยเหลือจากรัฐบาล



การผลิต



การค้า



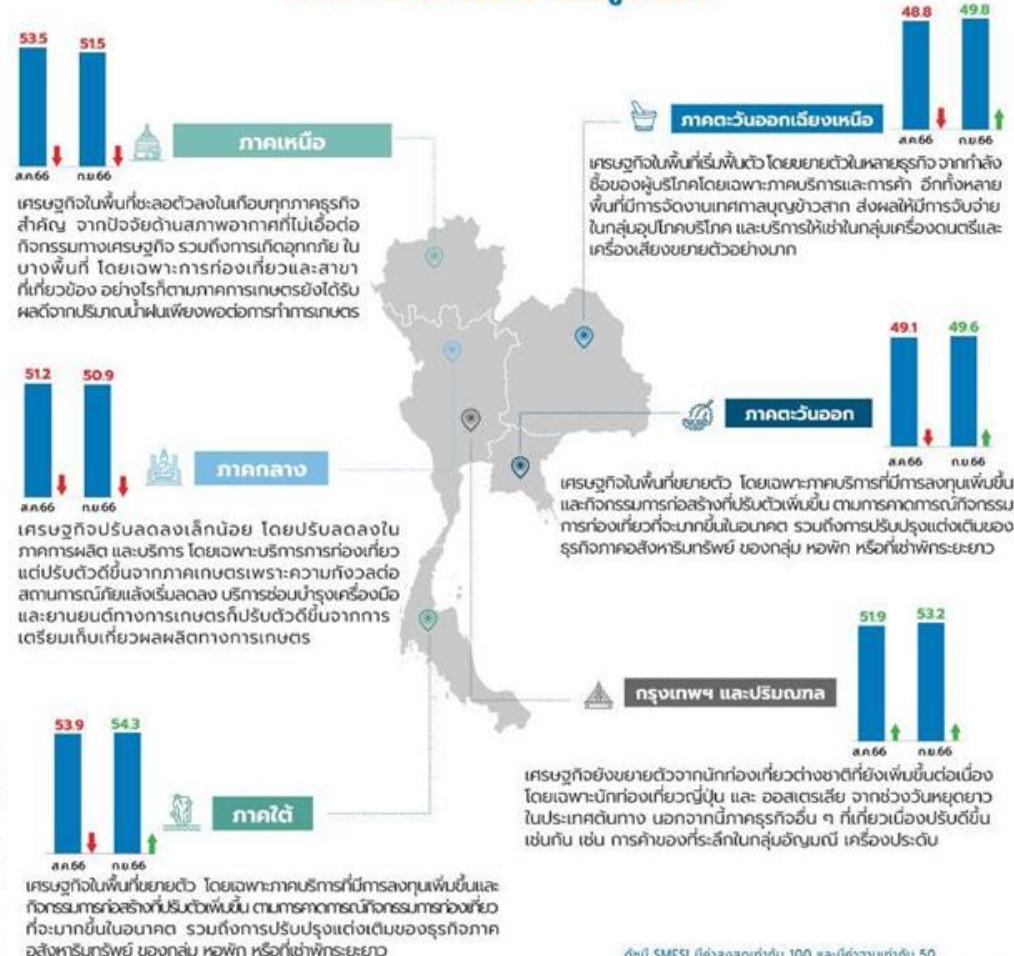
การบริการ



การผลิต

หมายเหตุ : ดัชนีความเชื่อมั่น SMESI ภาคธุรกิจ ปัจจุบัน

SMESI จำแนกตามภูมิภาค



ดัชนี SMESI มีค่าสูงสุดเท่ากับ 100 และมีค่าฐานเท่ากับ 50
ดัชนี > 50 หมายถึง ความเชื่อมั่นผู้ประกอบการ "ดีขึ้น" จากเดือนก่อนหน้า
ดัชนี = 50 หมายถึง ความเชื่อมั่นผู้ประกอบการ "คงตัว" จากเดือนก่อนหน้า
ดัชนี < 50 หมายถึง ความเชื่อมั่นผู้ประกอบการ "ลดลง" จากเดือนก่อนหน้า