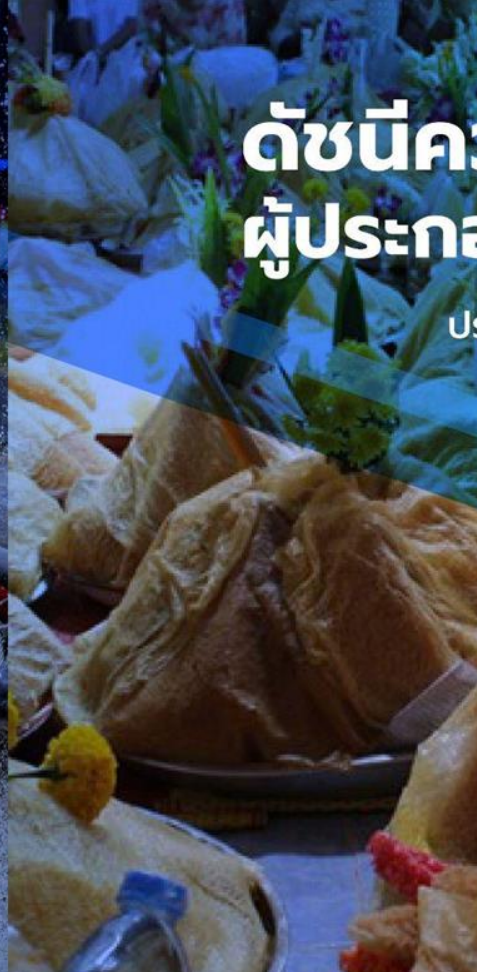


# ดัชนีความเชื่อมั่น ผู้ประกอบการ SME

ประจำเดือน ตุลาคม 2566





**ผู้ประกอบการ SME**  
จำนวน 2,783 ราย จาก 6 ภูมิภาค  
25 สาขาธุรกิจ



**เก็บข้อมูลระหว่าง**  
วันที่ 21 - 31 ตุลาคม 2566

## สัดส่วนการเก็บข้อมูล

**28.4%** ภาคการผลิต  
จำนวน 794 ราย



**29.3%** ภาคการค้า  
จำนวน 817 ราย



**38.6%** ภาคการบริการ  
จำนวน 1,077 ราย



**3.7%** ภาคการเกษตร  
จำนวน 104 ราย



## สัดส่วนกลุ่มตัวอย่าง



**82.8%**

MICRO



**13.4%**

SMALL



**3.8%**

MEDIUM

# กลุ่มตัวอย่างธุรกิจ



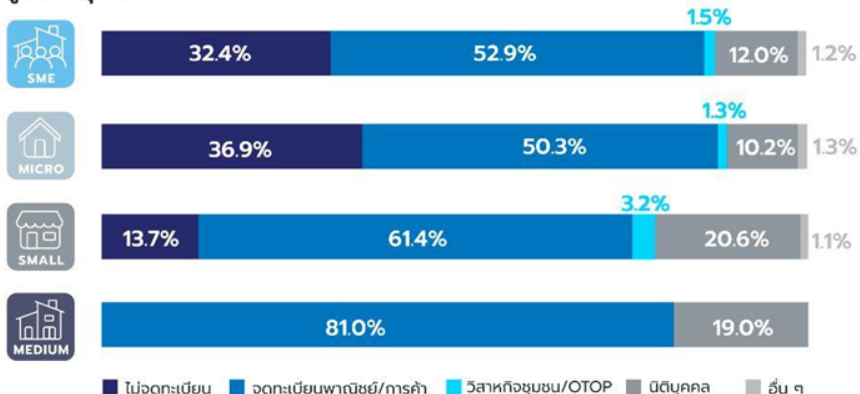
## จำนวนแรงงานเฉลี่ย



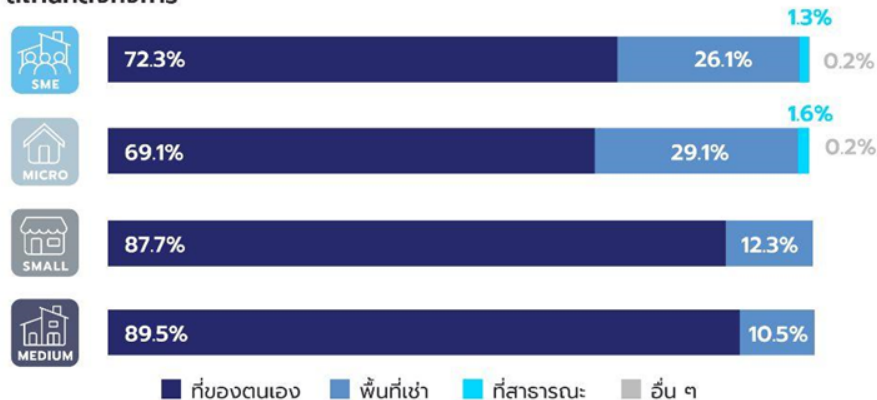
## สัดส่วนการส่งออก



## รูปแบบธุรกิจ



## สถานที่ตั้งกิจการ

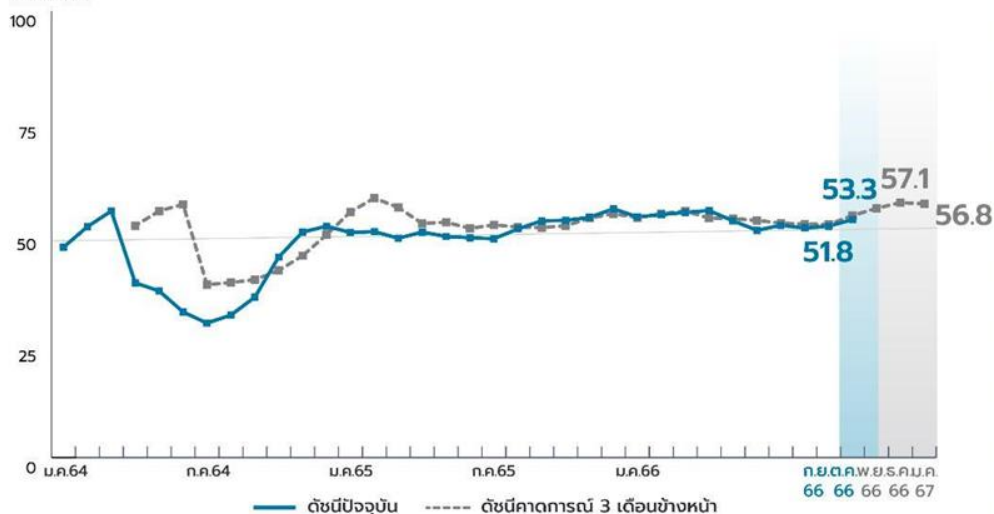


# ดัชนีความเชื่อมั่นฯ (SMESI)

“ปรับตัวเพิ่มขึ้น จากมาตรการช่วยเหลือค่าครองชีพ รวมถึงภาคการผลิตเร่งกำลังการผลิตเพิ่มมากขึ้น”

## ดัชนีความเชื่อมั่นฯ SME ประเทศไทย

หน่วย : ดัชนี

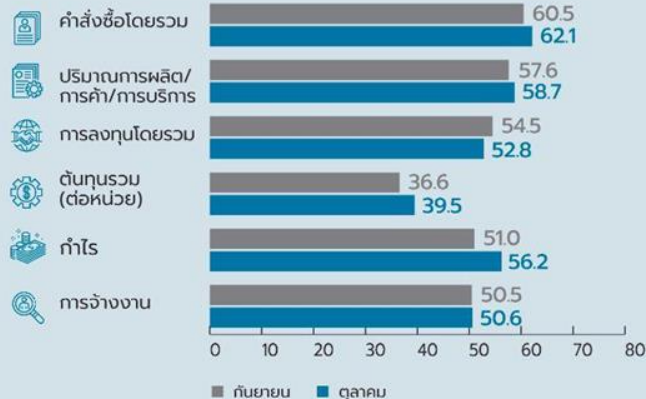


ดัชนีความเชื่อมั่นผู้ประกอบการ SME เดือนตุลาคม 2566 ปรับตัวเพิ่มขึ้น สอดรับกับมาตรการช่วยเหลือค่าครองชีพทั้งด้านค่าไฟฟ้า และค่าน้ำมันเชื้อเพลิง สะท้อนในรูปของต้นทุน และกำไรของภาคธุรกิจที่ปรับตัวดีขึ้นชัดเจน นอกจากนี้ภาคการผลิตและการค้าส่งยังมีการเร่งกำลังการผลิตเพื่อส่งสินค้าเข้าสู่ตลาด โดยเฉพาะกลุ่มการผลิตอาหาร ผลิตเสื้อผ้า รวมถึงผลิตภัณฑ์จากพลาสติก เพื่อรองรับความต้องการสินค้าในช่วง High season ปลายปี

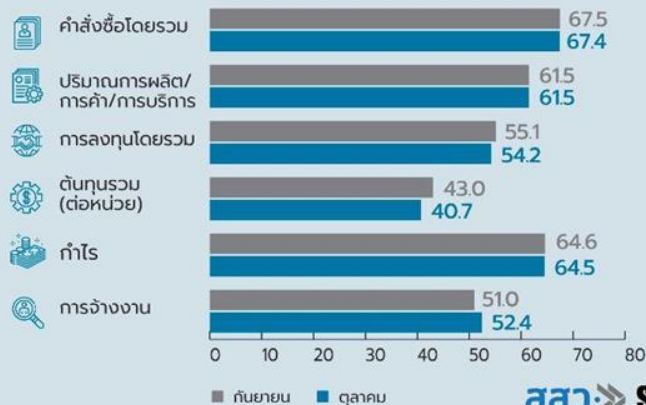
ดัชนีความเชื่อมั่นฯ คาดการณ์ 3 เดือนข้างหน้า มีแนวโน้มค่อนข้างทรงตัว แม้ผู้ประกอบการจะมองว่ากำลังซื้อจะยังได้รับผลดีจากช่วง High season แต่ยังคงกังวลด้านต้นทุน รวมถึงการขาดแคลนของสินค้าบางชนิด เช่น น้ำตาล และสินค้าจากผลผลิตทางการเกษตร เช่น ข้าว และผักผลไม้ อย่างไรก็ตามผู้ประกอบการยังมีความเชื่อมั่นในภาคธุรกิจ และมีแนวโน้มที่จะมีการจ้างงานมากขึ้น

ดัชนีความเชื่อมั่นผู้ประกอบการ SME ประจำเดือน ตุลาคม 2566

## ดัชนีองค์ประกอบปัจจุบันรวมภาคธุรกิจ รวมประเทศ

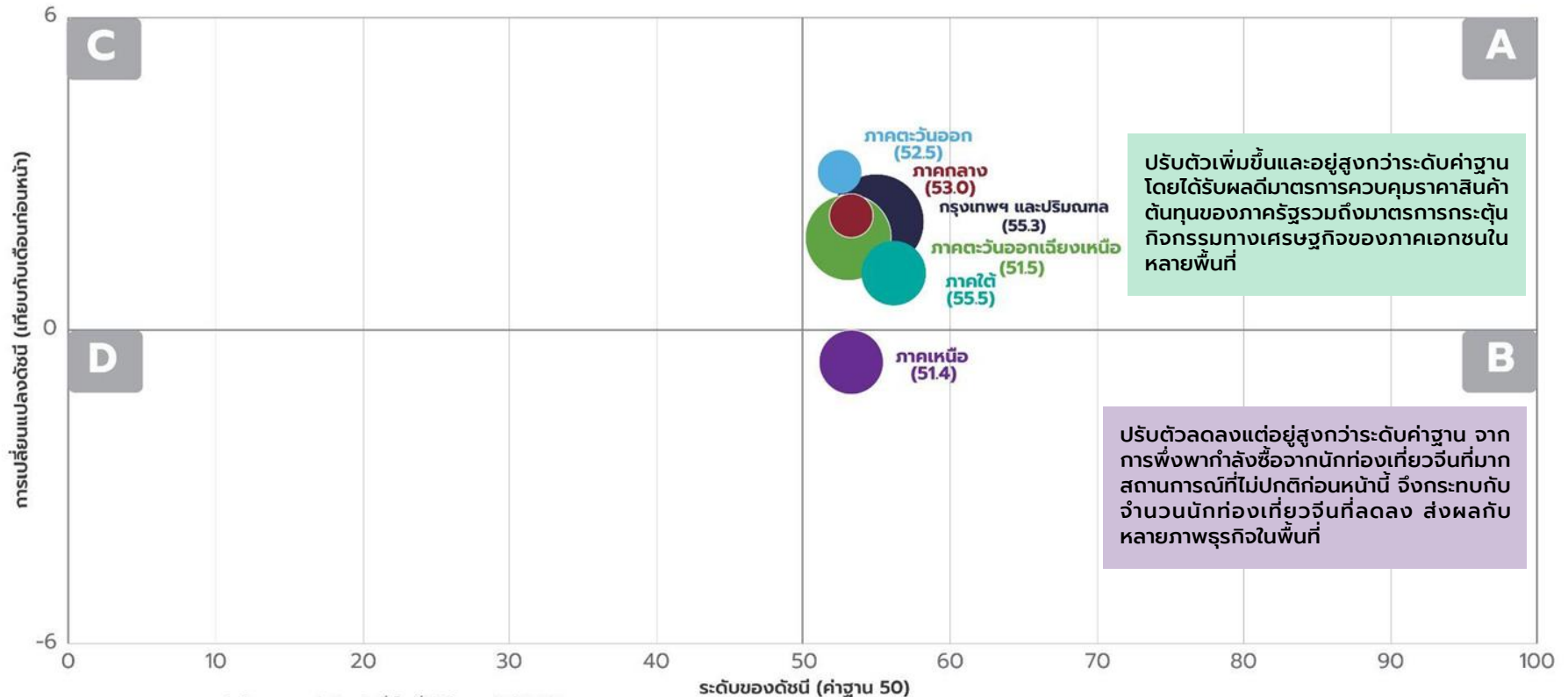


## ดัชนีองค์ประกอบคาดการณ์ 3 เดือนข้างหน้า รวมภาคธุรกิจ รวมประเทศ



# การเปลี่ยนแปลงและค่าระดับดัชนีความเชื่อมั่นฯ ปัจจุบัน (SMESI) รายภูมิภาค

“ส่วนใหญ่ปรับตัวเพิ่มขึ้น และทั้งหมดอยู่สูงกว่าระดับค่าฐาน จากมาตรการควบคุมค่าครองชีพของภาครัฐเป็นสำคัญ”



หมายเหตุ : ขนาดของวงกลม แสดงถึงจำนวนของกลุ่มตัวอย่างที่เก็บเพื่อใช้คำนวณดัชนี SMESI

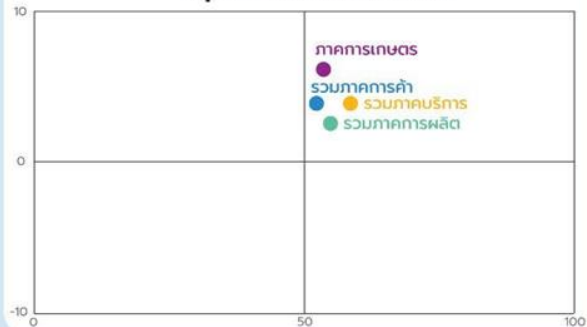
ดัชนีความเชื่อมั่นผู้ประกอบการ SME ประจำเดือน ตุลาคม 2566

# ดัชนีความเชื่อมั่นฯ ปัจจุบัน (SMESI) ภาคธุรกิจรายภูมิภาค

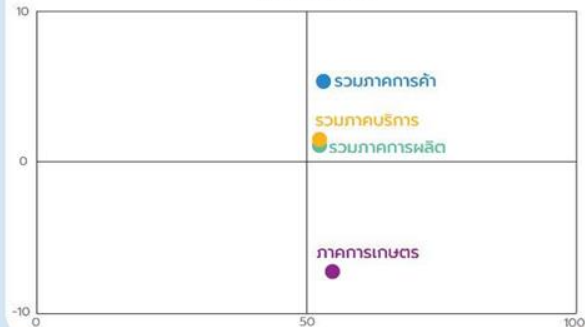
“ภาคการผลิตและการค้าปรับตัวดีขึ้นในเกือบทุกพื้นที่ รวมถึงภาคการบริการยกเว้นในพื้นที่ภาคเหนือ”



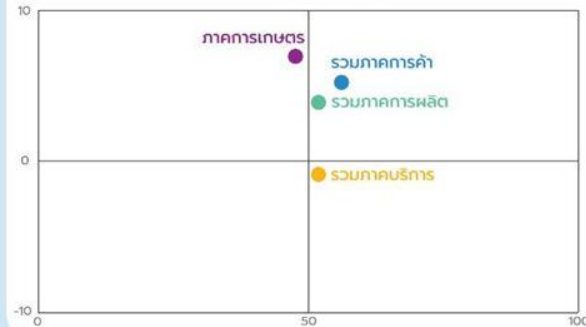
## กรุงเทพฯ และปริมณฑล



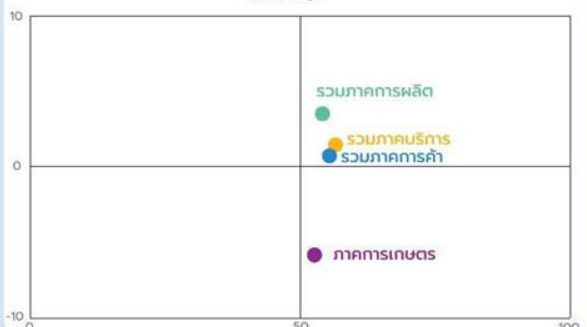
## ภาคกลาง



## ภาคตะวันออก



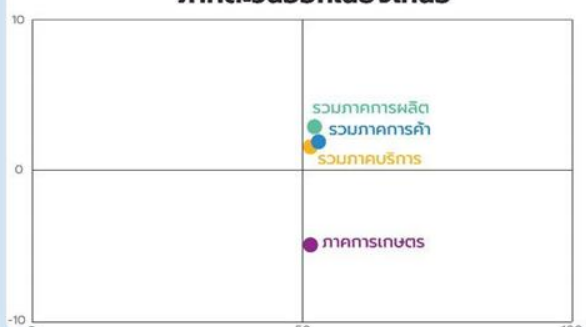
## ภาคใต้



## ภาคเหนือ



## ภาคตะวันออกเฉียงเหนือ



หมายเหตุ : สี : ● สาขาธุรกิจภาคการผลิต ● สาขาธุรกิจภาคการบริการ  
● สาขาธุรกิจภาคการค้า ● สาขาธุรกิจภาคการเกษตร

# ดัชนีความเชื่อมั่นฯ ปัจจุบัน (SMESI) และแนวโน้มธุรกิจ SME รายภูมิภาค



## ภาคตะวันออก



กำลังซื้อและยอดขายเพิ่มขึ้น จากภาคการค้า และการท่องเที่ยว ที่มีกิจกรรมกระตุ้น เศรษฐกิจและการท่องเที่ยว เช่น งานวิ่ง และประเพณีวิ่งควาย ทำให้มีการเดินทางเข้ามาในพื้นที่และจับจ่ายใช้สอยเพิ่มขึ้น ทั้งนักท่องเที่ยวไทย และนักท่องเที่ยวต่างชาติ โดยเฉพาะกลุ่ม อินเดีย และ รัสเซีย



## กรุงเทพฯ และปริมณฑล



ค่าครองชีพปรับตัวดีขึ้น ส่งผลดีต่อกำลังซื้อ รวมถึงการเข้าสู่ช่วงปิดภาคเรียน ของโรงเรียนหลายแห่ง ส่งผลดีต่อกิจกรรมบริการด้านความบันเทิง สันทนาการ รวมถึงกิจกรรมที่เกี่ยวข้องกับการผ่อนคลาย เช่น สปา



## ภาคกลาง



ภาคการค้าส่งขยายตัวค่อนข้างมาก จากลูกค้าในกลุ่ม B2B ที่เริ่มสต็อกสินค้ามากขึ้น เพื่อรองรับฤดูกาลเก็บเกี่ยวในเดือนถัดไป ส่งผลดีกับต่อเนื่องกับภาคการผลิตหลายรายการ เช่น การผลิตไม้ การผลิตเครื่องหอม รวมถึงบริการซ่อมบำรุงจักรกลทางการเกษตร



## ภาคตะวันออกเฉียงเหนือ



เศรษฐกิจในพื้นที่ขยายตัว และความเชื่อมั่นกลับสู่ระดับเชื่อมั่นอีกครั้ง จากมาตรการค่าครองชีพ และความมั่นใจต่อเสถียรภาพของรัฐบาล รวมถึงมีกิจกรรมแข่งขันจักรยานยนต์ Moto GP ในจังหวัดบุรีรัมย์ ส่งผลดีกับภาคการท่องเที่ยวและธุรกิจที่เกี่ยวข้อง การบริการทางอาหาร รวมถึงการเข้าบริการยานยนต์ในพื้นที่และจังหวัดใกล้เคียง



## ภาคใต้



กำลังซื้อในพื้นที่ยังขยายตัวจากเทศกาลสารทเดือนสิบ โดยเฉพาะในพื้นที่จังหวัดนครศรีธรรมราช ส่งผลดีกับธุรกิจผลิตอาหารและเครื่องดื่ม ซึ่งเป็นของใช้ในงาน รวมถึง สถานการณ์ต้นทุนในพื้นที่ปรับตัวดีขึ้นชัดเจน ตามราคาคาขนส่งที่ลดลงจากการชะลอตัวของราคาน้ำมันเชื้อเพลิง



## ภาคเหนือ



ภาพรวมเศรษฐกิจค่อนข้างทรงตัว โดยภาคการค้าและการบริการในกลุ่มการท่องเที่ยวยังได้รับอานิสงส์จากนักท่องเที่ยวในช่วงวันหยุด แต่จำนวนนักท่องเที่ยววันละลดลง ซึ่งกระทบกับธุรกิจโดยเฉพาะภาคการผลิตที่พึ่งพากำลังซื้อต่างชาติ เช่น กลุ่มเสื้อผ้า เครื่องหอม



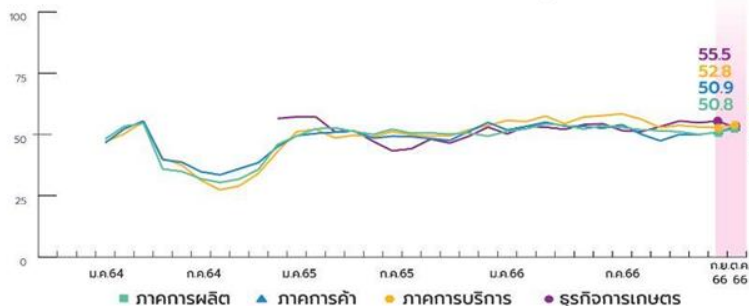
หมายเหตุ : ตัวเลขการเปลี่ยนแปลงคิดเทียบจากเดือนก่อนหน้า (MoM)



# ดัชนีความเชื่อมั่นฯ ปัจจุบัน SMESI ภาคธุรกิจ

“ภาคการผลิต ภาคการค้า และภาคการบริการปรับตัวดีขึ้น ขณะที่ภาคการเกษตรชะลอลง”

ดัชนีความเชื่อมั่น SMESI ภาคธุรกิจ



หมายเหตุ: มีการเพิ่มสาขาธุรกิจภาคการผลิตและเริ่มมีข้อมูลตั้งแต่เดือน ต.ค. 64 ได้แก่ ผลิตภัณฑ์ยาง ผลิตภัณฑ์พลาสติก ยารักษาโรค/สมุนไพร อัญมณี และเครื่องประดับ การผลิตเครื่องหอม เครื่องสำอาง และผลิตภัณฑ์ในท้องถิ่น และบริการซ่อมบำรุง

## ภาคการผลิต ↑1.8



ผู้ประกอบการเพิ่มกำลังการผลิตค่อนข้างมาก รวมถึงเพิ่มการจ้างงาน เพื่อรองรับการขายสินค้าในรูปแบบ B2B ให้กับธุรกิจที่เกี่ยวข้องเพื่อนำไปขายต่อ

## ภาคการค้า ↑2.5



ภาคการค้าปรับตัวดีขึ้นทั้งขายปลีกและขายส่ง โดยหลายพื้นที่ได้รับอานิสงส์จากอีเวนต์ของภาคเอกชนในพื้นที่ และค่าขนส่งปรับตัวดีขึ้นจากการลดลงของราคาน้ำมัน

## ภาคการบริการ ↑1.1



ภาคการบริการยังขยายตัว จากสาขาที่เกี่ยวข้องกับการเดินทางและการท่องเที่ยว รวมถึงคำครองชีพที่ปรับตัวลดลงช่วยเพิ่มกำลังซื้อจากประชาชนในพื้นที่ รวมถึงได้อานิสงส์จากวันหยุดที่ผ่านมา

## ภาคการเกษตร ↓3.0

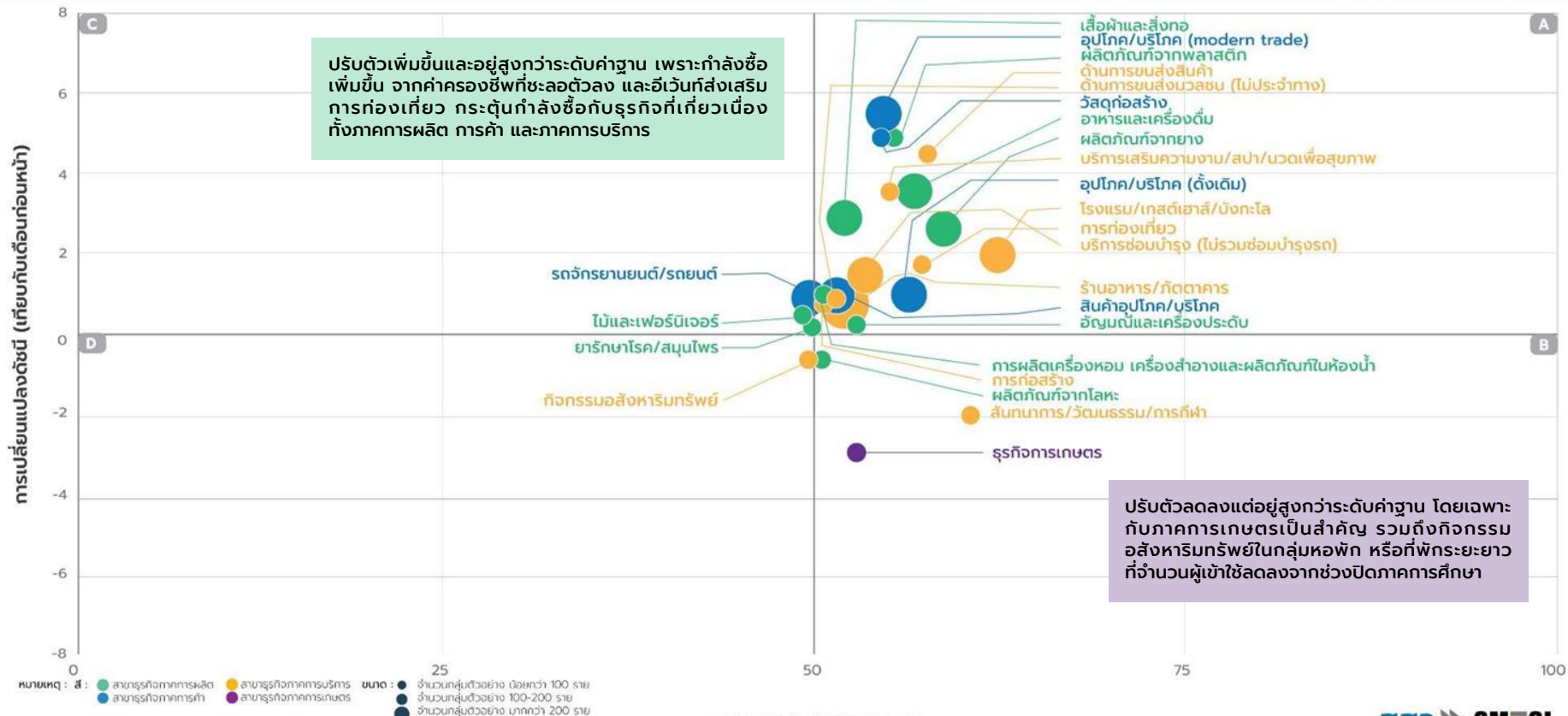


ภาคการเกษตรชะลอตัวลง จากสภาพอากาศที่แปรปรวนซึ่งกระทบกับการทำกิจกรรมทางเกษตร เช่น การเก็บเกี่ยวผลผลิตยาง และการทำประมง



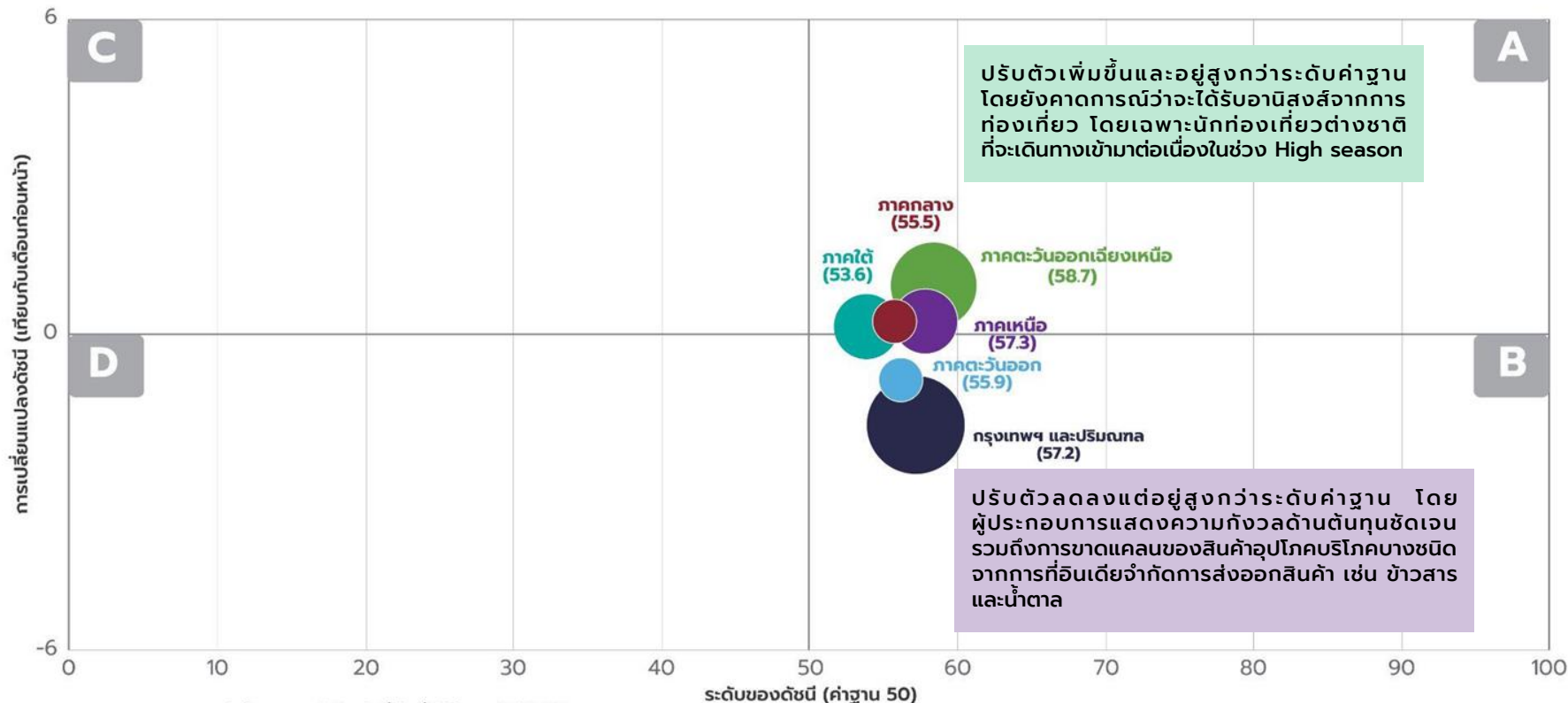
# การเปลี่ยนแปลงและค่าระดับดัชนีความเชื่อมั่นฯ ปัจจุบัน MSME รายสาขาธุรกิจ

“ส่วนใหญ่ปรับตัวเพิ่มขึ้น และเกือบทั้งหมดอยู่สูงกว่าระดับค่าฐาน จากอานิสงส์ของมาตรการช่วยเหลือ ค่าครองชีพทำให้มีกำลังซื้อเพิ่มขึ้น และอีเว้นท์ส่งเสริมการท่องเที่ยวและการเดินทาง”



# การเปลี่ยนแปลงและค่าระดับดัชนีความเชื่อมั่นฯ **ภาคการณ** (SMESI) รายภูมิภาค

“ทั้งหมดอยู่สูงกว่าระดับค่าฐาน โดยกลุ่มที่ปรับเพิ่มขึ้นยังคงคาดว่าจะได้รับผลดีจากภาคการท่องเที่ยวอย่างต่อเนื่อง”



หมายเหตุ : ขนาดของวงกลม แสดงถึงจำนวนของกลุ่มตัวอย่างที่เก็บเพื่อใช้คำนวณดัชนี SMESI

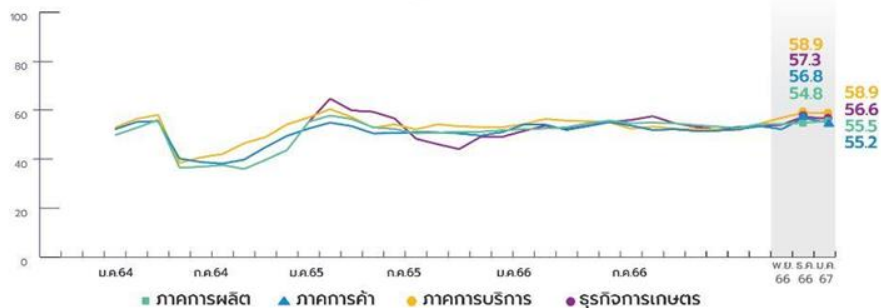
ดัชนีความเชื่อมั่นผู้ประกอบการ SME ประจำเดือน ตุลาคม 2566

# ดัชนีความเชื่อมั่นฯ **คาดการณ์ SMESI ภาคธุรกิจ**

“ภาคการผลิตยังขยายตัว แต่ภาคการค้าลดลง รวมถึงบางสาขาในภาคบริการโดยเฉพาะร้านอาหาร”



ดัชนีความเชื่อมั่น SMESI ภาคธุรกิจ **คาดการณ์ 3 เดือนข้างหน้า**



## ภาคการผลิต **↑0.7**



ภาคการผลิตปรับตัวดีขึ้นเล็กน้อย โดยคาดการณ์ทั้งค่าน้ำมันเชื้อเพลิง และค่าไฟฟ้าจะปรับลดลงอย่างต่อเนื่อง ตามการช่วยเหลือจากรัฐบาล แต่ผู้ประกอบการด้านอาหารยังมีความกังวลราคาต้นทุนค่าวัตถุดิบอาจปรับตัวสูงขึ้นอีก โดยเฉพาะการที่น้ำตาลขาดตลาด

## ภาคการค้า **↓-1.6**



ภาคการค้าชะลอตัวลงเมื่อเปรียบเทียบกับช่วงปลายปี เนื่องจากสิ้นสุดเทศกาลการเดินทางและการท่องเที่ยว รวมถึงภาคการค้าวัสดุก่อสร้างที่มีความกังวลว่าโครงการก่อสร้างของภาครัฐอาจจะชะลอตัวลงจากการล่าช้าของงบประมาณ 67

## ภาคบริการ **= 0**



ภาคบริการมีแนวโน้มทรงตัว ผู้ประกอบการในภาคการท่องเที่ยวหลายสาขา รวมถึงบริการที่ได้อานิสงส์จากนักท่องเที่ยวต่างชาติ เช่น สปา หรือกิจกรรมความบันเทิง คาดว่าจะมีผู้ใช้บริการมากขึ้น ตามการฟื้นตัวของภาคการท่องเที่ยว แต่ร้านอาหารกลับปรับตัวลดลงจากความกังวลในเรื่องต้นทุน

## ภาคการเกษตร **↓ 0.7**



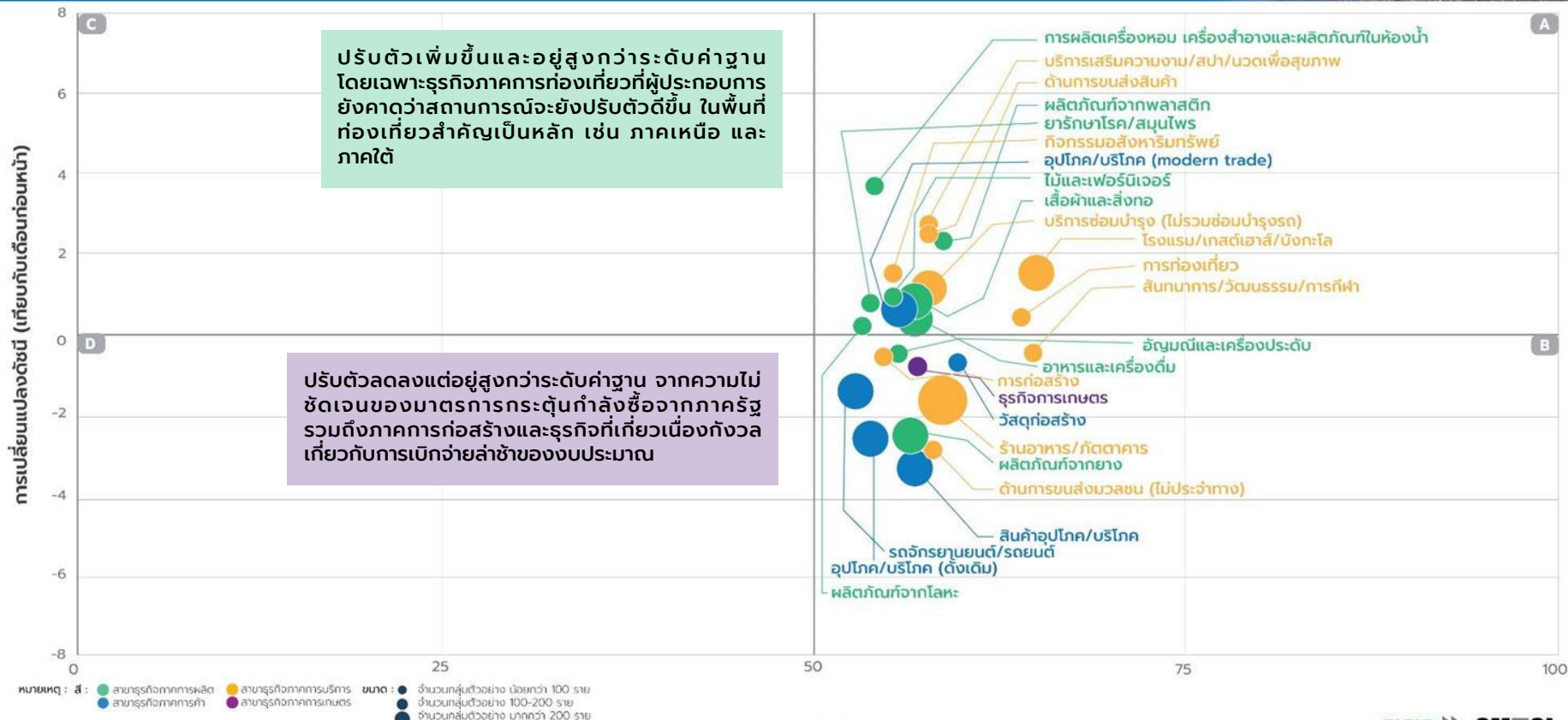
ภาคการเกษตรชะลอลงเล็กน้อย ถึงแม้แนวโน้มภัยแล้งจะไม่รุนแรงมาก แต่ยังคงมีความกังวลต่อความไม่แน่นอนของผลกระทบจากเอลนีโญ ซึ่งจะกระทบต่อราคาและปริมาณการผลิตสินค้าเกษตรที่ออกสู่ตลาด



หมายเหตุ: มีการเพิ่มสาขาธุรกิจภาคการผลิตและเริ่มมีข้อมูลตั้งแต่เดือน ต.ค. 64 ได้แก่ ผลิตภัณฑ์ยาง ผลิตภัณฑ์พลาสติก ยารักษาโรค/สมุนไพร อัญมณี และเครื่องประดับ การผลิตเครื่องหอม เครื่องสำอาง และผลิตภัณฑ์ในห้องน้ำ และบริการซ่อมบำรุง

# การเปลี่ยนแปลงและค่าระดับดัชนีความเชื่อมั่นฯ **คาดการณ์ MSME** รายสาขาธุรกิจ

“ทั้งหมดอยู่สูงกว่าระดับค่าฐาน โดยธุรกิจภาคการผลิตและบริการหลายรายการปรับตัวดีขึ้น อย่างไรก็ตาม ภาคการค้าเกือบทั้งหมดชะลอตัวลง”

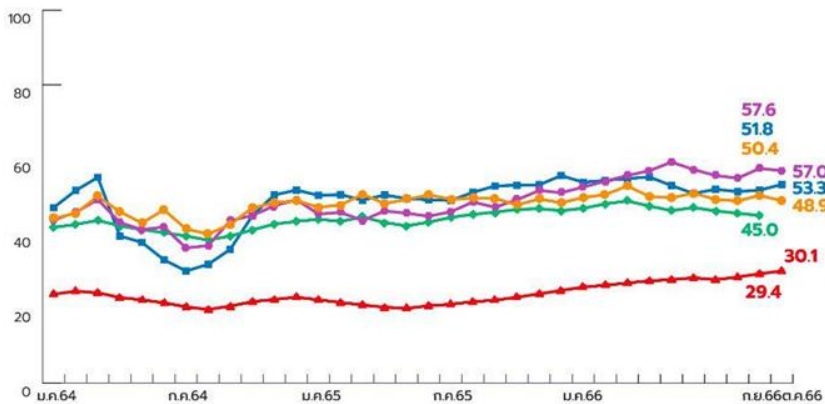


# การเปรียบเทียบดัชนี SMESI กับดัชนีอื่น ๆ ที่เกี่ยวข้อง



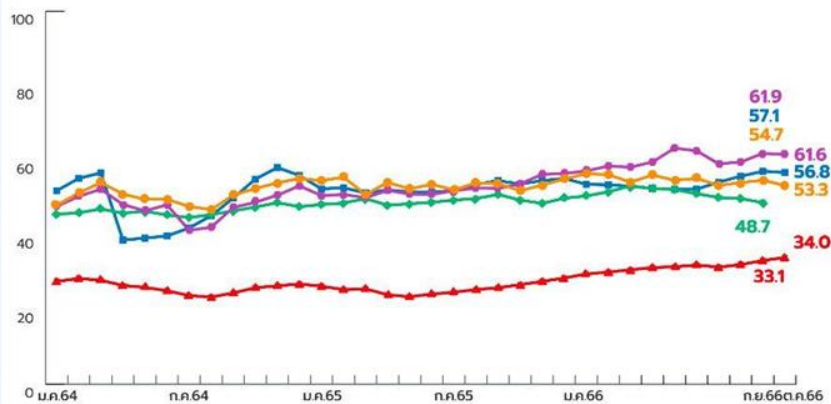
เปรียบเทียบความเชื่อมั่น **SMESI** และดัชนีอื่น ๆ (ปัจจุบัน)

หน่วย : ดัชนี



เปรียบเทียบความเชื่อมั่น **SMESI** และดัชนีอื่น ๆ (อนาคต)

หน่วย : ดัชนี



ดัชนี	SMESI ■	BSI ●	CCI ม.หอการค้า ▲	CCI กระทรวงพาณิชย์ ●	TISI ◆
ปัจจุบัน	▲	▼	▲	▼	
คาดการณ์	▼	▼	▲	▼	

หมายเหตุ 1) ทุกดัชนีเป็นค่า Sentiment เหมือนกัน แต่มีวิธีการเก็บและคำนวณทั้งองค์ประกอบ กลุ่มตัวอย่างที่แตกต่างกัน

3) BSI ดัชนีความเชื่อมั่นภาคธุรกิจโดยกลุ่มตัวอย่างมาจากการสุ่มทั้งจากในตลาดหลักทรัพย์และกรมพัฒนาธุรกิจการค้า 4) CCI ม.หอการค้า ดัชนีความเชื่อมั่นองค์กรร่วมของผู้นับถือ

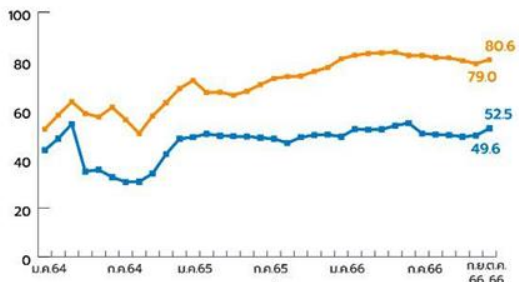
5) CCI กระทรวงพาณิชย์ ปัจจุบันเป็น CCI กลุ่มผู้ประกอบการ ส่วนคาดการณ์ (อนาคต) เป็นข้อมูลองค์กรร่วมของผู้นับถือ 6) TISI ดัชนีความเชื่อมั่นภาคอุตสาหกรรม กลุ่มตัวอย่างครอบคลุมตั้งแต่ขนาดย่อมจนถึงขนาดใหญ่

7) ดัชนี TISI ถูกปรับค่าฐานเป็น 50

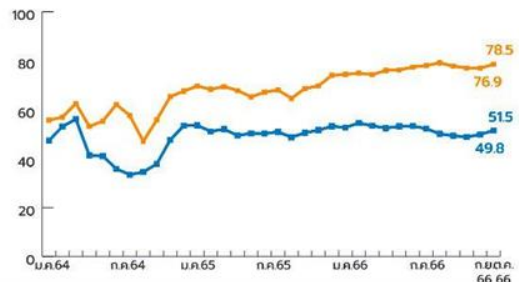
# การเปรียบเทียบดัชนี SMESI กับดัชนี RSI



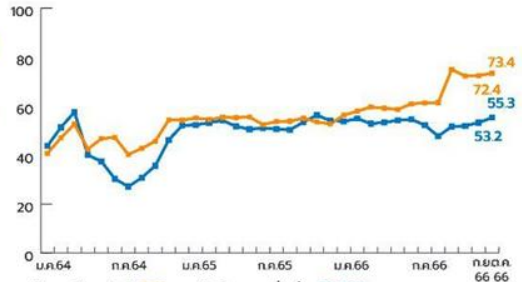
เปรียบเทียบดัชนี RSI และดัชนีความเชื่อมั่น SMESI ภาคตะวันออก



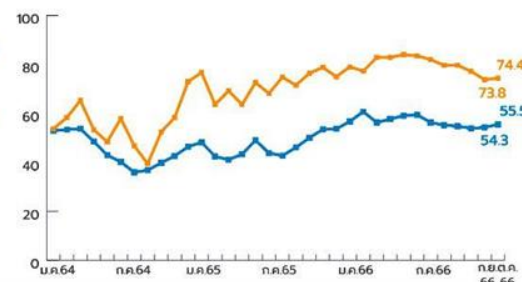
เปรียบเทียบดัชนี RSI และดัชนีความเชื่อมั่น SMESI ภาคตะวันออกเฉียงเหนือ



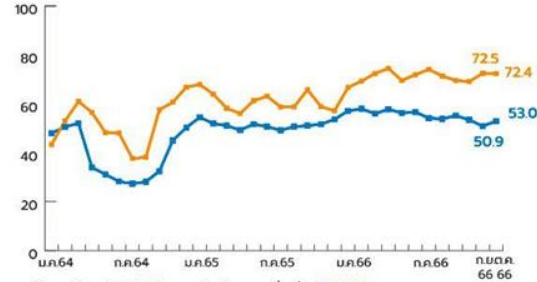
เปรียบเทียบดัชนี RSI และดัชนีความเชื่อมั่น SMESI กรุงเทพฯ ๔ และปริมณฑล



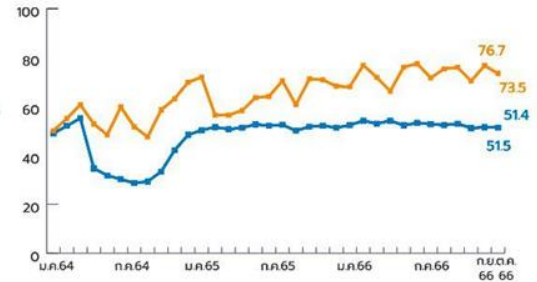
เปรียบเทียบดัชนี RSI และดัชนีความเชื่อมั่น SMESI ภาคใต้



เปรียบเทียบดัชนี RSI และดัชนีความเชื่อมั่น SMESI ภาคกลาง



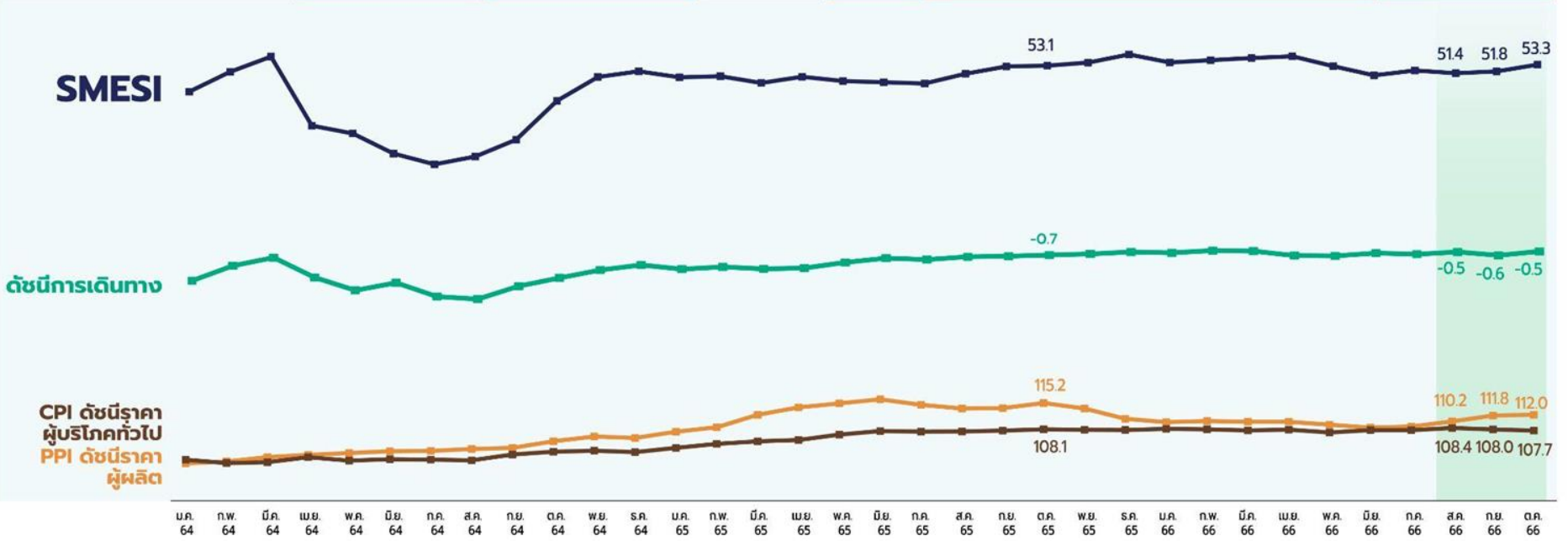
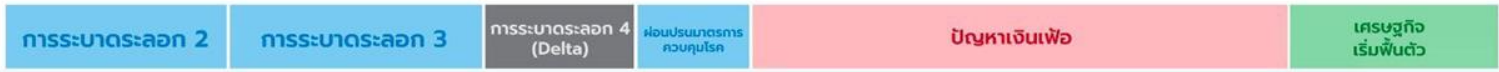
เปรียบเทียบดัชนี RSI และดัชนีความเชื่อมั่น SMESI ภาคเหนือ



ดัชนี/ภูมิภาค	ภาคตะวันออก	กทม๔ และปริมณฑล	ภาคกลาง	ภาคตะวันออก เฉียงเหนือ	ภาคใต้	ภาคเหนือ
RSI	▲	▲	=	▲	▲	▼
SMESI	▲	▲	▲	▲	▲	=

หมายเหตุ : ไม่สามารถรวบรวมข้อมูลดัชนี RSI เดือน พ.ค. - มิ.ย. 63 ได้  
 ■ ดัชนีความเชื่อมั่น SMESI ■ ดัชนีความเชื่อมั่น RSI สำนักงานเศรษฐกิจการคลัง กระทรวงการคลัง

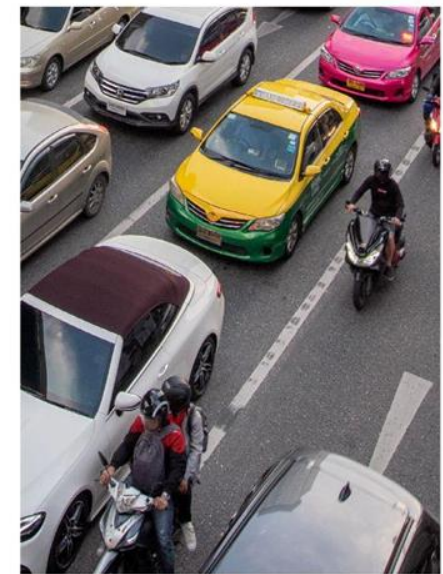
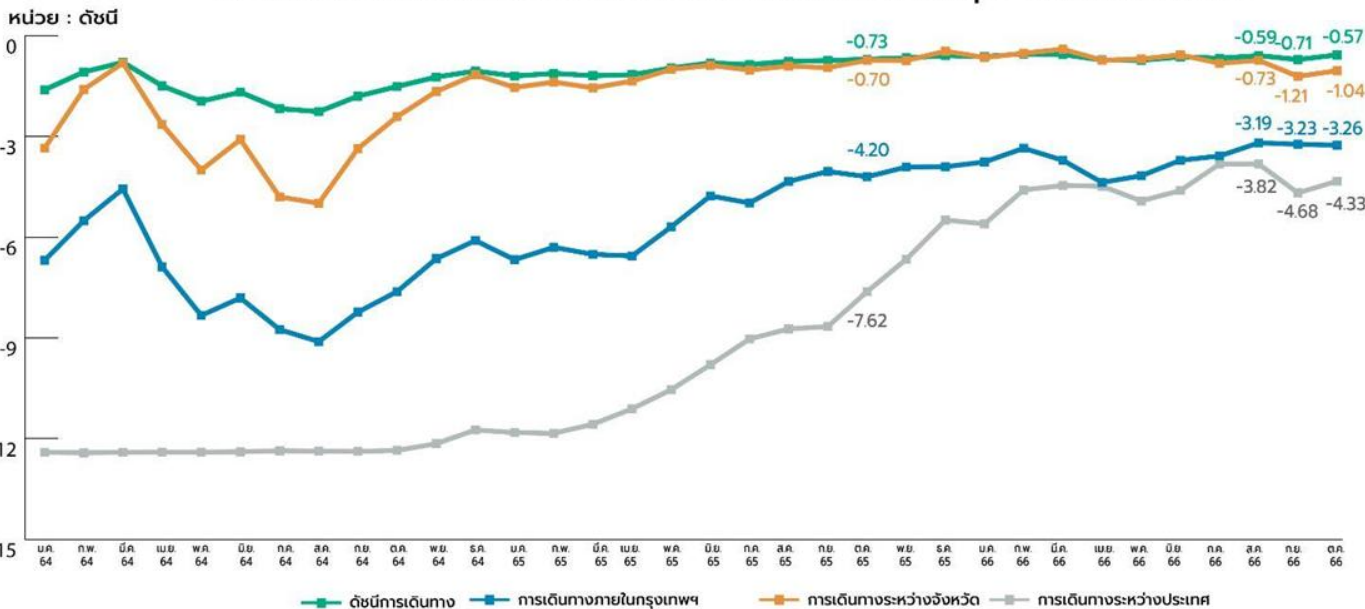
“ดัชนีความเชื่อมั่น SMESI ปรับเพิ่มขึ้น สอดรับการเดินทางที่เพิ่มขึ้น จากช่วงวันหยุดยาวหลายรอบ รวมถึงผลดีจากด้านต้นทุนราคาสินค้าที่ส่วนใหญ่ปรับตัวดีขึ้น”



ที่มา:

- 1) ดัชนีการเดินทางบนโครงข่ายคมนาคม เป็นการคำนวณปริมาณการเคลื่อนที่ของประชากรจริงจากข้อมูลสำรวจของกระทรวงคมนาคมโดยนำเสนอในรูปแบบดัชนีการเปลี่ยนแปลงเทียบกับช่วงเวลาฐานในช่วงสถานการณ์ปกติก่อนเกิดการระบาดของ COVID-19 ในประเทศ (ช่วงเวลาค่าฐานคือเดือนมกราคม 2563) (สำรวจข้อมูลเมื่อวันที่ 9 ตุลาคม 2566)
- 2) ข้อมูลดัชนีราคาผู้บริโภคทั่วไป และดัชนีราคาผู้ผลิต รวมทุกรายการสินค้า ทั้งประเทศ ตั้งแต่เดือน มกราคม 2564 ถึงเดือนกันยายน 2566

ดัชนีการเดินทางบนเครือข่ายคมนาคม โดยจำแนกตามวัตถุประสงค์การเดินทาง



หมายเหตุ 1. ดัชนีการเดินทางบนโครงข่ายคมนาคม เป็นการคำนวณปริมาณการเคลื่อนที่ของประชากรจริงจากข้อมูลสำรวจของกระทรวงคมนาคม โดยแบ่งสัดส่วนการเดินทางเป็นการเดินทางภายในกรุงเทพฯ ๑ การเดินทางระหว่างจังหวัดในภูมิภาค และการเดินทางระหว่างประเทศ และแบ่งรูปแบบการเดินทางออกเป็น 4 ประเภท คือ ทางถนน ทางราง ทางน้ำ และทางอากาศ โดยเปรียบเทียบในรูปแบบของค่าดัชนีการเปลี่ยนแปลงเทียบกับช่วงเวลาฐานในช่วงสถานการณ์ปกติก่อนเกิดการระบาดของ COVID-19 ในประเทศ (ช่วงเวลาค่าฐานคือเดือนมกราคม 2563)

2. การเดินทางในแต่ละรูปแบบมีการบันทึกข้อมูลที่แตกต่างกัน โดยการเดินทางภายในกรุงเทพฯ ส่วนใหญ่เป็นข้อมูลการเดินทางสาธารณะ (รถไฟฟ้า BTS, รถเมล์ ขสมก, เรือ, ฯลฯ) ส่วนการเดินทางระหว่างจังหวัดส่วนใหญ่เป็นข้อมูลการเดินขบวนรถยนต์ที่ทั้งส่วนบุคคลและสาธารณะ และการเดินทางระหว่างประเทศส่วนใหญ่เป็นข้อมูลจำนวนคนที่เดินทางเข้าออกประเทศ ซึ่งการคำนวณค่าดัชนีมีการถ่วงน้ำหนักตามปริมาณการเดินทางในช่วงเวลาฐาน

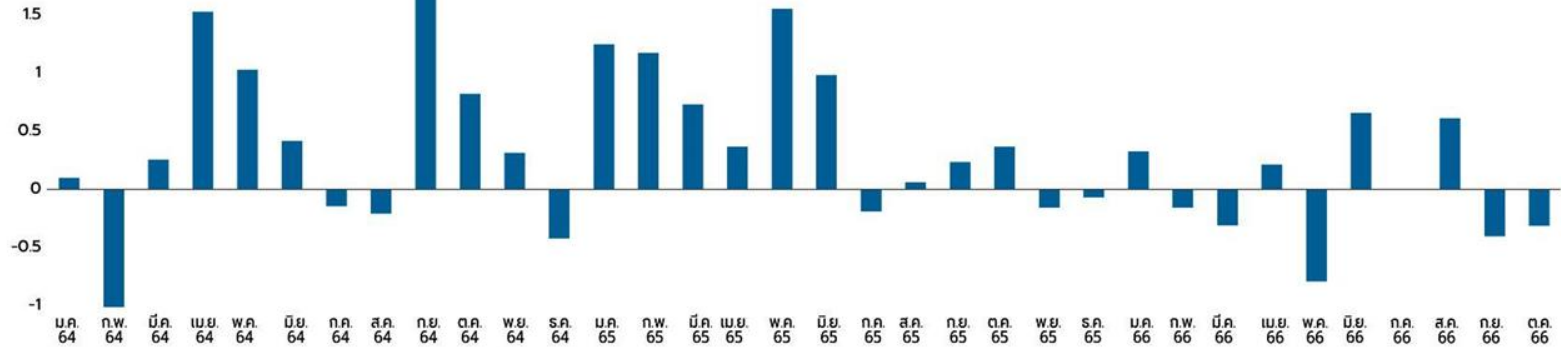
3. สืบค้นข้อมูลเมื่อวันที่ 9 ตุลาคม 2566



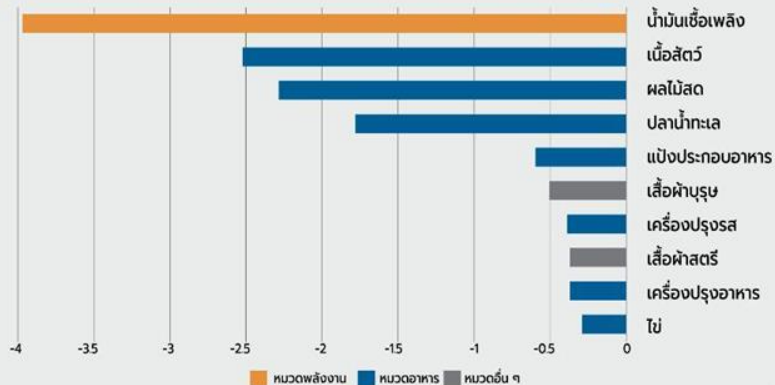
ดัชนีราคาผู้บริโภคปรับตัวลดลงต่อเนื่องเป็นเดือนที่ 2 โดยเฉพาะจากราคาน้ำมันที่ปรับลดลงชัดเจนจากมาตรการช่วยเหลือของภาครัฐ รวมถึงราคาสินค้าในกลุ่มอาหารที่ปรับตัวดีขึ้นหลายรายการ



การเปลี่ยนแปลงของดัชนีราคาผู้บริโภค(%MoM)

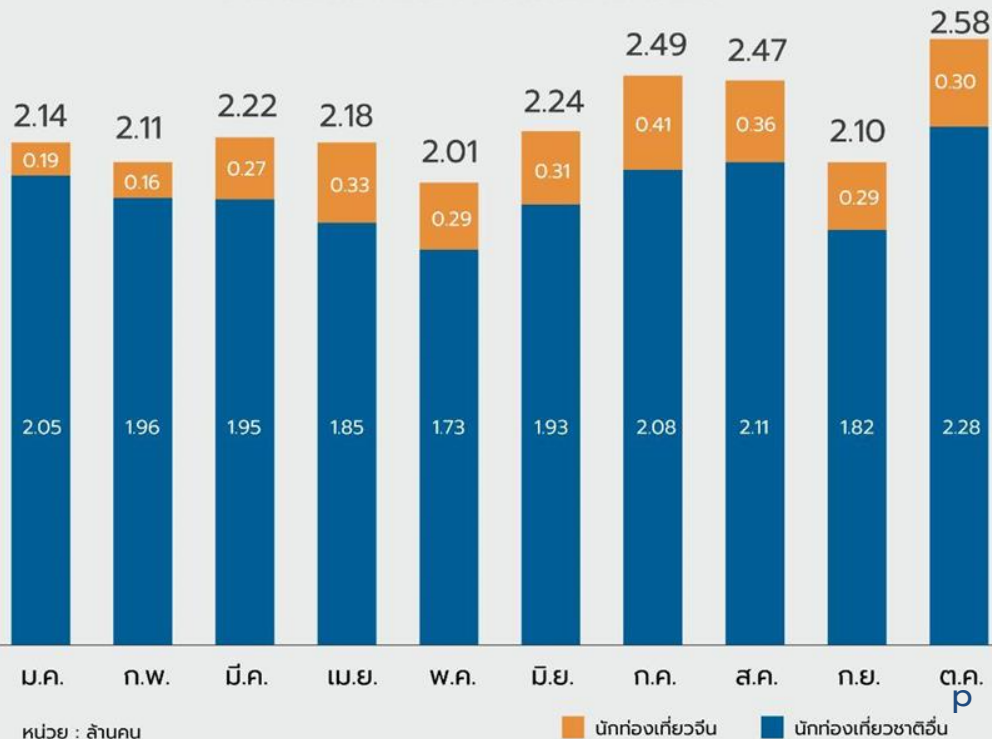


ประเภทสินค้าที่มีการปรับตัวลดลงของดัชนีราคามากที่สุด (%MoM)



จำนวนนักท่องเที่ยวต่างชาติเดินทางเข้าไทยเดือนตุลาคม ปรับตัวเพิ่มขึ้น แต่การเพิ่มขึ้นของนักท่องเที่ยวจีนยังอยู่ในระดับต่ำ รวมถึงค่าใช้จ่ายในการท่องเที่ยวที่ยังอยู่ในระดับต่ำ

จำนวนนักท่องเที่ยวต่างชาติเดินทางเข้าไทย

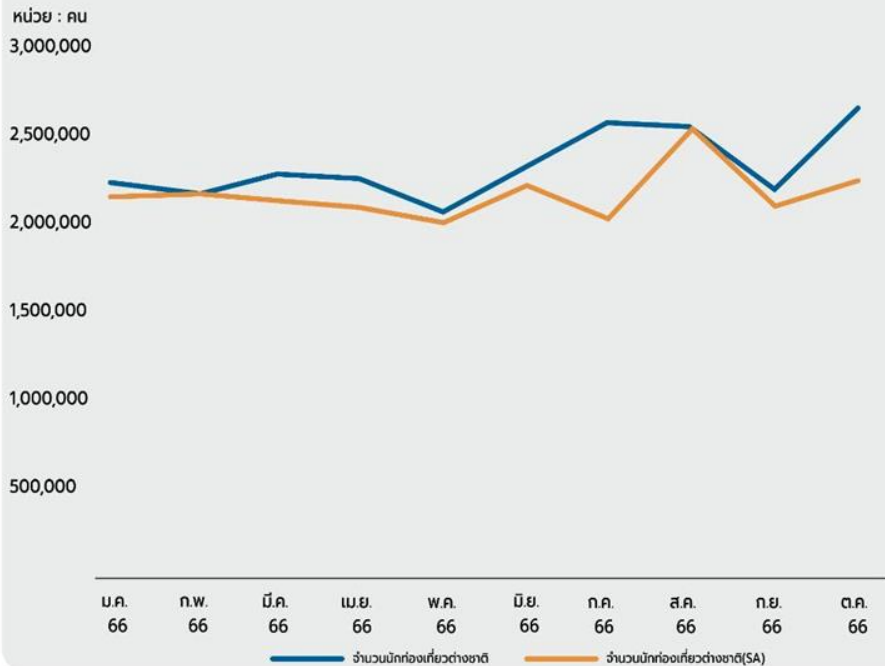


ค่าใช้จ่ายในการท่องเที่ยวเฉลี่ย (2562 คือค่าฐาน = 100)

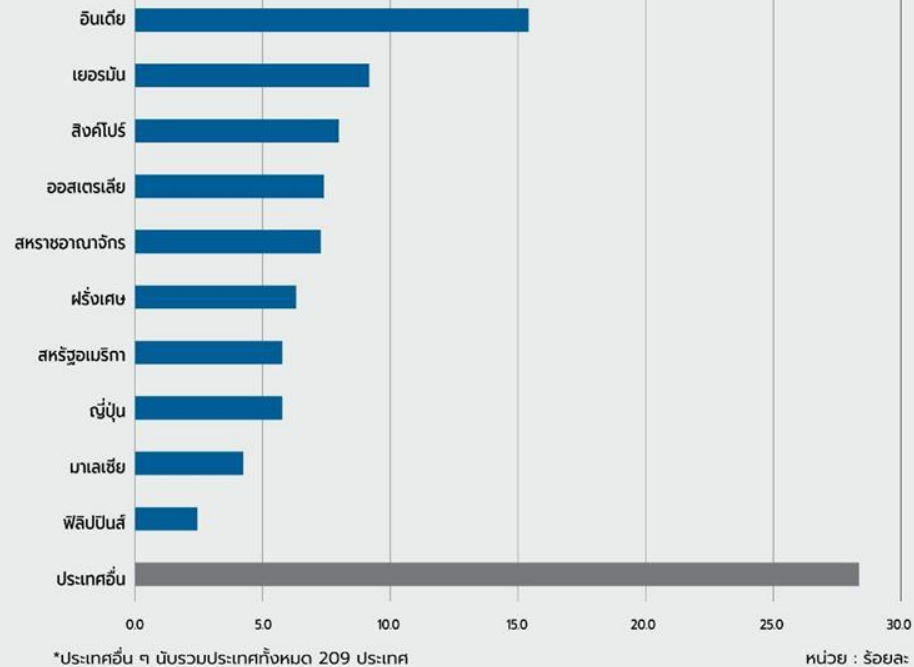


สถานการณ์ท่องเที่ยวหลังตัดผลของฤดูกาลแล้วยังปรับตัวดีขึ้นจากเดือนก่อนหน้า แต่ยังมีการขยายตัวที่ต่ำ โดยการจองเครื่องบินเข้าไทยในเดือนตุลาคม มาจากอินเดีย และเยอรมัน เป็นหลัก

### จำนวนนักท่องเที่ยวต่างชาติเดินทางเข้าไทยปี 2566



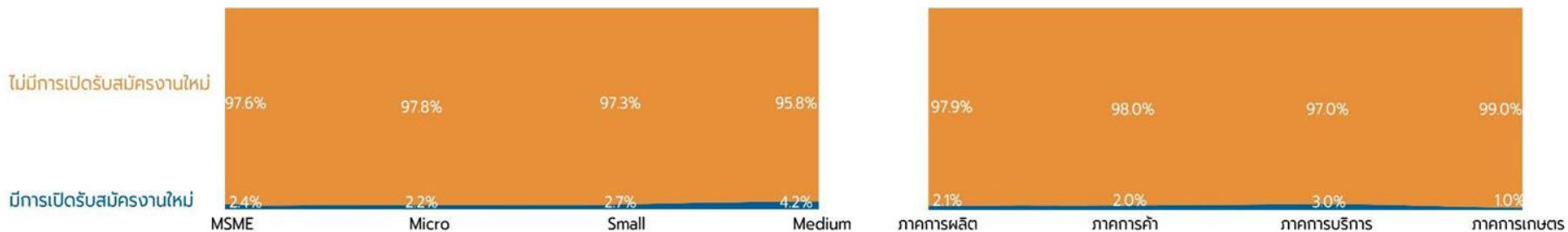
### สัดส่วนการจองเครื่องบินเข้าไทยผ่าน Google เดือนตุลาคม 2566



# MSME ส่วนใหญ่ยังไม่มี การเปิดรับสมัครงานใหม่ แต่ที่มีการเปิดจะเป็นธุรกิจขนาดกลาง โดยเฉพาะภาคการบริการ และภาคการผลิต



## ความต้องการแรงงานใหม่ของธุรกิจ MSME



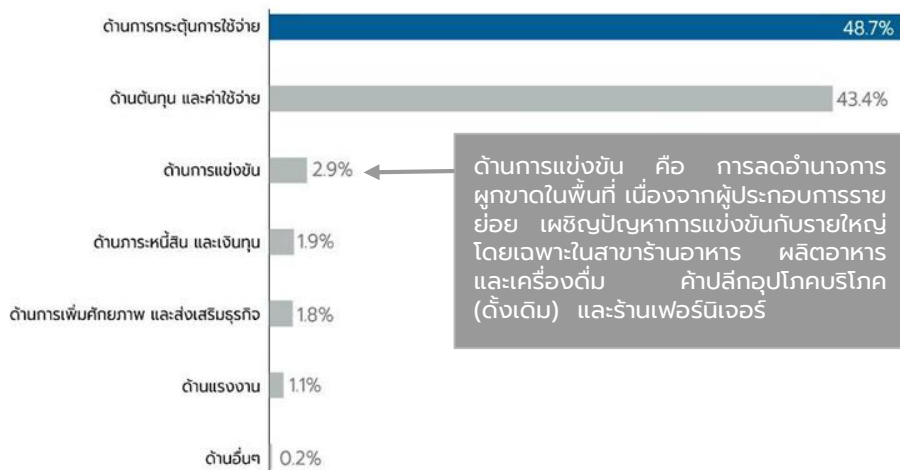
	3 อันดับสาขาธุรกิจที่มีการเปิดรับสมัครงานมากที่สุด	ตำแหน่งงาน/หน้าที่งานที่ต้องการ
	ไม้และเฟอร์นิเจอร์	พนักงานขาย พนักงานขนส่ง/ขนของ
	อัญมณีและเครื่องประดับ	แอดมิน กราฟฟิก พนักงานทั่วไป
	ยารักษาโรค/สมุนไพร	พนักงานยกของ/ขนของ
	สาขาการผลิตอื่น ๆ	แอดมิน พนักงานขาย พนักงานทั่วไป พนักงานส่งของ/ขนของ
	สินค้าอุปโภคและบริโภค	พนักงานยกของ/ขนของ แคชเชียร์ พนักงานทั่วไป
	วัสดุก่อสร้าง	พนักงานขนส่ง/ขนของ พนักงานบัญชี พนักงานขาย
	อุปโภค/บริโภค(Modern trade)	พนักงานยกของ/ขนของ พนักงานทั่วไป
	สาขาการค้าอื่น ๆ	พนักงานทั่วไป พนักงานยกของ/ขนของ แคชเชียร์ ช่างซ่อมยานยนต์ ช่างไฟฟ้า
	โรงแรม/เกสต์เฮาส์/บังกะโล	พนักงานต้อนรับ พนักงานบริการทั่วไป
	การท่องเที่ยว	พนักงานบริการทั่วไป พนักงานขับเรือ
	ด้านการขนส่งสินค้า	พนักงานขับรถ พนักงานยกของ/ขนของ
	สาขาบริการอื่น ๆ	พนักงานเสิร์ฟ ช่างทำเล็บ/เสริมสวย พนักงานขาย พนักงานขับรถ พนักงานทั่วไป
	ธุรกิจการเกษตร	พนักงานขาย แรงงาน



# MSME ต้องการช่วยเหลือด้านการกระตุ้นใช้จ่ายมากที่สุด



## สิ่งที่ธุรกิจ MSME ต้องการให้ภาครัฐเข้ามาช่วยเหลือมากที่สุด



ด้านการแข่งขัน คือ การลดอำนาจการผูกขาดในพื้นที่ เนื่องจากผู้ประกอบการรายย่อย เผชิญปัญหาการแข่งขันกับรายใหญ่ โดยเฉพาะในสาขาร้านอาหาร ผลิตอาหาร และเครื่องดื่ม คาเฟ่ กอปรกับโควิด (ดั้งเดิม) และร้านเฟอร์นิเจอร์



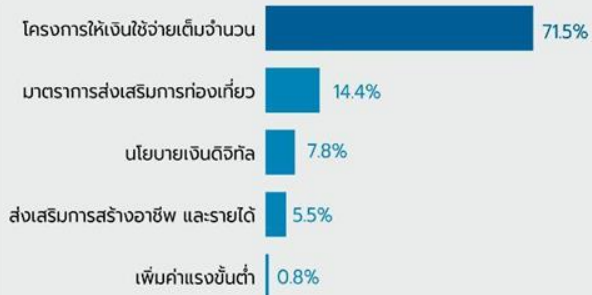
## ความต้องการความช่วยเหลือเร่งด่วน

ด้านที่ต้องการ	Micro	Small	Medium
ด้านการกระตุ้นใช้จ่าย	50.6%	51.3%	46.2%
ด้านต้นทุน และค่าใช้จ่าย	41.9%	42.0%	30.8%
ด้านการแข่งขัน	3.3%		
ด้านการหนี้สิน และเงินทุน	1.4%	2.9%	11.5%
ด้านการเพิ่มศักยภาพ และส่งเสริมธุรกิจ	1.7%	1.3%	5.8%
ด้านแรงงาน	0.9%	2.1%	1.9%
ด้านอื่นๆ	0.2%	0.4%	3.8%

ด้านที่ต้องการ	ภาคการผลิต	ภาคการค้า	ภาคบริการ	ภาคเกษตร
ด้านการกระตุ้นใช้จ่าย	45.0%	48.5%	56.3%	46.2%
ด้านต้นทุน และค่าใช้จ่าย	42.0%	46.3%	37.0%	48.3%
ด้านการแข่งขัน	5.9%	1.0%	2.5%	
ด้านการหนี้สิน และเงินทุน	3.7%	1.9%	0.6%	2.2%
ด้านการเพิ่มศักยภาพ และส่งเสริมธุรกิจ	1.8%	0.8%	2.4%	2.2%
ด้านแรงงาน	1.2%	1.2%	1.0%	
ด้านอื่นๆ	0.4%	0.3%	0.2%	1.1%

# ความช่วยเหลือที่ MSME ต้องการมากที่สุดแต่ละด้าน

## ด้านการกระตุ้นการใช้จ่าย



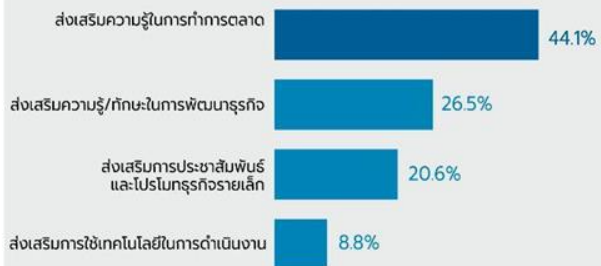
## ด้านต้นทุน และค่าใช้จ่าย



## ด้านภาระหนี้สิน และเงินทุน



## ด้านการเพิ่มศักยภาพ และส่งเสริมธุรกิจ



## ด้านแรงงาน



## ด้านอื่นๆ

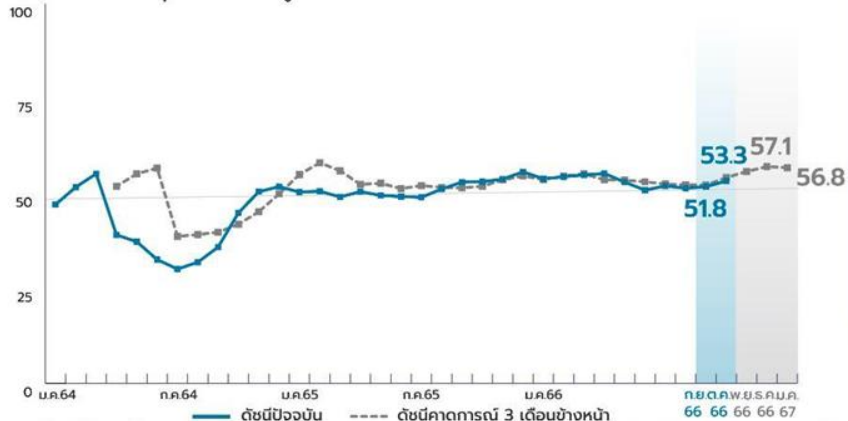


# ดัชนีความเชื่อมั่น

# ผู้ประกอบการ SME (SMESI)

## เดือนตุลาคม 2566

\*เก็บข้อมูลระหว่างวันที่ 21-31 ตุลาคม 2566 จากผู้ประกอบการ SME 2,783 ราย จาก 25 สาขาธุรกิจ จาก 6 ภูมิภาค



หมายเหตุ : ดัชนีความเชื่อมั่น SMEs ภาคธุรกิจต่างๆ

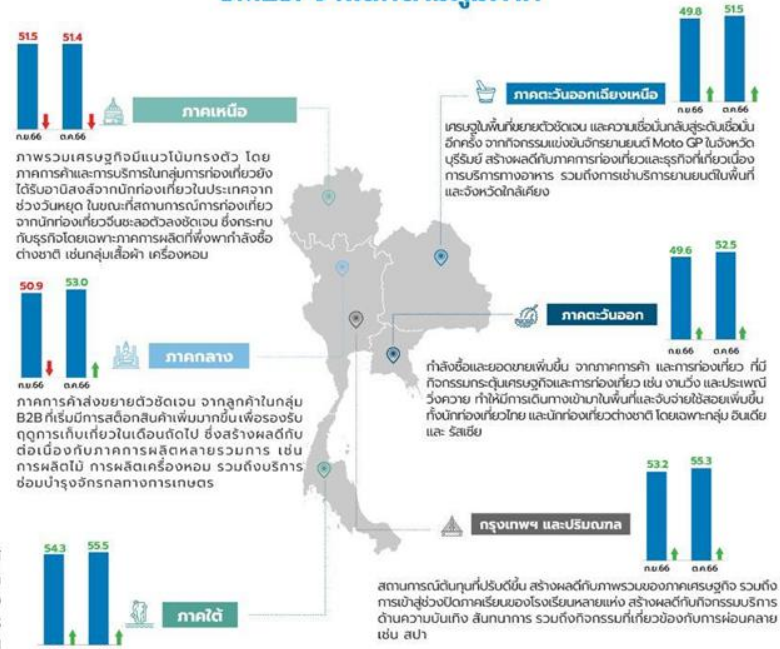
### ดัชนีปัจจุบัน

ดัชนีความเชื่อมั่นผู้ประกอบการ SME เดือนตุลาคม 2566 ปรับตัวเพิ่มขึ้น สอดรับกับมาตรการช่วยเหลือค่าครองชีพทั้งด้านค่าไฟฟ้า และค่าน้ำมันเชื้อเพลิง สะท้อนในรูปแบบของต้นทุนและกำไรของภาคธุรกิจที่ปรับตัวดีขึ้นชัดเจนนอกจากนี้ การผลิตและการค้าส่งยังมีภาระเร่งกำลังการผลิตเพื่อส่งสินค้าเข้าสู่ตลาด โดยเฉพาะกลุ่มการผลิตอาหารผลิตเพื่อส่งออกไปยังต่างประเทศเพื่อรองรับความต้องการสินค้าในช่วง High season

### ดัชนีค่าการณ 3 เดือนข้างหน้า

ดัชนีความเชื่อมั่น ๓ ค่าการณ 3 เดือนข้างหน้า มีแนวโน้มทรงตัว ถึงแม้ผู้ประกอบการจะมองว่ากำลังซื้อจะยังได้รับผลจากช่วง High season แต่ยังคงสะท้อนความกังวลด้านต้นทุน รวมถึง การขาดแคลนของสินค้าบางชนิด เช่น น้ำมัน และสินค้าจากผลผลิตทางการเกษตร เช่น ข้าว และผักผลไม้ อย่างไรก็ตามผู้ประกอบการ ยังมีความเชื่อมั่นในภาคธุรกิจ และมีแนวโน้มที่จะมีการจ้างงานมากขึ้น

## SMESI จำแนกตามภูมิภาค



**ภาคเหนือ**  
ภาพรวมเศรษฐกิจมีแนวโน้มทรงตัว โดยภาคการค้าและการบริการในกลุ่มท่องเที่ยวยังได้รับอานิสงส์จากนักท่องเที่ยวในประเภทจากช่วงวันหยุด ในขณะที่สถานการณ์การท่องเที่ยวจากนักท่องเที่ยวระยะลดตัวลงชัดเจน ซึ่งกระทบกับธุรกิจโดยเฉพาะภาคการผลิตที่พึ่งพาทำคำสั่งซื้อต่างชาติ เช่น กลุ่มเสื้อผ้า เครื่องหอม

**ภาคตะวันออกเฉียงเหนือ**  
เศรษฐกิจในพื้นที่ขยายตัวชัดเจน และความเชื่อมั่นกลับสู่ระดับดีขึ้นอีกครั้ง จากกิจกรรมแข่งขันจากรายงานเขต MOTO GP ในจังหวัดบุรีรัมย์ สร้างผลดีกับภาคการท่องเที่ยวและธุรกิจที่เกี่ยวข้องเนื่องจากการบริการภาคอาหาร รวมถึงการเข้าบริการรถยนต์ในพื้นที่และจังหวัดใกล้เคียง

**ภาคกลาง**  
ภาคการค้าส่งขยายตัวชัดเจน จากลูกค้าในกลุ่ม B2B ที่เริ่มมีการสต็อกสินค้าเพิ่มขึ้นเพื่อรองรับฤดูกาลท่องเที่ยวในเดือนถัดไป ซึ่งสร้างผลดีกับต่อเนื่องกับภาคการผลิตหลายรวมการ เช่น การผลิตไม้ การผลิตเครื่องหอม รวมถึงบริการซ่อมบำรุงจักรกลทางการเกษตร

**ภาคตะวันออก**  
กำลังซื้อและยอดขายเพิ่มขึ้น จากภาคการค้า และการท่องเที่ยว ที่มีกิจกรรมกระตุ้นเศรษฐกิจและการท่องเที่ยว เช่น งานวิ่ง และประเพณีวิ่งควาย ทำให้มีการเดินทางเข้ามาในพื้นที่และจังหวัดใกล้เคียงเพิ่มขึ้นทั้งนักท่องเที่ยวไทย และนักท่องเที่ยวต่างชาติ โดยเฉพาะกลุ่ม ชิมดื่ม และ สลิมดื่ม

**กรุงเทพฯ และปริมณฑล**  
สถานการณ์ต้นทุนที่ปรับดีขึ้น สร้างผลดีกับภาพรวมของภาคเศรษฐกิจ รวมถึงการเข้าสู่ช่วงปิดภาคเรียนของโรงเรียนหลายแห่ง สร้างผลดีกับกิจกรรมบริการด้านความบันเทิง สันทนาการ รวมถึงกิจกรรมที่เกี่ยวข้องกับการผ่อนคลาย เช่น สปา

กำลังซื้อในพื้นที่ยังคงขยายตัวจากภาคเกษตรเดือนสิบ โดยเฉพาะในพื้นที่จังหวัดนครราชสีมา สร้างผลดีกับธุรกิจผลิตอาหารและเครื่องดื่ม ซึ่งเป็นช่วงใช้พักร้อน นอกจากนี้สถานการณ์ต้นทุนในพื้นที่รับตัวขึ้นชัดเจน กระทบกับสินค้าอุตสาหกรรมมากขึ้นด้วยส่งผลอย่างไร้ความคาดหมายต่อตลาดแรงงานที่เริ่มกลับคืนมาอย่างชัดเจนได้ จากสถานการณ์ต้นทุนถูกในหลายพื้นที่

ดัชนี SMESI มีค่าสูงสุดที่เกิน 100 แสดงถึงความเชื่อมั่นที่เกิน 100%  
 ดัชนี > 50 หมายถึง ความเชื่อมั่นผู้ประกอบการ "ดี" จากเดือนก่อนหน้า  
 ดัชนี = 50 หมายถึง ความเชื่อมั่นผู้ประกอบการ "ทรงตัว" จากเดือนก่อนหน้า  
 ดัชนี < 50 หมายถึง ความเชื่อมั่นผู้ประกอบการ "ลดลง" จากเดือนก่อนหน้า

