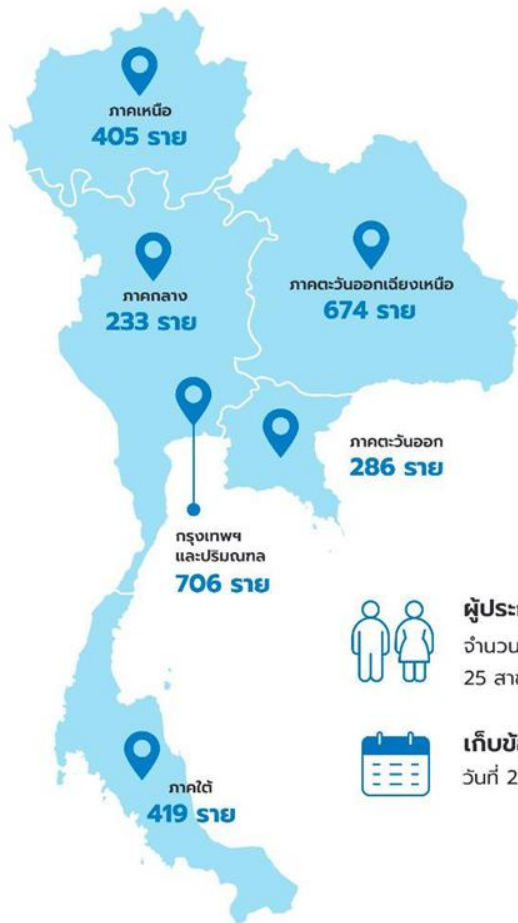


ดัชนีความเชื่อมั่น ผู้ประกอบการ SME

ประจำเดือน พฤศจิกายน 2566



ผู้ประกอบการ SME
จำนวน 2,723 ราย จาก 6 ภูมิภาค
25 สาขาธุรกิจ



เก็บข้อมูลระหว่าง
วันที่ 20-30 พฤศจิกายน 2566

ดัชนีความเชื่อมั่นผู้ประกอบการ SME ประจำเดือน พฤศจิกายน 2566

สัดส่วนการเก็บข้อมูล

30.3% ภาคการผลิต
จำนวน 824 ราย



27.5% ภาคการค้า
จำนวน 748 ราย



38.5% ภาคการบริการ
จำนวน 1,048 ราย



3.8% ภาคการเกษตร
จำนวน 103 ราย



สัดส่วนกลุ่มตัวอย่าง

81.1%
MICRO

14.9%
SMALL

4.0%
MEDIUM

กลุ่มตัวอย่างธุรกิจ



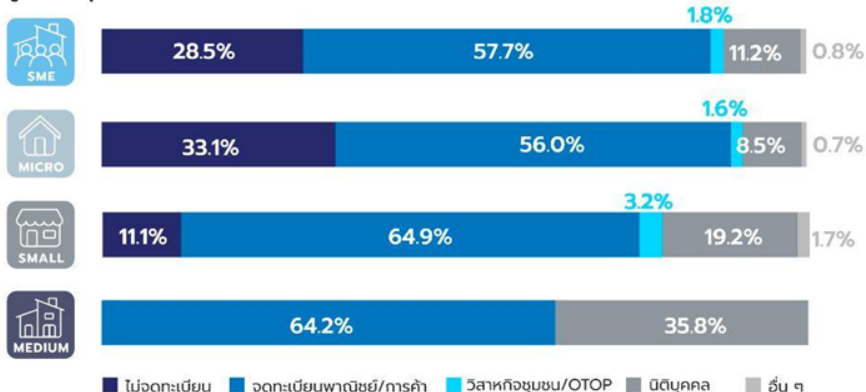
จำนวนแรงงานเฉลี่ย



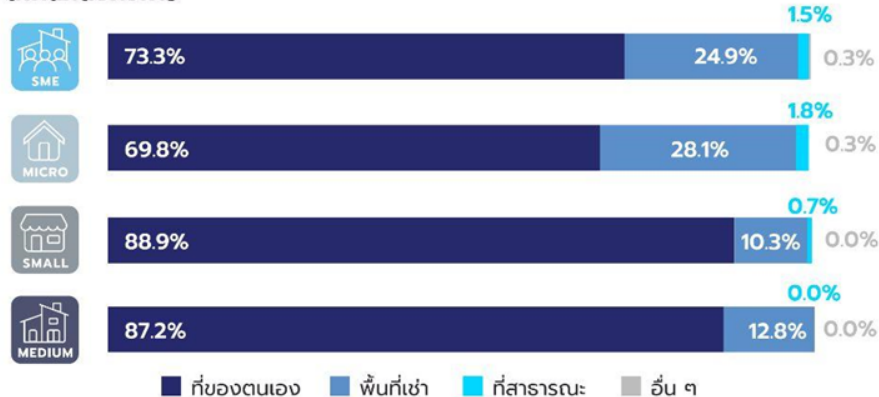
สัดส่วนการส่งออก



รูปแบบธุรกิจ



สถานที่ตั้งกิจการ

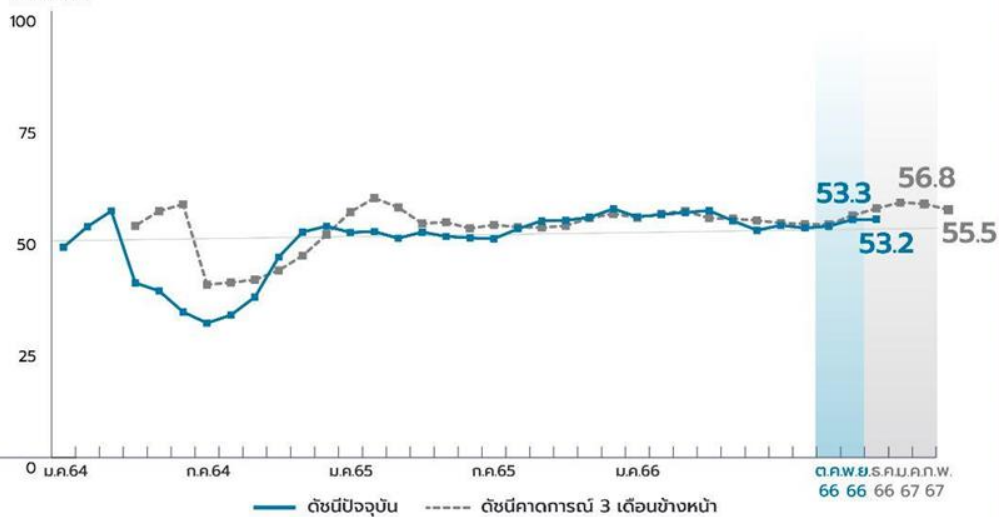


ดัชนีความเชื่อมั่นฯ (SMESI)

“ทรงตัวจากเดือนก่อนหน้า โดยชะลอตัวในภาคการค้า และธุรกิจในภาคใต้จากอุทกภัย ในขณะที่ภาคการผลิตยังขยายตัว”

ดัชนีความเชื่อมั่นฯ SME ประเทศ

หน่วย : ดัชนี



ดัชนีความเชื่อมั่นผู้ประกอบการ SME เดือนพฤศจิกายน 2566 ค่อนข้างทรงตัวเมื่อเทียบกับเดือนก่อนหน้า โดยชะลอตัวลงในภาคการค้าหลายภูมิภาค และภาคบริการก็ค่อนข้างทรงตัว แม้กระทั่งธุรกิจโรงแรม/ที่พัก อีกทั้งธุรกิจใภาคใต้ปรับลดลงอย่างมากจากผลกระทบฝนตกหนัก และน้ำท่วมหลายพื้นที่ อย่างไรก็ตามภาคการผลิตยังขยายตัวในหลายภูมิภาคจากการเพิ่มปริมาณการผลิตเพื่อรองรับเศรษฐกิจในช่วงปลายปี และระดับความเชื่อมั่นฯ ยังเกินค่าฐานในทุกภูมิภาค

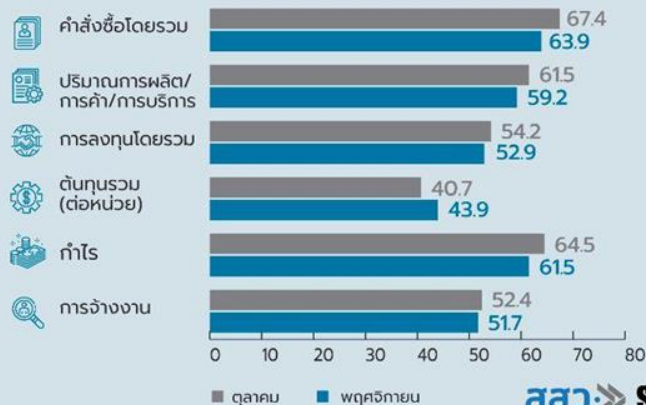
ดัชนีฯ คาดการณ์ 3 เดือนข้างหน้าปรับตัวลดลง โดยชะลอตัวลงในเกือบทุกองค์ประกอบ โดยเฉพาะคำสั่งซื้อที่ปรับลดลงมากที่สุด สะท้อนความมั่นใจต่อคำสั่งซื้อที่ลดลง และยังคงมีความไม่ชัดเจนต่อมาตรการกระตุ้นการใช้จ่ายจากภาครัฐในอีก 3 เดือนข้างหน้า อย่างไรก็ตามองค์ประกอบด้านต้นทุนปรับตัวดีขึ้นอย่างต่อเนื่อง จากความมั่นใจต่อมาตรการควบคุมราคา และช่วยเหลือค่าครองชีพจากภาครัฐ

ดัชนีความเชื่อมั่นผู้ประกอบการ SME ประจำเดือน พฤศจิกายน 2566

ดัชนีองค์ประกอบปัจจุบันรวมภาคธุรกิจ รวมประเทศ

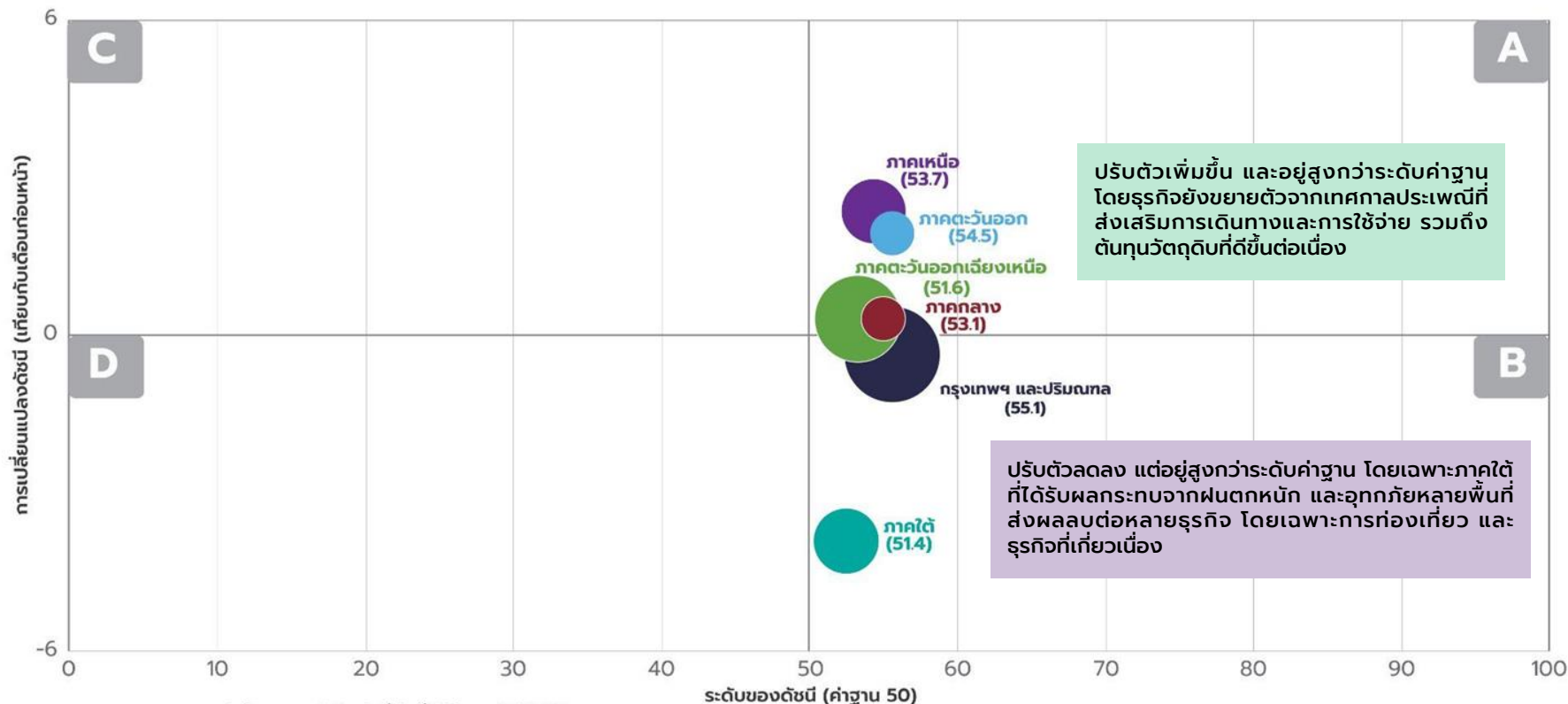


ดัชนีองค์ประกอบคาดการณ์ 3 เดือนข้างหน้า รวมภาคธุรกิจ รวมประเทศ



การเปลี่ยนแปลงและค่าระดับดัชนีความเชื่อมั่นฯ ปัจจุบัน (SMESI) รายภูมิภาค

“ความเชื่อมั่นฯ ในภาคเหนือและตะวันออกเพิ่มขึ้น ส่วนภาคใต้ลดลง ที่เหลือค่อนข้างทรงตัว”



หมายเหตุ : ขนาดของวงกลม แสดงถึงจำนวนของกลุ่มตัวอย่างที่เก็บเพื่อใช้คำนวณดัชนี SMESI
ดัชนีความเชื่อมั่นผู้ประกอบการ SME ประจำเดือน พฤศจิกายน 2566

ดัชนีความเชื่อมั่นฯ ปัจจุบัน (SMESI) ภาคธุรกิจรายภูมิภาค

“ภาคการผลิตปรับตัวดีขึ้นในเกือบทุกพื้นที่ ในขณะที่ภาคการเกษตร และภาคการค้าปรับตัวลดลงในหลายพื้นที่”



หมายเหตุ : สี : ● สาขาธุรกิจภาคการผลิต ● สาขาธุรกิจภาคบริการ
● สาขาธุรกิจภาคการค้า ● สาขาธุรกิจภาคการเกษตร

ดัชนีความเชื่อมั่นฯ ปัจจุบัน (SMESI) และแนวโน้มธุรกิจ SME รายภูมิภาค



ภาคเหนือ



เศรษฐกิจในพื้นที่ขยายตัวจากภาคการท่องเที่ยว และธุรกิจที่เกี่ยวข้อง โดยเฉพาะภาคการค้า รวมถึงการผลิตสินค้าในกลุ่ม เสื้อผ้า เครื่องหอม และยาสมุนไพร นอกจากนี้ภาคการเกษตรยังปรับตัวดีขึ้น โดยเฉพาะกับสินค้าเกษตรเมืองหนาว เช่น ผักสลัด สตอเบอร์รี่ และอะโวคาโด



ภาคตะวันออก



ภาคบริการขยายตัว โดยเฉพาะร้านวัสดุก่อสร้าง และการผลิตภัณฑ์โลหะจากอานิสงส์การเร่งโครงการก่อสร้างโครงสร้างพื้นฐานในเขตพัฒนาพิเศษภาคตะวันออก รวมถึงภาคการท่องเที่ยวที่ยังขยายตัวต่อเนื่อง



ภาคกลาง



เศรษฐกิจทรงตัวใกล้เคียงกับเดือนก่อนหน้า โดยภาคการผลิต เช่น กลุ่มเสื้อผ้า สิ่งทอ และผลิตภัณฑ์อาหารที่ขยายตัวต่อเนื่องจากลูกค้ากลุ่ม B2B และได้ผลดีจากต้นทุนการผลิต เช่น ค่าดิบ ที่ราคาเริ่มปรับตัวดีขึ้น ในขณะที่ภาคการเกษตรชะลอลงจากความผันผวนของปริมาณผลผลิต และธุรกิจบริการในสาขาการขนส่งและบริการความงามที่ปรับตัวลดลง



ภาคตะวันออกเฉียงเหนือ



ภาพรวมเศรษฐกิจมีแนวโน้มทรงตัว โดยภาคเกษตรปรับตัวเพิ่มขึ้นในช่วงเก็บเกี่ยวข้าวนาปี รวมถึงภาคการผลิต โดยเฉพาะในกลุ่มผลิตภัณฑ์พลาสติกและโลหะ ส่วนภาคการค้าปรับตัวลดลง ตามกำลังซื้อที่ชะลอตัว รวมถึงมีความกังวลด้านต้นทุนค่าใช้จ่ายในการเก็บเกี่ยวผลิตทางการเกษตร และการจัดหาแรงงาน



กรุงเทพฯ และปริมณฑล



เศรษฐกิจปรับตัวลดลงเล็กน้อย โดยภาคการค้า และการผลิตยังขยายตัวต่อเนื่อง จากอีเว้นท์ และงานเทศกาลที่มีอย่างต่อเนื่อง แต่ภาคบริการ โดยเฉพาะผู้ประกอบการด้านอสังหาริมทรัพย์ และขนส่งสินค้าปรับตัวลดลง รวมถึงผู้ประกอบการกำลังเผชิญปัญหาค่าเช่าพื้นที่ชั่วคราวเพิ่มขึ้นอย่างมาก โดยเฉพาะภาคการค้าและการผลิตในกลุ่มอาหาร



ภาคใต้



เศรษฐกิจชะลอตัวค่อนข้างมาก จากสภาพอากาศแปรปรวน มีฝนตกหนักตลอดทั้งเดือน รวมถึงน้ำท่วมในหลายพื้นที่ ส่งผลให้ภาคธุรกิจชะลอตัวลง โดยเฉพาะสาขาการท่องเที่ยว และธุรกิจที่เกี่ยวข้อง รวมถึงภาคการเกษตรที่ผลผลิตทางการเกษตรเสียหาย โดยเฉพาะทุเรียน



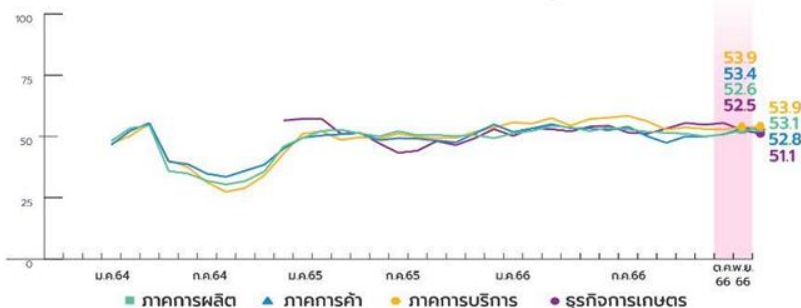
หมายเหตุ : ตัวเลขการเปลี่ยนแปลงคิดเทียบกับจากเดือนก่อนหน้า (MoM)



ดัชนีความเชื่อมั่นฯ ปัจจุบัน SMESI ภาคธุรกิจ

“ภาคการผลิตปรับตัวดีขึ้น ขณะภาคธุรกิจอื่น ๆ ทรงตัว หรือมีแนวโน้มเริ่มชะลอตัว”

ดัชนีความเชื่อมั่น SMESI ภาคธุรกิจ



หมายเหตุ: มีการเพิ่มสาขาธุรกิจภาคการผลิตและเริ่มมีข้อมูลตั้งแต่เดือน ต.ค. 64 ได้แก่ ผลิตภัณฑ์ยาง ผลิตภัณฑ์พลาสติก ยารักษาโรค/สมุนไพร อัญมณี และเครื่องประดับ การผลิตเครื่องหอม เครื่องสำอาง และผลิตภัณฑ์ในห้องน้ำ และบริการซ่อมบำรุง

ภาคการผลิต $\uparrow 0.5$



ยอดขายและกำลังการผลิตยังเพิ่มขึ้นต่อเนื่อง ทั้งคำสั่งซื้อในปัจจุบัน และเตรียมรองรับในช่วงเทศกาลปลายปี รวมถึงยังได้รับผลบวกจากด้านต้นทุนหลายรายการที่ปรับตัวดีขึ้น เช่น น้ำมันเชื้อเพลิง พลาสติก และโลหะ

ภาคการค้า $\downarrow -0.6$



การค้าชะลอตัวลงในหลายพื้นที่ โดยเฉพาะคำสั่ง ทั้งอุปโภคบริโภค และวัสดุก่อสร้าง รวมถึงค้าปลีกดั้งเดิม แต่บางพื้นที่ยังขยายตัวได้จากกิจกรรมอีเวนต์ การท่องเที่ยวและการเดินทาง โดยเฉพาะภาคเหนือ และตะวันออก

ภาคการบริการ $= 0.0$



ภาพรวมทรงตัวเมื่อเปรียบเทียบกับเดือนก่อนหน้า โดยกลุ่มที่ขยายตัวได้ดีคือ ร้านอาหาร ที่ได้ผลดีจากต้นทมนวัตุดิบและเชื้อเพลิงปรับตัวลดลง ในขณะที่กลุ่มบริการหลายสาขาปรับลดลง เช่น โรงแรม/ที่พัก การก่อสร้าง และอสังหาริมทรัพย์ เป็นต้น

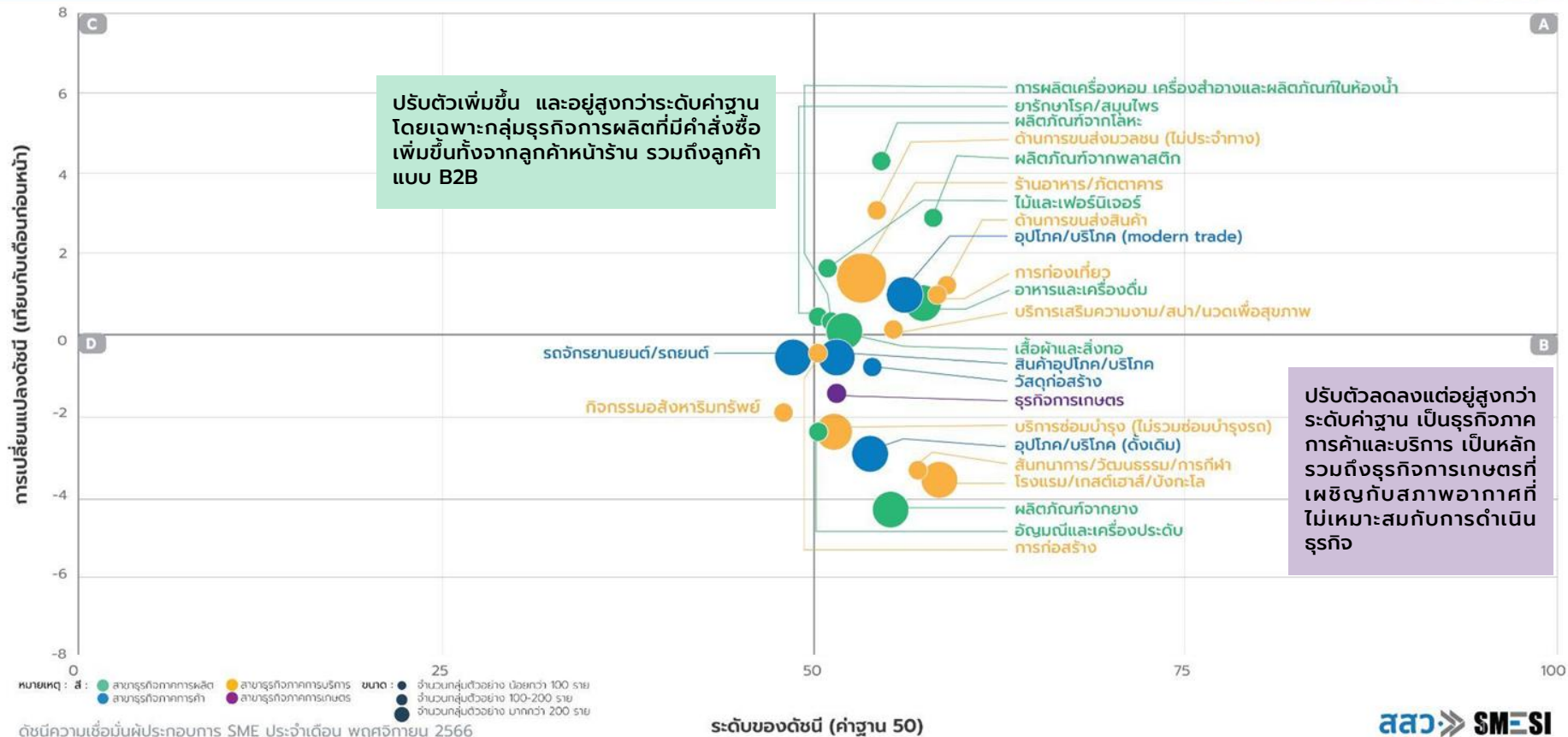
ภาคการเกษตร $\downarrow -1.4$



ภาคการเกษตรชะลอตัวลง จากสภาพอากาศที่แปรปรวนส่งผลกระทบต่อพื้นที่เพาะปลูกสำคัญหลายพื้นที่ เช่น ภาคกลาง และภาคใต้ที่เผชิญกับปัญหาอุทกภัยหลายพื้นที่

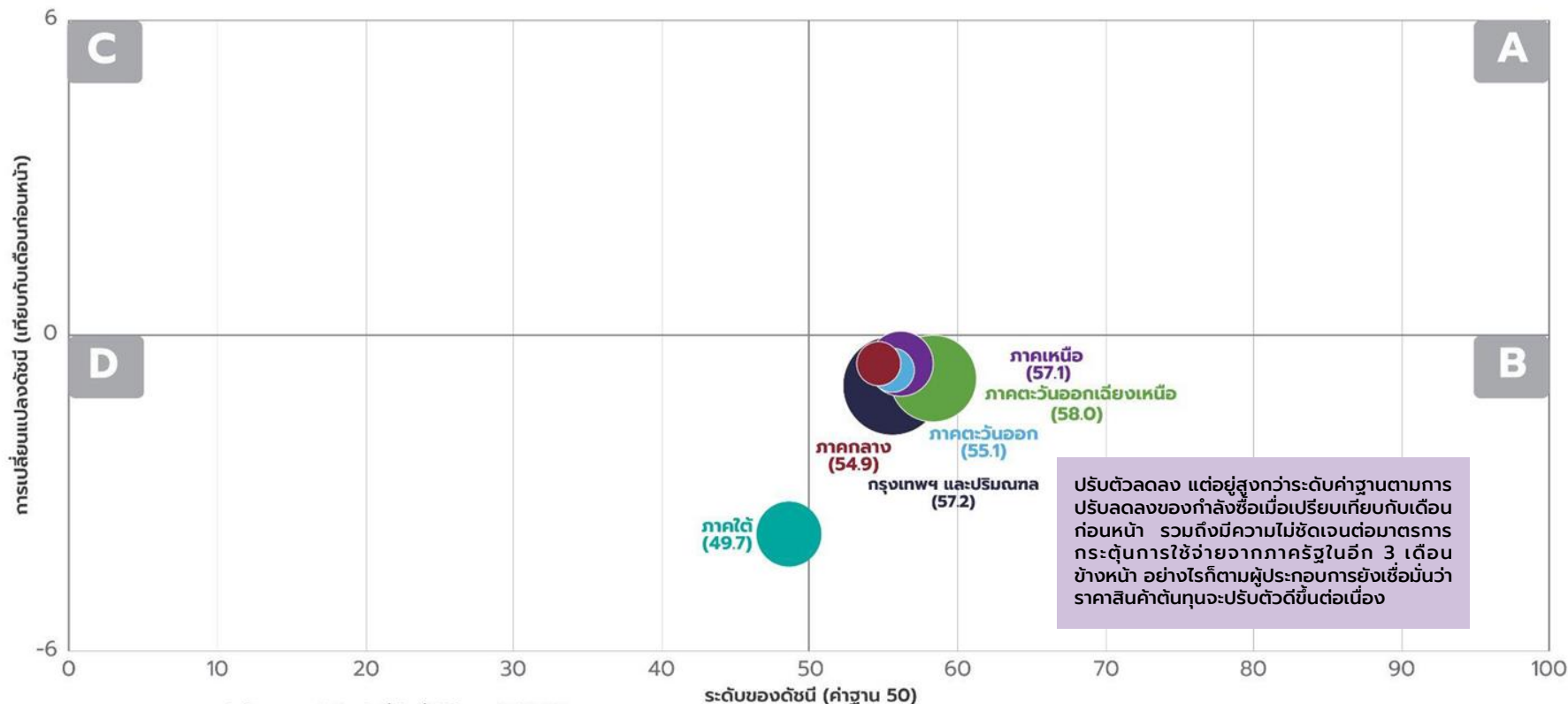
การเปลี่ยนแปลงและค่าระดับดัชนีความเชื่อมั่นฯ ปัจจุบัน MSME รายสาขาธุรกิจ

“เกือบทั้งหมดอยู่สูงกว่าระดับค่าฐาน โดยครั้งหนึ่งปรับตัวเพิ่มขึ้น โดยเฉพาะภาคการผลิตเป็นสำคัญ ในขณะที่กลุ่มธุรกิจภาคการค้าและบริการ รวมถึงธุรกิจเกษตรที่ค่อนข้างทรงตัวหรือปรับตัวลดลง”



การเปลี่ยนแปลงและค่าระดับดัชนีความเชื่อมั่นฯ **ภาคการณ** (SMESI) รายภูมิภาค

“ทั้งหมดอยู่สูงกว่าระดับค่าฐาน แต่ปรับตัวลดลง สะท้อนความมั่นใจต่อกำลังซื้อในอนาคตที่ลดลง”

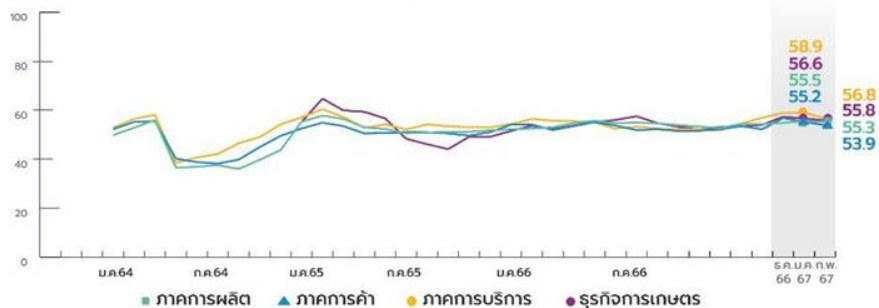


หมายเหตุ : ขนาดของวงกลม แสดงถึงจำนวนของกลุ่มตัวอย่างที่เก็บเพื่อใช้คำนวณดัชนี SMESI
ดัชนีความเชื่อมั่นผู้ประกอบการ SME ประจำเดือน พฤศจิกายน 2566

ดัชนีความเชื่อมั่นฯ **คาดการณ์ SMESI ภาคธุรกิจ**

“ภาคธุรกิจชะลอลงทั้งหมด โดยเฉพาะภาคการบริการและภาคการค้าเมื่อเปรียบเทียบกับเดือนก่อนหน้า”

ดัชนีความเชื่อมั่น SMESI ภาคธุรกิจ **คาดการณ์ 3 เดือนข้างหน้า**



หมายเหตุ: มีการเพิ่มสาขาธุรกิจการผลิตและเริ่มมีข้อมูลตั้งแต่วันที่ 64 ได้แก่ ผลิตภัณฑ์ยาง ผลิตภัณฑ์พลาสติก ยารักษาโรค/สมุนไพร อัญมณี และเครื่องประดับ การผลิตเครื่องหอม เครื่องสำอาง และผลิตภัณฑ์ในท้องถิ่น และบริการซ่อมบำรุง

ภาคการผลิต = -0.2



ภาคการผลิตชะลอตัวเล็กน้อย ตามการสิ้นสุดของช่วงเทศกาล และการเดินทาง โดยผู้ประกอบการคาดว่าจะลดกำลังการผลิตลง เพื่อรอความชัดเจนต่อภาวะเศรษฐกิจและมาตรการจากภาครัฐ

ภาคการค้า ↓ -1.3



ภาคการค้าชะลอตัวลงเมื่อเปรียบเทียบกับช่วงปลายปี เป็นผลจากแนวโน้มกำลังซื้อที่คาดว่าจะลดลง และยังมีความไม่ชัดเจนต่อมาตรการกระตุ้นการใช้จ่ายจากภาครัฐในอีก 3 เดือนข้างหน้า

ภาคการบริการ ↓ -2.1



ภาคบริการปรับตัวลดลงมากที่สุด โดยเฉพาะสาขาที่พึ่งพากำลังซื้อจากนักท่องเที่ยว เมื่อเทียบกับการคาดการณ์ในเดือนก่อนหน้า อย่างไรก็ตาม บริการก่อสร้างคาดว่าจะปรับตัวดีขึ้นตามการเบิกจ่ายงบประมาณ 67

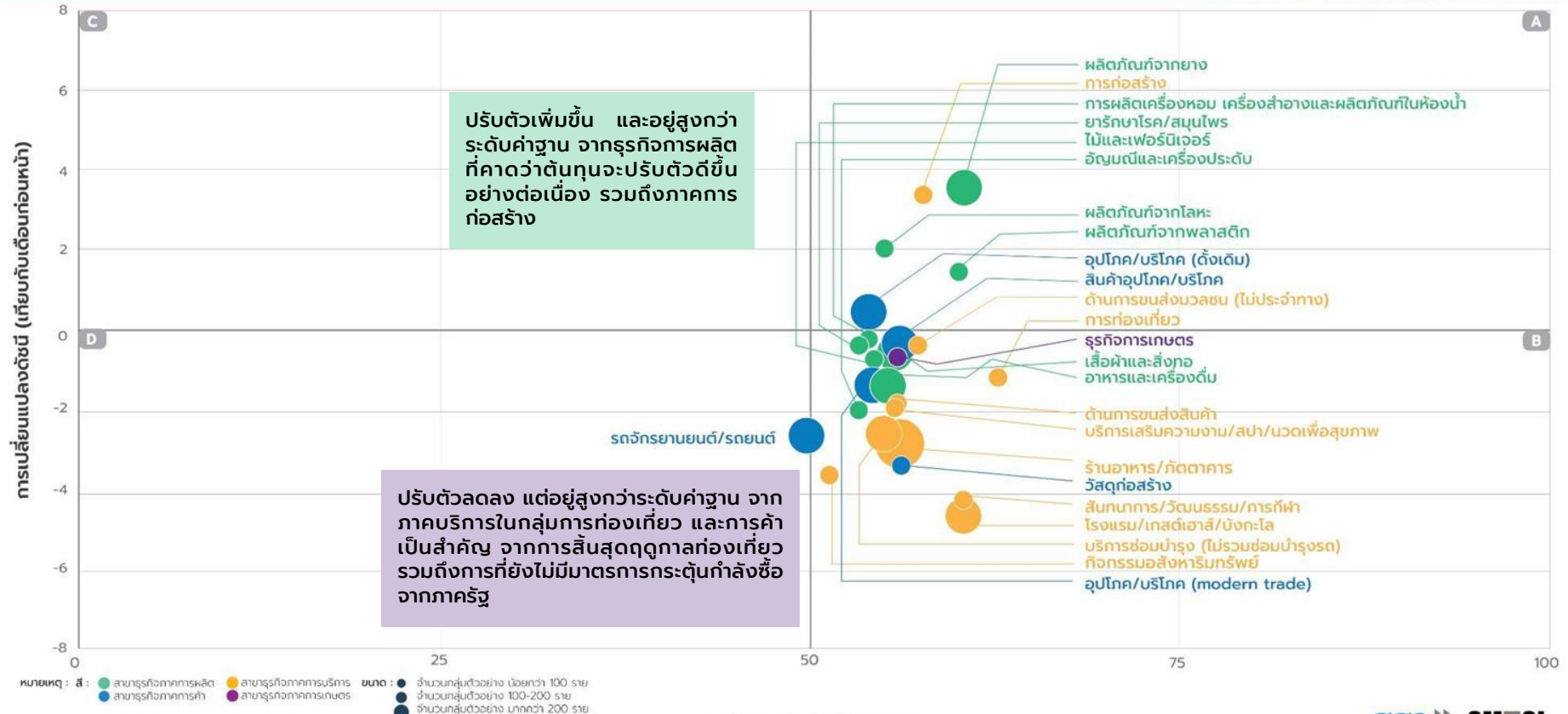
ภาคการเกษตร ↓ -0.8



ภาคการเกษตรชะลอลงต่อเนื่องจากความกังวลของผู้ประกอบการ ที่ยังไม่มั่นใจในผลกระทบของภัยแล้งที่จะมีต่อปริมาณผลผลิต และราคาของสินค้าเกษตรกรรม

การเปลี่ยนแปลงและค่าระดับดัชนีความเชื่อมั่นฯ **คาดการณ์ MSME** รายสาขาธุรกิจ

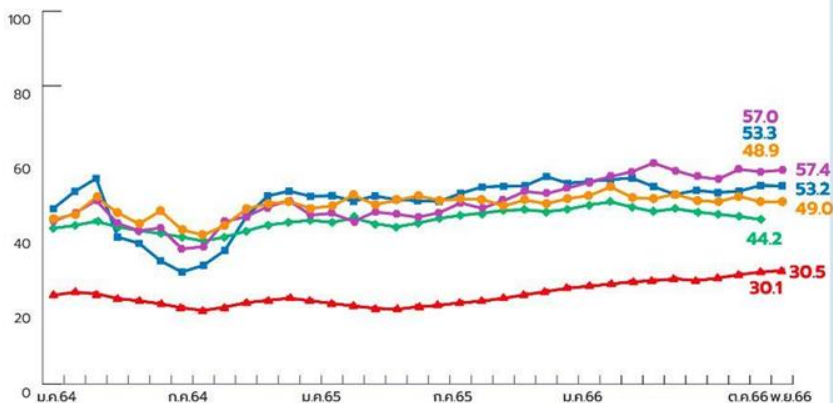
“ทั้งหมดอยู่สูงกว่าระดับค่าฐาน แต่ธุรกิจส่วนใหญ่ปรับตัวลดลง โดยเฉพาะภาคการค้าและบริการ”



การเปรียบเทียบดัชนี SMESI กับดัชนีอื่น ๆ ที่เกี่ยวข้อง

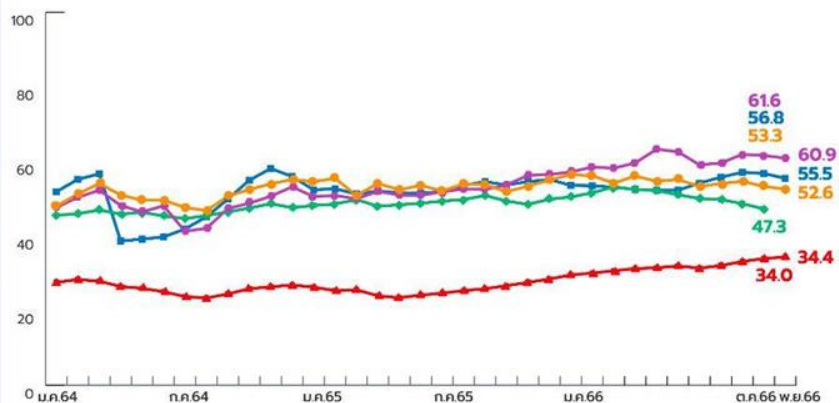
เปรียบเทียบความเชื่อมั่น SMESI และดัชนีอื่น ๆ (ปัจจุบัน)

หน่วย : ดัชนี



เปรียบเทียบความเชื่อมั่น SMESI และดัชนีอื่น ๆ (คาดการณ์)

หน่วย : ดัชนี



ดัชนี	SMESI ■	BSI ●	CCI ม.หอการค้า ▲	CCI กระทรวงพาณิชย์ ●	TISI ◆
ปัจจุบัน	=	↓	↑	↑	
คาดการณ์	↓	↓	↑	↓	

หมายเหตุ 1) ทุกดัชนีเป็นค่า Sentiment เหมือนกัน แต่มีวิธีการเก็บและคำนวณทั้งองค์ประกอบ กลุ่มตัวอย่างที่แตกต่างกัน

3) BSI ดัชนีความเชื่อมั่นภาคธุรกิจโดยกลุ่มตัวอย่างมาจากการสุ่มทั้งจากในตลาดหลักทรัพย์และกรมพัฒนาธุรกิจการค้า 4) CCI ม.หอการค้า ดัชนีความเชื่อมั่นองค์กรร่วมของผู้นับถือ

5) CCI กระทรวงพาณิชย์ ปัจจุบันเป็น CCI กลุ่มผู้ประกอบการ ส่วนคาดการณ์ (อนาคต) เป็นข้อมูลองค์กรร่วมของผู้นับถือ 6) TISI ดัชนีความเชื่อมั่นภาคอุตสาหกรรม กลุ่มตัวอย่างครอบคลุมตั้งแต่ขนาดย่อมจนถึงขนาดใหญ่

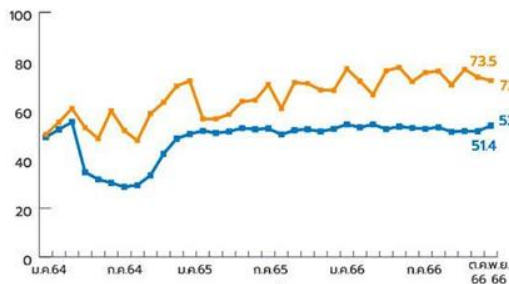
7) ดัชนี TISI ถูกปรับค่าฐานเป็น 50

ดัชนีความเชื่อมั่นผู้ประกอบการ SME ประจำเดือน พฤศจิกายน 2566

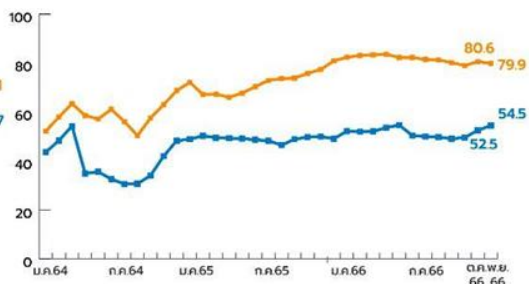
การเปรียบเทียบดัชนี SMESI กับดัชนี RSI



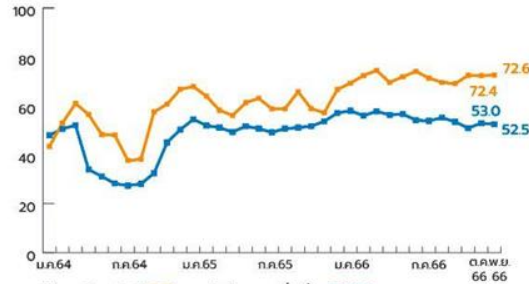
เปรียบเทียบดัชนี RSI และดัชนีความเชื่อมั่น SMESI ภาคเหนือ



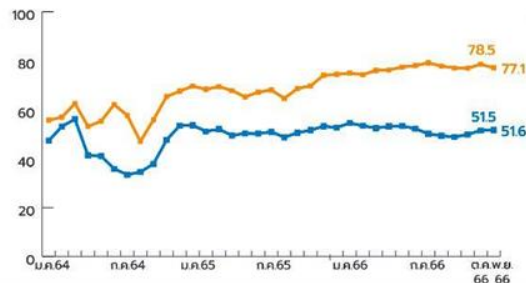
เปรียบเทียบดัชนี RSI และดัชนีความเชื่อมั่น SMESI ภาคตะวันออก



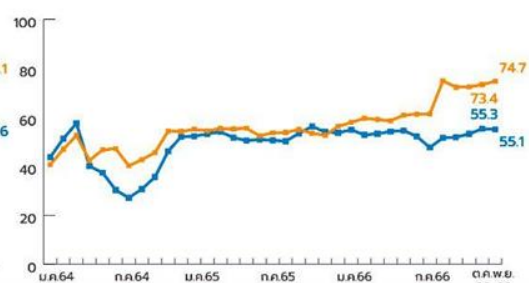
เปรียบเทียบดัชนี RSI และดัชนีความเชื่อมั่น SMESI ภาคกลาง



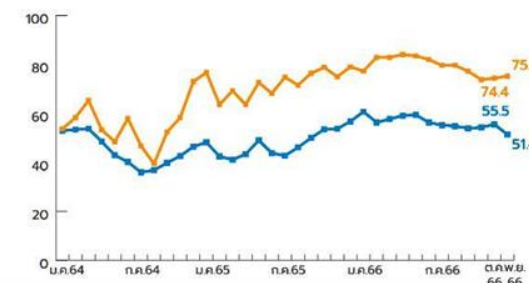
เปรียบเทียบดัชนี RSI และดัชนีความเชื่อมั่น SMESI ภาคตะวันออกเฉียงเหนือ



เปรียบเทียบดัชนี RSI และดัชนีความเชื่อมั่น SMESI กรุงเทพฯ และปริมณฑล



เปรียบเทียบดัชนี RSI และดัชนีความเชื่อมั่น SMESI ภาคใต้

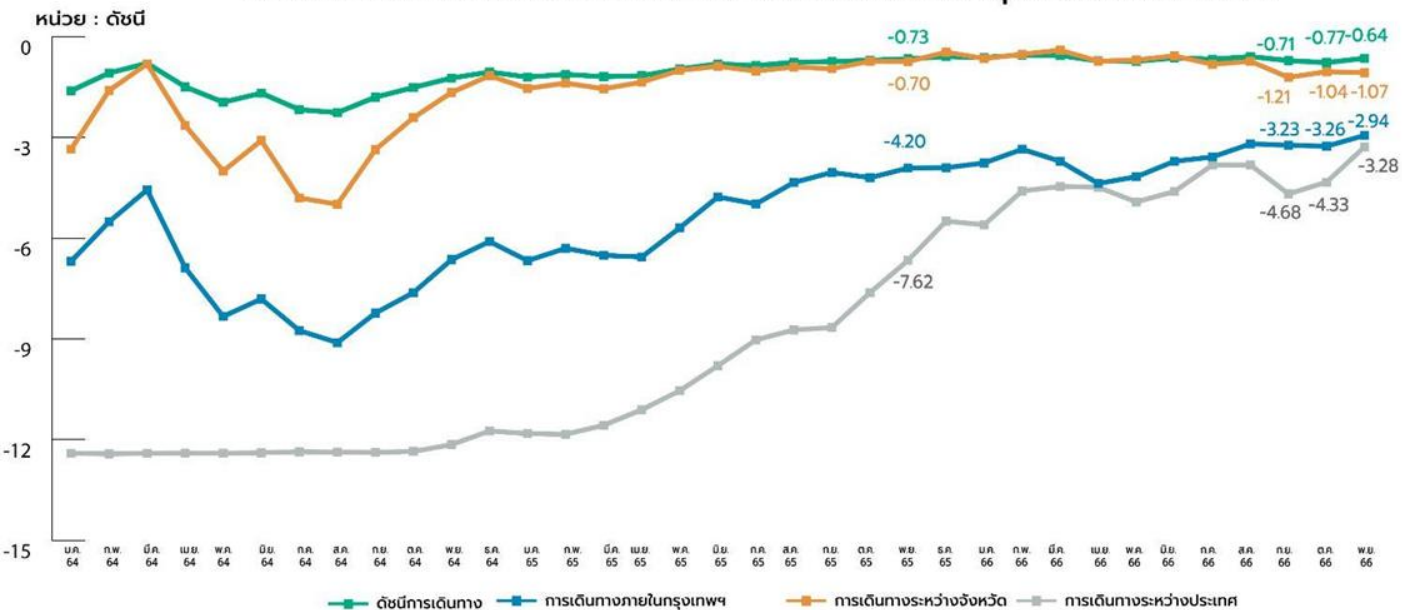


ดัชนี/ภูมิภาค	ภาคเหนือ	ภาคตะวันออก	ภาคกลาง	ภาคตะวันออกเฉียงเหนือ	กรุงเทพฯ และปริมณฑล	ภาคใต้
RSI	↓	↓	=	↓	↑	↑
SMESI	↑	↑	=	↑	=	↓

หมายเหตุ : ไม่สามารถรวบรวมข้อมูลดัชนี RSI เดือน พ.ค. - มิ.ย. 63 ได้
 ■ ดัชนีความเชื่อมั่น SMESI ■ ดัชนีความเชื่อมั่น RSI สำนักงานเศรษฐกิจการคลัง กระทรวงการคลัง



ดัชนีการเดินทางบนเครือข่ายคมนาคม โดยจำแนกตามวัตถุประสงค์การเดินทาง



หมายเหตุ 1. ดัชนีการเดินทางบนโครงข่ายคมนาคม เป็นการคำนวณปริมาณการเคลื่อนที่ของประชากรจริงจากข้อมูลสำรวจของกระทรวงคมนาคม โดยแบ่งสัดส่วนการเดินทางเป็นการเดินทางภายในกรุงเทพฯ การเดินทางระหว่างจังหวัดในภูมิภาค และการเดินทางระหว่างประเทศ และแบ่งรูปแบบการเดินทางออกเป็น 4 ประเภท คือ ทางถนน ทางราง ทางน้ำ และทางอากาศ โดยเปรียบเทียบในรูปแบบของค่าดัชนีการเปลี่ยนแปลงเทียบกับช่วงเวลาฐานในช่วงสถานการณ์ปกติก่อนเกิดการระบาดของ COVID-19 ในประเทศ (ช่วงเวลาค่าฐานคือเดือนมกราคม 2563)

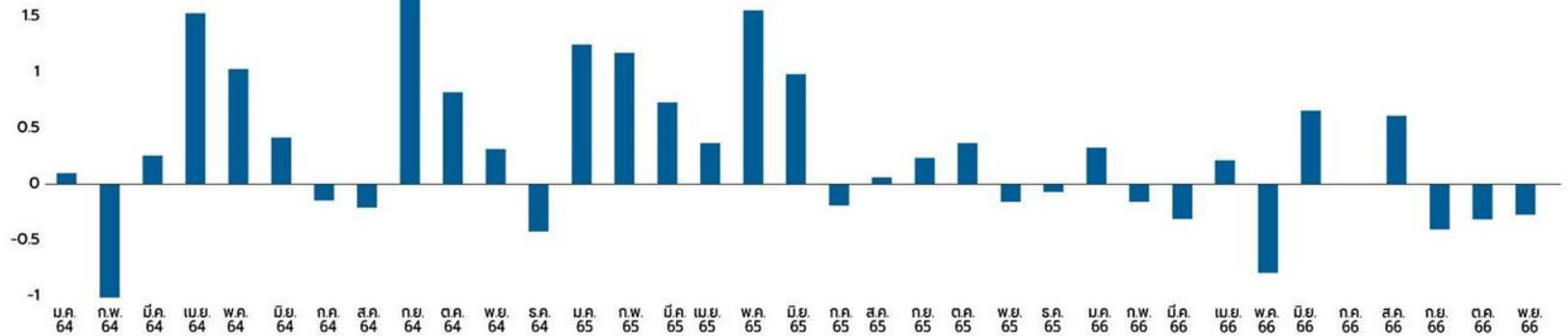
2. การเดินทางในแต่ละรูปแบบมีการบันทึกข้อมูลที่แตกต่างกัน โดยการเดินทางภายในกรุงเทพฯ ส่วนใหญ่เป็นข้อมูลการเดินทางสาธารณะ (รถไฟฟ้า BTS, รถเมล์ ขสมก, เรือ, ฯลฯ) ส่วนการเดินทางระหว่างจังหวัดส่วนใหญ่เป็นข้อมูลการเดินทางของรถยนต์ทั้งส่วนบุคคลและสาธารณะ และการเดินทางระหว่างประเทศส่วนใหญ่เป็นข้อมูลจำนวนคนที่เดินทางเข้าออกประเทศ ซึ่งการคำนวณค่าดัชนีมีการถ่วงน้ำหนักตามปริมาณการเดินทางในช่วงเวลาฐาน

3. สืบค้นข้อมูลเมื่อวันที่ 9 ตุลาคม 2566

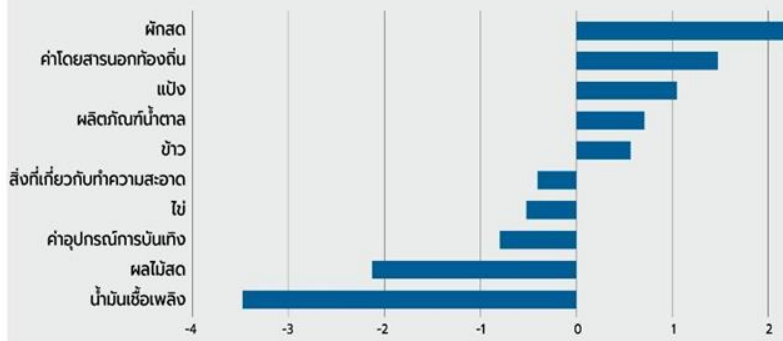
ดัชนีราคาผู้บริโภคปรับตัวลดลงต่อเนื่องเป็นเดือนที่ 3 โดยเฉพาะจากราคาน้ำมันที่ปรับลดลงชัดเจนจากมาตรการช่วยเหลือของภาครัฐ



การเปลี่ยนแปลงของดัชนีราคาผู้บริโภค(%MoM)



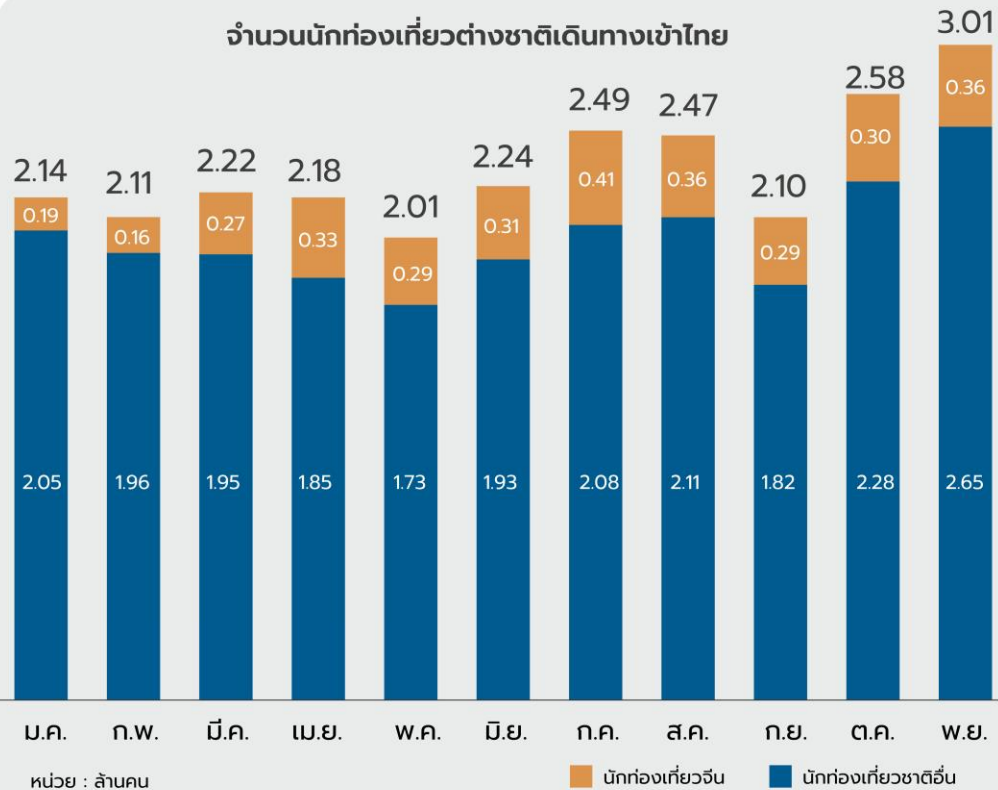
อัตราการเปลี่ยนแปลงของดัชนีราคาสินค้าที่เพิ่มขึ้นและลดลงมากที่สุด 5 อันดับแรก(%MoM)



จำนวนนักท่องเที่ยวต่างชาติเดินทางเข้าไทยเดือนพฤศจิกายนปรับตัวเพิ่มขึ้น รวมถึงนักท่องเที่ยวจีนที่เริ่มปรับเพิ่มขึ้นอีกครั้ง แต่ค่าใช้จ่ายในการท่องเที่ยวที่ยังไม่กลับสู่ระดับเดิม



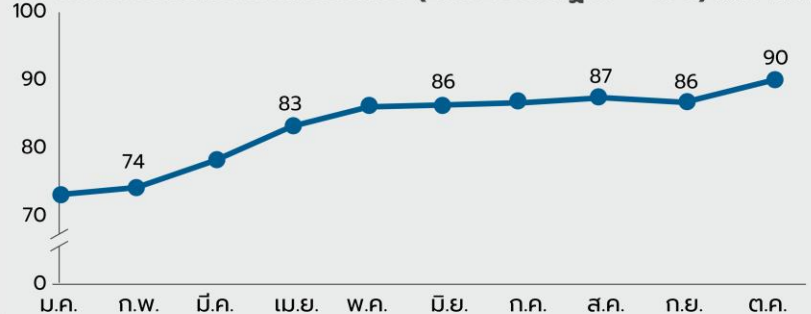
จำนวนนักท่องเที่ยวต่างชาติเดินทางเข้าไทย



หน่วย : ล้านคน

■ นักท่องเที่ยวจีน ■ นักท่องเที่ยวต่างชาติอื่น

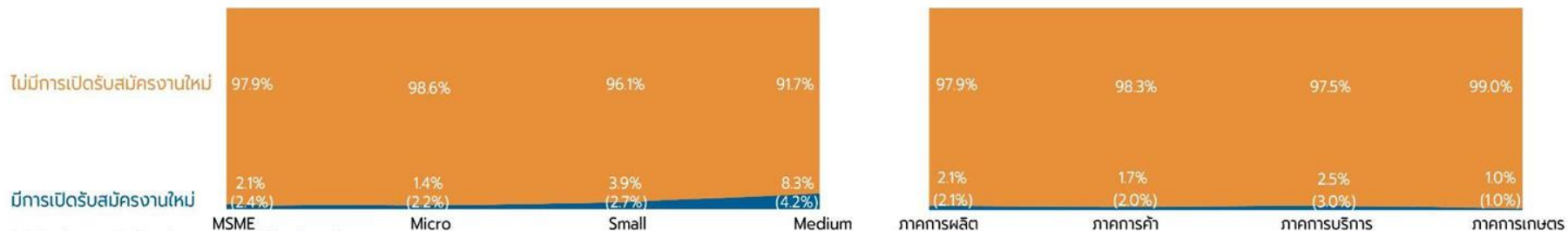
ค่าใช้จ่ายในการท่องเที่ยวเฉลี่ย (2562 คือค่าฐาน = 100) หน่วย : ดัชนี



MSME ส่วนใหญ่ยังไม่มี การเปิดรับสมัครงานใหม่ แต่ที่มีการเปิดจะเป็นธุรกิจขนาดกลาง และขนาดย่อม โดยเฉพาะภาคการผลิต และภาคการบริการ โดยมีสัดส่วนต้องการเพิ่มขึ้นจากเดือนก่อนหน้า



ความต้องการแรงงานใหม่ของธุรกิจ MSME



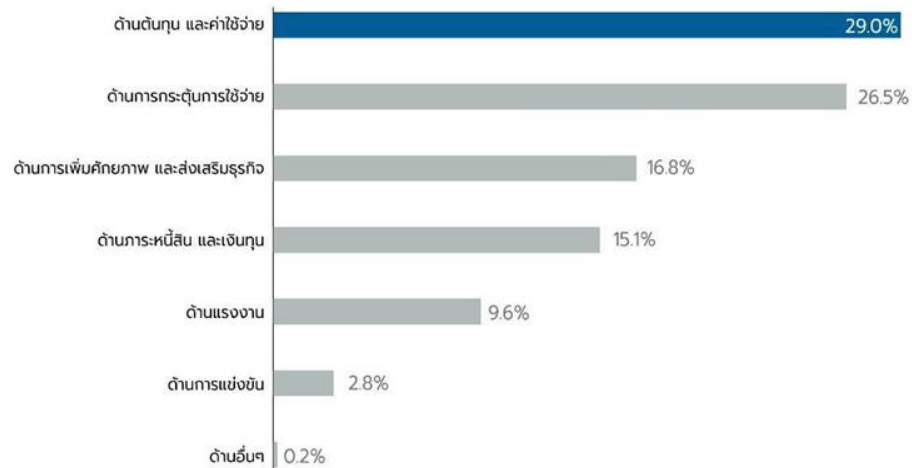
(x) สัดส่วนการเปิดรับสมัครงานใหม่ในเดือนก่อนหน้า

	3 อันดับสาขาธุรกิจที่มีการเปิดรับสมัครงานมากที่สุด	ตำแหน่งงาน/หน้าที่งานที่ต้องการ
	เสื้อผ้าและสิ่งทอ	ช่างตัดเย็บ พนักงานขาย พนักงานคลังสินค้า พนักงานทั่วไป
	ไม้และเฟอร์นิเจอร์	ช่างไม้ แอดมิน พนักงานทั่วไป พนักงานส่งของ/ขนส่ง
	อาหารและเครื่องดื่ม	พนักงานฝ่ายผลิต
	สาขาการผลิตอื่น ๆ	กราฟฟิค แอดมิน พนักงานทั่วไป พนักงานส่งของ/ขนส่ง
	สินค้าอุปโภคและบริโภค	พนักงานขายของ/ขนส่ง แคชเชียร์ พนักงานทั่วไป
	วัสดุก่อสร้าง	ช่างไฟฟ้า พนักงานขนส่ง/ขนส่ง
	อุปโภค/บริโภค(Modern trade)	พนักงานขายของ/ขนส่ง พนักงานทั่วไป
	สาขาการค้าอื่น ๆ	พนักงานทั่วไป ช่างซ่อมยานยนต์
	ร้านอาหาร/ภัตตาคาร	พนักงานเสิร์ฟ ผู้ช่วยในครัว
	โรงแรม/เกสต์เฮาส์/บังกะโล	พนักงานต้อนรับ พนักงานบริการทั่วไป
	บริการเสริมความงาม/สปา/นวดเพื่อสุขภาพ	พนักงานนวด/สปา ช่างทำเล็บ/เสริมสวย
	สาขาบริการอื่น ๆ	พนักงานขาย พนักงานขับเรือ/เรือเฟอร์รี่ พนักงานขับรถ พนักงานทั่วไป
	ธุรกิจการเกษตร	แรงงาน



MSME ต้องการช่วยเหลือด้านต้นทุนและค่าใช้จ่าย และกระตุ้นการใช้จ่าย ค่อนข้างมาก

สิ่งที่ธุรกิจ MSME ต้องการให้ภาครัฐเข้ามาช่วยเหลือมากที่สุด



ความต้องการความช่วยเหลือเร่งด่วน

ด้านต้องการ	Micro	Small	Medium
ด้านต้นทุน และค่าใช้จ่าย	28.9%	29.0%	30.2%
ด้านการกระตุ้นการใช้จ่าย	26.9%	24.3%	27.3%
ด้านการเพิ่มศักยภาพ และส่งเสริมธุรกิจ	16.7%	17.9%	14.5%
ด้านการหนีสิน และเงินทุน	14.9%	15.5%	15.7%
ด้านแรงงาน	9.1%	11.9%	9.9%
ด้านการแข่งขัน	3.3%	1.4%	1.2%
ด้านอื่นๆ	0.2%	0.1%	1.2%

ด้านต้องการ	ภาคการผลิต	ภาคการค้า	ภาคบริการ	ภาคการเกษตร
ด้านต้นทุน และค่าใช้จ่าย	28.3%	26.2%	30.7%	34.7%
ด้านการกระตุ้นการใช้จ่าย	24.4%	29.2%	26.8%	22.7%
ด้านการเพิ่มศักยภาพ และส่งเสริมธุรกิจ	19.6%	18.5%	13.4%	21.3%
ด้านการหนีสิน และเงินทุน	15.4%	14.9%	15.1%	12.7%
ด้านแรงงาน	10.0%	10.9%	8.9%	6.0%
ด้านการแข่งขัน	1.8%	0.2%	5.1%	2.7%
ด้านอื่นๆ	0.5%	0.1%	0.1%	0.1%



หมายเหตุ : ในรอบการสำรวจครั้งที่มีการปรับรูปแบบคำถาม "สิ่งที่ต้องการให้ภาครัฐช่วยเหลือมากที่สุด" ให้เป็นคำถามปลายเปิด และสามารถตอบได้หลายด้านตามที่ต้องการ



ด้านต้นทุน และค่าใช้จ่าย

ความช่วยเหลือที่ MSME ต้องการ



ด้านการกระตุ้นการใช้จ่าย



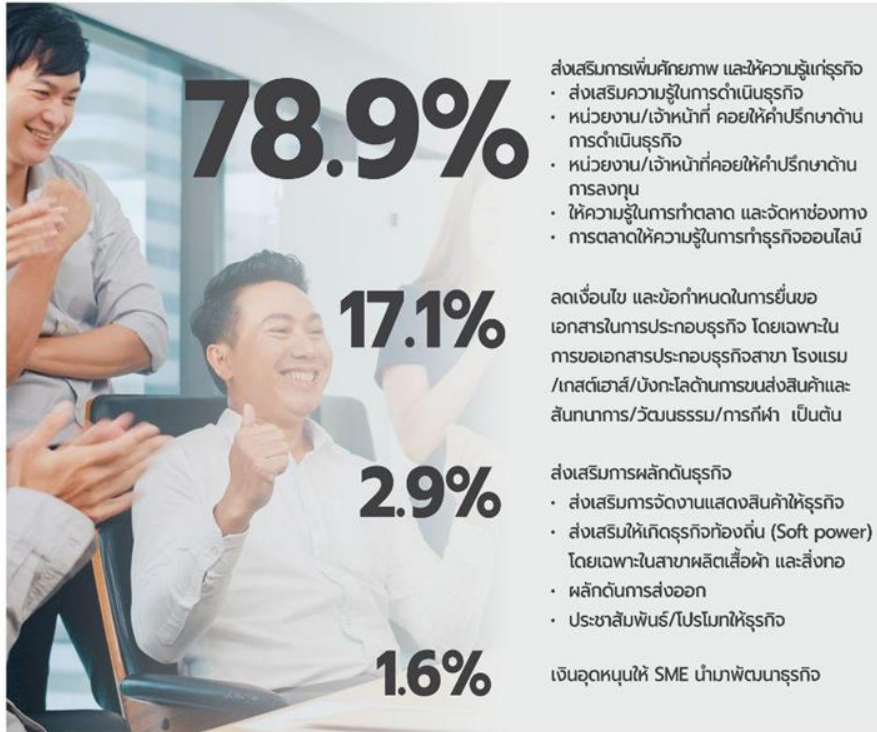
องค์ความรู้และการให้คำปรึกษาเป็นความต้องการช่วยเหลือสำคัญด้านศักยภาพและส่งเสริมธุรกิจ และลดดอกเบี้ยเงินกู้ และจัดหาเงินทุนเฉพาะกับ MSME เป็นความต้องการช่วยเหลือสำคัญด้านหนี้สิน และเงินทุน



ความช่วยเหลือที่ MSME ต้องการ



ด้านการเพิ่มศักยภาพ และส่งเสริมธุรกิจ



ด้านภาระหนี้สิน และเงินทุน



หมายเหตุ : เป็นการนับร้อยละย่อยของแต่ละประเด็นมาตรการ และเป็นมุมมองของ MSME อยากให้ภาครัฐเข้ามาช่วยเหลือ

พัฒนาศักยภาพแรงงานเป็นความต้องการช่วยเหลือสำคัญด้านแรงงาน และส่งเสริมความสามารถในการแข่งขันให้กับ SME เป็นความต้องการช่วยเหลือสำคัญด้านการแข่งขัน

ด้านแรงงาน

ความช่วยเหลือที่ MSME ต้องการ

การแข่งขัน



ด้านอื่นๆ



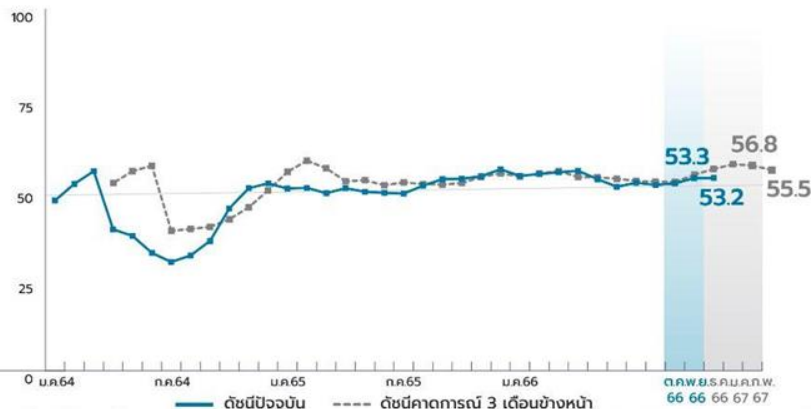
หมายเหตุ : เป็นการนับร้อยละของแต่ละประเด็นมาตรการ และเป็นมุมมองของ MSME อยากให้ภาครัฐเข้ามาช่วยเหลือ

ดัชนีความเชื่อมั่น

ผู้ประกอบการ SME (SMESI)

เดือน พฤษภาคม 2566

*เก็บข้อมูลระหว่างวันที่ 20-30 พฤษภาคม 2566 จากผู้ประกอบการ SME 2,723 ราย จาก 25 สาขาธุรกิจ จาก 6 ภูมิภาค



ดัชนีปัจจุบัน

ทรงตัวเมื่อเทียบกับเดือนก่อนหน้า โดยชะลอตัวลงในภาคการค้า และภาคบริการค่อนข้างทรงตัว อีกทั้ง ธุรกิจ ในภาคได้ปรับลดลงอย่างมากจากผลกระทบด้านหนี้สิน อย่างไรก็ดีตามภาคการผลิตยังคงขยายตัวในหลายภูมิภาคจากการเพิ่มปริมาณการผลิตเพื่อรองรับเศรษฐกิจในช่วงปลายปี

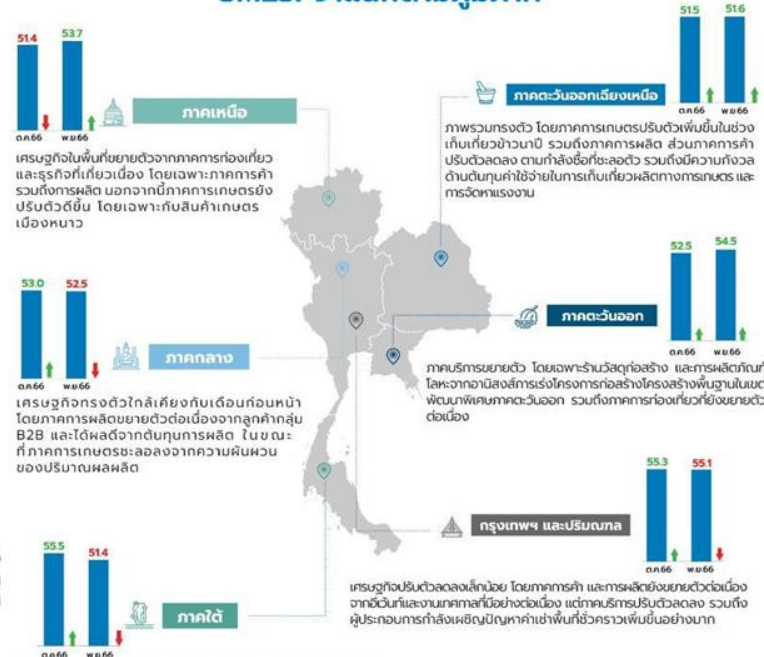
ดัชนีคาดการณ์ 3 เดือนข้างหน้า

ปรับตัวลดลง โดยชะลอตัวลงในเกือบทุกองค์ประกอบ และยังมีความไม่ชัดเจนต่อมาตรการกระตุ้นการใช้จ่ายจากภาครัฐในอีก 3 เดือนข้างหน้า อย่างไรก็ตามองค์ประกอบด้านต้นทุนปรับตัวดีขึ้นอย่างต่อเนื่อง จากความมั่นใจต่อมาตรการควบคุมราคา



หมายเหตุ : ดัชนีความเชื่อมั่น SMEs ภาครายสาขา

SMESI จำแนกตามภูมิภาค



ภาคตะวันออกเฉียงเหนือ
ภาพทรงตัว โดยภาคเกษตรปรับตัวเพิ่มขึ้นในช่วงเก็บเกี่ยวข้าวในปี รวมถึงภาคการผลิต ส่วนภาคการค้าปรับตัวลดลง ตามกำลังซื้อที่ชะลอตัว รวมถึงความกังวลด้านต้นทุนค่าใช้จ่ายในการเก็บเกี่ยวผลผลิตทางการเกษตรและกรณีห่าแรงจน

ภาคตะวันออก
ภาคบริการขยายตัว โดยเฉพาะร้านวัสดุก่อสร้าง และการผลิตสินค้าไฮเทคจากนิคมอุตสาหกรรมที่โครงการก่อสร้างโรงงานไฟฟ้าในเขตพัฒนาพิเศษภาคตะวันออก รวมถึงภาคการท่องเที่ยวที่ยังขยายตัวต่อเนื่อง

กรุงเทพฯ และปริมณฑล
เศรษฐกิจปรับตัวลดลงเล็กน้อย โดยภาคการค้า และการผลิตยังขยายตัวต่อเนื่อง จากชีวิตที่แรงงานภาคการค้าที่ขยายตัวต่อเนื่อง แต่ภาคบริการปรับตัวลดลง รวมถึงผู้ประกอบการกำลังเผชิญปัญหาค่าเช่าพื้นที่ที่ครัวเรือนเพิ่มขึ้นอย่างมาก

เศรษฐกิจชะลอตัวค่อนข้างมาก จากสภาพอากาศแปรปรวน มีฝนตกหนักตลอดทั้งเดือน รวมถึงน้ำท่วมในหลายพื้นที่ที่ส่งผลให้ภาคธุรกิจชะลอตัวลง โดยเฉพาะสาขาการท่องเที่ยวและธุรกิจที่เกี่ยวข้อง

ดัชนี SMESI มีค่าสูงสุดที่เกิน 100 และมีค่าต่ำกว่า 50
ดัชนี > 50 หมายถึง ความเชื่อมั่นผู้ประกอบการ "ดี" จากเดือนก่อนหน้า
ดัชนี = 50 หมายถึง ความเชื่อมั่นผู้ประกอบการ "ทรงตัว" จากเดือนก่อนหน้า
ดัชนี < 50 หมายถึง ความเชื่อมั่นผู้ประกอบการ "เลว" จากเดือนก่อนหน้า