

เรื่อง แนวทางการพัฒนาธุรกิจกลางคืนของไทยให้ครองใจนักท่องเที่ยวต่างชาติ : กรณีศึกษา ผับ บาร์

1. โรคระบาดโควิด-19 ส่งผลกระทบต่อธุรกิจกลางคืนและการท่องเที่ยวไทย

สถานการณ์การแพร่ระบาดของโรคระบาดโควิด-19 ซึ่งเริ่มตั้งแต่ช่วงเดือนธันวาคม 2562 เป็นต้นมา ส่งผลกระทบต่อการท่องเที่ยวไทยและการท่องเที่ยวโลกอย่างมาก ทำให้การเดินทางท่องเที่ยวระหว่างประเทศหยุดชะงัก รวมถึงส่งผลกระทบต่อจำนวนนักท่องเที่ยวต่างชาติที่เดินทางเข้ามาในประเทศไทย โดยในปี 2564 สถานการณ์การท่องเที่ยวของชาวต่างชาติยังคงได้รับผลกระทบรุนแรงต่อเนื่องจากการแพร่ระบาดของเชื้อไวรัสโควิด-19 ที่มีการกลายพันธุ์เป็นสายพันธุ์เดลต้าซึ่งมีความรุนแรงของโรคและสามารถแพร่กระจายได้เร็วขึ้น ทำให้รัฐบาลหลายประเทศยังคงมีการใช้นโยบายจำกัดการเดินทางระหว่างประเทศ โดยเฉพาะการใช้นโยบายควบคุมโควิด-19 เป็นศูนย์ (Zero-Covid-19) ของประเทศจีนตั้งแต่เกิดการแพร่ระบาดจนถึงปัจจุบัน ทำให้มีจำนวนนักท่องเที่ยวชาวต่างชาติเดินทางมาเที่ยวไทยเพียง 4.3 แสนคน ลดลงจากปี 2563 ที่ร้อยละ -93.6 ต่อปี ขณะที่ข้อมูลจากข้อมูลของ World Tourism Organization a UN Specialized Agency (UNWTO) ระบุว่านักท่องเที่ยวทั่วโลกก็ยังคงหดตัวสูงที่ร้อยละ 71.0 ซึ่งสอดคล้องกับการท่องเที่ยวภายในประเทศที่ลดลงร้อยละ 55.15

สถานการณ์การท่องเที่ยวของไทยในส่วนของนักท่องเที่ยวต่างชาติในปี 2565 เริ่มส่งสัญญาณของการกลับมาฟื้นตัวอีกครั้ง สะท้อนจากตัวเลขจำนวนนักท่องเที่ยวต่างชาติ (เบื้องต้น) ที่รายงานโดยกองเศรษฐกิจการท่องเที่ยวและกีฬา กระทรวงการท่องเที่ยวและกีฬา ตั้งแต่วันที่ 1 มกราคม – 20 พฤษภาคม 2565 มีนักท่องเที่ยวต่างชาติเดินทางเข้ามาในประเทศไทยแล้วจำนวน 1.1 ล้านคน แม้จะอยู่ในระดับต่ำกว่าช่วงก่อนการแพร่ระบาดของเชื้อไวรัสโควิด-19 แต่ถือว่าเป็นตัวเลขที่สูงกว่าทั้งปี 2564 ที่มีนักท่องเที่ยวต่างชาติเพียง 4.3 แสนคน โดยได้รับปัจจัยสนับสนุนจากมาตรการภาครัฐที่เปิดให้ลงทะเบียน Thailand Pass อีกครั้งในวันที่ 1 กุมภาพันธ์ 2565 และในวันที่ 1 พฤษภาคม 2565 ได้มีการยกเลิกมาตรการ Test & Go และผ่อนคลายนโยบายการยื่นขอลงทะเบียน Thailand Pass เช่น การลงทะเบียนขอให้แสดงหลักฐานวัคซีนและประกันภัยเท่านั้น จากเดิมที่ต้องมีการแสดงหลักฐานการตรวจหาเชื้อโควิด-19 การจองห้องพัก และอื่น ๆ รวมทั้งลดวงเงินประกันภัย หรือประกันในรูปแบบอื่น ๆ เหลือ 10,000 USD จากเดิม 20,000 USD รวมทั้งการยกเลิกการตรวจหาเชื้อโควิด-19 แบบวิธี RT-PCR เมื่อมาถึงโดยแนะนำให้ตรวจ Self-ATK ระหว่างพำนักแทน ซึ่งมาตรการเหล่านี้จะช่วยดึงดูดนักท่องเที่ยวให้เดินทางเข้ามาเที่ยวในประเทศไทยอย่างต่อเนื่องภายในประเทศก็ปรับตัวดีขึ้นต่อเนื่อง ทำให้ทั้งปี 2565 นักท่องเที่ยวต่างชาติเข้ามาท่องเที่ยวในประเทศไทยทั้งสิ้น จำนวน 11.15 ล้านคน เพิ่มขึ้นจากปี 2564 ที่มีนักท่องเที่ยวต่างชาติเพียง 4.3 แสนคน (ขยายตัวเพิ่มขึ้นร้อยละ 2,506.6) เมื่อพิจารณาการใช้จ่ายของนักท่องเที่ยวต่างชาติในปี 2565 พบว่าค่าใช้จ่ายต่อทริปเฉลี่ยเพิ่มสูงขึ้น เนื่องจากนักท่องเที่ยวส่วนใหญ่ที่เข้ามาเป็นกลุ่มเม็ดเงินใช้จ่ายสูง เช่น สัดส่วนนักท่องเที่ยวจากกลุ่มประเทศตะวันออกกลางที่มีวัตถุประสงค์เพื่อการท่องเที่ยวเชิงการแพทย์สูง เพิ่มจากร้อยละ 1.8 ในปี 2562 เพิ่มเป็นร้อยละ 4.3 ในปี 2565 รวมถึงกลุ่มที่มีเม็ดเงินใช้จ่ายต่อทริปสูง จากการพักผ่อนในไทยแบบระยะยาว เช่น นักท่องเที่ยวจากยุโรป และ

สหรัฐอเมริกา ที่มีสัดส่วนเพิ่มจากร้อยละ 17 และร้อยละ 4 ในปี 2562 เป็นร้อยละ 23 และร้อยละ 6 ในปี 2565 ตามลำดับ

ซึ่งในปี 2566 คาดว่าตัวเลขนักท่องเที่ยวต่างชาติเพิ่มสูงขึ้นประมาณ 28 ล้านคน สร้างมูลค่าการท่องเที่ยวราว 1.44 ล้านล้านบาท จากแรงหนุนของการที่จีนเปิดประเทศ และการปรับตัวของสายการบินที่จัดหาบริการเที่ยวบินรองรับอุปสงค์การท่องเที่ยวได้ดีขึ้นเมื่อเทียบกับปี 2565 ที่ผ่านมา ซึ่งนักท่องเที่ยวกลุ่มที่คาดว่าจะเพิ่มขึ้นและน่าสนใจประกอบด้วย 1) กลุ่มตะวันออกกลางที่มีสัดส่วนรายจ่ายต่อทริปสูงจากรายจ่ายเชิงการแพทย์ที่ไทยมีข้อได้เปรียบ 2) กลุ่มนักท่องเที่ยวจากอินเดียที่คาดว่าจะมีอัตราการเติบโตที่สูงจากกลุ่มชนชั้นกลางที่เพิ่มขึ้นบนฐานประชากรที่ใหญ่ กอปรกับมีพฤติกรรมกรจบบ่ายที่เน้นภาคท่องเที่ยวและภาคโรงแรมในสัดส่วนที่สูง 3) กลุ่มนักท่องเที่ยวที่มีระยะพักแรมนาน เช่น กลุ่มยุโรป และสหรัฐอเมริกา ที่ได้านิสงค์จากการทำงานรูปแบบ Work from anywhere มากขึ้นที่ช่วยให้นักท่องเที่ยวจัดสรรเวลาเพื่อการท่องเที่ยวได้ดีขึ้นกว่าที่ผ่านมาในอดีต จากข้อมูลดังกล่าว การท่องเที่ยวไทยจะเติบโตในอัตราเร่งที่อาจมีรายได้สูงถึง 2.25 ล้านล้านบาท จากตัวเลขนักท่องเที่ยวต่างชาติพุ่งสูงประมาณ 28 ล้านคน โดยเฉพาะกลุ่มนักท่องเที่ยวที่ใช้จ่ายต่อทริปสูงจะมีสัดส่วนเพิ่มมากขึ้น ซึ่งนักท่องเที่ยวต่างชาติที่เพิ่มสูงขึ้นส่งผลทางอ้อมให้การท่องเที่ยวปี 2566 นี้มีความคึกคักเพิ่มสูงขึ้นโดยเฉพาะในพื้นที่ปลายทางสำคัญ ได้แก่ กทม. ชลบุรี ภูเก็ต สงขลา เชียงใหม่ ในขณะที่เมืองรองซึ่งมีศักยภาพในการท่องเที่ยวต่างๆ มีโอกาสเติบโตมากขึ้นด้วยการเชื่อมโยงกับการท่องเที่ยวเมืองหลักในกลุ่มนักท่องเที่ยวต่างชาติ เพื่อหนุนให้ภาคการท่องเที่ยวไทยมีการเติบโตในระยะยาวและก้าวข้ามระดับสูงสุดใน 1-2 ปีข้างหน้าจากข้อมูลดังกล่าว สะท้อนให้เห็นถึงโอกาสในการที่นักท่องเที่ยวมาใช้จ่ายใช้สอยในประเทศมากขึ้น

จากข้อมูลดังกล่าวมาข้างต้น นักท่องเที่ยวเริ่มเข้ามาใช้จ่ายในประเทศไทยเป็นจำนวนมาก ส่งผลให้มีการกระจายรายได้ลงสู่ผู้ประกอบการ MSME มากขึ้นอย่างต่อเนื่อง โดยเฉพาะเศรษฐกิจของธุรกิจกลางคืนที่เคยซบเซาอย่างมากจากโรคระบาดโควิด-19 มาตั้งแต่ต้นปี 2563 และเพิ่งเริ่มจะกระเตื้องขึ้นตอนกลางปี 2565 ที่ผ่านมา โดยกลุ่มธุรกิจกลางคืนเหล่านี้ไม่ค่อยได้รับการเยียวยาจากรัฐบาลเท่าที่ควร ส่งผลให้เกิดปัญหาผู้ประกอบการ MSME ต่างๆ ได้ล้มหายตายจากการที่สายป่านด้านการเงินที่สั้น และไม่มีเงินหมุนเวียนในระบบมากเพียงพอ แต่จากการยกเลิก การบังคับใช้พระราชบัญญัติ โรคติดต่อ พ.ศ. 2558 และพระราชกำหนดการบริหารราชการในสถานการณ์ฉุกเฉิน พ.ศ. 2548 หลังสิ้นสุดการขยายระยะเวลาการประกาศสถานการณ์ฉุกเฉินคราวที่ 17 หรือตั้งแต่วันที่ 1 มิ.ย. 2565 เป็นต้นไป โดยอนุญาตให้เปิดกิจการสถานบริการ ผับ บาร์ คาราโอเกะ กลับมาเปิดให้บริการได้อีกครั้ง และอนุมัติให้ขายเครื่องดื่มแอลกอฮอล์ในช่วงเวลา 14.00-17.00 น. เฉพาะในพื้นที่โรงแรมต่างๆทั่วประเทศ และให้ขายเครื่องดื่ม แอลกอฮอล์ในสถานบันเทิง ร้านค้า ร้านอาหารได้จนถึงเวลา 02.00 น.ด้วย โดยเริ่มตั้งแต่วันที่ 1 กรกฎาคม 2565 เป็นต้นไป ซึ่งหลังจากที่ ศบค. มีมติผ่อนคลายมาตรการดังกล่าว ทำให้มองเห็นสัญญาณที่ดีต่อระบบเศรษฐกิจในการท่องเที่ยวกลางคืนดีขึ้นอย่างเห็นได้ชัด และยังทำให้ธุรกิจบริการที่เกี่ยวข้องเนื่องได้มีการเติบโตและสร้างรายได้เพิ่มขึ้นอีกด้วย เช่น

ร้านอาหาร ร้านค้า ร้านขายของที่ระลึก Street food รถบริการรับจ้างสาธารณะ รวมถึงเกิดการจ้างงานเพิ่มขึ้นกับนักดนตรี นักแสดง ตลก บาร์เทนเดอร์ พนักงานบริการต่างๆ เป็นต้น

ธุรกิจ Night-Time Economy (NTE) เป็นธุรกิจที่ขับเคลื่อนเศรษฐกิจหลายแห่งทั่วโลก ไม่ว่าจะเป็นไปในสหราชอาณาจักร NTE คาดว่าจะสร้างรายได้สูงถึง 66 พันล้านปอนด์ หรือประมาณร้อยละ 6 ของ GDP ต่อปี และในสหรัฐอเมริกามีมูลค่ามากกว่า 35,100 ล้านดอลลาร์สหรัฐ โดยเฉพาะอย่างยิ่งภายในนิวยอร์ก โดยที่เศรษฐกิจกลางคืนประกอบด้วยกิจกรรมทั้งหมดที่เกิดขึ้น ระหว่าง 18.00 น. ถึง 06.00 น. โดยไม่จำกัดเฉพาะบริการอาหาร ผับ บาร์ เท่านั้น อาจรวมถึงศิลปะ กีฬา และนันทนาการอื่นๆด้วย แต่ก็มีปฏิเสธไม่ได้ว่าผับ บาร์ มีความโดดเด่นอย่างยิ่งในกิจกรรมธุรกิจกลางคืน สำหรับในประเทศไทยนั้น กรุงเทพฯ ติดอันดับ 10 อันดับเมืองหลวงที่ดีที่สุดในโลก และเป็นหนึ่งในรายชื่อเมืองท่องเที่ยวยามค่ำคืน อีกทั้งยังได้รับการจัดอันดับ 50 บาร์ยอดเยี่ยมแห่งเอเชียที่มีชื่อเสียง 50 แห่ง ในปี 2563 โดยเฉพาะธุรกิจผับ บาร์ ในประเทศไทยนั้น มีส่วนร่วมต่อเศรษฐกิจประมาณ 5.5 พันล้านเหรียญสหรัฐ ซึ่งมากกว่าร้อยละ 1 ของ GDP ของประเทศไทย (World Bank, 2020)

จนกระทั่งมีการการระบาดของโรคโควิด-19 ทำให้เศรษฐกิจทั่วโลกรวมทั้งประเทศไทยต้องหยุดชะงักอย่างเลี่ยงไม่ได้ เป็นสาเหตุให้อุตสาหกรรมสถานบันเทิงยามค่ำคืนเสียหายอย่างรุนแรง โดยในประเทศไทยมีมาตรการล็อกดาวน์ทำให้ธุรกิจสถานบันเทิงยามค่ำคืนต้องหาวิธีการในการปรับตัวอย่างหนัก เพื่อให้รอดพ้นจากวิกฤติการณ์ในครั้งนี้ ธุรกิจผับ บาร์ควรกลับมาฟื้นตัวโดยเร็ว เพื่อต้อนรับนักท่องเที่ยวต่างชาติที่กำลังกลับมาท่องเที่ยวในไทย โดยผู้ประกอบการ MSME จะต้องทำการปรับตัวในการแข่งขันในธุรกิจนี้ โดยมีเป้าหมายเพื่อดึงดูดและตอบสนองต่อความต้องการของลูกค้าต่างชาติได้เป็นอย่างดีมากขึ้น ซึ่งจากการมีโอกาสนี้จะมีรายได้จากเม็ดเงินของลูกค้าต่างชาติที่เข้ามาท่องเที่ยวยามค่ำคืน สิ่งที่ผู้ประกอบการ MSME จำเป็นต้องปรับปรุงประสิทธิภาพทั้งในการด้านบรรยากาศ คุณภาพและความหลากหลายของเครื่องดื่ม รวมทั้งสถานที่ตั้งประกอบการ ราคา และคุณภาพการให้บริการของพนักงาน เพื่อให้เกิดความพึงพอใจแก่ลูกค้าต่างชาติให้มากที่สุด จะเห็นได้ว่า ผู้ประกอบการ MSME ของธุรกิจผับ บาร์ จำเป็นอย่างยิ่งที่จะต้องปรับตัวและครองใจลูกค้าต่างชาติให้ได้ ผู้ประกอบการ MSME ควรยอมรับความแตกต่างของความชอบของลูกค้าและปรับตัวให้การตอบสนองแก่ลูกค้าได้ สิ่งสำคัญที่สุดที่จะสามารถครองใจลูกค้าที่เป็นนักท่องเที่ยวต่างชาติได้นั้น จะต้องเน้นถึงคุณภาพของพนักงานบริการ ซึ่งสำคัญมากที่สุด ในการให้บริการลูกค้าด้วยความเต็มใจ รองลงมาคือคุณภาพและความหลากหลายของเครื่องดื่ม ตามมาด้วยบรรยากาศของร้าน ในขณะที่ปัจจัยอื่นๆ เช่น ที่ตั้งสถานประกอบการ ราคาไม่มีนัยสำคัญมากนัก เนื่องจากที่ตั้งสถานประกอบการ โดยส่วนใหญ่ผู้บริโภคมักเลือกที่จะเดินทางไปด้วยระบบขนส่งสาธารณะได้อยู่แล้ว ส่วนทางด้านราคา จะมีผลกับผู้บริโภคที่ไปเป็นประจำเท่านั้น จะไม่มีผลกับผู้บริโภคที่เป็นชาจร

สิ่งที่จะสนับสนุนการเติบโตของธุรกิจกลางคืนในปี 2566 อย่างชัดเจน คือ ภาวการณ์ท่องเที่ยวที่ทยอยฟื้นตัวต่อเนื่อง ส่งผลในเชิงบวกต่อธุรกิจทั้งร้านอาหาร ที่พัก ธุรกิจกลางคืน และสถานที่ท่องเที่ยวในพื้นที่ คาดว่าจำนวนนักท่องเที่ยวไทยและต่างชาติมีแนวโน้มปรับตัวเพิ่มขึ้น โดยเฉพาะนักท่องเที่ยวต่างชาติที่คาดว่าจะเดินทางเข้า

มาท่องเที่ยวในประเทศไทยราว 13 - 20 ล้านคน ซึ่งจะช่วยสนับสนุนให้เกิดเม็ดเงินกระจายลงสู่ภาคธุรกิจต่างๆ ในแหล่งท่องเที่ยว รวมทั้งกิจกรรมเศรษฐกิจในประเทศที่ขับเคลื่อนได้ตามปกติ ผู้บริโภคส่วนใหญ่กลับมาทำกิจกรรมนอกบ้านได้ตามปกติ ทำให้การใช้บริการต่างๆ นอกบ้าน และการจัดกิจกรรมสร้างสรรค์เพิ่มมากขึ้น

สิ่งที่สำคัญอย่างหนึ่งของการดำเนินธุรกิจสถานบันเทิงยามค่ำคืน เช่น ผับ บาร์ ให้เกิดความยั่งยืนและคู่ควรต่อการมุมมองที่ดีของนักท่องเที่ยวต่างชาติ นั้น จะต้องปรับตัวให้ทันตามสถานการณ์ที่เกิดขึ้นหลังจากโรคระบาดโควิด-19 หมดไปแล้ว รวมถึงการให้ลูกค้าต่างชาติเกิดความประทับใจแล้วอยากกลับมาใช้บริการอีกครั้ง นอกจากนี้ ยิ่งไปกว่านั้นผู้ประกอบการ MSME ต้องปฏิบัติตามกฎ ระเบียบ ข้อบังคับ และมาตรการต่างๆ ที่ส่งผลกระทบต่อผู้ประกอบการผับ บาร์ นอกจากจะทำการปรับปรุงและแก้ไขในธุรกิจของตนเองแล้ว สิ่งที่สำคัญที่สุดคือการสะท้อนถึงปัญหาและอุปสรรคในการดำเนินงานไปยังหน่วยงานภาครัฐว่า จะช่วยเหลือหรือสนับสนุนธุรกิจกลุ่มนี้อย่างไรให้เป็นรูปธรรม เพื่อสร้าง Enabling Factor ให้กับ Supply Chain ของธุรกิจนี้ให้เติบโตอย่างยั่งยืนต่อไป

ดังนั้น ในการวิเคราะห์ถึงแนวทางการพัฒนาธุรกิจกลางคืนของไทยให้ครองใจนักท่องเที่ยวต่างชาติ : กรณีศึกษา ผับ บาร์ จะมุ่งเน้นถึงการปรับตัวของธุรกิจนี้ให้มีคุณภาพและประสิทธิภาพหลังการเปิดประเทศ เพื่อเกิดความการอยู่รอดอย่างยั่งยืน อีกทั้งสิ่งที่ผู้ประกอบการ MSME ต้องการสะท้อนปัญหาและอุปสรรคต่างๆ ที่เกิดขึ้น เพื่อให้ภาครัฐดำเนินการทั้งในเรื่องกฎ ระเบียบ มาตรการต่างๆ รวมถึงการสร้าง Enabling Factor ให้กับ Supply Chain ของธุรกิจนี้ทั้งระบบให้เติบโตอย่างยั่งยืนต่อไป

2. เศรษฐกิจกลางคืน (Night Time Economy) ส่งผลอย่างไรต่อระบบเศรษฐกิจ MSME

ตั้งแต่ปี 2563 เป็นต้นมา ธุรกิจกลางคืน โดยเฉพาะสถานบันเทิง เช่น ผับ บาร์ ได้ปิดกิจการไปมากกว่าเมื่อก่อนค่อนข้างมาก เนื่องจากนักท่องเที่ยวทั้งชาวไทยและต่างชาติลดน้อยลง อีกทั้งกำลังซื้อของลูกค้าก็น้อยลง นอกจากนี้สถานบันเทิงยังได้รับผลกระทบจากนโยบายของรัฐ เช่น การกำหนดเวลาเปิดปิดสถานบันเทิงใหม่ การควบคุมความดังของเสียงในสถานบันเทิง รวมถึงนโยบายการณรงค์ไม่ให้คนดื่มเครื่องดื่มแอลกอฮอล์ แต่ได้เริ่มมีการเปิดสถานบันเทิงใหม่ในปี 2565 เพิ่มมากขึ้นถึง 2 เท่าจากปี 2564 จากการเปิดประเทศและการท่องเที่ยวของไทยเติบโตอย่างก้าวกระโดด จึงเป็นโอกาสให้ผู้ประกอบการ MSME เริ่มขยับตัวตามสัญญาณเชิงบวกจากนักท่องเที่ยวต่างชาติเข้ามาท่องเที่ยวในประเทศไทยเป็นจำนวนมาก สิ่งที่สะท้อนถึงความพยายามของภาครัฐในการป้องกันโรคระบาดโควิด-19 เพื่อให้เกิดภาพลักษณ์ที่ดีต่อนักท่องเที่ยวต่างชาติ นั้น ภาครัฐได้ทำการผ่อนคลายเป็นให้สถานบันเทิงเปิดบริการภายใต้มาตรการต่างๆ ในการป้องกันโรคระบาดโควิด-19 อย่างเคร่งครัด ซึ่งสถานบันเทิงทุกแห่งต้องปรับตัวเองให้กลายเป็นร้านอาหารที่ผ่านการตรวจประเมินตามมาตรฐานความปลอดภัยด้านสุขอนามัย (Amazing Thailand Safety and Health Administration) ในระดับ SHA PLUS¹ ของกระทรวงการท่องเที่ยวและกีฬา โดยการท่องเที่ยว

¹ Sha Plus คือ บุคลากรฉีดวัคซีนตามเกณฑ์ที่กำหนด (พนักงานฉีด 70%, แผนกต้อนรับฉีด 100%)

แห่งประเทศไทย (ททท.) หรือตามมาตรฐานความปลอดภัยป้องกันโรค COVID - 19 รองรับสุขภาพดีวิถีใหม่ (Thai Stop Covid 2 Plus) ของกระทรวงสาธารณสุข โดยกรมอนามัย

เศรษฐกิจกลางคืน ส่งผลดีต่อระบบเศรษฐกิจไทยเป็นอย่างมาก เมื่อได้พิจารณาถึงความหมายของสถาน
บันเทิง นักวิชาการได้ให้ความหมายของคำว่า “สถานบันเทิง” ไว้หลายลักษณะ ซึ่งพอจะประมวลได้ดังนี้

1. ความหมายของ “สถานบันเทิง” ตามพระราชบัญญัติสถานบริการ พ.ศ. 2509 มาตรา 3 (เกสร
สิทธิหิ้ว, 2545) ให้นิยามว่า สถานบริการ หมายถึง สถานที่ตั้งขึ้นเพื่อให้บริการโดยหวังผลประโยชน์ในการค้า ดังนี้

- 1.1 สถานเต้นรำ รำวง หรือ ร่องเง็ง ประเภทที่มีและไม่มีหญิงพาร์ตเนอร์บริการ เช่น ดิสโก้เธค
- 1.2 สถานที่มีอาหาร สุรา น้ำชา หรือเครื่องดื่มอย่างอื่นให้บริการโดยมีหญิงบำเรอสำหรับปรนบัติ
ลูกค้า หรือโดยมีที่สำหรับพักผ่อนหลับนอน หรือมีบริการนวดสำหรับลูกค้า
- 1.3 สถานที่อาบน้ำ นวด หรืออบตัว ซึ่งมีผู้บริการให้แก่ลูกค้า
- 1.4 สถานที่มีอาหาร สุรา น้ำชา หรือเครื่องดื่มอย่างอื่นจำหน่าย โดยจัดให้มีการแสดงดนตรี หรือมี
การแสดงอื่นใดเพื่อการบันเทิง เช่น ฝ่าบ คาราโอเกะ

จากความหมายของสถานบันเทิงข้างต้น ผู้วิจัยศึกษาเฉพาะสถานบันเทิง ได้แก่ ฝ่าบ และ บาร์

2. ประเภทของสถานบันเทิง (นันทยา คงประพันธ์, 2543 อ้างอิงใน คันธรส พลเยี่ยม, 2545, หน้า 19-21)

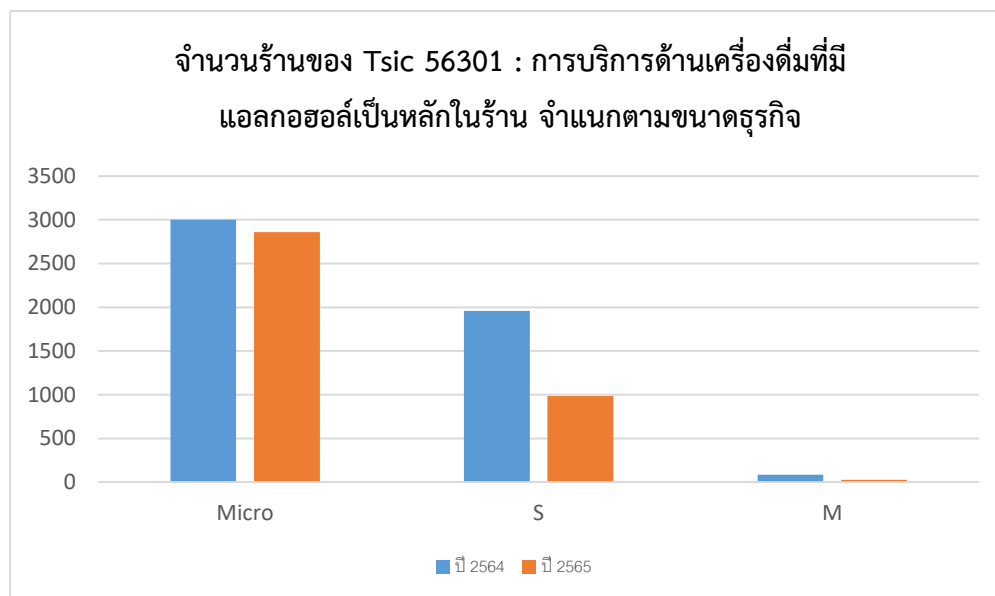
2.1 ฝ่าบ เป็นสถานบันเทิงสำหรับดื่มสุรา ประกอบการฟังเพลงหรือเต้นรำ สามารถลุกขึ้นยืนเดิน
บริเวณที่นั่งของตนเองได้ มีบรรยากาศที่เร้าใจ ส่วนมากมักจะจัดแสงไฟสลัวและมีดี มีระบบแสง สี เสียงที่ทันสมัย

2.2 บาร์ สถานที่ที่ได้รับอนุญาตให้จำหน่ายเครื่องดื่มแอลกอฮอล์ โดยปกติบาร์จะมีขนาดเล็ก มีเคาท์
เตอร์ และมีบาร์เทนเดอร์ให้บริการเครื่องดื่ม นอกจากนี้บางบาร์ยังให้บริการอาหารหรือขนมชิ้นขนาดพอดีคำ แต่เมนูจะมี
เพียงจำกัด โดยปัจจุบันจะรวมถึงร้านนั่งชิว หรือร้านอาหารดนตรีสด เป็นร้านอาหารที่มีการเล่นดนตรีให้ฟังหลากหลาย
สไตล์ เช่น อะคูสติค (Acoustic) หรือแนวเพลงอื่นๆ ที่มีจังหวะไม่หนักจนเกินไป พร้อมกับการตกแต่งภายในร้านที่ทำให้
ร้านอาหารดนตรีสดนั้นมีบรรยากาศที่ผ่อนคลาย เหมาะกับการพักผ่อน หรือนัดพบปะสังสรรค์กับเพื่อนๆ ซึ่งร้านอาหาร
ดนตรีสดนั้น มีทั้งอาหารจานหลัก ของทานเล่น และเครื่องดื่มชนิดต่างๆ ไว้คอยให้บริการ

สรุปได้ว่า สถานบันเทิง คือสถานที่ที่สร้างขึ้นเพื่อให้บริการโดยหวังผลประโยชน์ในการค้า ซึ่งเป็นสถานที่
สำหรับรับประทานอาหารและเครื่องดื่ม ฟังเพลง เต้นรำ มีบรรยากาศที่ดึงดูดใจด้วยระบบแสง สี เสียงที่ ทันสมัย ได้แก่ ฝ่าบ
และบาร์ เป็นสถานที่เปิดบริการในเวลากลางคืน เปิดบริการเวลา 20.00 ถึง 02.00 น. ของวันรุ่งขึ้น

สำหรับสถาบันบ้นเทิง เช่น ผับ บาร์ ในปี 2565 มีจำนวน MSME ในธุรกิจนี้ทั้งสิ้น 3,872 ราย ลดลงจากเดิมปี 2564 ร้อยละ 30.4 ก่อให้เกิดการจ้างงาน จำนวน 20,363 คน ลดลงจากปี 2564 ร้อยละ 66.9 โดยในปี 2564 ธุรกิจนี้มีมูลค่าทางเศรษฐกิจ ประมาณ 28,446.55 ล้านบาท² เป็นการส่งต่อให้กับธุรกิจ MSME ใน Supply Chain เดียวกัน จำนวน 15,054.12 ล้านบาท ก่อให้เกิด GDP MSME จำนวน 9,829.0 ล้านบาท³ จะเห็นได้ว่า สถาบันบ้นเทิง เช่น ผับ บาร์ มีความสำคัญต่อระบบเศรษฐกิจกลางคืนเป็นอย่างมาก และยังเป็นส่วนหนึ่งในการจ้างงานเป็นจำนวนมาก เช่น นักดนตรี นักแสดง ตลก บาร์เทนเดอร์ พนักงานบริการต่างๆ พนักงานล้างจาน พนักงานโบทกรรต พนักงานนวดใน ห้างน้ำ เป็นต้น นอกจากนี้ Supply Chain ต่างๆ ก็ได้รับผลประโยชน์จากการเติบโตของธุรกิจนี้เช่นกัน ไม่ว่าจะเป็น ร้านขายน้ำแข็ง ร้านขายปลีกและส่งเครื่องดื่มที่มีแอลกอฮอล์ เช่น เหล้า เบียร์ ไวน์ ร้านขายปลีกและส่งเครื่องดื่มที่ไม่มีแอลกอฮอล์ เช่น น้ำดื่ม โซดา น้ำผลไม้ ฯลฯ ร้านขายปลีกบุหรี บริการรถรับจ้าง บริการวินมอเตอร์ไซด์ เป็นต้น

แผนภูมิที่ 1 จำนวนกิจการตามกิจกรรมบริการด้านเครื่องดื่มที่มีแอลกอฮอล์เป็นหลักในร้าน จำแนกตามขนาดธุรกิจ

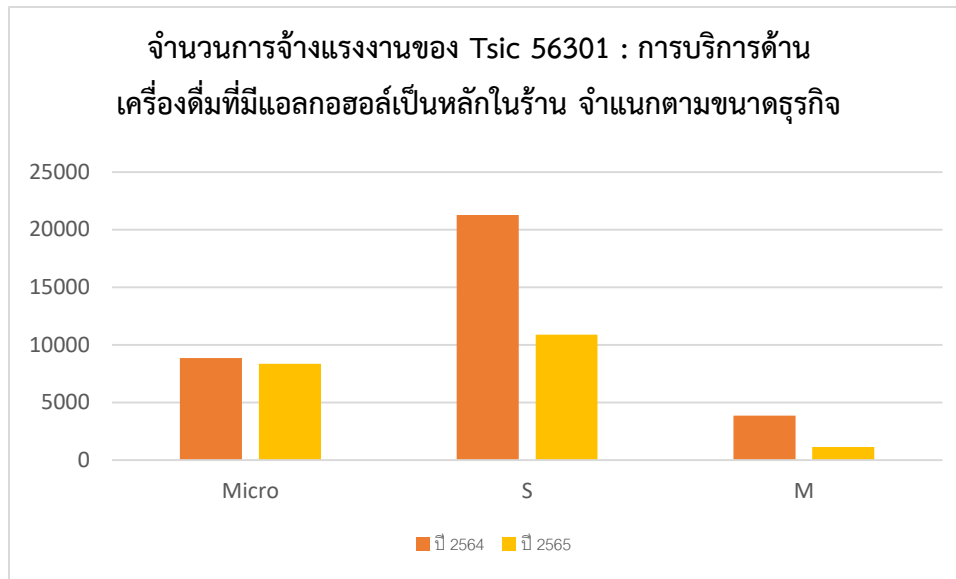


ประมวลโดย สำนักงานส่งเสริมวิสาหกิจขนาดกลางและขนาดย่อม

² ข้อมูลงบการเงินจากผู้ประกอบการ MSME นิติบุคคล รหัส TSIC 56301 การบริการด้านเครื่องดื่มที่มีแอลกอฮอล์เป็นหลักในร้าน กรมพัฒนาธุรกิจการค้า กระทรวงพาณิชย์

³ ประมวลผลจากตาราง IO MSME ของสำนักงานส่งเสริมวิสาหกิจขนาดกลางและขนาดย่อม

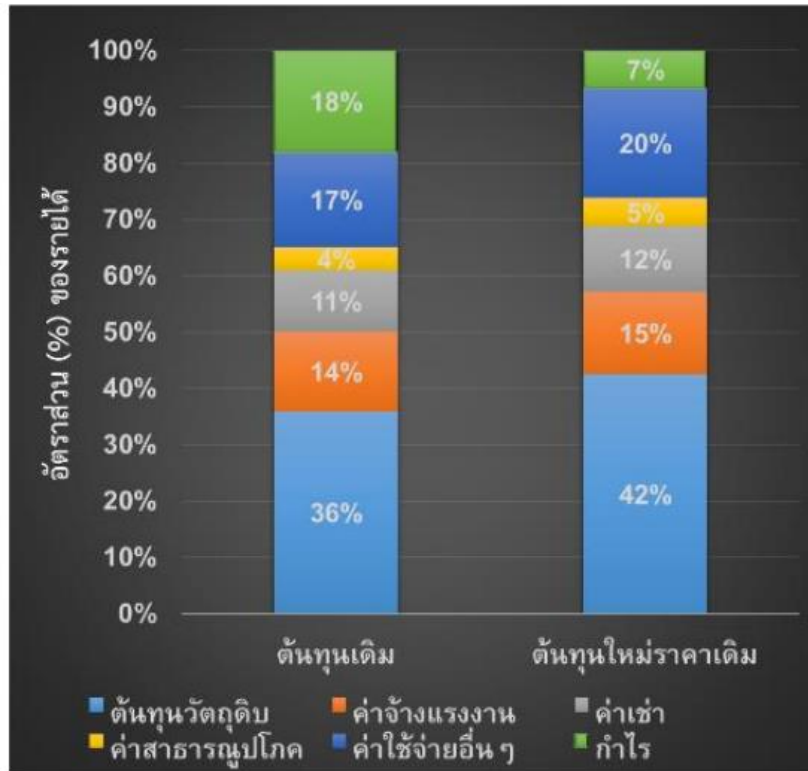
แผนภูมิที่ 2 การจ้างแรงงานตามกิจกรรมบริการด้านเครื่องดื่มที่มีแอลกอฮอล์เป็นหลักในร้าน จำแนกตามขนาดธุรกิจ



ประมวลโดย สำนักงานส่งเสริมวิสาหกิจขนาดกลางและขนาดย่อม

อย่างไรก็ดี ในปี 2566 ผู้ประกอบการธุรกิจผับ บาร์ ยังเผชิญหลายปัจจัยที่ส่งผลกระทบต่อการดำเนินธุรกิจ ทั้งกำลังซื้อของผู้บริโภคที่ยังเปราะบาง ซึ่งอาจเป็นข้อจำกัดการเติบโตฝั่งรายได้แรงกดดันด้านต้นทุนที่สูง และการแข่งขันที่เข้มข้น โดยต้นทุนการทำธุรกิจยังมีทิศทางปรับตัวเพิ่มขึ้นอย่างต่อเนื่อง ทั้งในด้านการขึ้นภาษีเครื่องดื่มประเภทแอลกอฮอล์ ต้นทุนวัตถุดิบด้านอาหาร และการปรุงอาหาร รวมทั้งด้านพลังงาน ส่งผลกระทบต่อรายได้และผลกำไร ทำให้ผู้ประกอบการบางรายคงต้องปรับขึ้นราคาทั้งระบบ แต่มองว่าการปรับขึ้นราคาต่อเนื่องยังทำได้จำกัด เนื่องจากกำลังซื้อยังเปราะบาง ทั้งนี้ ในปี 2565 ศูนย์วิจัยกสิกรไทย พบว่า ทั้งปี 2565 ต้นทุนการทำธุรกิจร้านอาหารปรับเพิ่มขึ้นโดยรวมเฉลี่ยกว่าร้อยละ 14 เมื่อเทียบกับค่าเฉลี่ยในปี 2564 ทำให้ผู้ประกอบการร้านอาหารหลายรายจำเป็นต้องปรับขึ้นราคาอาหาร เพื่อรักษาความสามารถในการทำธุรกิจ โดยราคาอาหารเพิ่มขึ้นเฉลี่ยประมาณร้อยละ 10 จากปี 2564 และในปี 2566 ต้นทุนต่างๆ ก็ยังคงสูงขึ้นอย่างต่อเนื่องทั้งในด้านราคาพลังงานที่ยังคงสูงขึ้นอย่างต่อเนื่อง อีกทั้งหากภาวะสงครามรัสเซีย-ยูเครน ยังยืดเยื้อต่อไป ต้นทุนสินค้าก็ยังคงสูงขึ้นอย่างต่อเนื่องเช่นกัน

แผนภูมิที่ 3 การปรับขึ้นของต้นทุนร้านอาหารมีผลต่อการเปลี่ยนแปลงทางผลกำไรที่ลดลง



ที่มา : ศูนย์วิจัยกสิกรไทย, 25 ตุลาคม 2565

หมายเหตุ : หากร้านอาหารไม่ปรับราคา จะทำให้กำไรลดลงร้อยละ 11

สิ่งที่เป็นพฤติกรรมส่วนใหญ่ของผู้ที่ชอบท่องเที่ยวยามค่าคีนนั้น พบว่า ลูกค้าต้องการความสะดวกสบาย จึงแสวงหาสิ่งที่จะมาตอบสนองความต้องการนั้น รวมถึงการบริการที่ดี คอยทศเคร์เอาใจใส่ลูกค้า ซึ่งเป็นการตอบสนองความต้องการด้วยเช่นกัน สิ่งที่จะให้รรถประโยชน์เพิ่มในสายตาของลูกค้ำจนเกิดความแตกต่าง คือ การทำให้ลูกค้ำรู้สึกว้าค้ค้กับเงินที่จ่ายไป โดยเฉพาะธุรกิจสถานบันเทิงที่ลูกค้ำยอมจ่ายเงินเพื่อความบันเทิง สนุกสนาน ผ่อนคลาย และพักผ่อน จึงถือว้าเป็นการบริการประเภทฟุ่มเฟือย (ชัยสมพล ชาวประเสริฐ, 2546, หน้า 37) และธุรกิจจะต้องให้ความสำคัญกับลูกค้ำเพราะลูกค้ำเป็นผู้กำหนดรายได้ และความอยู่รอดของธุรกิจ จากสภาวะการณ์และสถานการณ์ต่างๆ ทำให้ส่งผลกระทบต่อกรดำเนินธุรกิจสถานบันเทิง ดังนั้น ธุรกิจดังกล่าวจึงต้องมีการปรับแนวทางในการบริหารจัดการให้มีประสิทธิภาพมากขึ้น ให้ความสำคัญกับการบริการลูกค้ำ ด้วยการสร้างบรรยากาศ และแนวเพลงให้เข้ากับรูปแบบการดำเนินชีวิตของกลุ่มเป้าหมาย เพื่อสร้างความแตกต่างเป็นเอกลักษณ์เฉพาะ ตลอดจนสามารถตอบสนองตามความต้องการและทำให้ลูกค้ำเกิดความพึงพอใจ เพื่อรองรับกับกลุ่มนักท่องเที่ยวที่นิยมท่องเที่ยวไปยังสถานที่ต่างๆ ในยามค่าคีน สิ่งต่างๆ เหล่านี้ส่งผลกระทบต่อกรอยู่รอดของธุรกิจนี้ ถ้าผู้ประกอบการ MSME ในธุรกิจนี้ได้ตระหนักถึงความต้องการของลูกค้ำเป็นหลักแล้ว ไม่เพียงเท่านั้นยังต้องตระหนักถึงความปลอดภัยของ

ลูกค้าทั้งในและนอกสถานประกอบการ ต้องได้รับความปลอดภัยอย่างเป็นรูปธรรม จะทำให้ธุรกิจนี้เป็นที่นิยมชมชอบของลูกค้าทั้งชาวไทยและต่างชาติอย่างแน่นอน

3. กฎ ระเบียบ ข้อบังคับ ใบอนุญาต และมาตรการต่างๆ ส่งผลกระทบต่อและการปรับตัวของผู้ประกอบการผับ บาร์

ในการที่จะขอเปิดบริการด้านสถานบันเทิง เช่น ผับ บาร์ นั้น จำเป็นต้องศึกษาถึงกฎระเบียบ ข้อบังคับ การขอใบอนุญาต และมาตรการต่างๆ เพื่อให้เกิดความปลอดภัยแก่ลูกค้า และได้มาตรฐานด้านสถานบันเทิง ได้อย่างถูกต้องและครบถ้วน ซึ่งสามารถแบ่งหน่วยงานที่มีความรับผิดชอบด้านกฎระเบียบต่างๆ ของสถานบันเทิง ดังนี้

1. การขอจดทะเบียนจดทะเบียนพาณิชย์

เนื่องจากการขายสุรา เบียร์ ถือเป็นการประกอบกิจการพาณิชย์ประเภทหนึ่งที่ร้านบุคคลธรรมดาจะกระทำไม่ได้ ดังนั้นผู้ประกอบการจะต้องดำเนินการยื่นจดทะเบียนพาณิชย์ประเภทร้านจำหน่ายอาหารและเครื่องดื่มที่สำนักงานเขต หรือที่ว่าการอำเภอที่ร้านตั้งอยู่ แต่หากการทำร้านอาหารเป็นในรูปแบบนิติบุคคลอยู่แล้วจดทะเบียนจัดตั้งเป็นบริษัทก็ไม่ต้องจดทะเบียนพาณิชย์ในส่วนนี้

2. ป้ายห้างร้านจำเป็นต้องขึ้นทะเบียนภาษีป้าย

เพื่อโอกาสของสถานบริการให้เป็นที่รู้จักกว้างขึ้น จำเป็นต้องมีป้ายบอกชื่อร้านค้า หรือสถานประกอบการ และจำเป็นต้องขึ้นทะเบียนภาษีป้าย เพื่อการเสียภาษีป้ายประจำปี หากเป็นในพื้นที่กรุงเทพฯ ต้องยื่นที่สำนักงานเขต แต่ถ้าเป็นต่างจังหวัดก็ยื่นที่องค์การบริหารส่วนตำบล (อบต.) หรือองค์การบริหารส่วนจังหวัด (อบจ.) หรือที่ว่าการอำเภอแล้วแต่กรณี ว่าสถานบริการอยู่ในพื้นที่การดูแลของหน่วยงานใด

3. การขอใบอนุญาตจำหน่ายสุรา

สำหรับเครื่องดื่มสุรา ถือเป็นเครื่องดื่มประเภทที่อยู่ในข่ายต้องขออนุญาตในการจำหน่าย โดยหน่วยงานที่มีหน้าที่กำกับดูแลและออกใบอนุญาตจำหน่ายเครื่องดื่มสุรา คือ “กรมสรรพสามิต” ทั้งนี้ ในท้องที่กรุงเทพฯ สามารถขออนุญาตได้ที่กรมสรรพสามิต ขณะที่ต่างจังหวัดให้ไปขออนุญาตที่สำนักงานสรรพสามิตจังหวัด นอกจากนี้ใบอนุญาตที่จะขอเป็นใบอนุญาตเพื่อจำหน่าย ซึ่งจะมีขั้นตอนไม่ยุ่งยาก ต่างจากการขอใบอนุญาตผู้ผลิตและนำเข้า แต่ก็ให้รู้กันว่า ใบอนุญาตมี 2 ประเภท เพื่อจำหน่าย และ เพื่อผลิตนำเข้า โดยอีกช่องทางสามารถยื่นขออนุญาตผ่านระบบออนไลน์ของเว็บไซต์กรมสรรพสามิต

นอกจากนี้ จำเป็นต้องศึกษาถึงกฎระเบียบ ข้อบังคับ การขอใบอนุญาต และมาตรการต่างๆ เพื่อให้เกิดความปลอดภัยแก่ลูกค้า และได้มาตรฐานด้านสถานบันเทิงได้อย่างถูกต้องและครบถ้วน ซึ่งสามารถแบ่งหน่วยงานที่มีความรับผิดชอบด้านกฎระเบียบต่างๆ ของสถานบันเทิง ดังนี้

กระทรวงมหาดไทย

1. พระราชบัญญัติสถานบริการ พ.ศ. 2509 และ พระราชบัญญัติสถานบริการ พ.ศ. 2560 (ฉบับที่ 5) มีไว้เพื่อควบคุมการประกอบกิจการสถานบริการ ไม่ให้ดำเนินกิจการไปในลักษณะที่ขัดต่อความสงบเรียบร้อย ศีลธรรม วัฒนธรรม และประเพณีอันดีของชาติ และไม่ก่อให้เกิดความเดือดร้อนแก่ประชาชน โดยมีการกำหนดคุณสมบัติ หลักเกณฑ์ เงื่อนไข ในการขออนุญาตจัดตั้งสถานบริการ และกำหนดหน้าที่ความรับผิดชอบของผู้ที่ได้รับอนุญาตให้ จัดตั้งสถานบริการ เพื่อให้ผู้ประกอบการต้องปฏิบัติตาม หากไม่กระทำตามผู้ประกอบการจะมีโทษทั้งทางอาญา และทางปกครอง

2. กฎกระทรวง ฉบับที่ 39 (พ.ศ. 2537) ออกตามความใน พ.ร.บ.ควบคุมอาคาร พ.ศ. 2522 เป็นการ บัญญัติควบคุมอาคาร หมวด 3 แบบการจัดแสงสว่างและการระบายอากาศ เป็นการกล่าวเกี่ยวกับระบบระบายอากาศ ของสถานที่ต่างๆ ที่จะต้องมีระบบการระบายอากาศในอาคาร ซึ่งการระบายอากาศสามารถทำได้โดยวิธีการธรรมชาติได้ แต่ถ้าหากไม่สามารถระบายอากาศโดยวิธีการธรรมชาติได้ ต้องใช้วิธีการกลใดก็ได้ในการระบายอากาศแทน ตามตารางที่ 1 สถานที่แต่ละสถานที่จะต้องมีอัตราการระบายอากาศในกรณีที่มีระบบการปรับภาวะอากาศที่แตกต่างกันออกไปตาม ลักษณะของสถานที่ สำหรับไนท์คลับ บาร์ หรือสถานลีลาศนั้น ต้องมีอัตราการระบายอากาศในกรณีที่มีระบบการปรับ ภาวะอากาศให้ได้อย่างน้อย 10 ลูกบาศก์เมตรต่อชั่วโมงต่อตารางเมตร

ตารางที่ 1 อัตราการระบายอากาศในกรณีที่มีระบบการปรับภาวะอากาศ

ลำดับ	สถานที่ (ประเภทการใช้)	ลูกบาศก์เมตร/ชั่วโมง/ตารางเมตร
1	ห้างสรรพสินค้า (ทางเดินชมสินค้า)	2
2	โรงงาน	2
3	สำนักงาน	2
4	สถานอาบ อบ นวด	2
5	สถานที่สำหรับติดต่อธุรกิจในธนาคาร	2
6	ห้องพักในโรงแรมหรืออาคารชุด	2
7	ห้องปฏิบัติการ	2
8	ร้านตัดผม	3
9	สถานกีฬาในร่ม	4
10	โรงมหรสพ (บริเวณที่นั่งสำหรับคนดู)	4
11	ห้องเรียน	4
12	สถานบริหารร่างกาย	5
13	ร้านเสริมสวย	5
14	ห้องประชุม	6
15	ห้องน้ำ ห้องส้วม	10
16	สถานที่จำหน่ายอาหารและเครื่องดื่ม (ห้องรับประทานอาหาร)	10
17	ไนท์คลับ บาร์ หรือสถานลีลาศ	10
18	ห้องครัว	30

ที่มา : กฎกระทรวง ฉบับที่ 39 (พ.ศ. 2537) ออกตามความในพระราชบัญญัติควบคุมอาคาร พ.ศ. 2522

กระทรวงแรงงาน

พระราชบัญญัติป้องกันและปราบปรามการค้ามนุษย์ พ.ศ. 2551 แก้ไขเพิ่มเติมโดยพระราชกำหนดแก้ไขเพิ่มเติมพระราชบัญญัติป้องกันและปราบปรามการค้ามนุษย์ พ.ศ. 2551 พ.ศ. 2562 มีการกำหนดลักษณะการกระทำความผิดฐานบังคับใช้แรงงานหรือบริการไว้ เพื่อเป็นการป้องกันและจัดการบังคับใช้แรงงานหรือบริการ และกำหนดลักษณะความผิดเกี่ยวกับการบังคับใช้แรงงานหรือบริการอันเป็นความผิดมูลฐานตามกฎหมายว่าด้วยการป้องกันและปราบปรามการฟอกเงิน โดยกำหนดให้ความผิดฐานบังคับใช้แรงงานหรือบริการที่เป็นเหตุทำให้ผู้ถูกระทำได้รับอันตรายสาหัสหรือถึงแก่ความตาย ที่เป็ความผิดมูลฐานตามกฎหมายว่าด้วยการป้องกันและปราบปรามการฟอกเงิน รวมทั้งให้มีการนำมาตรการคุ้มครองและเยียวยาผู้เสียหายในความผิดฐานค้ามนุษย์และวิธีพิจารณาคดีค้ามนุษย์มาใช้บังคับกับความผิดฐานบังคับใช้แรงงานหรือบริการ ทั้งนี้ เพื่อให้พนักงานเจ้าหน้าที่ตามพระราชบัญญัติป้องกันและปราบปรามการค้ามนุษย์ พ.ศ. 2551 มีหน้าที่และอำนาจในการดำเนินการเกี่ยวกับการป้องกันและปราบปรามการบังคับใช้แรงงาน การดำเนินคดีอาญา และการกำหนดมาตรการในการคุ้มครองและเยียวยาผู้เสียหายจากการถูกบังคับใช้แรงงานหรือบริการตามแนวทางเดียวกับผู้เสียหายจากการกระทำความผิดฐานค้ามนุษย์

กระทรวงสาธารณสุข

1. พระราชบัญญัติการสาธารณสุข พ.ศ. 2535 และที่แก้ไขเพิ่มเติม เปนพระราชบัญญัติที่คุ้มครองประชาชนด้านสุขลักษณะ และการอนามัยสิ่งแวดล้อมหรือการสุขาภิบาลสิ่งแวดล้อม ซึ่งครอบคลุมทั้งกิจกรรมการกระทำทุกอย่างและกิจกรรมประเภทต่างๆ ที่มีผลกระทบต่อสิ่งแวดล้อมและสุขภาพอนามัยของประชาชน

โดยสาระบัญญัติของพระราชบัญญัติการสาธารณสุข พ.ศ. 2535 ได้บัญญัติเกี่ยวกับเรื่องการสาธารณสุข สิ่งแวดล้อมที่ต้องควบคุมและกำกับดูแล ซึ่งได้แก่

หมวด 3 วาดวยเรื่อง การจัดการสิ่งปฏิกูลและมูลฝอย

หมวด 4 วาดวยเรื่อง สุขลักษณะของอาคาร

หมวด 5 วาดวยเรื่อง เหตุรำคาญ

หมวด 6 วาดวยเรื่อง การควบคุมการเลี้ยงหรือปล่อยสัตว์

หมวด 7 วาดวยเรื่อง กิจกรรมที่เป็นอันตรายต่อสุขภาพ

หมวด 8 วาดวยเรื่อง ตลาด สถานที่จำหน่ายอาหารและ สถานที่สะสมอาหาร

หมวด 9 วาดวยเรื่อง การจำหน่ายสินค้าในที่หรือทางสาธารณะ

ตามพระราชบัญญัติการสาธารณสุข พ.ศ.2535 ได้กำหนดให้อำนาจแก่ราชการส่วนท้องถิ่นในการตราข้อกำหนดของท้องถิ่น ตามหมวด 3 , 6 . 8 , 9 และ หมวด 11 หนังสือรับรองการแจ้ง หมวด 12 ใบอนุญาต หมวด 13 ค่าธรรมเนียมและค่าปรับ

2. พระราชบัญญัติควบคุมเครื่องดื่มแอลกอฮอล์ฯ

สาระสำคัญของกฎหมายนี้มุ่งเน้นการควบคุม 5 มาตรการหลักๆ ได้แก่ การควบคุมสถานที่ห้ามดื่มห้ามขาย ควบคุมด้านวันเวลาที่จำหน่าย ควบคุมอายุและพฤติกรรมของผู้ซื้อ ควบคุมวิธีการหรือลักษณะการขายเครื่องดื่มแอลกอฮอล์ และควบคุมการโฆษณา

โดยมาตรการควบคุมสถานที่ห้ามขาย-ห้ามดื่มเครื่องดื่มแอลกอฮอล์นั้น จะห้ามขายและบริโภคเครื่องดื่มแอลกอฮอล์ในสถานที่ หรือ บริเวณ เช่น วัดหรือสถานที่สำหรับปฏิบัติพิธีกรรมทางศาสนา เว้นแต่เป็นส่วนหนึ่งของพิธีกรรมทางศาสนา สถานบริการสาธารณสุขของรัฐ สถานพยาบาล และร้านขายยา ยกเว้น ที่พักส่วนบุคคล สถานที่ราชการ ยกเว้น ที่พักส่วนบุคคล หรือสโมสร หรือการจัดเลี้ยงตามประเพณี สถานศึกษา ยกเว้นที่พักส่วนบุคคล หรือสโมสร หรือการจัดเลี้ยงตามประเพณีหรือสถานศึกษาที่ สอนการผสมเครื่องดื่มแอลกอฮอล์ สถานบริการน้ำมัน เชื้อเพลิงหรือร้านค้าในบริเวณสถานบริการน้ำมันเชื้อเพลิง สวนสาธารณะของทางราชการ และสถานที่อื่นตามรัฐมนตรีประกาศกำหนด

อีกทั้งยังมีข้อกำหนดเกี่ยวกับการห้ามขายเครื่องดื่มแอลกอฮอล์ในวันหรือเวลาที่รัฐมนตรีประกาศกำหนดโดยคำแนะนำของคณะกรรมการ ซึ่งปัจจุบันรัฐมนตรีได้ประกาศกำหนดวันห้ามขาย และห้ามจำหน่ายได้ ดังนี้

- กำหนดวันห้ามขาย ได้แก่ วันมาฆบูชา วันวิสาขบูชา วันอาสาฬหบูชา วันเข้าพรรษา และวันออกพรรษา
- กำหนดเวลาห้ามขาย ห้ามผู้ใดขายเครื่องดื่มแอลกอฮอล์ในเวลาอื่น นอกจากตั้งแต่เวลา 11.00 น. ถึงเวลา 14.00 น. และตั้งแต่เวลา 17.00 น. ถึงเวลา 24.00 น. ยกเว้นการขายในอาคารท่าอากาศยานนานาชาติและการขายในสถานบริการซึ่งเป็นไปตามกำหนดเวลาเปิดปิดของสถานบริการตามกฎหมายว่าด้วยสถานบริการ

รวมทั้งกำหนดมาตรการควบคุมอายุและพฤติกรรมผู้บริโภค โดยห้ามมิให้ผู้ใดขายเครื่องดื่มแอลกอฮอล์ให้แก่บุคคลซึ่งมีอายุต่ำกว่ายี่สิบปีบริบูรณ์ หรือบุคคลซึ่งมีอาการเมินเมาครองสติไม่ได้ มาตรการควบคุมวิธีการหรือลักษณะการขายของเครื่องดื่มแอลกอฮอล์ และมาตรการควบคุมการโฆษณา

3. พระราชบัญญัติควบคุมผลิตภัณฑ์ยาสูบ พ.ศ. 2560 โดยเฉพาะมาตรา 26 ห้ามผู้ใดขายหรือให้ซึ่งผลิตภัณฑ์ยาสูบแก่บุคคลซึ่งมีอายุต่ำกว่ายี่สิบปีบริบูรณ์ และมาตราที่ 41 – 46 ซึ่งเป็นมาตราของเขตปลอดบุหรี่ ห้ามสูบบุหรี่ในเขตปลอดบุหรี่ กำหนดสถานที่หรือยานพาหนะดังกล่าวมีสภาพและลักษณะที่มีเครื่องหมายแสดงไว้ให้เห็นได้ โดยชัดเจนว่าเป็นเขตปลอดบุหรี่ รวมทั้งทำการประชาสัมพันธ์หรือแจ้งเตือนว่าสถานที่นั้นเป็นเขตปลอดบุหรี่ และควบคุมดูแล ห้ามปราม หรือดำเนินการอื่นใด เพื่อไม่ให้มีการสูบบุหรี่ในเขตปลอดบุหรี่

จะเห็นได้ว่า หน่วยงานภาครัฐ ไม่ว่าจะเป็น กระทรวงมหาดไทย กระทรวงแรงงาน และกระทรวงสาธารณสุข ต่างก็ออกกฎหมายคุ้มครองผู้บริโภคให้เกิดความปลอดภัยมากที่สุด แต่อย่างไรก็ตามการขับเคลื่อนด้วยกฎหมายที่ไม่ได้มีการปรับเปลี่ยนมากมายตามยุคสมัย ส่งผลให้ทำให้เกิดช่องว่างทางกฎหมาย ทำให้ผู้ประกอบการอาศัยช่องว่างทางกฎหมายของคำนิยามของกฎหมาย เพื่อเปิดกิจการสถานบริการหรือประกอบกิจการสถานบริการในลักษณะหรือรูปแบบที่ไม่เข้าองค์ประกอบตามคำนิยามของสถานบริการตามกฎหมาย เพื่อให้สามารถประกอบกิจการ

ได้โดยไม่ต้องขออนุญาตจากฝ่ายปกครอง ซึ่งการกระทำดังกล่าวย่อมส่งผลกระทบต่อประชาชนในสังคม ที่ได้รับผลกระทบจากการประกอบกิจการสถานบริการ และจะทำให้กระทบต่อความสงบเรียบร้อยในศีลธรรมอันดีของประชาชนและสังคมในวงกว้างอีกด้วย ที่สำคัญปัญหาอย่างหนึ่งที่ต้องแก้ไขคือ การกำหนดเขตพื้นที่อนุญาตจัดตั้งสถานบริการและการกำหนดระยะเวลาเปิดปิดที่ไม่สามารถบังคับใช้ได้ตรงตามวัตถุประสงค์และเจตนารมณ์ของกฎหมายที่ต้องการจัดระเบียบสถานบริการให้เกิดความเรียบร้อย ย่อมส่งผลกระทบต่อการทำงานของเจ้าหน้าที่ที่มีหน้าที่ควบคุมตรวจตราทั้งฝ่ายปกครองและตำรวจ ที่จะต้องร่วมมือกันในการตรวจตราสถานบริการเพื่อให้เปิดปิดตามระยะเวลาที่กำหนด เป็นความยุ่งยากในการปฏิบัติงาน นำไปสู่การปล่อยปละละเลยของเจ้าหน้าที่ในการควบคุมตรวจตรา รวมถึงการเรียกรับสินบนของเจ้าหน้าที่เพื่อแลกเปลี่ยนกับการเปิดเกินระยะเวลา และยังส่งผลกระทบต่อความสงบเรียบร้อยและศีลธรรมอันดีต่อประชาชน และความสงบสุขของสังคมอีกด้วย

โดยเฉพาะการที่ผู้ประกอบการปล่อยปะละเลยการให้ความปลอดภัยแก่ลูกค้าที่มาใช้บริการ สถานบันเทิง โดยการไม่มีทางหนีไฟที่ชัดเจนตลอดจนผู้ประกอบการยังวางสิ่งของบริเวณบันได การจัดวางโต๊ะบังทางออก ประตูหนีไฟแล้ว ยังอนุญาตให้สูบบุหรี่ภายในอาคารด้วย ทั้งที่ประกายไฟจากการจุดหรือเผาไหม้ อาจทำให้เกิดเหตุไฟไหม้ได้ตลอดเวลา สิ่งต่างๆ ที่เกิดขึ้น หน่วยงานภาครัฐไม่ได้ปล่อยปะละเลย และได้กำหนดกฎหมายเพิ่มเติมเกี่ยวกับปรับปรุงโครงสร้างสถานประกอบการ โดยได้กำหนดความกว้างประตูทางเข้าไม่น้อยกว่า 3 เมตร ทางหนีไฟต้องเพียงพอต่อปริมาณผู้ใช้บริการ มีช่องทางหนีไฟที่ชัดเจนและสามารถใช้งานได้จริง กำหนดให้ติดตั้งระบบดับเพลิง รวมไปถึงจำกัดผู้เข้าใช้บริการไม่ให้เกินความจุ ตามมาตรฐานอาคารแต่ละประเภทที่ยื่นขออนุญาต ในทางปฏิบัติแม้ข้อบังคับของกฎหมายฉบับนี้ จะครอบคลุมไปถึงสถานบันเทิงที่ก่อสร้างก่อนปี 2555 ให้ต้องปฏิบัติตามคำสั่งดังกล่าวด้วย แต่จากการสำรวจโดยวิศวกรรมสถานแห่งประเทศไทย ในพระบรมราชูปถัมภ์ หรือ วสท. กลับพบว่าสถานบันเทิงทั่วประเทศ ร้อยละ 80 โครงสร้างอาคารไม่ผ่านมาตรฐานความปลอดภัยตามที่กฎหมายกำหนด

กรมสรรพสามิต กระทรวงการคลัง

ผู้ประกอบการต้องจดทะเบียนสรรพสามิต และต้องแจ้งเวลาทำการอย่างชัดเจน อีกทั้งต้องแจ้งราคาขายปลีกแนะนำ และเสียภาษีสรรพสามิต ในอัตราร้อยละ 10 อีกทั้งต้องจัดทำบัญชีงบเดือน หากผู้ประกอบการรายใดไม่กระทำตามจะมีบทกำหนดโทษ ดังนี้

1. หากผู้ประกอบการรายใดไม่จดทะเบียนสรรพสามิต ไม่แจ้งวันเวลาทำการ หรือไม่แจ้งราคาค่าบริการ ต้องระวางโทษปรับไม่เกิน 20,000 บาท

2. หากผู้ประกอบการรายใดไม่ทำบัญชีประจำวันและงบเดือน ไม่ทำบัญชีประจำวันให้แล้วเสร็จภายใน 3 วัน นับแต่วันที่มีเหตุที่จะต้องลงรายการนั้น ไม่ยื่นงบเดือน ภายในวันที่ 15 ของเดือนถัดไป หรือเก็บบัญชีประจำวันและงบเดือนไว้ น้อยกว่า 5 ปี ณ สถานบริการ ต้องระวางโทษจำคุกไม่เกิน 1 เดือน หรือปรับไม่เกิน 20,000 บาท หรือทั้งจำทั้งปรับ

สำหรับผู้ประกอบการ MSME ที่เปิดสถานบันเทิง เช่น ผับ บาร์ จำเป็นต้องจดทะเบียนสรรพสามิต นอกจากจะเสียภาษีบุคคลธรรมดาแล้ว (ภงด.90) แล้วจะต้องเสียภาษีสรรพสามิตอีกร้อยละ 10 และถ้ามีรายได้เกิน 1.8 ล้านบาท จำเป็นต้องจดทะเบียนมูลค่าเพิ่มอีกด้วย จะเห็นได้ว่า ผู้ประกอบการ MSME จะต้องแบกรับภาระในการเสียภาษีจำนวนมาก ซึ่งจะส่งผลต่อต้นทุนในการขายมากยิ่งขึ้น ทำให้เห็นว่า สถานบันเทิง เช่น ผับ บาร์ ถึงขายเครื่องดื่มประเภทที่มีแอลกอฮอล์ เช่น สุรา เบียร์ ไวน์ และขายเครื่องดื่มประเภทที่ไม่มีแอลกอฮอล์ เช่น น้ำอัดลม น้ำเปล่า น้ำแร่ ถึงมีราคาแพงกว่าปกติ แต่อย่างไรก็ตาม นักท่องเที่ยวต่างชาติจำนวนมากก็ยังคงอยากเข้ามาสถานบันเทิงเหล่านี้เพื่อผ่อนคลายและพักผ่อนหย่อนใจ แต่สิ่งที่จะทำให้นักลงทุนเหล่านี้ไม่อยากมาใช้บริการสถานบันเทิงเหล่านี้ ผู้ประกอบการ MSME จำเป็นต้องมองถึงความปลอดภัย และความสะอาดเรียบร้อย ความถูกต้อง ปลอดภัย มีการดูแลรักษาความปลอดภัยอย่างทั่วถึง รวมทั้งมีความสุภาพและการเอาใจใส่ของการบริการ สิ่งเหล่านี้จะเป็นเกราะป้องกันให้ผู้ประกอบการ MSME เหล่านี้อยู่ในธุรกิจนี้ได้อย่างยั่งยืนต่อไป

4. ประเด็นปัญหา ผลกระทบเชิงสังคมและวัฒนธรรมและที่มีต่อธุรกิจ ผับ บาร์

เนื่องด้วยธุรกิจกลางคืน ถูกมองในแง่ลบและนับเป็นปัญหาทางสังคมที่ภาครัฐพยายามทุกวิถีทางที่จะควบคุมให้อยู่ในระบบระเบียบตามที่กฎหมายควบคุม และมีมาตรการให้ผู้ประกอบการร้านอาหารกึ่งผับต้องให้ความร่วมมือและปฏิบัติตามอย่างต่อเนื่องกับภาครัฐ และช่วยกันสอดส่องดูแลไม่ให้อาหารกึ่งผับเป็นต้นเหตุของปัญหาของสังคม เช่น มีการจัดระเบียบสังคม จัดโซนนิ่งให้แยกการควบคุม การปิดร้านในตรงเวลาที่กฎหมายกำหนด ระวังไม่ให้ผู้ที่มีอายุไม่ถึง 20 ปีบริบูรณ์เข้ามาใช้บริการ และให้ความร่วมมือกับตำรวจและกฎหมายต่างๆที่จะออกมาใหม่ในอนาคต ซึ่งส่งผลกระทบต่อแผนการดำเนินงานที่จะต้องปรับเปลี่ยนให้เหมาะสมตามกฎหมายและกฎระเบียบของสังคม

จากประเด็นสำคัญดังกล่าว ธุรกิจผับ บาร์ ก็ยังคงได้รับผลกระทบทั้งทางสังคมและวัฒนธรรมต่อไป ถึงแม้ว่าจะเป็นธุรกิจที่ทำให้เกิดรายได้และหมุนเวียนเม็ดเงินทางเศรษฐกิจ รวมทั้งยังเป็นแหล่งสำคัญของการจ้างงานที่ต้องใช้แรงงานจำนวนมากในการดูแลความสะอาด ความสะอาดเรียบร้อย และการบริการที่ดี แต่ก็ถือว่าเป็นธุรกิจสีเทาและมั่วเมา และถือเป็นธุรกิจฟุ่มเฟือยที่ทุกชุมชนไม่ค่อยมีความสบายใจในประเด็นปัญหาเหล่านี้ เพราะมันอาจจะทำให้เกิดอาชญากรรม การทำร้ายร่างกาย การเกิดทะเลาะเบาะแว้ง เสียงดัง ทำให้เกิดความรำคาญแก่ชุมชนเหล่านั้น แต่สิ่งที่เป็นประเด็นหลักคือการเกิดปัญหาการค้าประเวณีเด็ก แหล่งมั่วสุม ยาเสพติดหรือปัญหาอื่นๆ ที่นำไปสู่ความขัดแย้งระหว่างกลุ่มนายทุนเจ้าของธุรกิจกับชุมชนเจ้าบ้านในพื้นที่ ความรุนแรงของปัญหาทำให้ทุกรัฐบาลพยายามโฆษณาประชาสัมพันธ์และต่อย้ำภาพลักษณ์เชิงบวกพร้อมๆ กับการออกมาตรการและกฎระเบียบที่เข้มงวด เช่น การกำหนดเวลาปิดเปิดสถานบริการ การห้ามจำหน่ายสุราแก่บุคคลที่อายุต่ำกว่า 20 ปี การจัดระเบียบสังคม การกำหนดอายุผู้ที่สามารถใช้บริการ การสุ่มตรวจสารเสพติด รวมทั้งการกำหนดเขตพื้นที่ (Zoning) เพื่อควบคุมและลดทอนปัญหา (สิริวัฒน์ ช่วยชูวรรณันท์, 2553) เป็นต้น ทว่าผลที่ได้ก็ยังไม่ประสบผลสำเร็จในระดับที่น่าที่พึงพอใจเท่าที่ควร เพราะไม่เพียงธุรกิจท่องเที่ยวประเภทนี้จะกระจุกตัวอยู่แต่ในแหล่งท่องเที่ยวเดิม เช่น เมืองพัทยา ถนนข้าวสาร ถนนสี

ลม หนาว ป่าตอง เกาะสมุย หรือเกาะพงันเท่านั้น หากแต่ในแหล่งท่องเที่ยวเกิดใหม่อย่างเมืองปาย จังหวัดแม่ฮ่องสอน ซึ่งเป็นเมืองที่มีวัฒนธรรมล้านนาและบรรยากาศความเงียบสงบ ตลอดจนความสวยงามทางธรรมชาติเป็นจุดขายก็ปรากฏว่า มีกลุ่มนักลงทุนจากภายนอกได้เข้าไปดำเนินธุรกิจสถานบันเทิง เพื่อกอบโกยผลประโยชน์ท่ามกลางความกังวลใจของชาวบ้านในพื้นที่ (ธวัชชัย มานิตย์, 2550) ปรากฏการณ์นี้ชี้ชัดว่า ประเทศไทยยังขาดมาตรการและการวางแผนการท่องเที่ยวที่ดีและมีประสิทธิภาพในการควบคุมการขยายตัวของธุรกิจความบันเทิงยามราตรีให้อยู่ในขอบเขตและพื้นที่ที่เหมาะสม และส่งผลเสียหายต่อความสามารถในการแข่งขันและภาพพจน์ที่ดีของประเทศโดยตรง

ในบริบทของประเทศไทย สรุปได้ว่า สัมพันธภาพระหว่างธุรกิจสถานบันเทิงยามราตรีและการท่องเที่ยวเป็นประเด็นสำคัญระดับประเทศ โดยเฉพาะด้านนโยบายและทิศทางการบริหารจัดการการท่องเที่ยว แต่จากการทบทวนวรรณกรรม พบว่า งานวิจัยที่มุ่งศึกษาหัวข้อการท่องเที่ยวและความบันเทิงยามราตรี โดยเฉพาะยังมีปริมาณจำกัด งานวิจัยของกาญจนา ใจดีและคณะ (2546) ได้สำรวจภาพลักษณ์ย่านสีลมในสายตานักท่องเที่ยว พบว่า นักท่องเที่ยวทั้งชาวไทยและชาวต่างประเทศต่างเห็นพ้องว่า สถานบันเทิงในย่านสีลมเป็นสถานที่ที่ทำให้เกิดปัญหาด้านลบที่รวบรวมเพศพาณิชย์ ยาเสพติด การพนัน ซึ่งมีผลต่อภาพลักษณ์ทางด้านสังคมและวัฒนธรรม อย่างไรก็ตาม เมื่อวิเคราะห์ในเชิงลึกจะพบว่า แหล่งชุมชนที่อยู่ในแหล่งสถานบันเทิงดังกล่าว ยังรู้สึกกังวลกับปัญหาที่สำคัญ 3 ด้านคือ ปัญหาการดื่มสุราและยาเสพติดที่เพิ่มขึ้นในกลุ่มเยาวชน ปัญหาการค้าประเวณี รวมถึงปัญหาอาชญากรรมภายในชุมชน

แต่กระนั้นก็ตาม ภายหลังจากการเติบโตทางเศรษฐกิจของประเทศที่ส่งผลให้สถานบันเทิง เช่น ผับ บาร์ เป็นแหล่งท่องเที่ยวของนักท่องเที่ยวทั้งชาวไทยและต่างชาติมากขึ้น จึงจำเป็นต้องให้ภาครัฐคอยใช้มาตรการและสอดส่องดูแล และกวดขันความปลอดภัยทั้งในชุมชน และแหล่งสถานบันเทิงดังกล่าว โดยใช้กฎหมายอย่างเคร่งครัด เพื่อให้ชุมชนเหล่านั้นสบายใจได้และสามารถอยู่ร่วมกับสถานบันเทิงเหล่านั้นได้อย่างยั่งยืน