



แนวทางการพัฒนาธุรกิจผ้า บาร์
ของไทยให้ครองใจนักท่องเที่ยวต่างชาติ

หลักการและเหตุผล

ธุรกิจ Night-Time Economy (NTE) เป็นธุรกิจที่ขับเคลื่อนเศรษฐกิจหลายแห่งทั่วโลก ไม่ว่าจะเป็นในสหราชอาณาจักร NTE คาดว่าจะสร้างรายได้สูงถึง 66 พันล้านปอนด์ หรือประมาณร้อยละ 6 ของ GDP ต่อปี และในสหรัฐอเมริกามีมูลค่ามากกว่า 35,100 ล้านดอลลาร์สหรัฐ โดยเฉพาะอย่างยิ่งภายในนิวยอร์ก โดยที่เศรษฐกิจกลางคืนประกอบด้วยกิจกรรมทั้งหมดที่เกิดขึ้น ระหว่าง 18.00 น. ถึง 06.00 น. โดยไม่จำกัดเฉพาะบริการอาหาร ผับ บาร์ เท่านั้น อาจรวมถึงศิลปะ กีฬา และนันทนาการอื่นๆด้วย

จากสถานการณ์การแพร่ระบาดของโควิด-19 ทำให้เศรษฐกิจทั่วโลก รวมทั้งประเทศไทยต้องหยุดชะงักอย่างเลี่ยงไม่ได้ เป็นสาเหตุให้อุตสาหกรรมสถานบันเทิงยามค่ำคืนเสียหายอย่างรุนแรง โดยในประเทศไทยมีมาตรการล็อกดาวน์ ทำให้ธุรกิจสถานบันเทิงยามค่ำคืนต้องหาวิธีการในการปรับตัวอย่างหนัก เพื่อให้รอดพ้นจากวิกฤติการณ์ในครั้งนี้ อีกทั้งกลุ่มธุรกิจกลางคืนเหล่านี้ไม่ค่อยได้รับการเยียวยาจากรัฐบาลเท่าที่ควร ส่งผลให้เกิดปัญหาผู้ประกอบการ MSME ต่างๆ ได้ล้มหายตายจากการที่สายป่านด้านการเงินที่สั้น และไม่มีเงินหมุนเวียนในระบบมากเพียงพอ

ประเด็นที่ต้องการศึกษา

ต้องการวิเคราะห์ถึงแนวทางการพัฒนาธุรกิจฉบับ บาร์ ของไทยให้ครองใจ
นักท่องเที่ยวต่างชาติ จะมุ่งเน้นถึง...



การปรับตัวของธุรกิจให้มี
คุณภาพและประสิทธิภาพ
เพื่อให้เกิดความอยู่รอดอย่าง
ยั่งยืน



ปัญหาและอุปสรรคต่าง ๆ ที่
ผู้ประกอบการ MSME ต้องการสะท้อน
เพื่อให้ภาครัฐดำเนินการทั้งในเรื่องกฎ
ระเบียบ มาตรการต่าง ๆ



การสร้าง Enabling Factor
ให้กับ Supply Chain ของธุรกิจนี้
ทั้งระบบให้เติบโตอย่างยั่งยืนต่อไป

ภาพรวมโรคระบาดโควิด-19 ที่ส่งผลกระทบต่อ ธุรกิจผับ บาร์ และต่อการท่องเที่ยวของไทย

- การระบาดของโรคโควิด-19 ทำให้เศรษฐกิจทั่วโลกรวมทั้งประเทศไทยต้องหยุดชะงัก อย่างเลี่ยงไม่ได้ เป็นสาเหตุให้ธุรกิจผับ บาร์ ยามค่ำคืนเสียหายอย่างรุนแรง
- ผู้ประกอบการ MSME จะต้องทำการปรับตัวในการแข่งขันในธุรกิจผับ บาร์ โดยมีเป้าหมายเพื่อดึงดูดและตอบสนองต่อความต้องการของลูกค้าต่างชาติได้เป็นอย่างดีมากขึ้น
- สิ่งที่สำคัญอย่างหนึ่งของการดำเนินธุรกิจผับ บาร์ ให้เกิดความยั่งยืนและทำให้นักท่องเที่ยว ชาวต่างชาติมีมุมมองที่ดีนั้น จะต้องปรับตัวให้ทันตามสถานการณ์ที่เกิดขึ้นหลังจากโรคระบาด โควิด-19 หมดไปแล้ว รวมถึงการให้ลูกค้าต่างชาติเกิดความประทับใจแล้วอยากกลับมาใช้บริการอีกครั้ง



ธุรกิจผับ บาร์ กับระบบเศรษฐกิจ



ในปี 2565 มีจำนวน MSME ในธุรกิจผับ บาร์ ทั้งสิ้น 4,842 ราย ลดลงจากปี 2564 ร้อยละ 4.1 ซึ่งเป็นเฉพาะข้อมูลนิติบุคคลเท่านั้น ยังมีอีกจำนวนมากที่ธุรกิจนี้จดทะเบียนพาณิชย์เป็นบุคคลธรรมดา



ในปี 2565 ก่อให้เกิดการจ้างงาน จำนวน 20,692 คน ลดลงจากปี 2564 ร้อยละ 39.1



ในปี 2564 ธุรกิจผับ บาร์ มีมูลค่าทางเศรษฐกิจ ประมาณ 39,399.27 ล้านบาท เป็นการส่งต่อให้กับธุรกิจ MSME ใน Supply Chain เดียวกัน จำนวน 15,054.12 ล้านบาท ก่อให้เกิด GDP MSME จำนวน 9,829.0 ล้านบาท

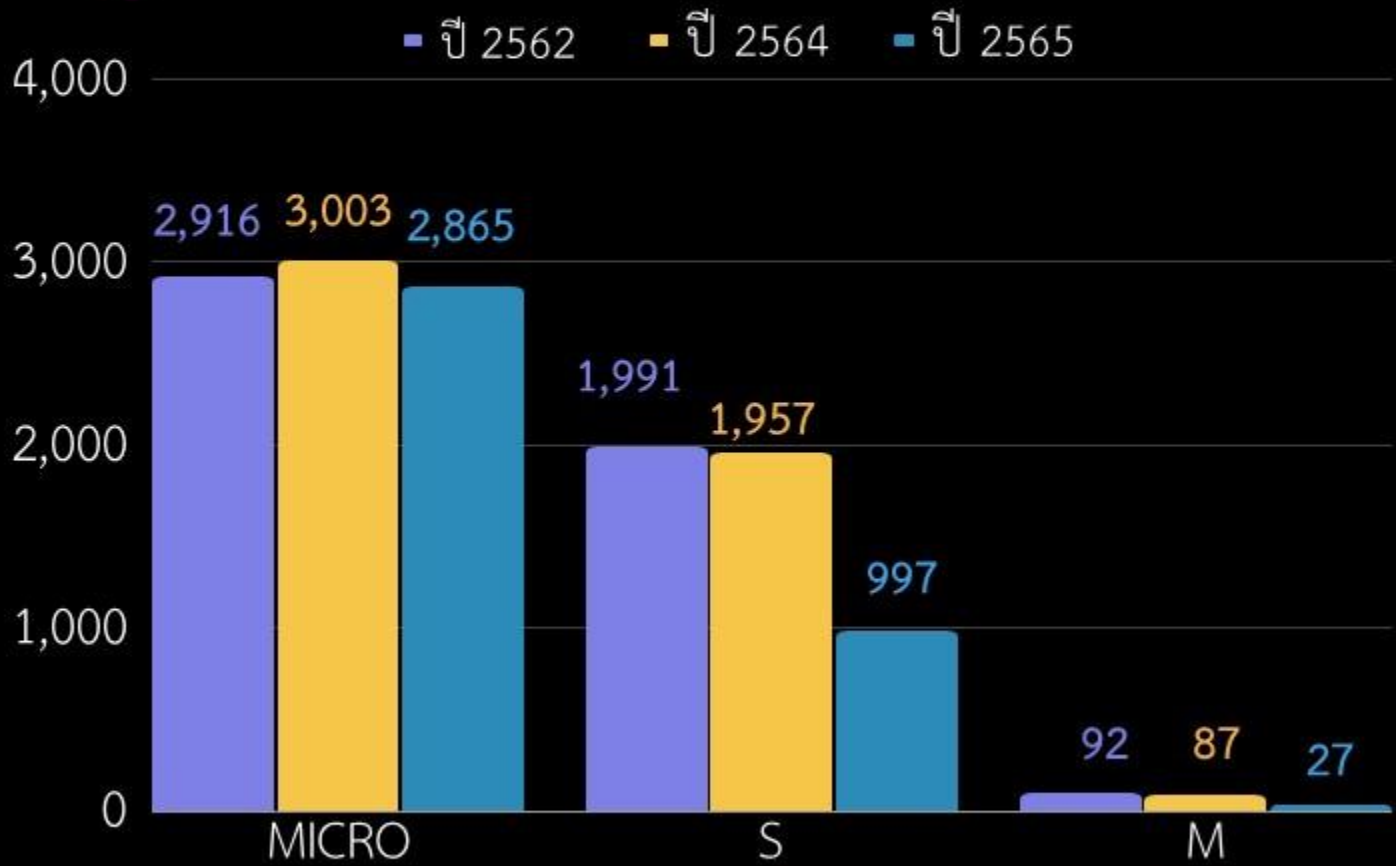
ที่มา: Dashboard สำนักงานส่งเสริมวิสาหกิจขนาดกลางและขนาดย่อม



ธุรกิจผับ บาร์ กับระบบเศรษฐกิจ

แผนภูมิแสดงจำนวนร้าน

TSIC 56301 : การบริการด้านเครื่องดื่มที่มีแอลกอฮอล์เป็นหลักในร้าน จำแนกตามขนาดธุรกิจ



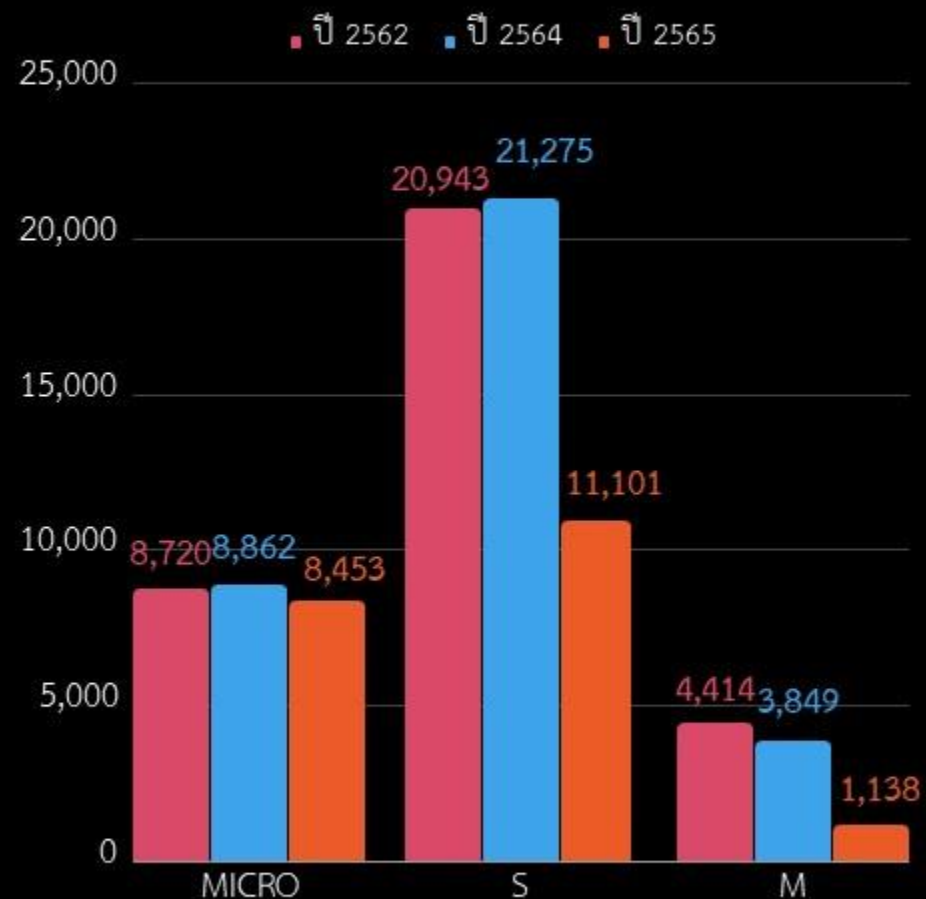
ปี	จำนวน (ร้าน)
2562	4,999
2564	5,047
2565	4,842

ประมวลผลโดย สำนักงานส่งเสริมวิสาหกิจขนาดกลางและขนาดย่อม

ธุรกิจผ้า บาร์ กับระบบเศรษฐกิจ

แผนภูมิแสดงจำนวนการจ้างแรงงานของ

TSIC 56301 : การบริการด้านเครื่องดื่มน้ำที่มีแอลกอฮอล์เป็นหลักในร้าน จำแนกตามขนาดธุรกิจ

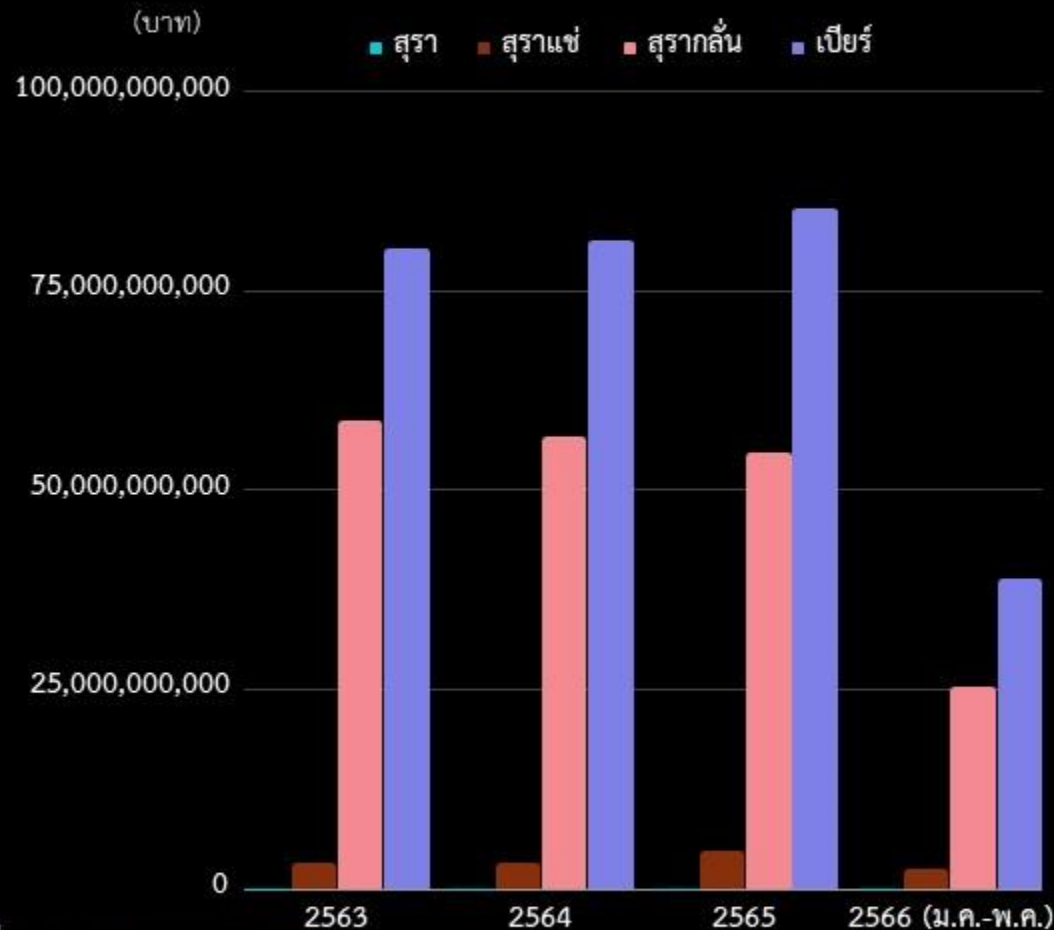


ประมวลโดย สำนักงานส่งเสริมวิสาหกิจขนาดกลางและขนาดย่อม

ปี	จำนวน (คน)
2562	34,077
2564	33,986
2565	20,692

ธุรกิจผ้า บาร์ กับระบบเศรษฐกิจ

แผนภูมิแสดงผลการจัดเก็บภาษีสุรา เบียร์ แยกตามประเภท



ที่มา : ศูนย์ข้อมูลเกษตรแห่งชาติ
ประมวลผลโดย : สสว.

	สุรา	สุราแช่	สุรากลั่น	เบียร์
2563	589,202	3,334,994,539	58,551,730,606	80,035,605,047
2564	658,202	3,119,252,131	56,504,622,028	81,042,276,557
2565	1,637,370	4,638,625,691	54,644,837,916	85,037,997,679
2566 (ม.ค.-พ.ค.)	678,515	2,427,958,277	25,338,449,668	38,634,375,244

*จำนวนเงินภาษีสุทธิ ค่าภาษีไม่รวมมหาดไทย หน่วย : บาท

ธุรกิจปั๊บบาร์ กับระบบเศรษฐกิจ

แผนภูมิแสดงจำนวนของใบอนุญาตขายสุรา ประเภทที่ 1 แยกตามภาค

(ประเภทที่ 1 คือ การขายส่งสุราทุกชนิด ครั้งละสิบลิตรขึ้นไป)



■ ภาค 1 ■ ภาค 2 ■ ภาค 3 ■ ภาค 4 ■ ภาค 5 ■ ภาค 6 ■ ภาค 7 ■ ภาค 8 ■ ภาค 9 ■ ภาค 10



ที่มา : ศูนย์ข้อมูลเกษตรแห่งชาติ
ประมวลผลโดย : สสว.

พบว่า ปี 2563-2565 ภาค 5 มีจำนวนใบอนุญาตขายสุราประเภทที่ 1 มากที่สุด

(ภาค 5 ได้แก่ พะเยา เชียงใหม่ แพร่ ลำพูน น่าน ลำปาง แม่ฮ่องสอน เชียงราย อุดรดิตถ์)

ธุรกิจผ้า บาร์ กับระบบเศรษฐกิจ

แผนภูมิแสดงจำนวนของใบอนุญาตขายสุรา ประเภทที่ 2 แยกตามภาค

(ประเภทที่ 2 คือ การขายปลีกสุราทุกชนิด ครั้งละต่ำกว่าสิบลิตร)

■ ภาค 1 ■ ภาค 2 ■ ภาค 3 ■ ภาค 4 ■ ภาค 5 ■ ภาค 6 ■ ภาค 7 ■ ภาค 8 ■ ภาค 9 ■ ภาค 10



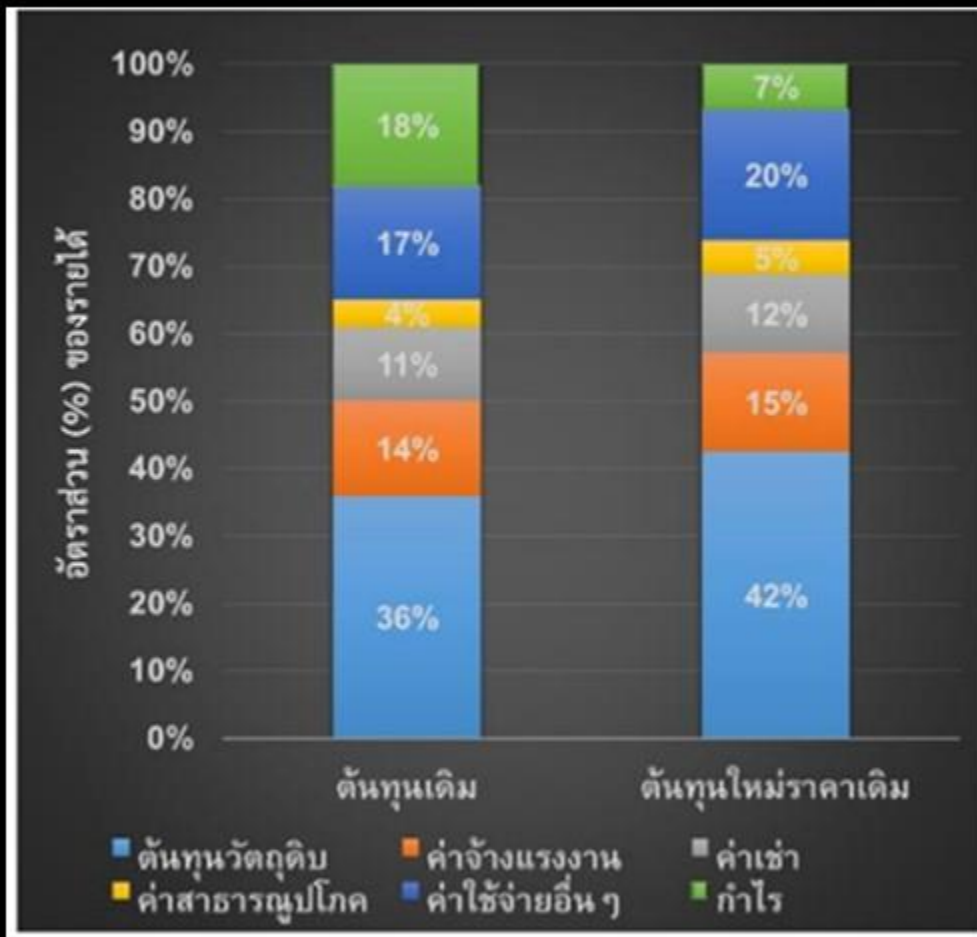
ที่มา : ศูนย์ข้อมูลเกษตรแห่งชาติ
ประมวลผลโดย : สสว.

พบว่า ปี 2563-2565 ภาค 3 มีจำนวนใบอนุญาตขายสุราประเภทที่ 2 มากที่สุด

(ภาค 3 ได้แก่ ร้อยเอ็ด นครราชสีมา ศรีสะเกษ ชัยภูมิ สุรินทร์ บุรีรัมย์ อุบลราชธานี ยโสธร อำนาจเจริญ)

ธุรกิจปรับ บาร์ กับระบบเศรษฐกิจ

แผนภูมิแสดงการปรับขึ้นของต้นทุนร้านอาหารมีผลต่อการเปลี่ยนแปลงทางผลกำไรที่ลดลง



ที่มา : ศูนย์วิจัยกสิกรไทย, 25 ตุลาคม 2565
หมายเหตุ : หากร้านอาหารไม่ปรับราคา จะทำให้กำไรลดลงร้อยละ 11



นิตยาคัดพัท้เฉพะาะ/กฎหหมาย
และข้อบั้งคับอื่น ๆ ที่เก็ยวข้อง



ความหมายของคำว่า “สถานบริการ”

ตามพระราชบัญญัติสถานบริการ พ.ศ. 2509 และแก้ไขเพิ่มเติมจนถึง (ฉบับที่ 5) พ.ศ. 2560 โดยมาตรา 3 กำหนดบทนิยามของคำว่า “สถานบริการ” หมายความว่า สถานที่ตั้งขึ้นเพื่อให้บริการโดยหวังผลประโยชน์ในการค้า ดังต่อไปนี้

- (1) สถานเต้นรำ รำวง หรือ ร้องเง็ง เป็นปกติประเภทที่มีและประเภทไม่มีคูบริการ เช่น ไนท์คลับ บาร์ สถานที่มีเวทีหรือพื้นที่สำหรับเต้นรำ หรือลีลาศ
- (2) สถานที่มีอาหาร สุรา น้ำชา หรือเครื่องดื่มอย่างอื่นจำหน่ายและบริการโดยมีผู้บําเรอสำหรับปรนบัติลูกค้า เช่น โรงน้ำชา เช่น ผับ/ค็อกเทลเล้าจน์
- (3) สถานที่อาบน้ำ นวด หรืออบตัว ซึ่งมีผู้บริการให้แก่ลูกค้า เช่น อบ อบ นวด แต่ไม่รวมถึงสถานพยาบาลตามกฎหมายว่าด้วยสถานพยาบาล , สถานประกอบการเพื่อสุขภาพตามกฎหมายว่าด้วยสถานประกอบการเพื่อสุขภาพ หรือ สถานที่อื่นตามที่กำหนดในกฎกระทรวง
- (4) สถานที่มีอาหาร สุรา น้ำชา หรือเครื่องดื่มอย่างอื่นจำหน่ายหรือให้มีบริการ โดยมีรูปแบบอย่างหนึ่งอย่างใด ดังต่อไปนี้
 - จัดให้มีดนตรีหรือการแสดงดนตรี หรือมีการแสดงอื่นใดเพื่อการบันเทิง และยินยอมหรือปล่อยให้พนักงานต้อนรับหรือพนักงานอื่นใดนั่งกับลูกค้า เช่น คาเฟ่
 - มีการจัดอุปกรณ์การร้องเพลงประกอบดนตรีให้แก่ลูกค้า โดยจัดให้มีผู้บริการขับร้องเพลงกับลูกค้า หรือยินยอมหรือปล่อยให้พนักงานอื่นใดนั่งกับลูกค้า เช่น คาราโอเกะ
 - มีการเต้นหรือยินยอมให้มีการเต้น หรือจัดให้มีการแสดงเต้น เช่น การเต้นบนเวที หรือการเต้นบริเวณโต๊ะอาหารหรือเครื่องดื่ม เช่น บาร์อะโกโก้
 - มีลักษณะของสถานที่ การจัดแสงหรือเสียง หรืออุปกรณ์อื่นใดตามที่กำหนดในกฎกระทรวง
- (5) สถานที่ที่มีอาหาร สุรา หรือเครื่องดื่มอย่างอื่นจำหน่าย โดยจัดให้มีการแสดงดนตรี หรือการแสดงอื่นใดเพื่อการบันเทิง ซึ่งปิดทำการหลังเวลา 24.00 น.
- (6) สถานที่อื่นตามที่กำหนดในกฎกระทรวง

การกำหนดเขตพื้นที่อนุญาตตั้งสถานบริการ (ZONING)

พื้นที่อนุญาตตั้งสถานบริการ (Zoning) หมายถึงพื้นที่อนุญาตให้ตั้งสถานบริการได้ตามกฎหมาย และเป็นพื้นที่ที่มีการเข้มงวดกวดขันในเรื่องของสถานบริการ ทั้งในเรื่องการกำหนดเวลาเปิด-ปิดตามที่กฎหมายกำหนดไว้ อายุของผู้ที่มาใช้บริการ การตรวจชั้นเรื่องยาเสพติด หรือการตรวจสอบกิจกรรมที่ใช้บริการของสถานที่บริการตามที่ขออนุญาตจัดตั้งสถานบริการ เป็นต้น ตามพระราชบัญญัติสถานบริการ พ.ศ. 2509 มาตรา 5 กำหนดให้รัฐมนตรีว่าการกระทรวงมหาดไทย มีอำนาจในการกำหนดขอบเขตอันมีปริมาตรจำกัดในท้องที่ใดเพื่อการอนุญาตหรืองดอนุญาตให้ตั้งสถานบริการได้โดยตราเป็นพระราชกฤษฎีกา เว้นแต่เป็นสถานบริการที่ได้รับอนุญาตให้ตั้งอยู่ก่อนการกำหนด (Zoning) ก็ให้ยังสามารถดำเนินกิจการต่อไปได้หรือเป็นการขออนุญาตตั้งสถานบริการอยู่ในสถานที่ตั้งโรงแรมตามกฎหมายว่าด้วยโรงแรม กฎหมายกำหนดเขตพื้นที่อนุญาตตั้งสถานบริการ มีดังนี้

- 1) พระราชกฤษฎีกาให้ใช้พระราชบัญญัติสถานบริการ พ.ศ. 2509 บังคับในทุกท้องที่ทั่วราชอาณาจักร พ.ศ. 2511
- 2) พระราชกฤษฎีกากำหนดเขตพื้นที่เพื่อการอนุญาตให้ตั้งสถานบริการ จำนวน 55 จังหวัด
- 3) พระราชกฤษฎีกากำหนดท้องที่งดอนุญาตให้ตั้งสถานบริการ พ.ศ. 2561 โดยกำหนด 22 จังหวัด ดังนี้ กำแพงเพชร, ชัยนาท, ชุมพร, นครนายก, นนทบุรี, น่าน, ปทุมธานี, ปัตตานี, พะเยา, พังงา, พิจิตร, เพชรบุรี, ยโสธร, ระนอง, สกลนคร, สตูล, สิงห์บุรี, สุโขทัย, สุพรรณบุรี, หนองคาย, อ่างทอง, อุทัยธานี

• การเปิด-ปิด สถานบริการ ตามกฎกระทรวงกำหนดวันเวลาเปิดปิดสถานบริการ พ.ศ. 2547

ประเภทสถานบริการ (ตาม พรบ.สถานบริการ พ.ศ. 2509)	สถานบริการที่ตั้งก่อนวันที่ 13 ม.ค. 47 ทั้งในและนอก Zoning และในพื้นที่งด อนุญาต	สถานบริการที่ตั้ง ตั้งแต่วันที่ 13 ม.ค. 47 เป็นต้นไป		หมายเหตุ
		ใน Zoning	นอก Zoning และ ใน พื้นที่งดอนุญาต	
มาตรา 3 (1)	21.00 - 02.00 น.	21.00 - 02.00 น.	21.00 - 24.00 น.	ถ้าวันรุ่งขึ้นเป็นวันที่ 1 ม.ค. เปิดทำการได้ จนถึงเวลา 06.00 น. ของวันรุ่งขึ้น
มาตรา 3 (2)	11.00 - 14.00 น. และ	11.00 - 14.00 น. และ	11.00 - 14.00 น. และ	
	18.00 - 24.00 น.	18.00 - 24.00 น.	18.00 - 24.00 น.	
มาตรา 3 (3)	12.00 - 24.00 น.	12.00 - 24.00 น.	18.00 - 24.00 น.	
มาตรา 3 (4)	18.00 - 01.00 น.	18.00 - 01.00 น.	18.00 - 24.00 น.	
มาตรา 3 (5)	18.00 - 01.00 น.	18.00 - 01.00 น.	18.00 - 01.00 น.	

นิยามของประเภทสถานบันเทิง ผับ บาร์ (นันทยา คงประพันธ์, 2543 อ้างอิงใน คันธรส พลเยี่ยม, 2545, หน้า 19-21)

- **ผับ** เป็นสถานบันเทิงสำหรับดื่มสุรา ประกอบการฟังเพลงหรือเต้นรำ สามารถลุกขึ้นยืนเต้นบริเวณที่นั่งของตนเองได้ มีบรรยากาศที่เร้าใจ ส่วนมากมักจะจัดแสงไฟสลัวและมีดี มีระบบแสง สี เสียงที่ทันสมัย
- **บาร์** สถานที่ที่ได้รับอนุญาตให้จำหน่ายเครื่องดื่มแอลกอฮอล์ โดยปกติบาร์จะมีขนาดเล็ก มีเคาท์เตอร์ และมีบาร์เทนเดอร์ให้บริการเครื่องดื่ม นอกจากนี้บางบาร์ยังให้บริการอาหารหรือขนมชิ้นขนาดพอดีคำ แต่เมนูจะมีเพียงจำกัด โดยปัจจุบันจะรวมถึงร้านนั่งชิว หรือร้านอาหารดนตรีสด เป็นร้านอาหารที่มีการเล่นดนตรีให้ฟังหลากหลายสไตล์ เช่น อะคูสติก (Acoustic) หรือแนวเพลงอื่นๆ ที่มีจังหวะไม่หนักจนเกินไป พร้อมกับการตกแต่งภายในร้านที่ทำให้ร้านอาหารดนตรีสดนั้นมีบรรยากาศที่ผ่อนคลาย เหมาะกับการพักผ่อน หรือนัดพบปะสังสรรค์กับเพื่อนๆ ซึ่งร้านอาหารดนตรีสดนั้นมีทั้งอาหารจานหลัก ของทานเล่น และเครื่องดื่มชนิดต่างๆ ไว้คอยให้บริการ





กฎ ระเบียบ ข้อบังคับ ใบอนุญาต และมาตรการต่าง ๆ ส่งผล กระทบและการปรับตัวของผู้ประกอบการผับ บาร์

ในการที่จะขอเปิดบริการผับ บาร์ นั้น จำเป็นต้องศึกษาถึงกฎระเบียบ ข้อบังคับ การขอใบอนุญาต และมาตรการต่างๆ เพื่อให้เกิดความ **ปลอดภัย** แก่ลูกค้า และได้ **มาตรฐาน** ด้านสถานบันเทิงได้อย่างถูกต้อง และครบถ้วน ซึ่งสามารถแบ่งหน่วยงานที่มีความรับผิดชอบด้านกฎระเบียบต่างๆ ของสถานบันเทิง ดังนี้

การขอจดทะเบียนพาณิชย์
กับกรมพัฒนาธุรกิจการค้า
กระทรวงพาณิชย์



ป้ายห้างร้านจำเป็นต้องขึ้นทะเบียน
ภาษีป้ายกับสำนักงานเขต เทศบาล
หรืออบต.



การขอใบอนุญาตจำหน่ายสุรา
กับกรมสรรพสามิต



กฎ ระเบียบ ข้อบังคับ ใบอนุญาต และมาตรการต่าง ๆ ส่งผล กระทบและการปรับตัวของผู้ประกอบการผับ บาร์

กระทรวงมหาดไทย



- พระราชบัญญัติสถานบริการ พ.ศ. 2509 และพระราชบัญญัติสถานบริการ พ.ศ. 2560 (ฉบับที่ 5)
- กฎกระทรวง ฉบับที่ 39 (พ.ศ. 2537) ออกตามความใน พ.ร.บ.ควบคุมอาคาร พ.ศ. 2522 เป็นการบัญญัติควบคุมอาคาร หมวด 3 แบบการจัดแสงสว่างและการระบายอากาศ

กระทรวงสาธารณสุข



- พระราชบัญญัติการสาธารณสุข พ.ศ. 2535 และที่แก้ไขเพิ่มเติม
- พระราชบัญญัติควบคุมเครื่องดื่มแอลกอฮอล์ฯ
- พระราชบัญญัติควบคุมผลิตภัณฑ์ยาสูบ พ.ศ. 2560 โดยเฉพาะมาตรา 26 ห้ามผู้ใดขายหรือให้ซึ่งผลิตภัณฑ์ยาสูบแก่บุคคลซึ่งมีอายุต่ำกว่ายี่สิบปีบริบูรณ์ และมาตราที่ 41 -46 ซึ่งเป็นมาตราของเขตปลอดบุหรี่ ห้ามสูบบุหรี่ในเขตปลอดบุหรี่

กระทรวงแรงงาน



- พระราชบัญญัติป้องกันและปราบปรามการค้ามนุษย์ พ.ศ. 2551 แก้ไขเพิ่มเติมโดยพระราชกำหนดแก้ไขเพิ่มเติมพระราชบัญญัติป้องกันและปราบปรามการค้ามนุษย์ พ.ศ. 2551 พ.ศ. 2562

กรมสรรพสามิต กระทรวงการคลัง



- สำหรับผู้ประกอบการ **MSME** ที่เปิดสถานบันเทิง เช่น ผับ บาร์ จำเป็นต้องจดทะเบียนสรรพสามิตนอกจากจะเสียภาษีบุคคลธรรมดาแล้ว (ภงด.90) แล้วจะต้องเสียภาษีสรรพสามิตอีกร้อยละ 10 และถ้ามีรายได้เกิน 1.8 ล้านบาท จำเป็นต้องจดทะเบียนมูลค่าเพิ่มอีกด้วย



ผลที่ได้จากการศึกษา



การเลือกพื้นที่ศึกษา

- จากข้อมูลจำนวนผู้ประกอบการใน TSIC 56301 การบริการเครื่องตัดที่มีแอลกอฮอล์เป็นหลักในร้าน ซึ่งเป็น Tsic ที่มี ความใกล้เคียงกับธุรกิจ ผับ บาร์ มากที่สุด พบว่า ตั้งแต่ปี 2559 –2564 จังหวัดที่มีจำนวนผู้ประกอบการมากที่สุด ได้แก่ ชลบุรี กรุงเทพมหานคร และภูเก็ต ตามลำดับ และเมื่อปี 2565 กรุงเทพมหานคร มีจำนวนผู้ประกอบการมาก เป็นอันดับที่ 1 ตามด้วย ชลบุรี และภูเก็ต
- จึงได้เลือกพื้นที่ที่จะทำการศึกษา 2 จังหวัด คือ กรุงเทพมหานคร (ข้าวสาร) และ ชลบุรี (พัทยา) ที่เป็นพื้นที่ที่มีผู้ประกอบการใน TSIC 56301 มากเป็น 2 อันดับแรก รวมทั้ง มีปัจจัยสนับสนุนในด้านการท่องเที่ยวที่เดินทางสะดวก สำหรับชาวต่างชาติที่เข้ามาท่องเที่ยวในประเทศไทยที่ไม่ห่างจากเมืองหลวง
 - ถนนข้าวสาร เป็นที่รู้จักของนักท่องเที่ยวชาวต่างชาติเป็นอย่างดี รวมทั้ง ข้าวสาร ยังเป็นสถานที่ท่องเที่ยวยามค่ำคืน ที่ได้รับความนิยมจากชาวต่างชาติ ที่เดินทางมายังประเทศไทยและเตรียมตัวเดินทางต่อไปยังจังหวัดอื่น ๆ
 - เมืองพัทยา เป็นสถานที่ท่องเที่ยวยามค่ำคืนโดยเฉพาะธุรกิจผับ บาร์ ที่มีความโดดเด่นและมีชื่อเสียงมาก อีกทั้งเป็นที่รู้จักของชาวต่างชาติเป็นอย่างดี



ผลสรุปจากการลงพื้นที่

- การปรับตัวของผับบาร์ และทิศทางในอนาคต

- ผับ บาร์ ต้องมีการปรับตัวตามสถานการณ์ และต้องสามารถตอบสนองความต้องการที่มีความหลากหลายได้ รวมทั้งต้องหาจุดเด่น หรือจุดดึงดูด ที่จะสร้างความจดจำและความรับรู้ให้แก่ลูกค้าในระยะยาว



- ด้านกฎระเบียบและมาตรฐาน

- ผับ บาร์ รวมถึงสถานประกอบการที่มีลักษณะคล้ายกับสถานบริการ ไม่สามารถขอใบอนุญาตจัดตั้งสถานบริการ ตามพรบ.สถานบริการ ได้ เนื่องจากสถานที่ตั้งอยู่นอก Zoning ทำให้ต้องขอใบอนุญาตประเภทอื่นแทนในการเปิดกิจการและเมื่อหน่วยงานภาครัฐที่เข้ามาตรวจสอบก็ไม่สามารถใช้หลักเกณฑ์การตรวจสอบมาตรฐานเช่นเดียวกันกับสถานบริการได้ เช่น ด้านความปลอดภัยของอาคาร สถานที่ตั้ง

- การรักษาฐานลูกค้าเดิม และดึงดูดลูกค้าใหม่

- ผับ บาร์ ควรมีความหลากหลาย เพื่อตอบสนองกับความต้องการของลูกค้าที่มีหลากหลายกลุ่ม มีเป้าหมายกลุ่มลูกค้าของตนชัดเจนมากขึ้นกว่าเดิม และรักษามาตรฐานของร้านของเขาไว้ รวมทั้งอาจทำการเชื่อมโยงกับกิจกรรมในตอนกลางวัน เพื่อดึงดูดนักท่องเที่ยวให้เข้ามาทำกิจกรรมในพื้นที่มากขึ้น และมีการผ่อนคลายในธุรกิจผับ บาร์ ในเวลากลางคืน



ผลสรุปจากการลงพื้นที่

- การอยู่ร่วมกับชุมชน และความยั่งยืน

- ธุรกิจผับ บาร์ ได้เริ่มมีการหันมาสนใจสิ่งแวดล้อมมากขึ้น ร่วมกับทางสมาคม มีการผลักดันเอา Waste food (ของเหลือ ผักต่างๆ) มาทำเป็นปุ๋ย และส่งเสริมให้ลดใช้พลาสติก กล่องโฟม และควรมีแนวทางในการสนับสนุนชุมชน โดยการนำเอาสินค้าท้องถิ่น จากชุมชน เข้ามาขายในพื้นที่ด้วย เพื่อให้สินค้าของประเทศไทยได้ออกสู่สายตาชาวต่างชาติมากขึ้น



- ปัญหาอุปสรรค / สิ่งที่ต้องการแก้ไข

- ปัญหาหลักคือเรื่องเวลาปิดของผับ บาร์ ที่กฎหมายสั่งให้ปิดไวเกินควร ซึ่งไม่ตรงกับพฤติกรรมของผู้บริโภค แต่อาจควบคุมเฉพาะในเขต zoning เท่านั้น และเรื่องปัญหาการขอใบอนุญาต ที่ยุ่งยากเกินควร รวมทั้ง ปัญหาของการจัด zoning ที่ไม่สอดคล้องกับบริบทของปัจจุบัน

- ด้านแรงงาน ที่มีการย้ายงานบ่อย ไปยังที่ใหม่ที่ให้ค่าตอบแทนที่สูงกว่า ทำให้บางที่ขาดแคลนแรงงาน รวมทั้งแรงงานเหล่านี้เข้าระบบประกันสังคมไม่มากนัก



ประเด็นปัญหา ผลกระทบเชิงสังคมและวัฒนธรรม ที่มีต่อธุรกิจ ผับ บาร์



- ธุรกิจผับ บาร์ ยังคงได้รับกระทบทั้งทางสังคมและวัฒนธรรมอยู่ ถึงแม้ว่าจะเป็นธุรกิจที่เกิดรายได้และหมุนเวียนเม็ดเงินทางเศรษฐกิจ แต่ก็ถือว่าเป็นธุรกิจสีเทาและมั่วเมา และถือเป็นธุรกิจฟุ่มเฟือย ที่ทุกชุมชนไม่ค่อยมีความสบายใจในประเด็นปัญหาเหล่านี้ เพราะมันอาจจะทำให้เกิดอาชญากรรม การทำร้ายร่างกาย การเกิดทะเลาะเบาะแว้ง เสียงดัง ทำให้เกิดความรำคาญ ชุมชนเหล่านั้น
- ดังนั้นจึงจำเป็นต้องให้ภาครัฐคอยใช้มาตรการและสอดส่องดูแล และกวดขันความปลอดภัยทั้งในชุมชน และแหล่งสถานบันเทิง โดยใช้กฎหมายอย่างเคร่งครัด เพื่อให้ชุมชนเหล่านั้นสบายใจได้และสามารถอยู่ร่วมกับสถานบันเทิงเหล่านั้นได้อย่างยั่งยืน



ข้อเสนอแนะ



1. ข้อเสนอแนะในเชิงกฎหมาย

- การทบทวนและแก้ไขข้อกฎหมายเรื่อง Zoning เนื่องจากพื้นที่ที่ได้รับอนุญาตให้ตั้งสถานบริการตามกฎหมาย มีความล้าสมัย ไม่สอดคล้องกับการขยายตัวของเมือง และส่งผลกระทบต่อเวลาเปิด-ปิดของสถานบริการในพื้นที่ โดยเฉพาะในเมืองท่องเที่ยว เช่น ภูเก็ต เกาะสมุย พัทยา เป็นต้น ซึ่งในพื้นที่เหล่านี้กิจกรรมท่องเที่ยวในยามค่ำคืนก็ถือเป็นส่วนหนึ่งของอุตสาหกรรมท่องเที่ยว ที่ช่วยขับเคลื่อนเศรษฐกิจและสร้างมูลค่าเศรษฐกิจในพื้นที่ได้ ดังนั้น ควรปรับปรุงพื้นที่ Zoning ให้สอดคล้องกับสถานการณ์ปัจจุบัน เพื่อนำไปสู่การปรับเปลี่ยนเวลาเปิด-ปิดของสถานประกอบการให้สอดคล้องกับกิจกรรมทางเศรษฐกิจและพฤติกรรมผู้บริโภคในพื้นที่นั้น หากมีการขยายช่วงเวลาเปิด-ปิดให้นานขึ้น ก็สามารถตอบโจทย์ความต้องการของนักท่องเที่ยวและดึงดูดให้มีการใช้จ่ายเพิ่มมากขึ้น





ข้อเสนอแนะ



- บทนิยามของคำว่า “สถานบริการ” ตาม พรบ.สถานบริการ พ.ศ. 2509 ยังไม่มีความชัดเจน รวมถึงการขออนุญาตเป็นอำนาจของเจ้าหน้าที่ จึงเกิดช่องโหว่ทางกฎหมายในการออกใบอนุญาตสถานบริการ ทำให้สถานประกอบการที่ตั้งอยู่นอก Zoning หรือสถานประกอบการประเภทใหม่ๆ ที่มีลักษณะคล้ายสถานบริการ ขอใบอนุญาตประเภทอื่นๆ ในการดำเนินกิจการแทน เช่น ขอใบอนุญาตแบบร้านอาหารและขายเครื่องดื่มแอลกอฮอล์ ทำให้การควบคุมด้านความปลอดภัยเกี่ยวกับอาคารสถานที่และมาตรฐานอื่นๆ ที่อยู่ใน พรบ.สถานบริการ ไม่สามารถนำมาบังคับใช้ได้ ดังนั้น ควรแก้ไขคำนิยามและจัดกลุ่ม/จำแนกประเภทสถานบริการให้ชัดเจน เพื่อให้สถานประกอบการได้ขออนุญาตได้ถูกต้องและป้องกันการเกิดช่องโหว่ของกฎหมายและเพื่อเพิ่มความปลอดภัยให้กับนักท่องเที่ยวที่มาเที่ยว
- การบูรณาการความร่วมมือระหว่างหน่วยงานภาครัฐที่เกี่ยวข้อง ในการอำนวยความสะดวกให้กับเจ้าของธุรกิจและหลีกเลี่ยงการขออนุญาตผิดประเภท เช่น หากผู้ประกอบการที่ต้องการจัดตั้งสถานบริการ สามารถไปยื่นเอกสารได้ที่หน่วยงานที่รับผิดชอบของพื้นที่นั้นเพียงแค่ครั้งเดียว แต่สามารถได้รับใบอนุญาตครบทุกประเภทที่สอดคล้องกับการตั้งสถานบริการ



สถานบริการ

❖ ต้องได้รับอนุญาต ❖

- ▶ ต้องได้รับอนุญาตเช่นเดียวกับร้านจำหน่ายอาหารและเครื่องดื่ม
- ▶ ได้รับอนุญาตจากพนักงานเจ้าหน้าที่ ให้ตั้งสถานบริการตามกฎหมายว่าด้วยสถานบริการ

❖ ลักษณะของสถานบริการ ❖

- ▶ (๑) สถานเต้นรำ รำวง หรือร้องเงิง เป็นปกติระบุประเภทที่มีและประเภทที่ไม่มีผู้บริการ (ในทคลับ บาร์ สถานเต้นรำ)
- ▶ (๒) สถานที่ที่มีอาหาร สุรา น้ำชา หรือเครื่องดื่มอย่างอื่นจำหน่ายและบริการ โดยมีผู้ป้าเรอสำหรับปรนนิบัติลูกค้า (โรงน้ำชา)
- ▶ (๓) สถานอาบน้ำ นวด หรืออบตัว ซึ่งมีผู้บริการให้แก่ลูกค้า (อาบ อบ นวด)
- ▶ (๔) สถานที่ที่มีอาหาร สุรา หรือเครื่องดื่มอย่างอื่นจำหน่ายหรือให้บริการ โดยมีรูปแบบอย่างหนึ่งอย่างใด ดังนี้
 - ก) มีดนตรีและให้พนักงานนั่งกับลูกค้า ข) มีอุปกรณ์ร้องเพลง โดยมีผู้บริการร้องเพลงกับลูกค้า ค) มีการเต้น เป็นต้น (ผับ คาราโอเกะ เเรค)
 - ▶ (๕) สถานที่ที่มีอาหาร สุราหรือเครื่องดื่มอย่างอื่นจำหน่าย มีการแสดงดนตรีหรือการแสดงอื่นใดเพื่อการบันเทิง ปิดหลัง ๒๔.๐๐ น.

❖ การควบคุมการประกอบกิจการ ❖

- ▶ เป็นเช่นเดียวกับร้านจำหน่ายอาหารและเครื่องดื่ม
- ▶ ควบคุมโดยกฎหมายว่าด้วยสถานบริการ
- ▶ ควบคุมโดย พ.ร.ฎ.กำหนดพื้นที่ Zonning
- ▶ ควบคุมโดยคำสั่ง หน.คสช. ที่ ๒๒/๒๕๕๔
- ▶ ควบคุมโดย ปว.๕๐

สถานประกอบการที่เปิดให้บริการ ในลักษณะที่คล้ายกับสถานบริการ

❖ ต้องได้รับอนุญาต ❖

- ▶ ต้องได้รับอนุญาตเช่นเดียวกับร้านจำหน่ายอาหารและเครื่องดื่ม

▶ คกก. ให้ความเห็น ตามเรื่องเสร็จที่ ๔๒/๒๕๖๐ ไว้ว่า คส.หน.คสช.ที่ ๒๒/๒๕๕๔ มิได้กำหนดความหมายของคำว่า "สถานประกอบการใดที่เปิดให้บริการในลักษณะที่คล้ายสถานบริการ" ให้เป็นการเฉพาะ การพิจารณาความหมายของคำดังกล่าว จึงอาจพิจารณาโดยเทียบเคียงจากคำนิยามของคำว่า "สถานบริการ" ตามมาตรา ๓ แห่ง พ.ร.บ.สถานบริการฯ

▶ ดังนั้น "สถานประกอบการที่ไม่เข้าข่ายเป็นสถานบริการที่อยู่ภายใต้บังคับ พ.ร.บ.สถานบริการฯ แต่หากมีการให้บริการในลักษณะที่กระทบกระเทือนต่อความสงบเรียบร้อยหรือศีลธรรมอันดีของประชาชนและจำเป็นต้องควบคุมการให้บริการของสถานประกอบการดังกล่าวในทำนองเดียวกับสถานบริการเพื่อยับยั้งพฤติกรรมที่ไม่เหมาะสมของเยาวชน การให้บริการของสถานประกอบการนั้น ย่อมมีลักษณะคล้ายกับสถานบริการ โดยไม่ต้องคำนึงถึงว่าจะมีสถานที่ตั้งที่แน่นอนเหมือนกับสถานบริการ"

▶ ด้วยเหตุผลดังกล่าว จึงหมายความว่ารวมถึง สถานประกอบการที่ไม่ครอบงำประกอบกิจการเป็นสถานบริการตาม พ.ร.บ.สถานบริการฯ แต่มีลักษณะการให้บริการที่เห็นได้ว่าเป็นการรวมกลุ่มหรือเป็นแหล่งมั่วสุม อันอาจจะก่อให้เกิดพฤติกรรมที่ไม่เหมาะสมของผู้มีอายุต่ำกว่า ๒๐ ปีบริบูรณ์ด้วย

▶ ดังนั้น การพิจารณาว่าสถานประกอบการใดเป็นสถานประกอบการที่เปิดให้บริการในลักษณะที่คล้ายกับสถานบริการหรือไม่จึงเป็นดุลพินิจของ ผ.น.ตร.,รอง ผ.น.ตร. หรือ ผ.วจ.แล้วแต่กรณี

❖ การควบคุมการประกอบกิจการ ❖

- ▶ เป็นเช่นเดียวกับร้านจำหน่ายอาหารและเครื่องดื่ม
- ▶ ควบคุมโดยคำสั่ง หน.คสช. ที่ ๒๒/๒๕๕๔
- ▶ ควบคุมโดย ปว.๕๐

ร้านจำหน่ายอาหารและเครื่องดื่ม

❖ ต้องได้รับอนุญาต ❖

๑. จดทะเบียนพาณิชย์ ตามกฎหมายว่าด้วยทะเบียนพาณิชย์
๒. จำหน่ายอาหาร/สะสมอาหาร ตามกฎหมายว่าด้วยการสาธารณสุข
๓. ประกอบกิจการที่เป็นอันตรายต่อสุขภาพ ตามกฎหมายว่าด้วยการสาธารณสุข (กรณีที่มีการแสดงมหรสพ การแสดงดนตรี เต้นรำ รำวง ร้องเงิง ดิสโกเทก คาราโอเกะ ตู้เพลง หรือการแสดงอื่นๆ ในทำนองเดียวกัน)
๔. ขายสุรา ตามกฎหมายว่าด้วยภาษีสรรพสามิต

❖ การควบคุมการประกอบกิจการ ❖

- ▶ ควบคุมเกี่ยวกับเหตุเดือดร้อนรำคาญ ตามกฎหมายว่าด้วยการสาธารณสุข
- ▶ ควบคุมการรักษาความสะอาด ตามกฎหมายว่าด้วยรักษาความสะอาดและความเป็นระเบียบเรียบร้อยของบ้านเมือง
- ▶ การควบคุมความรื้อน แสง เสียง กลิ่น ความสั่นสะเทือน หรือเหตุรำคาญอื่น ๆ ตามกฎหมายว่าด้วยส่งเสริมและรักษาคุณภาพสิ่งแวดล้อมแห่งชาติ

ที่มา: สำนักการสอบสวนและนิติการ



ข้อเสนอแนะ



2. ข้อเสนอแนะอื่นๆ

- การให้ความสำคัญด้านความปลอดภัยในแหล่งท่องเที่ยวช่วงเวลากลางคืน เช่น เพิ่มบริการรถสาธารณะในรอบกลางคืนเพื่ออำนวยความสะดวกและปลอดภัยให้กับนักท่องเที่ยว เพิ่มเจ้าหน้าที่เพื่อดูแลในเรื่องการทะเลาะวิวาท
- ทบทวน ปรับปรุงแก้ไขหลักเกณฑ์การประเมินในการปล่อยสินเชื่อหรือสวัสดิการจากรัฐ เช่น ประกันสังคม ให้กับผู้ประกอบการและแรงงานในกลุ่มธุรกิจผับ บาร์ เพื่อให้เข้าถึงความช่วยเหลือจากทางภาครัฐได้สะดวกมากขึ้น



แนวทางการพัฒนาให้เกิดความยั่งยืน ในธุรกิจผับ บาร์

ภาครัฐ

- ภาครัฐควรมีการจัดกิจกรรมเสริมต่าง ๆ ทั้งในช่วงเทศกาลหรือสร้างกิจกรรมใหม่ ๆ อย่างต่อเนื่อง โดยให้ทุกฝ่ายได้รับประโยชน์อย่างเท่าเทียม ทั้งประชาชนและธุรกิจดั้งเดิมในพื้นที่ ที่จะสามารถดึงดูดนักท่องเที่ยวได้ตลอดทั้งปี
- ภาครัฐควรมีการแบ่งสัดส่วนและจัดระเบียบพื้นที่ที่มีความชัดเจน เช่น ส่วนของร้านอาหาร สตรีทฟู้ด ถนนคนเดิน ผับ บาร์ ร้านจำหน่ายสินค้าที่ระลึก จะช่วยเพิ่มภาพลักษณ์ และกิจกรรมในการท่องเที่ยวและสร้างรายได้เพิ่มขึ้น

- ทำให้นักท่องเที่ยวมีความความปลอดภัยในชีวิตและทรัพย์สิน ทั้งความปลอดภัยในด้านสถานที่และปัญหาอาชญากรรมต่าง ๆ โดยหากนักท่องเที่ยวรู้สึกปลอดภัย ก็จะทำให้ต้องการกลับมาเที่ยวซ้ำอีกเรื่อย ๆ

ผู้ประกอบการ

- การสร้างความแตกต่างเพื่อตอบสนองความต้องการของนักท่องเที่ยวที่หลากหลาย และมีการเจาะกลุ่มของกลุ่มลูกค้าให้ชัดเจน รวมทั้งผู้ประกอบการควรปรับปรุงการให้บริการให้มีคุณภาพอยู่เสมอ ไม่ว่าจะป็นอาคาร สถานที่ ให้มี ความสะอาดและปลอดภัย
- การที่ธุรกิจอยู่ร่วมกับชุมชน เนื่องจากธุรกิจจำนวนมากที่ไม่ได้อยู่ในเขตโซนนิ่ง หรือไม่ได้แบ่งแยกพื้นที่เป็นสัดส่วน จึงมักจะมี ความขัดแย้งกับชุมชนโดยรอบ จึงควรมีการเจรจากับชุมชนโดยรอบ เพื่อหาข้อยุติ และสามารถอยู่ร่วมกันได้

