



รายงาน

ดัชนีความเชื่อมั่นผู้ประกอบการภาคการผลิตของ SMEs รายไตรมาส  
ไตรมาสที่ 2/2556

โดย

มหาวิทยาลัยสงขลานครินทร์

เสนอ

สำนักงานส่งเสริมวิสาหกิจขนาดกลางและขนาดย่อม (สสว.)



## รายงาน

ดัชนีความเชื่อมั่นผู้ประกอบการภาคการผลิตของ SMEs รายไตรมาส  
ไตรมาสที่ 2/2556

## ดำเนินการโดย

รองศาสตราจารย์สมแก้ว

ผู้ช่วยศาสตราจารย์เสาวณี

ผู้ช่วยศาสตราจารย์ยุพาวดี

อาจารย์สิทธิชัย

รุ่งเลิศเกรียงไกร

จุลธิ์ชนิกร

สมบุญณกุล

ศุภผล

มหาวิทยาลัยสงขลานครินทร์

เสนอ

สำนักงานส่งเสริมวิสาหกิจขนาดกลางและขนาดย่อม (สสว.)

## สารบัญ

เรื่อง	หน้า
1. บทสรุปผู้บริหาร	1
2. ข้อย่อ	3
3. สถานการณ์ทั่วไปของวิสาหกิจขนาดกลางและขนาดย่อมภูมิภาคภาคใต้ ในไตรมาสที่ 2/2556	5
3.1 รูปแบบของธุรกิจ SMEs	5
3.2 ทุนจดทะเบียน	9
3.3 จำนวนแรงงาน	12
3.4 การนำเข้า-ส่งออก	17
4. ดัชนีความเชื่อมั่นภาคการผลิตของวิสาหกิจขนาดกลางและขนาดย่อม แยกตามสาขาอุตสาหกรรมในภูมิภาคภาคใต้ไตรมาสที่ 2/2556	19
5. ดัชนีความเชื่อมั่นภาคการผลิตของวิสาหกิจขนาดกลางและขนาดย่อมแยกตาม องค์ประกอบของปัจจัยกำหนดค่าดัชนีภาคการผลิตของ SMEs ไตรมาสที่ 2/2556	23
6. ดัชนีความเชื่อมั่นภาคการผลิตต่อภาวะเศรษฐกิจประเทศและธุรกิจตนเองของ วิสาหกิจขนาดกลางและขนาดย่อมในไตรมาสที่ 2/2556	33
7. ดัชนีความเชื่อมั่นภาคการผลิตของวิสาหกิจขนาดกลางและขนาดย่อมจำแนกตาม การส่งออก	34
8. องค์ประกอบที่ส่งผลกระทบต่อการดำเนินงานของกิจการในภาคการผลิตของ วิสาหกิจขนาดกลางและขนาดย่อมภูมิภาคภาคใต้ประจำไตรมาสที่ 2/2556	40
ภาคผนวก	43

## สารบัญตาราง

ตาราง	หน้า
ตารางที่ 1 แสดงจังหวัดที่เก็บข้อมูล จำแนกตามประเภทอุตสาหกรรม	4
ตารางที่ 2 แสดงรูปแบบธุรกิจ จำแนกตามประเภทอุตสาหกรรม	6
ตารางที่ 3 แสดงทุนจดทะเบียนจำแนกตามประเภทอุตสาหกรรม	10
ตารางที่ 4 แสดงแรงงานแยกประเภทตามอุตสาหกรรม	12
ตารางที่ 5 แสดงกำลังแรงงานจำแนกตามประเภทอุตสาหกรรม	16
ตารางที่ 6 แสดงการขนส่งสินค้าจำแนกตามประเภทอุตสาหกรรม	18
ตารางที่ 7 ดัชนีความเชื่อมั่นภาคการผลิตของวิสาหกิจขนาดกลางและขนาดย่อม แยกตามสาขาอุตสาหกรรมจำแนกเป็นไตรมาสที่ 1/2555 ไตรมาสที่ 2/2556 และการคาดการณ์ 3 เดือนข้างหน้า	20
ตารางที่ 8 ดัชนีความเชื่อมั่นภาคการผลิตของวิสาหกิจขนาดกลางและขนาดย่อม แยกตามองค์ประกอบของปัจจัยกำหนดค่าดัชนีภาคการผลิต ทั้ง 6 องค์ประกอบ	23
ตารางที่ 9 ดัชนีความเชื่อมั่นภาคการผลิตของวิสาหกิจขนาดกลางและขนาดย่อม แยกตามกลุ่มอุตสาหกรรมวิศวกรจำแนกเป็นไตรมาสที่ 1/2555 ไตรมาสที่ 2/2556 และการคาดการณ์ 3 เดือนข้างหน้า	25
ตารางที่ 10 ดัชนีความเชื่อมั่นภาคการผลิตของวิสาหกิจขนาดกลางและขนาดย่อม แยกตามกลุ่มอุตสาหกรรมเบา จำแนกเป็นไตรมาสที่ 1/2555 ไตรมาสที่ 2/2556 และคาดการณ์ 3 เดือนข้างหน้า	28
ตารางที่ 11 ดัชนีความเชื่อมั่นภาคการผลิตของวิสาหกิจขนาดกลางและขนาดย่อม แยกตามกลุ่มอุตสาหกรรมใช้ทรัพยากรธรรมชาติ จำแนกเป็น ไตรมาสที่ 1/2555 ไตรมาสที่ 2/2556 และคาดการณ์ 3 เดือนข้างหน้า	30
ตารางที่ 12 ดัชนีความเชื่อมั่นภาคการผลิตของผู้ประกอบการ SMEs ในภูมิภาค ภาคใต้ต่อภาวะเศรษฐกิจประเทศและธุรกิจตนเองในไตรมาสที่ 2/2556	33
ตารางที่ 13 ดัชนีความเชื่อมั่นภาคการผลิตของวิสาหกิจขนาดกลางและขนาดย่อม จำแนกตามร้อยละของการส่งออกต่อยอดขายไตรมาสที่ 1/2555 เปรียบเทียบกับไตรมาสที่ 2/2556 และการคาดการณ์ 3 เดือนข้างหน้า	34

ตารางที่ 14	ดัชนีความเชื่อมั่นภาคการผลิตของ SMEs จำแนกตามร้อยละของการส่งออกต่อยอดขายแยกตามสาขาที่จำหน่ายภายในประเทศ เปรียบเทียบ ไตรมาสที่ 1/2555 ไตรมาสที่ 2/2556 และการคาดการณ์ 3 เดือนข้างหน้า	36
ตารางที่ 15	ดัชนีความเชื่อมั่นภาคการผลิตของ SMEs จำแนกตามร้อยละของการส่งออกต่อยอดขายแยกตามสาขาที่มีการส่งออก เปรียบเทียบ ไตรมาสที่ 1/2555 ไตรมาสที่ 2/2556 และการคาดการณ์ 3 เดือนข้างหน้า	39
ตารางที่ 16	องค์ประกอบที่ส่งผลต่อการดำเนินงานของกิจการในภาคการผลิตของวิสาหกิจขนาดกลางและขนาดย่อมภูมิภาคภาคใต้ เปรียบเทียบ ไตรมาสที่ 1/2555 ไตรมาสที่ 2/2556 และการคาดการณ์ 3 เดือนข้างหน้า	40

## สารบัญภาพ

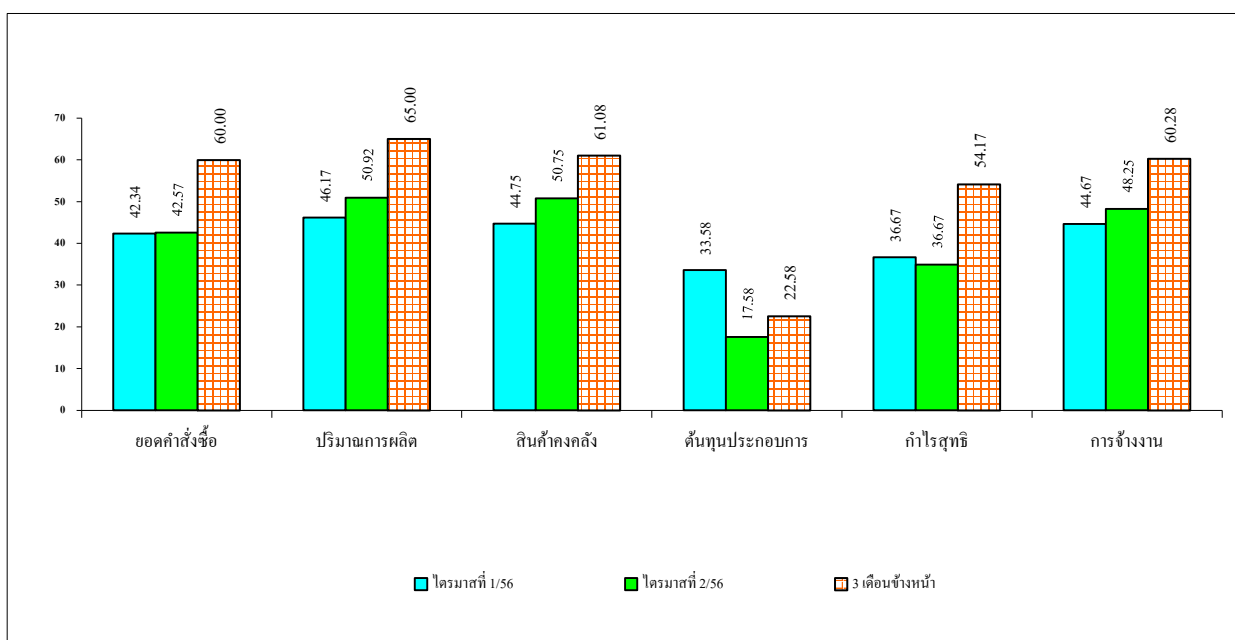
ภาพ	หน้า
ภาพที่ 1	1
ภาพที่ 2	2
ภาพที่ 3	15
ภาพที่ 4	19
ภาพที่ 5	33
ภาพที่ 6	34
ภาพที่ 7	35
ภาพที่ 8	38

**ดัชนีความเชื่อมั่นผู้ประกอบการภาคการผลิตของ SMEs รายไตรมาส**  
**ไตรมาสที่ 2/2556**  
**(SMEs Manufacturing Sentiment Index: SMSI)**

**1. บทสรุปผู้บริหาร**

1.1 ภาพรวมของดัชนีความเชื่อมั่นภาคการผลิตของวิสาหกิจขนาดกลางและขนาดย่อม ภูมิภาคภาคใต้ ในไตรมาสที่ 2/2556 (SMSI) จำแนกตามองค์ประกอบของดัชนีความเชื่อมั่น 6 องค์ประกอบ ประกอบด้วย ยอดคำสั่งซื้อรวม ปริมาณการผลิต สินค้าคงคลัง ต้นทุนประกอบการ กำไรสุทธิ และการจ้างงาน ดังรายละเอียดในภาพที่ 1

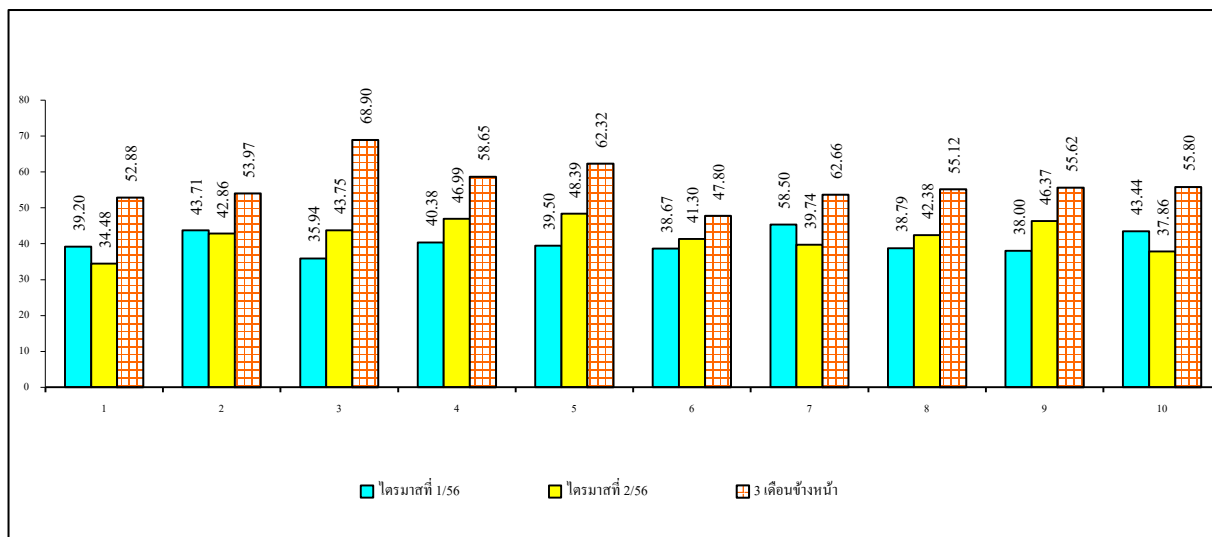
ภาพที่ 1 ดัชนีความเชื่อมั่นภาคการผลิตของวิสาหกิจขนาดกลางและขนาดย่อม ภูมิภาคภาคใต้ใน ไตรมาสที่ 2/2556 จำแนกตามองค์ประกอบของดัชนีความเชื่อมั่น



ความเชื่อมั่นภาคการผลิตของ SMEs ไตรมาสที่ 2/2556 ในภาพรวมพบว่า ดัชนีความเชื่อมั่นที่เพิ่มขึ้น ได้แก่ ยอดคำสั่งซื้อ ปริมาณการผลิตสินค้าคงคลัง และการจ้างงาน มีค่าความเชื่อมั่นที่เพิ่มจากเดิมในไตรมาสที่ 1/2556 ส่วนค่าดัชนีความเชื่อมั่นคาดการณ์ 3 เดือนข้างหน้าเพิ่มขึ้นจากค่าดัชนีความเชื่อมั่นในไตรมาสปัจจุบัน

1.2 ดัชนีความเชื่อมั่นภาคการผลิตของวิสาหกิจขนาดกลางและขนาดย่อม ภูมิภาคภาคใต้ ไตรมาสที่ 2/2556 จำแนกตามประเภทอุตสาหกรรม

ภาพที่ 2 ดัชนีความเชื่อมั่นภาคการผลิตของวิสาหกิจขนาดกลางและขนาดย่อมจำแนกตามประเภทอุตสาหกรรม



หมายเหตุ

- |   |   |
|---|---|
| 1 = เครื่องจักร                           | 2 = เหล็กโลหะและผลิตภัณฑ์                               |
| 3 = การผลิตยานยนต์ รถพ่วง และรถกึ่งรถพ่วง | 4 = การผลิตเครื่องจักรใช้พลังงานไฟฟ้าและเครื่องมือไฟฟ้า |
| 5 = แร่โลหะ(ใช้ในการก่อสร้าง)             | 6 = เฟอร์นิเจอร์  |
| 7 = ยางและผลิตภัณฑ์จากยางอาหาร:           | 8 = กลุ่มผลิตภัณฑ์จากธัญพืช แป้ง และอาหารสัตว์สำเร็จรูป |
| 9 = อาหาร: กลุ่มผลิตภัณฑ์จากสัตว์น้ำ      | 10 = ผลิตภัณฑ์จากไม้                                    |

เมื่อพิจารณาจากดัชนีความเชื่อมั่นในไตรมาสที่ 2/2556 โดยรวมภาคการผลิตของวิสาหกิจขนาดกลางและขนาดย่อม แล้วพบว่า ส่วนใหญ่จะมีค่าดัชนีความเชื่อมั่นเพิ่มขึ้นใน 6 ประเภทอุตสาหกรรมการผลิตเมื่อเทียบกับไตรมาสที่ 1/2556 ได้แก่ การผลิตยานยนต์ รถพ่วง และรถกึ่งพวง, การผลิตเครื่องจักรใช้พลังงานไฟฟ้าและเครื่องมือไฟฟ้า, แร่โลหะ, เฟอร์นิเจอร์, กลุ่มผลิตภัณฑ์จากธัญพืช แป้ง และอาหารสัตว์สำเร็จรูป และอาหาร: กลุ่มผลิตภัณฑ์จากสัตว์น้ำ ส่วนค่าดัชนีความเชื่อมั่นภาคการผลิต 3 เดือนข้างหน้าในทุกสาขาอุตสาหกรรมการผลิตมีค่าดัชนีความเชื่อมั่นเพิ่มขึ้นจากค่าดัชนีความเชื่อมั่นในไตรมาสปัจจุบันทุกดัชนี



## 2. ข้อชี้แจง

การรายงานดัชนีความเชื่อมั่นภาคการผลิตของวิสาหกิจขนาดกลางและขนาดย่อม ภูมิภาคภาคใต้ ดัชนีความเชื่อมั่นภาคการผลิตของวิสาหกิจขนาดกลางและขนาดย่อม (Manufacturing Sector Sentiment Index: MSSSI) ซึ่งจัดทำขึ้นโดยความร่วมมือระหว่าง สำนักงานส่งเสริมวิสาหกิจขนาดกลางและขนาดย่อม และ คณะวิทยาการจัดการ มหาวิทยาลัยสงขลานครินทร์ โดยมีวัตถุประสงค์เพื่อส่งเสริมการพัฒนาทางด้านสถิติที่เกี่ยวข้องกับความเชื่อมั่นภาคการผลิตของวิสาหกิจขนาดกลางและขนาดย่อม และเพื่อเป็นเครื่องมือในการวิเคราะห์แนวโน้มภาวะการณ์ของวิสาหกิจขนาดกลางและขนาดย่อมในภาคการผลิตสำหรับหน่วยงานที่เกี่ยวข้องและผู้ประกอบการ

เนื่องจากจุดประสงค์ของการสำรวจความเชื่อมั่นภาคการผลิตของวิสาหกิจขนาดกลางและขนาดย่อม เพื่อให้ทราบถึงสถานการณ์โดยรวมของภาคการผลิต แบบสอบถามจึงถูกออกแบบมาให้กระชับเข้าใจง่าย โดยครอบคลุมในประเด็นคำถามเกี่ยวกับความคิดเห็นที่มีต่อธุรกิจในการประมวลผลดัชนีความเชื่อมั่น ซึ่งประกอบไปด้วยองค์ประกอบของธุรกิจ ด้าน (1) ยอดรับคำสั่งซื้อสินค้า (2) ปริมาณการผลิต (3) สินค้าคงคลัง (4) ต้นทุนธุรกิจ (5) กำไรสุทธิ และ (6) การจ้างงาน และความคิดเห็นที่มีต่อเศรษฐกิจของประเทศโดยรวม และเศรษฐกิจในสาขาธุรกิจของผู้ตอบแบบสอบถาม รวมทั้งปัจจัยที่มีผลต่อภาวะดีขึ้นและลดลงในธุรกิจ ซึ่งความคิดเห็นเหล่านี้จะถูกนำไปประกอบการวิเคราะห์ผลของค่าดัชนีความเชื่อมั่น

### ขั้นตอนการจัดสร้างดัชนีความเชื่อมั่นทางธุรกิจ

การสำรวจภาคการผลิตของวิสาหกิจขนาดกลางและขนาดย่อม ภูมิภาคภาคใต้ ในไตรมาสที่ 2/2556 (SMSI) ทำขึ้นเพื่อรวบรวมข้อมูลจากสถานประกอบการขนาดกลางและขนาดย่อม โดยได้ทำการสุ่มตัวอย่างจากผู้ประกอบการภาคการผลิตต่างๆ ใน 4 จังหวัดของภูมิภาคภาคใต้ ทั้งหมดจำนวน 600 ตัวอย่าง กลุ่มตัวอย่างเหล่านี้ประกอบด้วยสถานประกอบการในภาคการผลิต จำแนกออกเป็น 3 กลุ่มอุตสาหกรรม คือ (1) กลุ่มอุตสาหกรรมวิศวกร คิดเป็นร้อยละ 20.5 ของกลุ่มตัวอย่างทั้งหมด จำแนกเป็นสาขาเครื่องจักรร้อยละ 8.7 สาขาเหล็กโลหะและผลิตภัณฑ์ ร้อยละ 6.0 สาขาผลิตภัณฑ์ยานยนต์รถพ่วงและรถกึ่งพ่วง ร้อยละ 2.7 และสาขาการผลิตเครื่องจักรใช้พลังงานไฟฟ้าและเครื่องมือไฟฟ้า ร้อยละ 3.2 (2) กลุ่มอุตสาหกรรมเบาคิดเป็นร้อยละ 19.7 ของกลุ่มตัวอย่างทั้งหมด ได้แก่ สาขาแร่โลหะ (ใช้ในการก่อสร้าง) ร้อยละ 6.7 และสาขาเฟอร์นิเจอร์ ร้อยละ 13.0 และ (3) กลุ่มอุตสาหกรรมใช้ทรัพยากรธรรมชาติ คิดเป็นร้อยละ 59.8 ของกลุ่มตัวอย่างทั้งหมด ได้แก่ สาขายางและผลิตภัณฑ์ยาง ร้อยละ 18.3 สาขาอาหาร: กลุ่มผลิตภัณฑ์จากธัญพืชแป้งและอาหารสัตว์สำเร็จรูป ร้อยละ 10.0 สาขาอาหาร: กลุ่มผลิตภัณฑ์จากสัตว์น้ำ ร้อยละ 10.2 และสาขาผลิตภัณฑ์จากไม้ ร้อยละ 21.3 โดยได้จำแนกรายละเอียดออกเป็นจำนวน และร้อยละ ดังตารางที่ 1

ตารางที่ 1 แสดงจังหวัดที่เก็บข้อมูล จำแนกตามประเภทอุตสาหกรรม

ประเภทอุตสาหกรรม	จังหวัดที่เก็บข้อมูล				รวม	สาขา อุตสาหกรรมต่อ จำนวนธุรกิจ
	สงขลา	นครศรี ธรรมราช	สตูล	สุราษฎร์ ธานี		
<b>กลุ่มอุตสาหกรรมวิศวกร</b>						
เครื่องจักร	จำนวน	9	15	14	14	52
	ร้อยละ	17.3%	28.8%	26.9%	26.9%	100.0%
เหล็กโลหะและผลิตภัณฑ์ขั้นมูล ฐาน	จำนวน	10	8	9	9	36
	ร้อยละ	27.8%	22.2%	25.0%	25.0%	100.0%
การผลิตยานยนต์ รถพ่วงและรถ กึ่งรถพ่วง	จำนวน	8	3	-	5	16
	ร้อยละ	50.0%	18.8%	-	31.3%	100.0%
การผลิตเครื่องจักรใช้พลังงาน ไฟฟ้าและเครื่องมือไฟฟ้า	จำนวน	7	6	-	6	19
	ร้อยละ	36.8%	31.6%	-	31.6%	100.0%
	จำนวน	34	32	23	34	123
รวมกลุ่มอุตสาหกรรมวิศวกร	ร้อยละ	27.6%	26.0%	18.7%	27.6%	100.0%
<b>กลุ่มอุตสาหกรรมเบา</b>						
แร่โลหะ	จำนวน	9	10	6	15	40
	ร้อยละ	22.5%	25.0%	15.0%	37.5%	100.0%
เฟอร์นิเจอร์	จำนวน	22	20	18	18	78
	ร้อยละ	28.2%	25.6%	23.1%	23.1%	100.0%
	จำนวน	31	30	24	33	118
รวมกลุ่มอุตสาหกรรมเบา	ร้อยละ	26.3%	25.4%	20.3%	28.0%	100.0%
<b>กลุ่มอุตสาหกรรมที่ใช้ทรัพยากรธรรมชาติ</b>						
ยางและผลิตภัณฑ์จากยาง	จำนวน	22	28	30	30	110
	ร้อยละ	20.0%	25.5%	27.3%	27.3%	100.0%
อาหาร:กลุ่มผลิตภัณฑ์จากธัญพืช แป้ง และอาหารสัตว์สำเร็จรูป	จำนวน	18	12	15	15	60
	ร้อยละ	30.0%	20.0%	25.0%	25.0%	100.0%
อาหาร:กลุ่มผลิตภัณฑ์จากสัตว์น้ำ	จำนวน	15	16	15	15	61
	ร้อยละ	24.6%	26.2%	24.6%	24.6%	100.0%
ผลิตภัณฑ์จากไม้	จำนวน	30	32	33	33	128
	ร้อยละ	23.4%	25.0%	25.8%	25.8%	100.0%
	จำนวน	85	88	93	93	359
รวมกลุ่มอุตสาหกรรมที่ใช้ ทรัพยากรธรรมชาติ	ร้อยละ	23.7%	24.5%	25.9%	25.9%	100.0%
	จำนวน	150	150	140	160	600
รวมทุกกลุ่มอุตสาหกรรม	ร้อยละ	25.0%	25.0%	23.3%	26.7%	100.0%

### 3.สถานการณ์ทั่วไปของวิสาหกิจขนาดกลางและขนาดย่อมภูมิภาคภาคใต้ในไตรมาสที่2/2556

3.1.รูปแบบของธุรกิจSMEsภาคการผลิตมีรูปแบบของธุรกิจส่วนมาก คือ ธุรกิจเจ้าของคนเดียวจดทะเบียนพาณิชย์ (58.4%) รองลงมาคือ ธุรกิจเจ้าของคนเดียวไม่จดทะเบียนพาณิชย์ (24.2%) ห้างหุ้นส่วนจำกัด (10.0%) บริษัทจำกัด (6.0%) ห้างหุ้นส่วนสามัญนิติบุคคล (1.0%) ห้างหุ้นส่วนสามัญไม่เป็นนิติบุคคล (0.3%)ตามลำดับแสดงรายละเอียดรูปแบบของธุรกิจแยกตามรายอุตสาหกรรมเป็นจำนวน และร้อยละจำแนกออกเป็นประเภทอุตสาหกรรมและกลุ่มอุตสาหกรรม ดังตารางที่ 2

ตารางที่ 2 แสดงรูปแบบธุรกิจจำแนกตามประเภทอุตสาหกรรม

ประเภทอุตสาหกรรม	รูปแบบธุรกิจ						รวม	
	บริษัทจำกัด	ธุรกิจเจ้าของคนเดียว จดทะเบียนพาณิชย์	ธุรกิจเจ้าของคนเดียว ไม่จดทะเบียน พาณิชย์	ห้างหุ้นส่วน จำกัด	ห้างหุ้นส่วน สามัญนิติบุคคล	ห้างหุ้นส่วน สามัญไม่เป็น นิติบุคคล		
<b>กลุ่มอุตสาหกรรมวิศวกร</b>								
เครื่องจักร	จำนวน	4	37	7	3	1	-	52
	ร้อยละ	7.7%	71.2%	13.5%	5.8%	1.9%	-	100.0%
เหล็กโลหะและผลิตภัณฑ์ขึ้น มูลฐาน	จำนวน	7	22	4	3	-	-	36
	ร้อยละ	19.4%	61.1%	11.1%	8.3%	-	-	100.0%
การผลิตยานยนต์ รถพ่วงและ รถกึ่งรถพ่วง	จำนวน	2	12	-	2	-	-	16
	ร้อยละ	12.5%	75.0%	-	12.5%	-	-	100.0%
การผลิตเครื่องจักรใช้พลังงาน ไฟฟ้าและเครื่องมือไฟฟ้า	จำนวน	3	9	4	3	-	-	19
	ร้อยละ	15.8%	47.4%	21.1%	15.8%	-	-	100.0%
รวมกลุ่มอุตสาหกรรมวิศวกร	จำนวน	16	80	15	11	1	-	123
	ร้อยละ	13.0%	65.0%	12.2%	8.9%	0.8%	-	100.0%
<b>กลุ่มอุตสาหกรรมเบา</b>								
แร่โลหะ	จำนวน	6	20	7	7	-	-	40
	ร้อยละ	15.0%	50.0%	17.5%	17.5%	-	-	100.0%
เฟอร์นิเจอร์	จำนวน	3	55	13	7	-	-	78
	ร้อยละ	3.8%	70.5%	16.7%	9.0%	-	-	100.0%
รวมกลุ่มอุตสาหกรรมเบา	จำนวน	9	75	20	14	-	-	118
	ร้อยละ	7.6%	63.6%	16.9%	11.9%	-	-	100.0%

ตารางที่ 2 แสดงรูปแบบธุรกิจ จำแนกตามประเภทอุตสาหกรรม (ต่อ)

ประเภทอุตสาหกรรม	รูปแบบธุรกิจ						รวม	
	บริษัทจำกัด	ธุรกิจเจ้าของคนเดียวจดทะเบียนพาณิชย์	ธุรกิจเจ้าของคนเดียวไม่จดทะเบียนพาณิชย์	ห้างหุ้นส่วนจำกัด	ห้างหุ้นส่วนสามัญนิติบุคคล	ห้างหุ้นส่วนสามัญไม่เป็นนิติบุคคล		
<b>กลุ่มอุตสาหกรรมที่ใช้ทรัพยากรธรรมชาติ</b>								
ยางและผลิตภัณฑ์จากยาง	จำนวน	4	72	15	14	3	-	108
	ร้อยละ	3.7%	66.7%	13.9%	13.0%	2.8%		100.0%
อาหาร:กลุ่มผลิตภัณฑ์จากธัญพืช	จำนวน	1	32	20	4	1	2	60
แป้ง และอาหารสัตว์สำเร็จรูป	ร้อยละ	1.7%	53.3%	33.3%	6.7%	1.7%	3.3%	100.0%
อาหาร:กลุ่มผลิตภัณฑ์จากสัตว์น้ำ	จำนวน	1	10	50	-	-	-	61
	ร้อยละ	1.6%	16.4%	82.0%				100.0%
ผลิตภัณฑ์จากไม้	จำนวน	5	80	25	17	1	-	128
	ร้อยละ	3.9%	62.5%	19.5%	13.3%	.8%		100.0%
รวมกลุ่มอุตสาหกรรมที่ใช้ทรัพยากรธรรมชาติ	จำนวน	11	194	110	35	5	2	357
	ร้อยละ	3.1%	54.3%	30.8%	9.8%	1.4%	0.6%	100.0%
<b>รวมทุกกลุ่มอุตสาหกรรม</b>	<b>จำนวน</b>	<b>36</b>	<b>349</b>	<b>145</b>	<b>60</b>	<b>6</b>	<b>2</b>	<b>598</b>
	<b>ร้อยละ</b>	<b>6.0%</b>	<b>58.4%</b>	<b>24.2%</b>	<b>10.0%</b>	<b>1.0%</b>	<b>0.3%</b>	<b>100.0%</b>

จากตารางที่ 2 สรุปรายละเอียดเกี่ยวกับรูปแบบธุรกิจแยกตามกลุ่มอุตสาหกรรมและประเภทอุตสาหกรรม ได้ดังนี้ (หมายเหตุ: ในหัวข้อดังกล่าวเนื่องจากมีผู้ตอบแบบสอบถามไม่เปิดเผยข้อมูลในข้อความดังกล่าว 2 ราย)

**กลุ่มอุตสาหกรรมวิศวกรรม**

**กลุ่มอุตสาหกรรมวิศวกรรม** มีรูปแบบธุรกิจส่วนใหญ่ คือ ธุรกิจเจ้าของคนเดียวจดทะเบียนพาณิชย์ ร้อยละ 65.0 รองลงมาคือ บริษัทจำกัดร้อยละ 13.0 ซึ่งรายละเอียดของแต่ละสาขาเป็นดังนี้

**ประเภทอุตสาหกรรมเครื่องจักร** รูปแบบธุรกิจส่วนใหญ่ คือ ธุรกิจเจ้าของคนเดียวจดทะเบียนพาณิชย์ ร้อยละ 71.2 รองลงมาคือ ธุรกิจเจ้าของคนเดียวไม่จดทะเบียนพาณิชย์ ร้อยละ 13.5 บริษัทจำกัด ร้อยละ 7.7 ห้างหุ้นส่วนจำกัด ร้อยละ 5.8 และห้างหุ้นส่วนสามัญไม่เป็นนิติบุคคล ร้อยละ 1.9

**ประเภทอุตสาหกรรมเหล็กโลหะและผลิตภัณฑ์** รูปแบบธุรกิจส่วนใหญ่ คือ ธุรกิจเจ้าของคนเดียวจดทะเบียนพาณิชย์ ร้อยละ 61.1 รองลงมาคือ บริษัทจำกัด ร้อยละ 19.4 ธุรกิจเจ้าของคนเดียวไม่จดทะเบียนพาณิชย์ ร้อยละ 11.1 และห้างหุ้นส่วนจำกัด ร้อยละ 8.3

**ประเภทอุตสาหกรรมการผลิตยานยนต์รถพ่วงและรถกึ่งรถพ่วง** รูปแบบธุรกิจส่วนใหญ่ คือ ธุรกิจเจ้าของคนเดียวจดทะเบียนพาณิชย์ ร้อยละ 75.0 รองลงมาคือ บริษัทจำกัด มีจำนวนเท่ากับห้างหุ้นส่วนจำกัด คิดเป็นร้อยละ 12.5

**ประเภทอุตสาหกรรมการผลิตเครื่องจักรใช้พลังงานไฟฟ้าและเครื่องมือไฟฟ้าฯ** รูปแบบธุรกิจส่วนใหญ่ คือ ธุรกิจเจ้าของคนเดียวจดทะเบียนพาณิชย์ ร้อยละ 47.4 รองลงมาคือ ธุรกิจเจ้าของคนเดียวไม่จดทะเบียนพาณิชย์ ร้อยละ 21.1 บริษัทจำกัด มีจำนวนเท่ากับห้างหุ้นส่วนจำกัด คิดเป็นร้อยละ 15.8

#### **กลุ่มอุตสาหกรรมเบา**

**กลุ่มอุตสาหกรรมเบา** มีรูปแบบธุรกิจส่วนใหญ่ คือ ธุรกิจเจ้าของคนเดียวจดทะเบียนพาณิชย์ ร้อยละ 63.6 รองลงมาคือ ธุรกิจเจ้าของคนเดียวไม่จดทะเบียนพาณิชย์ ร้อยละ 16.9 ซึ่งรายละเอียดของแต่ละสาขาเป็นดังนี้

**ประเภทอุตสาหกรรมแร่โลหะ (ใช้ในการก่อสร้าง)** รูปแบบธุรกิจส่วนใหญ่ คือ ธุรกิจเจ้าของคนเดียวจดทะเบียนพาณิชย์ ร้อยละ 50.0 รองลงมาคือ ธุรกิจเจ้าของคนเดียวไม่จดทะเบียนพาณิชย์จำนวนเท่ากับห้างหุ้นส่วนจำกัด คิดเป็นร้อยละ ร้อยละ 17.5 และบริษัทจำกัด ร้อยละ 15.0

**ประเภทอุตสาหกรรมเฟอร์นิเจอร์** รูปแบบธุรกิจส่วนใหญ่ คือ เจ้าของคนเดียวจดทะเบียนพาณิชย์ ร้อยละ 70.5 รองลงมา คือ ธุรกิจเจ้าของคนเดียวไม่จดทะเบียนพาณิชย์ ร้อยละ 16.7 ห้างหุ้นส่วนจำกัด ร้อยละ 9.0 และบริษัทจำกัด ร้อยละ 3.8

### กลุ่มอุตสาหกรรมที่ใช้ทรัพยากรธรรมชาติ

กลุ่มอุตสาหกรรมที่ใช้ทรัพยากรธรรมชาติ ส่วนใหญ่ คือ ธุรกิจเจ้าของคนเดียวจดทะเบียนพาณิชย์ ร้อยละ 54.3 รองลงมาคือธุรกิจเจ้าของคนเดียวไม่จดทะเบียนพาณิชย์ ร้อยละ 30.8 ซึ่งรายละเอียดของแต่ละสาขาเป็นดังนี้

**ประเภทอุตสาหกรรมยางและผลิตภัณฑ์จากยาง** รูปแบบธุรกิจส่วนใหญ่ คือ ธุรกิจเจ้าของคนเดียวจดทะเบียนพาณิชย์ ร้อยละ 66.7 รองลงมา คือ ธุรกิจเจ้าของคนเดียวไม่จดทะเบียนพาณิชย์ ร้อยละ 13.9 ห้างหุ้นส่วนจำกัด ร้อยละ 13.0 บริษัทจำกัด ร้อยละ 3.7 และห้างหุ้นส่วนสามัญไม่เป็นนิติบุคคล ร้อยละ 2.8

**ประเภทอุตสาหกรรมอาหาร:กลุ่มผลิตภัณฑ์จากพืช แป้ง และอาหารสัตว์สำเร็จรูป** รูปแบบธุรกิจ ส่วนใหญ่ คือ ธุรกิจเจ้าของคนเดียวจดทะเบียนพาณิชย์ ร้อยละ 53.3รองลงมา คือ ธุรกิจเจ้าของคนเดียวไม่จดทะเบียนพาณิชย์ ร้อยละ 33.3 ห้างหุ้นส่วนจำกัด ร้อยละ 6.7 บริษัทจำกัดจำนวนเท่ากับห้างหุ้นส่วนสามัญนิติบุคคล คิดเป็นร้อยละ 1.7 ห้างหุ้นส่วนสามัญไม่เป็นนิติบุคคล ร้อยละ 3.3

**ประเภทอุตสาหกรรมอาหาร:กลุ่มผลิตภัณฑ์จากสัตว์น้ำ** รูปแบบธุรกิจส่วนใหญ่ คือ ธุรกิจเจ้าของคนเดียวไม่จดทะเบียนพาณิชย์ ร้อยละ 82.0 รองลงมา คือ ธุรกิจเจ้าของคนเดียวจดทะเบียนพาณิชย์ ร้อยละ 16.4และบริษัทจำกัด ร้อยละ 1.6

**ประเภทอุตสาหกรรมผลิตภัณฑ์จากไม้** รูปแบบธุรกิจส่วนใหญ่ คือ ธุรกิจเจ้าของคนเดียวจดทะเบียนพาณิชย์ ร้อยละ 62.5 รองลงมาคือ ธุรกิจเจ้าของคนเดียวไม่จดทะเบียนพาณิชย์ ร้อยละ 19.5ห้างหุ้นส่วนจำกัด ร้อยละ 13.3บริษัทจำกัด ร้อยละ 3.9และห้างหุ้นส่วนสามัญนิติบุคคล ร้อยละ 0.8

**3.2 ทุนจดทะเบียน** ภาคการผลิตมีทุนจดทะเบียนส่วนมาก คือ ทุนจดทะเบียนมากกว่า 1,000,001-10,000,000 บาทร้อยละ 50.0 รองลงมา คือ ทุนจดทะเบียน 100,001-500,000 บาท ร้อยละ 25.0และทุนจดทะเบียนเหมือน500,001-10,000,000 บาท และน้อยกว่า 100,000 บาทตามลำดับ แสดงรายละเอียดทุนจดทะเบียนจำแนกตามสาขาอุตสาหกรรมและแสดงรายละเอียดในรูปแบบตารางแยกเป็นรายสาขาอุตสาหกรรมและกลุ่มอุตสาหกรรมโดยกลุ่มตัวอย่างเปิดเผยข้อมูล 31 ธุรกิจ (และที่เหลือไม่ให้การเปิดเผยข้อมูล จึงถือความจรรยาบรรณของนักวิจัยเป็นที่ตั้งในการเก็บข้อมูล)ดังตารางที่ 3

ตารางที่ 3 แสดงทุนจดทะเบียนจำแนกตามประเภทอุตสาหกรรม

ประเภทอุตสาหกรรม	ทุนจดทะเบียน				รวม	
	น้อยกว่า 100,000 บาท	100,001 – 500,000 บาท	500,001 – 1,000,000 บาท	1,000,001 – 10,000,000 บาท		
<b>กลุ่มอุตสาหกรรมวิศวกร</b>						
เครื่องจักร	จำนวน	1	1	-	-	2
	ร้อยละ	50.0%	50.0%			100.0%
เหล็กโลหะและผลิตภัณฑ์	จำนวน	1	-	1	-	2
	ร้อยละ	50.0%		50.0%		100.0%
การผลิตยานยนต์ รถพ่วงและรถ กึ่งรถพ่วง	จำนวน	-	-	-	-	-
	ร้อยละ					
การผลิตเครื่องจักรใช้พลังงาน ไฟฟ้าและเครื่องมือไฟฟ้า	จำนวน	-	-	-	-	-
	ร้อยละ					
รวมกลุ่มอุตสาหกรรมวิศวกร	จำนวน	2	1	1	-	4
	ร้อยละ	50.0%	25.0%	25.0%		100.0%
<b>กลุ่มอุตสาหกรรมเบา</b>						
แร่โลหะ	จำนวน	-	-	1	3	4
	ร้อยละ			25.0%	75.0%	100.0%
เฟอร์นิเจอร์	จำนวน	-	2	-	-	2
	ร้อยละ		100.0%			100.0%
รวมกลุ่มอุตสาหกรรมเบา	จำนวน	-	2	1	3	6
	ร้อยละ		33.3%	16.7%	50.0%	100.0%
<b>กลุ่มอุตสาหกรรมที่ใช้ทรัพยากรธรรมชาติ</b>						
ยางและผลิตภัณฑ์จากยาง	จำนวน	-	-	-	2	2
	ร้อยละ				100.0%	100.0%
อาหาร:กลุ่มผลิตภัณฑ์จากธัญพืช แป้ง และอาหารสัตว์สำเร็จรูป	จำนวน	-	1	-	2	3
	ร้อยละ		33.3%		66.7%	100.0%
อาหาร:กลุ่มผลิตภัณฑ์จากสัตว์น้ำ	จำนวน	-	-	-	1	1
	ร้อยละ				100.0%	100.0%
ผลิตภัณฑ์จากไม้	จำนวน	-	-	-	2	2
	ร้อยละ				100.0%	100.0%
รวมกลุ่มอุตสาหกรรมที่ใช้ ทรัพยากรธรรมชาติ	จำนวน	-	1	-	5	6
	ร้อยละ		16.7%		83.3%	100.0%
รวมทุกกลุ่มอุตสาหกรรม	จำนวน	2	4	2	8	16
	ร้อยละ	12.5%	25.0%	12.5%	50.0%	100.0%



จากตารางที่ 3 สรุปรายละเอียดเกี่ยวกับรูปแบบธุรกิจแยกตามกลุ่มอุตสาหกรรมและประเภทอุตสาหกรรมที่เปิดเผยข้อมูลได้ดังนี้

#### กลุ่มอุตสาหกรรมวิศวกร

กลุ่มอุตสาหกรรมวิศวกร มีทุนจดทะเบียนส่วนใหญ่ คือ ทุนจดทะเบียนน้อยกว่า 100,000 บาท ร้อยละ 50.0 รองลงมาได้แก่ ทุนจดทะเบียน 100,001-500,000 บาท มีจำนวนเท่ากับทุนจดทะเบียน 500,001-1,000,000 บาท คิดเป็นร้อยละ 25.0ซึ่งแยกตามประเภทอุตสาหกรรมเป็นดังนี้

สาขาเครื่องจักรมีทุนจดทะเบียนส่วนใหญ่ คือ ทุนจดทะเบียนน้อยกว่า 100,000 บาท มีจำนวนกับทุนจดทะเบียน 100,001-500,000 บาท ร้อยละ 50.0

สาขาเหล็กโลหะและผลิตภัณฑ์ มีทุนจดทะเบียนส่วนใหญ่ คือ ทุนจดทะเบียนน้อยกว่า 100,000 บาท มีจำนวนเท่ากับทุนจดทะเบียน 500,001-1,000,000 บาท ร้อยละ 50.0

#### กลุ่มอุตสาหกรรมเบา

กลุ่มอุตสาหกรรมเบา มีทุนจดทะเบียนส่วนใหญ่ คือ ทุนจดทะเบียน 1,000,001-10,000,000 บาท ร้อยละ 50.0 รองลงมาคือ ทุนจดทะเบียน 100,001-500,000 บาท ร้อยละ 33.3 และทุนจดทะเบียน 500,001-1,000,000 บาท ร้อยละ 16.7 ซึ่งแยกตามประเภทอุตสาหกรรมเป็นดังนี้

สาขาแร่โลหะ มีทุนจดทะเบียนส่วนใหญ่ คือ ทุนจดทะเบียน 1,000,001-10,000,000 บาท ร้อยละ 75.0 รองลงมาได้แก่ มีจำนวนกับทุนจดทะเบียน 500,001-1,000,000 บาท ร้อยละ 25.0

สาขาเฟอร์นิเจอร์ มีทุนจดทะเบียนทั้งหมด ร้อยละ 100.0 คือ ทุนจดทะเบียน 100,001-500,000 บาท

#### กลุ่มอุตสาหกรรมที่ใช้ทรัพยากรธรรมชาติ

กลุ่มอุตสาหกรรมที่ใช้ทรัพยากรธรรมชาติ มีทุนจดทะเบียนส่วนใหญ่ คือ ได้แก่ ทุนจดทะเบียน 1,000,001-10,000,000 บาท ร้อยละ 83.3 รองลงมาทุนจดทะเบียนระหว่าง 100,001-500,000 บาท ร้อยละ 16.7ซึ่งแยกตามประเภทอุตสาหกรรมเป็นดังนี้

ยางและผลิตภัณฑ์ยางมีทุนจดทะเบียนทั้งหมด ร้อยละ 100.0 คือ ทุนจดทะเบียน1,000,001-10,000,000 บาท

อาหาร:กลุ่มผลิตภัณฑ์จากข้าวพืช แป้ง และอาหารสัตว์สำเร็จรูปทุนจดทะเบียน1,000,001 – 10,000,000 บาทร้อยละ66.7และทุนจดทะเบียน100,001 – 500,000 บาทร้อยละ33.3

ผลิตภัณฑ์จากไม้มีทุนจดทะเบียนทั้งหมด ร้อยละ 100.0 คือ ทุนจดทะเบียน 1,000,001-10,000,000 บาท

3.3 แรงงานภาคการผลิตมีจำนวนคนงานในอุตสาหกรรมการผลิตในทุกสาขาอุตสาหกรรม ส่วนใหญ่อยู่ที่ระหว่าง 1-10 คน คิดเป็นร้อยละ 88.8 รองลงมาได้แก่ จำนวนคนงาน 11-50 คน คิดเป็นร้อยละ 10.7จำนวน 51-100 คน คิดเป็นร้อยละ 0.5ซึ่งแสดงรายละเอียดจำนวนแรงงาน แยกตามประเภทอุตสาหกรรมและกลุ่มอุตสาหกรรม ดังตารางที่ 4

ตารางที่ 4 แสดงจำนวนคนงานแยกประเภทตามอุตสาหกรรม

ประเภทอุตสาหกรรม		จำนวนคนงาน			รวม
		1-10 คน	11-50 คน	51-100 คน	
<b>กลุ่มอุตสาหกรรมวิศวกร</b>					
เครื่องจักร	จำนวน	47	5	-	52
	ร้อยละ	90.4%	9.6%		100.0%
เหล็กโลหะและผลิตภัณฑ์	จำนวน	30	6	-	36
	ร้อยละ	83.3%	16.7%		100.0%
การผลิตยานยนต์ รถพ่วงและรถกึ่งรถพ่วง	จำนวน	15	1	-	16
	ร้อยละ	93.8%	6.3%		100.0%
การผลิตเครื่องจักรใช้พลังงานไฟฟ้าและเครื่องมือไฟฟ้า	จำนวน	16	3	-	19
	ร้อยละ	84.2%	15.8%		100.0%
รวมกลุ่มอุตสาหกรรมวิศวกร	จำนวน	108	15	-	123
	ร้อยละ	87.8%	12.2%		100.0%
<b>กลุ่มอุตสาหกรรมเบา</b>					
แร่โลหะ	จำนวน	33	7	-	40
	ร้อยละ	82.5%	17.5%		100.0%
เฟอร์นิเจอร์	จำนวน	64	14	-	78
	ร้อยละ	82.1%	17.9%		100.0%
รวมกลุ่มอุตสาหกรรมเบา	จำนวน	97	21	-	118
	ร้อยละ	82.2%	17.8%		100.0%

ตารางที่ 4 แสดงจำนวนคนงานแยกประเภทตามอุตสาหกรรม(ต่อ)

ประเภทอุตสาหกรรม	จำนวนคนงาน			รวม	
	1-10 คน	11-50 คน	51-100 คน		
<b>กลุ่มอุตสาหกรรมที่ใช้ทรัพยากรธรรมชาติ</b>					
ยางและผลิตภัณฑ์จากยาง	จำนวน	97	11	2	110
	ร้อยละ	88.2%	10.0%	1.8%	100.0%
อาหาร:กลุ่มผลิตภัณฑ์จากพืชแป้ง และอาหารสัตว์สำเร็จรูป	จำนวน	55	5	-	60
	ร้อยละ	91.7%	8.3%	-	100.0%
อาหาร:กลุ่มผลิตภัณฑ์จากสัตว์น้ำ	จำนวน	60	1	-	61
	ร้อยละ	98.4%	1.6%	-	100.0%
ผลิตภัณฑ์จากไม้	จำนวน	116	11	1	128
	ร้อยละ	90.6%	8.6%	0.8%	100.0%
รวมกลุ่มอุตสาหกรรมที่ใช้ ทรัพยากรธรรมชาติ	จำนวน	328	28	3	359
	ร้อยละ	91.4%	7.8%	0.8%	100.0%
รวมทุกกลุ่มอุตสาหกรรม	จำนวน	533	64	3	600
	ร้อยละ	88.8%	10.7%	0.5%	100.0%

จากตารางที่ 4 สรุปรายละเอียดจำนวนแรงงานแยกตามกลุ่มอุตสาหกรรม และประเภทอุตสาหกรรม โดยกลุ่มตัวอย่างเปิดเผยข้อมูล 600 ธุรกิจ ดังนี้

#### กลุ่มอุตสาหกรรมวิศวกร

กลุ่มอุตสาหกรรมวิศวกรจำนวนแรงงานส่วนใหญ่คือ จำนวนแรงงาน 1-10 คน คิดเป็นร้อยละ 87.8 และรองลงมาจำนวนแรงงาน 11-50 คน ร้อยละ 12.2ซึ่งแยกตามประเภทอุตสาหกรรมเป็นดังนี้

**ประเภทอุตสาหกรรมเครื่องจักร** จำนวนแรงงานส่วนใหญ่คือ จำนวนแรงงาน 1-10 คน คิดเป็นร้อยละ 90.4 และรองลงมาจำนวนแรงงาน 11-50 คน ร้อยละ 9.6

**ประเภทอุตสาหกรรมเหล็กโลหะและผลิตภัณฑ์** จำนวนแรงงานส่วนใหญ่คือ จำนวนแรงงาน 1-10 คน คิดเป็นร้อยละ 83.3รองลงมาจำนวนแรงงาน 11-50 คน ร้อยละ 16.7

**ประเภทอุตสาหกรรมผลิตยานยนต์ รถพ่วง และรถกึ่งรถพ่วง** จำนวนแรงงานส่วนใหญ่คือ จำนวนแรงงาน 1-10 คน คิดเป็นร้อยละ 93.8 และรองลงมาจำนวนแรงงาน 11-50 คน ร้อยละ 6.3

**ประเภทอุตสาหกรรมการผลิตเครื่องจักรใช้พลังงานไฟฟ้าและเครื่องมือไฟฟ้า**จำนวนแรงงานส่วนใหญ่คือ จำนวนแรงงาน 1-10 คน คิดเป็นร้อยละ 84.2 และรองลงมาจำนวนแรงงาน 11-50 คน ร้อยละ 15.8

### กลุ่มอุตสาหกรรมเบา

กลุ่มอุตสาหกรรมเบาจำนวนแรงงานส่วนใหญ่คือ จำนวนแรงงาน 1-10 คน คิดเป็นร้อยละ 82.2 และ รองลงมาจำนวนแรงงาน 11-50 คน ร้อยละ 17.8 ซึ่งแยกตามประเภทอุตสาหกรรมเป็นดังนี้

ประเภทอุตสาหกรรมแร่โลหะ (ใช้ในการก่อสร้าง) จำนวนแรงงานส่วนใหญ่คือ จำนวนแรงงาน 1-10 คน คิดเป็นร้อยละ 88.5 และรองลงมาจำนวนแรงงาน 11-50 คน ร้อยละ 17.5

ประเภทอุตสาหกรรมเฟอร์นิเจอร์ จำนวนแรงงานส่วนใหญ่คือ จำนวนแรงงาน 1-10 คน คิดเป็นร้อยละ 82.1 และจำนวนแรงงาน 11-50 คน ร้อยละ 17.9

### กลุ่มอุตสาหกรรมที่ใช้ทรัพยากรธรรมชาติ

กลุ่มอุตสาหกรรมที่ใช้ทรัพยากรธรรมชาติ จำนวนแรงงานส่วนใหญ่คือ จำนวนแรงงาน 1-10 คน คิดเป็น ร้อยละ 91.4 และรองลงมาจำนวนแรงงาน 11-50 คน ร้อยละ 7.8 และจำนวนแรงงาน 51-100 คน ร้อยละ 0.8 ซึ่งแยกตามประเภทอุตสาหกรรมเป็นดังนี้

ประเภทอุตสาหกรรมยางและผลิตภัณฑ์จากยาง จำนวนแรงงานส่วนใหญ่คือ จำนวนแรงงาน 1-10 คน คิด เป็นร้อยละ 88.2 รองลงมาได้แก่ จำนวนแรงงาน 11-50 คน ร้อยละ 10.0 และ จำนวนแรงงาน 51-100 คน ร้อยละ 1.8

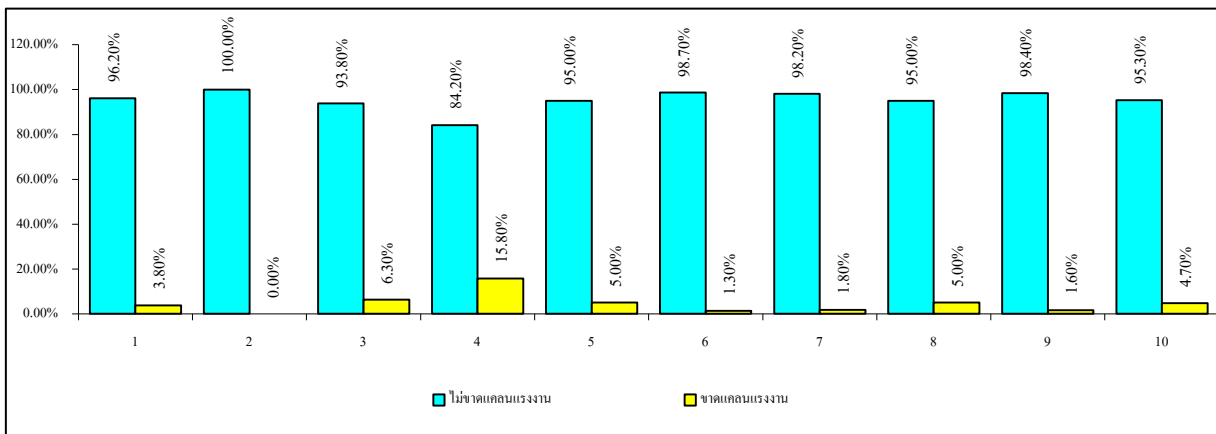
ประเภทอุตสาหกรรมอาหาร : กลุ่มผลิตภัณฑ์จากข้าวฟ่าง แป้ง และอาหารสัตว์สำเร็จรูป จำนวนแรงงาน 1- 10 คน คิดเป็นร้อยละ 91.7 และรองลงมาจำนวนแรงงาน 11-50 คน ร้อยละ 8.3

ประเภทอุตสาหกรรมอาหาร : กลุ่มผลิตภัณฑ์จากสัตว์น้ำจำนวนแรงงานส่วนใหญ่คือ จำนวนแรงงาน 1-10 คน คิดเป็นร้อยละ 98.4 รองลงมาได้แก่ จำนวนแรงงาน 11-50 คน ร้อยละ 1.6

ประเภทอุตสาหกรรมผลิตภัณฑ์จากไม้ จำนวนแรงงานส่วนใหญ่คือ จำนวนแรงงาน 1-10 คน คิดเป็นร้อย ละ 90.6 รองลงมาได้แก่ จำนวนแรงงาน 11-50 คน ร้อยละ 8.6 และจำนวนแรงงาน 51-100 คน ร้อยละ 0.8

เมื่อพิจารณาถึงสัดส่วนของการขาดแคลนแรงงาน พบว่า ส่วนใหญ่ทุกสาขาอุตสาหกรรมไม่พบการขาดแคลนแรงงานจำนวนมาก ดังปรากฏภาพที่ 3 แสดงร้อยละของแต่ละประเภทอุตสาหกรรมโดยเฉพาะอย่างยิ่งสาขาเหล็กโลหะและผลิตภัณฑ์ที่ไม่พบการขาดแคลนแรงงาน (100%) โดยอธิบายรายละเอียดเพิ่มเติมในตารางที่ 5 แสดงการขาดแคลนแรงงานจำแนกตามประเภทธุรกิจทั้ง 10 ประเภท

ภาพที่ 3 การขาดแคลนแรงงานแยกตามประเภทอุตสาหกรรม



หมายเหตุ

1 = เครื่องจักร

2 = เหล็กโลหะและผลิตภัณฑ์

3 = การผลิตยานยนต์ รถพ่วง และรถกึ่งรถพ่วง

4 = การผลิตเครื่องจักรใช้พลังงานไฟฟ้า และเครื่องมือไฟฟ้า

5 = แร่โลหะ(ใช้ในการก่อสร้าง)

6 = เฟอร์นิเจอร์

7 = ยางและผลิตภัณฑ์จากยาง

8 = อาหาร: กลุ่มผลิตภัณฑ์จากธัญพืช แป้ง และอาหารสัตว์สำเร็จรูป

9 = อาหาร: กลุ่มผลิตภัณฑ์จากสัตว์น้ำ

10 = ผลิตภัณฑ์จากไม้

ตารางที่ 5 แสดงกำลังแรงงานจำแนกตามประเภทอุตสาหกรรม

ประเภทอุตสาหกรรม		กำลังแรงงาน		รวม
		ไม่ขาดแคลน	ขาดแคลน	
<b>กลุ่มอุตสาหกรรมวิศวกร</b>				
เครื่องจักร	จำนวน	50	2	52
	ร้อยละ	96.2%	3.8%	100.0%
เหล็ก โลหะและผลิตภัณฑ์	จำนวน	36	-	36
	ร้อยละ	100.0%		100.0%
การผลิตยานยนต์ รถพ่วงและรถกึ่งรถพ่วง	จำนวน	15	1	16
	ร้อยละ	93.8%	6.3%	100.0%
การผลิตเครื่องจักร ใช้พลังงานไฟฟ้าและ เครื่องมือไฟฟ้าฯ	จำนวน	16	3	19
	ร้อยละ	84.2%	15.8%	100.0%
รวมกลุ่มอุตสาหกรรมวิศวกร	จำนวน	117	6	123
	ร้อยละ	95.1%	4.9%	100.0%
<b>กลุ่มอุตสาหกรรมเบา</b>				
แร่โลหะ	จำนวน	38	2	40
	ร้อยละ	95.0%	5.0%	100.0%
เฟอร์นิเจอร์	จำนวน	77	1	78
	ร้อยละ	98.7%	1.3%	100.0%
รวมกลุ่มอุตสาหกรรมเบา	จำนวน	115	3	118
	ร้อยละ	97.5%	2.5%	100.0%
<b>กลุ่มอุตสาหกรรมที่ใช้ทรัพยากรธรรมชาติ</b>				
ยางและผลิตภัณฑ์จากยาง	จำนวน	108	2	110
	ร้อยละ	98.2%	1.8%	100.0%
อาหาร:กลุ่มผลิตภัณฑ์จากธัญพืชแป้ง และ อาหารสัตว์สำเร็จรูป	จำนวน	57	3	60
	ร้อยละ	95.0%	5.0%	100.0%
อาหาร:กลุ่มผลิตภัณฑ์จากสัตว์น้ำ	จำนวน	60	1	61
	ร้อยละ	98.4%	1.6%	100.0%
ผลิตภัณฑ์จากไม้	จำนวน	122	6	128
	ร้อยละ	95.3%	4.7%	100.0%
รวมกลุ่มอุตสาหกรรมที่ใช้ ทรัพยากรธรรมชาติ	จำนวน	347	12	359
	ร้อยละ	96.7%	3.3%	100.0%
รวมทุกกลุ่มอุตสาหกรรม	จำนวน	579	21	600
	ร้อยละ	96.5%	3.5%	100.0%

**การไม่ขาดแคลนแรงงาน** ในภาพรวมพบการไม่ขาดแคลนแรงงานคิดเป็นร้อยละ 96.5 เมื่อพิจารณาตามประเภทของอุตสาหกรรมแล้วพบว่า เหล็กโลหะและผลิตภัณฑ์ขั้นมูลฐาน ร้อยละ 100 รองลงมาได้แก่ เฟอร์นิเจอร์ร้อยละ 98.7 อาหาร:กลุ่มผลิตภัณฑ์จากสัตว์น้ำ ร้อยละ 98.4 ยางและผลิตภัณฑ์จากยาง ร้อยละ 98.2 เครื่องจักร 96.2 ผลิตภัณฑ์จากไม้ ร้อยละ 95.3 แร่โลหะ มีจำนวนเท่ากับอาหาร:กลุ่มผลิตภัณฑ์จากพืช ผัก และอาหารสัตว์สำเร็จรูปคิดเป็นร้อยละ 95.0 การผลิตยานยนต์ รถพ่วง และรถกึ่งรถพ่วง ร้อยละ 93.8 และการผลิตเครื่องจักรใช้พลังงานไฟฟ้าและเครื่องมือไฟฟ้า ร้อยละ 84.2

**การขาดแคลนแรงงาน** ในภาพรวมการขาดแคลนแรงงานพบว่า ร้อยละ 3.5เมื่อพิจารณาตามประเภทของอุตสาหกรรมแล้วพบว่า การผลิตเครื่องจักรใช้พลังงานไฟฟ้าและเครื่องมือไฟฟ้า ร้อยละ 15.8รองลงมาคือ การผลิตยานยนต์ รถพ่วง และรถกึ่งรถพ่วง ร้อยละ 6.3 แร่โลหะ มีจำนวนเท่ากับอาหาร:กลุ่มผลิตภัณฑ์จากพืช ผัก และอาหารสัตว์สำเร็จรูปคิดเป็นร้อยละ 5.0 ผลิตภัณฑ์จากไม้ ร้อยละ 4.7 เครื่องจักร ร้อยละ 3.8 ยางและผลิตภัณฑ์จากยาง ร้อยละ 1.8 อาหาร:กลุ่มผลิตภัณฑ์จากสัตว์น้ำ ร้อยละ 1.6 เฟอร์นิเจอร์ร้อยละ 1.3

**3.4 การนำเข้า-ส่งออก ภาคการผลิต** จากข้อมูลที่มีการเปิดเผยพบว่า ในไตรมาสที่ 2/2556 ผู้ประกอบการมีการนำเข้า-ส่งออกเฉพาะบางกลุ่มอุตสาหกรรม รายละเอียดแสดง ดังตารางที่ 6

จากการศึกษา พบว่า ในภาพรวมการนำเข้า-ส่งออกของภาคการผลิตเป็นดังนี้

**การนำเข้า**ผู้ประกอบการ SMEs ภาคการผลิตในภูมิภาคภาคใต้ ในไตรมาสที่ 2/2556 ภาพรวมอยู่ที่ร้อยละ 0.8เมื่อจำแนกตามประเภทอุตสาหกรรม พบว่า กลุ่มอุตสาหกรรมที่ใช้วัสดุธรรมชาติ สาขายางและผลิตภัณฑ์จากยาง อาหาร:กลุ่มผลิตภัณฑ์จากสัตว์น้ำ และผลิตภัณฑ์จากไม้ รวมแล้วคิดเป็นร้อยละ 0.6 รองลงมาได้แก่ กลุ่มอุตสาหกรรมวิศวกรรม เฉพาะอุตสาหกรรมประเภทเครื่องจักรร้อยละ 0.2

**การส่งออก**ผู้ประกอบการ SMEs ภาคการผลิตในภูมิภาคภาคใต้ ในไตรมาสที่ 2/2556 ภาพรวมอยู่ที่ร้อยละ 0.9เมื่อจำแนกตามประเภทอุตสาหกรรม พบว่า กลุ่มอุตสาหกรรมที่ใช้วัสดุธรรมชาติ สาขายางและผลิตภัณฑ์จากยาง อาหาร:กลุ่มผลิตภัณฑ์จากสัตว์น้ำ และผลิตภัณฑ์จากไม้ รวมแล้วคิดเป็นร้อยละ 0.8 รองลงมาได้แก่ กลุ่มอุตสาหกรรมวิศวกรรม เฉพาะอุตสาหกรรมประเภทเครื่องจักรร้อยละ 0.2

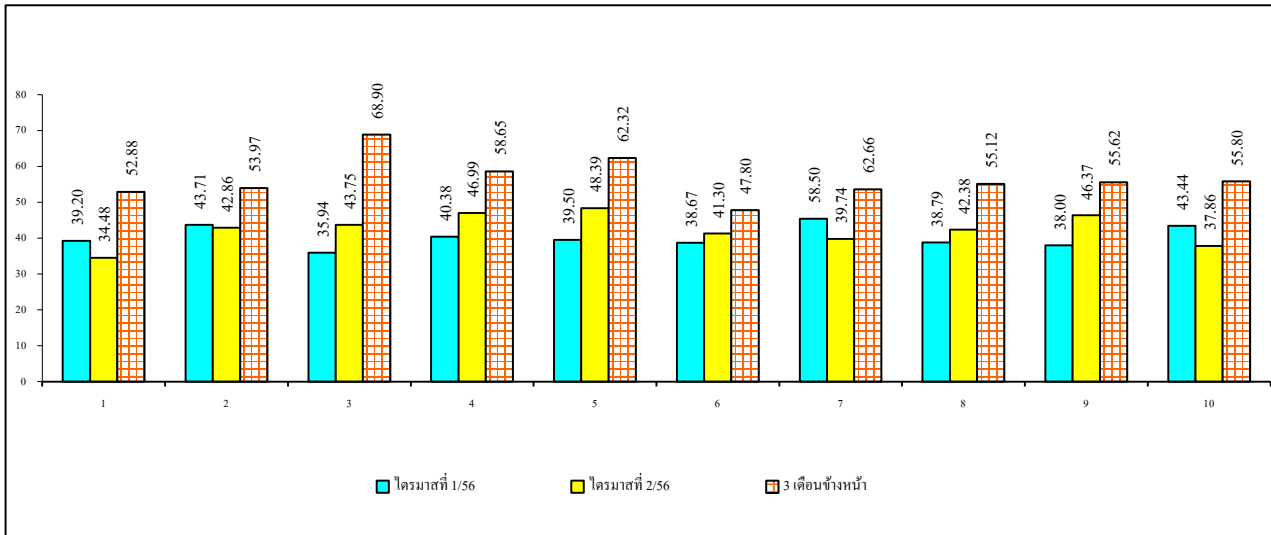
ตารางที่ 6 แสดงการขนส่งสินค้าจำแนกตามประเภทอุตสาหกรรม

ประเภทอุตสาหกรรม		การขนส่งสินค้า	
		การนำเข้า	การส่งออก
<b>กลุ่มอุตสาหกรรมวิศวกร</b>			
เครื่องจักร	จำนวน	1	1
	ร้อยละ	0.2%	0.2%
เหล็กโลหะและผลิตภัณฑ์	จำนวน	-	-
	ร้อยละ		
การผลิตยานยนต์ รถพ่วงและรถกึ่งรถพ่วง	จำนวน	-	-
	ร้อยละ		
การผลิตเครื่องจักรใช้พลังงานไฟฟ้าและเครื่องมือไฟฟ้า	จำนวน	-	-
	ร้อยละ		
รวมกลุ่มอุตสาหกรรมวิศวกร	จำนวน	1	1
	ร้อยละ	0.2%	0.2%
<b>กลุ่มอุตสาหกรรมเบา</b>			
แร่โลหะ	จำนวน	-	-
	ร้อยละ		
เฟอร์นิเจอร์	จำนวน	-	-
	ร้อยละ		
รวมกลุ่มอุตสาหกรรมเบา	จำนวน	-	-
	ร้อยละ		
<b>กลุ่มอุตสาหกรรมที่ใช้ทรัพยากรธรรมชาติ</b>			
ยางและผลิตภัณฑ์จากยาง	จำนวน	1	2
	ร้อยละ	0.2%	0.4%
อาหาร:กลุ่มผลิตภัณฑ์จากพืชแป้ง และอาหารสัตว์สำเร็จรูป	จำนวน	-	-
	ร้อยละ		
อาหาร:กลุ่มผลิตภัณฑ์จากสัตว์น้ำ	จำนวน	1	1
	ร้อยละ	0.2%	0.2%
ผลิตภัณฑ์จากไม้	จำนวน	1	1
	ร้อยละ	0.2%	0.2%
รวมกลุ่มอุตสาหกรรมที่ใช้ทรัพยากรธรรมชาติ	จำนวน	3	4
	ร้อยละ	0.6%	0.8%
รวมทุกกลุ่มอุตสาหกรรม	จำนวน	4	5
	ร้อยละ	0.8%	0.9%



4. ดัชนีความเชื่อมั่นภาคการผลิตของวิสาหกิจขนาดกลางและขนาดย่อมแยกตามสาขาอุตสาหกรรมในภูมิภาคภาคใต้ของไตรมาสที่ 2/2556

ภาพที่ 4 ดัชนีความเชื่อมั่นภาคการผลิตของวิสาหกิจขนาดกลางและขนาดย่อมจำแนกตามสาขาอุตสาหกรรมเปรียบเทียบไตรมาสที่ 1/2556 กับไตรมาสที่ 2/2556 และการคาดการณ์ 3 เดือนข้างหน้า



หมายเหตุ

- 1 = เครื่องจักร
- 2 = เหล็ก โลหะ และผลิตภัณฑ์
- 3 = การผลิตยานยนต์ รถพ่วง และรถกึ่งรถพ่วง
- 4 = การผลิตเครื่องจักรใช้พลังงานไฟฟ้าและเครื่องมือไฟฟ้า
- 5 = แร่ โลหะ (ใช้ในการก่อสร้าง)
- 6 = เพอร์นิเจอร์
- 7 = ยางและผลิตภัณฑ์จากยาง
- 8 = กลุ่มผลิตภัณฑ์จากธัญพืช แป้ง และอาหารสัตว์สำเร็จรูป
- 9 = อาหาร: กลุ่มผลิตภัณฑ์จากสัตว์น้ำ
- 10 = ผลิตภัณฑ์จากไม้

เมื่อพิจารณาจากดัชนีความเชื่อมั่นในไตรมาสที่ 2/2556 โดยรวมภาคการผลิตของวิสาหกิจขนาดกลางและขนาดย่อม แล้วพบว่า ส่วนใหญ่จะมีค่าดัชนีความเชื่อมั่นเพิ่มขึ้นใน 6 ประเภทอุตสาหกรรมการผลิตเมื่อเทียบกับไตรมาสที่ 1/2556 ได้แก่ การผลิตยานยนต์ รถพ่วง และรถกึ่งพวง, การผลิตเครื่องจักรใช้พลังงานไฟฟ้าและเครื่องมือไฟฟ้า, แร่ โลหะ, เพอร์นิเจอร์, กลุ่มผลิตภัณฑ์จากธัญพืช แป้ง และอาหารสัตว์สำเร็จรูป และอาหาร: กลุ่มผลิตภัณฑ์จากสัตว์น้ำ และ ใน 4 ประเภทอุตสาหกรรมที่เหลือมีดัชนีค่าความเชื่อมั่นลดลงไป ดังรายละเอียดในตารางที่ 7 ส่วนค่าดัชนีความเชื่อมั่นคาดการณ์ 3 เดือนข้างหน้าในทุกสาขาอุตสาหกรรมการผลิตมีค่าดัชนีความเชื่อมั่นเพิ่มขึ้นจากค่าดัชนีความเชื่อมั่นในไตรมาสบปัจจุบันทุกดัชนี

ตารางที่ 7ดัชนีความเชื่อมั่นภาคการผลิตของวิสาหกิจขนาดกลางและขนาดย่อมแยกตามสาขาอุตสาหกรรม  
จำแนกเปรียบเทียบไตรมาสที่ 1/2556 กับไตรมาสที่ 2/2556 และการคาดการณ์ฯ 3 เดือนข้างหน้า

ดัชนีรวมภาคการผลิตจำแนกตามสาขาอุตสาหกรรม	รายไตรมาส		
	ไตรมาสที่ 1/2556	ไตรมาสที่ 2/2556	คาดการณ์ 3 เดือน ข้างหน้า
<b>1. เครื่องจักร</b>	<b>39.20</b>	<b>34.48</b>	<b>52.88</b>
เครื่องยนต์และเครื่องกังหัน	41.67	34.33	47.00
เครื่องสูบลมเครื่องอัด	31.00	34.42	64.29
เครื่องจักรที่ใช้ในการเกษตร	40.00	35.00	58.57
<b>2. เหล็กโลหะและผลิตภัณฑ์</b>	<b>43.71</b>	<b>42.86</b>	<b>53.97</b>
การผลิตเหล็กกล้าขั้นมูลฐาน	32.00	42.86	51.19
ผลิตภัณฑ์ที่มีโครงสร้างเป็นโลหะ	46.36	42.86	54.76
การผลิตที่เก็บน้ำ และภาชนะบรรจุขนาดใหญ่ที่ทำจากโลหะ	46.00	38.57	47.14
การผลิตผลิตภัณฑ์โลหะ โดยวิธีการตี การอัด การตอกพิมพ์ การรีดและการผสมโลหะผง	35.00	32.86	57.14
การบริการตกแต่ง เคลือบโลหะและบริการที่เกี่ยวข้องกัน	49.00	49.35	56.49
<b>3. แร่โลหะ</b>	<b>39.50</b>	<b>48.39</b>	<b>62.32</b>
การผลิตผลิตภัณฑ์เซรามิกทนไฟ	36.00	51.19	59.13
การผลิตปูนขาวและปูนปลาสเตอร์	42.75	50.71	65.00
การผลิตคอนกรีต	31.00	44.64	64.29
การตัดแต่ง การขึ้นรูปและการตัดแต่งหินสำเร็จ	31.50	41.07	65.18
<b>4. เฟอร์นิเจอร์</b>	<b>38.67</b>	<b>41.30</b>	<b>47.80</b>
การผลิตเครื่องเรือน	40.38	41.30	47.80
<b>5. การผลิตยานยนต์ รถพ่วง และรถกึ่งรถพ่วง</b>	<b>35.94</b>	<b>43.75</b>	<b>68.90</b>
การผลิตยานยนต์และเครื่องยนต์	34.00	40.00	70.00
การผลิตตัวถังยานยนต์	45.00	45.45	68.40
<b>6. ยางและผลิตภัณฑ์จากยาง</b>	<b>58.50</b>	<b>39.74</b>	<b>62.66</b>
การผลิตยางนอก ยางใน การหล่อดอกยางและ การซ่อมสร้างยางใหม่	36.67	36.64	50.92
การผลิตยางแผ่นและยางก้อน	38.64	40.39	50.74
การผลิตบรรจุภัณฑ์พลาสติก	39.00	41.07	56.07
การผลิตผลิตภัณฑ์ไฟเบอร์กลาส	40.67	41.43	57.62

ดัชนีรวมภาคการผลิตจำแนกตามสาขาอุตสาหกรรม	รายไตรมาส		
	ไตรมาสที่ 1/2556	ไตรมาสที่ 2/2556	ภาคการณ้3 เดือน ข้างหน้า
<b>7. อาหาร:กลุ่มผลิตภัณฑ์จากพืช แป้ง และอาหารสัตว์สำเร็จรูป</b>	<b>38.79</b>	<b>42.38</b>	<b>55.12</b>
การผลิตผลิตภัณฑ์อื่นๆจากพืช	49.26	49.51	56.65
การผลิตอาหารสัตว์สำเร็จรูป	41.48	35.71	53.69
<b>8. อาหาร: กลุ่มผลิตภัณฑ์จากสัตว์น้ำ</b>	<b>38.00</b>	<b>46.37</b>	<b>55.62</b>
การแปรรูปและการเก็บถนอมสัตว์น้ำ	38.00	46.37	55.62
<b>9. การผลิตเครื่องจักรใช้พลังงานไฟฟ้าและเครื่องมือไฟฟ้า</b>	<b>40.38</b>	<b>46.99</b>	<b>58.65</b>
การผลิตมอเตอร์ไฟฟ้า เครื่องกำเนิดไฟฟ้าและหม้อแปลงไฟฟ้า	31.00	45.54	60.71
การผลิตหลอดไฟฟ้า และเครื่องอุปกรณ์สำหรับให้แสงสว่าง	42.67	48.05	57.14
<b>10. ผลิตภัณฑ์จากไม้</b>	<b>43.44</b>	<b>37.86</b>	<b>55.80</b>
การเลื่อยไม้และไสไม้	44.49	39.41	58.53
การผลิตแผ่นไม้บาง แผ่นไม้อัด ไม้ประสาน แผ่นขึ้นไม้อัด	42.31	36.31	53.57
การผลิตเครื่องมือที่ใช้ในการก่อสร้างและประกอบอาคาร	42.50	36.56	52.25
การผลิตวัสดุถักสาน	45.00	38.96	60.39

### กลุ่มอุตสาหกรรมวิศวกรรม

จากตารางแสดงให้เห็นว่า ดัชนีรวมภาคการผลิตจำแนกตามสาขาอุตสาหกรรม ในไตรมาสที่ 2/2556 สาขาเครื่องจักรอยู่ที่ระดับ 34.48 ซึ่งลดลงจาก 39.20 ในไตรมาสที่ 1/2556 เมื่อพิจารณาตามสาขาอุตสาหกรรมพบว่า ดัชนีรวมภาคการผลิตของสาขาเครื่องจักรที่มีดัชนีสูงที่สุดได้แก่ เครื่องจักรที่ใช้ในการเกษตรที่ระดับ 35.00รองลงมาได้แก่เครื่องสูบเครื่องอัดที่ระดับ 34.42และเครื่องยนต์และเครื่องกังหันที่ระดับ 34.33

ภาพรวมดัชนีรวมภาคการผลิตสาขาเหล็กโลหะและผลิตภัณฑ์อยู่ที่ระดับ 42.86 ลดลงจาก 43.71 จากไตรมาสที่ 1/2556 เมื่อพิจารณาตามสาขาแล้วพบว่า ดัชนีสูงสุดได้แก่ การบริการตกแต่ง เคลือบโลหะและบริการที่เกี่ยวข้องกัน อยู่ที่ระดับ 49.35 รองลงมาได้แก่ ผลิตภัณฑ์ที่มีโครงสร้างเป็นโลหะเท่ากับการผลิตเหล็กกล้าขั้นมูลฐานอยู่ที่ระดับ 42.86 การผลิตที่เก็บน้ำ และภาชนะบรรจุขนาดใหญ่ที่ทำจากโลหะ อยู่ที่ระดับ 38.57 การผลิตผลิตภัณฑ์โลหะโดยวิธีการตี การอัด การตอกพิมพ์ อยู่ที่ระดับ 32.86

ภาพรวมดัชนีรวมภาคการผลิตสาขาผลิตยานยนต์รถพ่วงและรถกึ่งรถพ่วงอยู่ที่ระดับ 43.75 เพิ่มขึ้นจาก 35.94 ในไตรมาสที่ 1/2556 เมื่อพิจารณาตามสาขาแล้วพบว่า ดัชนีสูงสุดได้แก่ สาขาการผลิตตัวถังยานยนต์ 45.45รองลงมา คือสาขาการผลิตยานยนต์และเครื่องยนต์ 40.00

ภาพรวมดัชนีรวมภาคการผลิตสาขาการผลิตเครื่องจักรใช้พลังงานไฟฟ้าและเครื่องมือไฟฟ้าเท่ากับ 46.99 เพิ่มขึ้นจาก 40.38 ในไตรมาสที่ 1/2556 เมื่อพิจารณาตามสาขาแล้วพบว่า ดัชนีสูงสุดได้แก่ การผลิตหลอดไฟฟ้าและเครื่องอุปกรณ์สำหรับให้แสงสว่าง 48.05 รองลงมาได้แก่ การผลิตมอเตอร์ไฟฟ้าเครื่องกำเนิดไฟฟ้าและหม้อแปลงไฟฟ้า 45.54

#### กลุ่มอุตสาหกรรมเบา

ภาพรวมดัชนีรวมภาคการผลิตสาขาแร่โลหะอยู่ที่ระดับ 48.39 เพิ่มขึ้นจาก 39.50 ในไตรมาสที่ 1/2556 เมื่อพิจารณาตามสาขาแล้วพบว่า ดัชนีสูงสุดได้แก่ การผลิตผลิตภัณฑ์เซรามิกทนไฟ 51.19 รองลงมาได้แก่ การผลิตปูนขาวและปูนปลาสเตอร์ 50.71 สาขาการผลิตคอนกรีต 44.64 การตกแต่งการขึ้นรูปและการตัดแต่งหินสำเร็จ 41.07

ภาพรวมดัชนีรวมภาคการผลิตสาขาเฟอร์นิเจอร์ ซึ่งมีเพียงสาขาเดียวคือ การผลิตเครื่องเรือน อยู่ในระดับ 41.30 เพิ่มขึ้นจาก 38.67 ในไตรมาสที่ 1/2556

#### กลุ่มอุตสาหกรรมที่ใช้ทรัพยากรธรรมชาติ

ภาพรวมดัชนีรวมภาคการผลิตสาขายางและผลิตภัณฑ์จากยาง 39.74 ลดลงจาก 58.50 ในไตรมาสที่ 1/2556 ที่ผ่านมา เมื่อพิจารณาตามสาขาแล้วพบว่า ดัชนีสูงสุดได้แก่ การผลิตผลิตภัณฑ์ไฟเบอร์กลาส 41.43 รองลงมาได้แก่ การผลิตบรรจุภัณฑ์พลาสติก 41.07 การผลิตยางแผ่นและยางก้อนรีอียละ 40.39 และการผลิตยางนอกยางใน การหล่อดอกยางและ การซ่อมสร้างยางใหม่ 36.64

ภาพรวมดัชนีรวมภาคการผลิตสาขาอาหาร: กลุ่มผลิตภัณฑ์จากพืชแป้งและอาหารสัตว์สำเร็จรูปที่ระดับ 42.38 เพิ่มขึ้นจาก 38.79 ในไตรมาสที่ 1/2556 ที่ผ่านมา เมื่อพิจารณาตามสาขาแล้วพบว่า ดัชนีสูงสุดได้แก่ การผลิตผลิตภัณฑ์อื่นๆ จากพืช 49.51 รองลงมาได้แก่ การผลิตอาหารสัตว์สำเร็จรูป 35.71

ภาพรวมดัชนีรวมภาคการผลิตสาขาอาหาร: กลุ่มผลิตภัณฑ์จากสัตว์น้ำอยู่ที่ระดับ 46.37 เพิ่มขึ้นจาก 38.00 ในไตรมาสที่ 1/2556 โดยในอุตสาหกรรมประเภทนี้มีเพียงสาขาการแปรรูปและการเก็บถนอมสัตว์น้ำ

ภาพรวมดัชนีรวมภาคการผลิตสาขาการผลิตผลิตภัณฑ์จากไม้อยู่ที่ระดับ 37.86 ลดลงจาก 43.44 ในไตรมาสที่ 1/2556 เมื่อพิจารณาตามสาขาแล้วพบว่า ดัชนีสูงสุดได้แก่ การเลื่อยไม้และไสไม้ 39.41 รองลงมาได้แก่ การผลิตวัสดุอัดก้อน 38.96 การผลิตเครื่องมือที่ใช้ในการก่อสร้างและประกอบอาคาร 36.56 และการผลิตแผ่นไม้บาง แผ่นไม้อัด ไม้ประสานแผ่นขึ้นไม้อัด 36.31

5. ดัชนีความเชื่อมั่นภาคการผลิตของวิสาหกิจขนาดกลางและขนาดย่อมจำแนกตามองค์ประกอบของปัจจัยกำหนดค่าดัชนีภาคการผลิตของ SMEs ไตรมาสที่ 1/2556

ตารางที่ 8 ดัชนีความเชื่อมั่นภาคการผลิตของวิสาหกิจขนาดกลางและขนาดย่อมแยกตามองค์ประกอบของปัจจัยกำหนดค่าดัชนีภาคการผลิตทั้ง 6 องค์ประกอบเปรียบเทียบกับไตรมาสที่ 1/2556 กับไตรมาสที่ 2/2556 และการคาดการณ์ 3 เดือนข้างหน้า

องค์ประกอบของดัชนีภาคการผลิต	ไตรมาสที่ 1/2556	ไตรมาสที่ 2/2556	คาดการณ์ 3 เดือนข้างหน้า
1. ยอดรับคำสั่งซื้อโดยรวม	42.34	42.57	60.00
1.1 ยอดรับคำสั่งซื้อในประเทศ (ถ้ามี)	42.58	42.90	60.35
1.2 ยอดรับคำสั่งซื้อต่างประเทศ (ถ้ามี)	25.00	50.00	50.00
2. ปริมาณการผลิต	46.17	50.92	65.00
3. สินค้าคงคลัง	44.75	50.75	61.08
4. ต้นทุนการประกอบการ	33.58	17.58	22.58
5. กำไรสุทธิ	36.67	34.92	54.17
6. การจ้างงาน	44.67	48.25	60.28

เมื่อพิจารณาภาพรวมของค่าดัชนีความเชื่อมั่นของผู้ประกอบการ SMEs ภาคการผลิตในไตรมาสที่ 2/2556 ตามองค์ประกอบ 6 ด้าน ได้แก่ องค์ประกอบด้านยอดคำสั่งซื้อโดยรวม อยู่ที่ระดับ 42.57 ปริมาณการผลิต อยู่ที่ระดับ 50.92 สินค้าคงคลัง อยู่ที่ระดับ 50.75 ต้นทุนประกอบการอยู่ที่ระดับ 17.58 กำไรสุทธิอยู่ที่ระดับ 34.92 และการจ้างงานอยู่ที่ระดับ 48.25

เมื่อเทียบกับค่าดัชนีความเชื่อมั่นในไตรมาสที่ 1/2556 พบว่า ค่าดัชนีความเชื่อมั่นปรับขึ้นและเพิ่มขึ้นตามองค์ประกอบของดัชนี เมื่อแยกพิจารณาตามองค์ประกอบจากตารางที่ 8 พบว่า

ยอดคำสั่งซื้อโดยรวม ค่าความเชื่อมั่นในไตรมาสที่ 2/2556 อยู่ที่ระดับ 42.57 เพิ่มขึ้นจาก 42.34 ในไตรมาสที่ 1/2556 ส่วนค่าดัชนีความเชื่อมั่นคาดการณ์ 3 เดือนข้างหน้าอยู่ที่ระดับ 60.00 เพิ่มขึ้นจากค่าดัชนีความเชื่อมั่นปัจจุบัน แสดงให้เห็นถึง กำลังคำสั่งซื้อสินค้าที่จะเพิ่มขึ้นในอนาคต

**ปริมาณการผลิตค่าความเชื่อมั่น** ในไตรมาสที่ 2/2556 อยู่ที่ระดับ 50.92 เพิ่มขึ้นจาก 46.17 ในไตรมาสที่ 1/2556 ส่วนค่าดัชนีความเชื่อมั่นภาคการณ 3 เดือนข้างหน้าอยู่ที่ระดับ 65.00 เพิ่มขึ้นจากค่าดัชนีความเชื่อมั่นปัจจุบัน แสดงให้เห็นถึง การขยายตัวของกำลังการผลิตที่เชื่อมโยงไปถึงยอดคำสั่งซื้อสินค้าที่ภาคการณไว้

**สินค้าคงคลัง** ค่าความเชื่อมั่นในไตรมาสที่ 2/2556 อยู่ที่ระดับ 50.75 เพิ่มขึ้น 44.75 ไตรมาสที่ 1/2556 ส่วนค่าดัชนีความเชื่อมั่นภาคการณ 3 เดือนข้างหน้าอยู่ที่ระดับ 61.08 เพิ่มขึ้นจากค่าดัชนีความเชื่อมั่นปัจจุบัน แสดงให้เห็นถึงการเตรียมพร้อมต่อการขยายตัวของคำสั่งซื้อสินค้าในอนาคต

**ต้นทุนการประกอบการ** ค่าความเชื่อมั่นในไตรมาสที่ 2/2556 อยู่ที่ระดับ 17.58 ลดลง 33.58 ในไตรมาสที่ 1/2556 ส่วนค่าดัชนีความเชื่อมั่นภาคการณ 3 เดือนข้างหน้าอยู่ที่ระดับ 22.58 เพิ่มขึ้นจากค่าดัชนีความเชื่อมั่นปัจจุบัน แสดงให้เห็นว่า ผู้ประกอบการสามารถบริหารจัดการด้านการลงทุนได้มากกว่าปีก่อนๆ ซึ่งมีระดับค่าความเชื่อมั่นที่สูงกว่าไตรมาสปัจจุบัน

**กำไรสุทธิ** ค่าความเชื่อมั่นในไตรมาสที่ 2/2556 อยู่ที่ระดับ 34.92 ลดลง 36.67 ไตรมาสที่ 1/2556 ส่วนค่าดัชนีความเชื่อมั่นภาคการณ 3 เดือนข้างหน้าอยู่ที่ระดับ 54.17 เพิ่มขึ้นจากค่าดัชนีความเชื่อมั่นปัจจุบัน

**การจ้างงาน** ค่าความเชื่อมั่นในไตรมาสที่ 2/2556 อยู่ที่ระดับ 48.25 เพิ่มขึ้น 44.67 ในไตรมาสที่ 1/2556 ส่วนค่าดัชนีความเชื่อมั่นภาคการณ 3 เดือนข้างหน้าอยู่ที่ระดับ 60.28 เพิ่มขึ้นจากค่าดัชนีความเชื่อมั่นปัจจุบัน

ดัชนีความเชื่อมั่นภาคการผลิตของ SMEs แยกตามกลุ่มสาขาอุตสาหกรรมไตรมาสที่ 2/2556 ตามองค์ประกอบของปัจจัยที่กำหนด ได้แก่ ยอดคำสั่งซื้อโดยรวม ปริมาณการผลิต สินค้าคงคลัง ต้นทุนการประกอบการ กำไรสุทธิ และการจ้างงาน สามารถจำแนกได้เป็น 3 กลุ่มอุตสาหกรรม ดังตารางที่ 9-11 ต่อไปนี้

ตารางที่ 9ดัชนีความเชื่อมั่นภาคการผลิตของวิสาหกิจขนาดกลางและขนาดย่อมแยกตามกลุ่มอุตสาหกรรมวิชาการ จำแนกเป็น ไตรมาสที่ 4/2555 ไตรมาสที่ 2/2556 และการคาดการณ์ 3 เดือนข้างหน้า

กลุ่มอุตสาหกรรมวิชาการ	ไตรมาสที่ 1/2556	ไตรมาสที่ 2/2556	คาดการณ์3 เดือนข้างหน้า
<b>เครื่องจักร</b>			
1. ยอดรับคำสั่งซื้อโดยรวม	36.00	35.58	58.65
1.1 ยอดรับคำสั่งซื้อในประเทศ (ถ้ามี)	36.00	37.25	59.80
1.2 ยอดรับคำสั่งซื้อต่างประเทศ (ถ้ามี)	-	-	-
2. ปริมาณการผลิต	45.00	41.35	60.58
3. สินค้าคงคลัง	44.00	40.38	52.88
4. ต้นทุนการประกอบการ	38.00	19.23	25.96
5. กำไรสุทธิ	33.00	19.23	47.12
6. การจ้างงาน	40.00	35.58	58.65
<b>เหล็กโลหะและผลิตภัณฑ์</b>			
1. ยอดรับคำสั่งซื้อโดยรวม	47.14	43.06	59.72
1.1 ยอดรับคำสั่งซื้อในประเทศ (ถ้ามี)	47.14	41.67	59.72
1.2 ยอดรับคำสั่งซื้อต่างประเทศ (ถ้ามี)	-	-	-
2. ปริมาณการผลิต	47.14	45.83	59.72
3. สินค้าคงคลัง	50.00	48.61	54.17
4. ต้นทุนการประกอบการ	35.86	23.61	29.17
5. กำไรสุทธิ	41.43	38.89	56.94
6. การจ้างงาน	42.86	43.06	59.72

ตารางที่ 9ดัชนีความเชื่อมั่นภาคการผลิตของวิสาหกิจขนาดกลางและขนาดย่อมแยกตามกลุ่มอุตสาหกรรมวิศวกรรม  
จำแนกเป็นไตรมาสที่ 1/2556 ไตรมาสที่ 2/2556 และการคาดการณ์ 3 เดือนข้างหน้า (ต่อ)

กลุ่มอุตสาหกรรมวิศวกรรม	ไตรมาสที่ 1/2556	ไตรมาสที่ 2/2556	คาดการณ์3 เดือนข้างหน้า
<b>การผลิตยานยนต์ รถพ่วง และรถกึ่งรถพ่วง</b>			
1. ยอดรับคำสั่งซื้อโดยรวม	32.50	40.63	78.13
1.1 ยอดรับคำสั่งซื้อในประเทศ (ถ้ามี)	32.50	43.75	75.00
1.2 ยอดรับคำสั่งซื้อต่างประเทศ (ถ้ามี)	-	-	-
2. ปริมาณการผลิต	42.50	56.25	87.50
3. สินค้าคงคลัง	45.00	65.63	71.88
4. ต้นทุนการประกอบการ	45.00	12.50	12.50
5. กำไรสุทธิ	32.50	43.75	87.50
6. การจ้างงาน	52.50	40.63	78.13
<b>การผลิตเครื่องจักรใช้พลังงานไฟฟ้าและเครื่องมือไฟฟ้าฯ</b>			
1. ยอดรับคำสั่งซื้อโดยรวม	32.00	60.53	68.42
1.1 ยอดรับคำสั่งซื้อในประเทศ (ถ้ามี)	32.00	57.89	68.42
1.2 ยอดรับคำสั่งซื้อต่างประเทศ (ถ้ามี)	-	-	-
2. ปริมาณการผลิต	44.00	52.63	65.79
3. สินค้าคงคลัง	44.00	60.53	73.68
4. ต้นทุนการประกอบการ	40.00	10.53	23.68
5. กำไรสุทธิ	30.00	39.47	55.26
6. การจ้างงาน	40.00	60.53	68.42



## กลุ่มอุตสาหกรรมวิศวกรรม

**ประเภทอุตสาหกรรมเครื่องจักร** มีค่าดัชนีความเชื่อมั่นด้านยอดคำสั่งซื้อโดยรวมในไตรมาสที่ 2/2556 อยู่ที่ 35.58 ลดลงเล็กน้อยจาก 36.00 ในไตรมาสที่ 1/2556 ส่วนยอดคำสั่งซื้อจากต่างประเทศในปีนี้มีปริมาณการผลิตอยู่ที่ระดับ 41.35 ด้านสินค้าคงคลังอยู่ที่ระดับ 40.38 ต้นทุนประกอบการอยู่ที่ระดับ 19.23 ด้านกำไรสุทธิ อยู่ที่ระดับ 19.23 การจ้างงานอยู่ที่ระดับ 35.58

ในภาพรวมพบว่า การคาดการณ์ใน 3 เดือนข้างหน้าจะมีค่าดัชนีความเชื่อมั่นสูงขึ้นในทุกองค์ประกอบ ได้แก่ ยอดคำสั่งซื้อโดยรวมและในประเทศ ปริมาณการผลิต สินค้าคงคลัง ต้นทุนประกอบการ กำไรสุทธิ และการจ้างงาน

**ประเภทอุตสาหกรรมเหล็กโลหะและผลิตภัณฑ์** มีค่าดัชนีความเชื่อมั่นด้านยอดคำสั่งซื้อโดยรวมในไตรมาสที่ 2/2556 อยู่ที่ 43.06 ลดลงจาก 47.14 ในไตรมาสที่ 1/2556 ส่วนยอดคำสั่งซื้อจากต่างประเทศในปีนี้มีปริมาณการผลิตอยู่ที่ระดับ 45.83 ด้านสินค้าคงคลังอยู่ที่ระดับ 48.61 ต้นทุนประกอบการอยู่ที่ระดับ 23.61 ด้านกำไรสุทธิ อยู่ที่ระดับ 38.89 การจ้างงานอยู่ที่ระดับ 43.06

ในภาพรวมพบว่า การคาดการณ์ใน 3 เดือนข้างหน้าจะมีค่าดัชนีความเชื่อมั่นสูงขึ้นในทุกองค์ประกอบ ได้แก่ ยอดคำสั่งซื้อโดยรวมและในประเทศ ปริมาณการผลิต สินค้าคงคลัง ต้นทุนประกอบการ กำไรสุทธิ และการจ้างงาน

**ประเภทอุตสาหกรรมการผลิตยานยนต์รถพ่วงและรถกึ่งรถพ่วง** มีค่าดัชนีความเชื่อมั่นด้านยอดคำสั่งซื้อโดยรวมในไตรมาสที่ 2/2556 อยู่ที่ 40.63 เพิ่มขึ้นจาก 32.50 ในไตรมาสที่ 1/2556 ส่วนยอดคำสั่งซื้อจากต่างประเทศในปีนี้มี ปริมาณการผลิตอยู่ที่ระดับ 56.25 ด้านสินค้าคงคลังอยู่ที่ระดับ 65.63 ต้นทุนประกอบการอยู่ที่ระดับ 12.50 ด้านกำไรสุทธิ อยู่ที่ระดับ 43.75 การจ้างงานอยู่ที่ระดับ 40.63

ในภาพรวมพบว่า การคาดการณ์ใน 3 เดือนข้างหน้าจะมีค่าดัชนีความเชื่อมั่นสูงขึ้นในบางองค์ประกอบ ได้แก่ ยอดคำสั่งซื้อโดยรวมและในประเทศ ปริมาณการผลิต สินค้าคงคลัง กำไรสุทธิ และการจ้างงาน

**ประเภทอุตสาหกรรมการผลิตเครื่องจักรใช้พลังงานไฟฟ้าและเครื่องมือไฟฟ้า** มีค่าดัชนีความเชื่อมั่นด้านยอดคำสั่งซื้อ โดยรวมในไตรมาสที่ 2/2556 อยู่ที่ 60.53 เพิ่มขึ้นจาก 32.00 ในไตรมาสที่ 1/2556 ส่วนยอดคำสั่งซื้อจากต่างประเทศในปีนี้มี ปริมาณการผลิตอยู่ที่ระดับ 52.63 ด้านสินค้าคงคลังอยู่ที่ระดับ 60.53 ต้นทุนประกอบการอยู่ที่ระดับ 10.53 ด้านกำไรสุทธิ อยู่ที่ระดับ 39.47 การจ้างงานอยู่ที่ระดับ 60.53

ในภาพรวมพบว่า การคาดการณ์ใน 3 เดือนข้างหน้าจะมีค่าดัชนีความเชื่อมั่นสูงขึ้นในทุกองค์ประกอบ ได้แก่ ยอดคำสั่งซื้อโดยรวมและในประเทศ ปริมาณการผลิต สินค้าคงคลัง ต้นทุนประกอบการ กำไรสุทธิ และการจ้างงาน

ตารางที่ 10ดัชนีความเชื่อมั่นภาคการผลิตของวิสาหกิจขนาดกลางและขนาดย่อมแยกตามกลุ่มอุตสาหกรรมเบา  
จำแนกเป็นไตรมาสที่ 1/2556 ไตรมาสที่ 2/2556 และการคาดการณ์ 3 เดือนข้างหน้า

กลุ่มอุตสาหกรรมเบา	ไตรมาสที่ 1/2556	ไตรมาสที่ 2/2556	คาดการณ์ 3 เดือนข้างหน้า
<b>แร่โลหะ(ใช้ในการก่อสร้าง)</b>			
1. ยอดรับคำสั่งซื้อโดยรวม	38.24	56.25	72.50
1.1 ยอดรับคำสั่งซื้อในประเทศ (ถ้ามี)	37.50	57.50	72.50
1.2 ยอดรับคำสั่งซื้อต่างประเทศ (ถ้ามี)	-	-	-
2. ปริมาณการผลิต	42.50	57.50	71.25
3. สินค้าคงคลัง	41.25	56.25	67.50
4. ต้นทุนการประกอบการ	23.75	21.25	37.50
5. กำไรสุทธิ	36.25	42.50	55.00
6. การจ้างงาน	51.25	56.25	72.50
<b>เฟอร์นิเจอร์</b>			
1. ยอดรับคำสั่งซื้อโดยรวม	43.13	43.59	50.64
1.1 ยอดรับคำสั่งซื้อในประเทศ (ถ้ามี)	45.00	43.59	50.64
1.2 ยอดรับคำสั่งซื้อต่างประเทศ (ถ้ามี)	25.00	-	-
2. ปริมาณการผลิต	47.50	46.79	54.49
3. สินค้าคงคลัง	43.13	45.51	50.64
4. ต้นทุนการประกอบการ	32.50	18.59	19.23
5. กำไรสุทธิ	35.63	38.46	50.64
6. การจ้างงาน	46.25	43.59	50.64

### กลุ่มอุตสาหกรรมเบา

**ประเภทอุตสาหกรรมแร่โลหะ(ใช้ในการก่อสร้าง)** มีค่าดัชนีความเชื่อมั่นด้านยอดคำสั่งซื้อโดยรวมในไตรมาสที่ 2/2556 อยู่ที่ 56.25 เพิ่มขึ้นจาก 38.24 ไตรมาสที่ 1/2556 ส่วนยอดคำสั่งซื้อจากต่างประเทศในปีนี้มี ปริมาณการผลิตอยู่ที่ระดับ 57.50 ด้านสินค้าคงคลังอยู่ที่ระดับ 56.25 ต้นทุนประกอบการอยู่ที่ระดับ 21.25 ด้านกำไรสุทธิ อยู่ที่ระดับ 42.50 การจ้างงานอยู่ที่ระดับ 56.25

ในภาพรวมพบว่า การคาดการณ์ใน 3 เดือนข้างหน้าจะมีค่าดัชนีความเชื่อมั่นสูงขึ้นในทุกองค์ประกอบ ได้แก่ ยอดคำสั่งซื้อโดยรวมและในประเทศ ปริมาณการผลิต สินค้าคงคลัง ต้นทุนประกอบการ กำไรสุทธิ และการจ้างงาน

**ประเภทอุตสาหกรรมเฟอร์นิเจอร์** มีค่าดัชนีความเชื่อมั่นด้านยอดคำสั่งซื้อ โดยรวมในไตรมาสที่ 2/2556 อยู่ที่ 43.59 เพิ่มขึ้นจาก 43.13 ไตรมาสที่ 1/2556 ส่วนยอดคำสั่งซื้อจากต่างประเทศในปีนี้มี ปริมาณการผลิต อยู่ที่ระดับ 46.79 ด้านสินค้าคงคลังอยู่ที่ระดับ 45.51 ต้นทุนประกอบการอยู่ที่ระดับ 18.59 ด้านกำไรสุทธิ อยู่ที่ระดับ 38.46 การจ้างงานอยู่ที่ระดับ 43.59

ในภาพรวมพบว่า การคาดการณ์ใน 3 เดือนข้างหน้าจะมีค่าดัชนีความเชื่อมั่นสูงขึ้นในทุกองค์ประกอบ ได้แก่ ยอดคำสั่งซื้อโดยรวมและในประเทศ ปริมาณการผลิต สินค้าคงคลัง ต้นทุนประกอบการ กำไรสุทธิ และการจ้างงาน

ตารางที่ 11 คำนีความเชื่อมั่นภาคการผลิตของวิสาหกิจขนาดกลางและขนาดย่อมแยกตามกลุ่มอุตสาหกรรมใช้  
ทรัพยากรธรรมชาติ จำแนกเป็น ไตรมาสที่ 1/2556 ไตรมาสที่ 2/2556 และการคาดการณ์ 3 เดือนข้างหน้า

กลุ่มอุตสาหกรรมใช้ทรัพยากรธรรมชาติ	ไตรมาสที่ 1/2556	ไตรมาสที่ 2/2556	คาดการณ์ 3 เดือนข้างหน้า
<b>ยางและผลิตภัณฑ์จากยาง</b>			
1. ยอดรับคำสั่งซื้อโดยรวม	41.90	39.55	56.82
1.1 ยอดรับคำสั่งซื้อในประเทศ (ถ้ามี)	42.86	40.00	57.27
1.2 ยอดรับคำสั่งซื้อต่างประเทศ (ถ้ามี)	-	-	-
2. ปริมาณการผลิต	39.52	42.73	60.91
3. สินค้าคงคลัง	41.43	45.91	57.73
4. ต้นทุนการประกอบการ	33.81	18.18	23.64
5. กำไรสุทธิ	36.67	41.36	58.18
6. การจ้างงาน	42.86	39.55	56.82
<b>อาหาร: กลุ่มผลิตภัณฑ์จากธัญพืช แป้ง และอาหารสำเร็จรูป</b>			
1. ยอดรับคำสั่งซื้อโดยรวม	46.30	43.33	61.67
1.1 ยอดรับคำสั่งซื้อในประเทศ (ถ้ามี)	47.22	44.17	60.00
1.2 ยอดรับคำสั่งซื้อต่างประเทศ (ถ้ามี)	-	-	-
2. ปริมาณการผลิต	52.78	60.83	72.50
3. สินค้าคงคลัง	49.07	64.17	71.67
4. ต้นทุนการประกอบการ	36.11	10.83	17.50
5. กำไรสุทธิ	42.59	26.67	43.33
6. การจ้างงาน	43.52	43.33	61.67

ตารางที่ 11 คำนวณความเชื่อมั่นภาคการผลิตของวิสาหกิจขนาดกลางและขนาดย่อมแยกตามกลุ่มอุตสาหกรรมใช้  
ทรัพยากรธรรมชาติ จำแนกเป็นไตรมาสที่ 1/2556 ไตรมาสที่ 2/2556 และการคาดการณ์ 3 เดือนข้างหน้า (ต่อ)

กลุ่มอุตสาหกรรมใช้ทรัพยากรธรรมชาติ	ไตรมาสที่ 1/2556	ไตรมาสที่ 2/2556	คาดการณ์ 3 เดือนข้างหน้า
<b>อาหาร: กลุ่มผลิตภัณฑ์จากสัตว์น้ำ</b>			
1. ยอดรับคำสั่งซื้อโดยรวม	42.42	50.83	62.30
1.1 ยอดรับคำสั่งซื้อในประเทศ (ถ้ามี)	42.42	53.28	62.30
1.2 ยอดรับคำสั่งซื้อต่างประเทศ (ถ้ามี)	-	100.00	-
2. ปริมาณการผลิต	47.73	59.02	69.67
3. สินค้าคงคลัง	43.18	59.84	70.49
4. ต้นทุนการประกอบการ	28.79	16.39	16.39
5. กำไรสุทธิ	31.82	38.52	54.10
6. การจ้างงาน	45.45	50.83	62.30
<b>ผลิตภัณฑ์จากไม้</b>			
1. ยอดรับคำสั่งซื้อโดยรวม	46.40	36.33	59.77
1.1 ยอดรับคำสั่งซื้อในประเทศ (ถ้ามี)	45.60	35.16	61.72
1.2 ยอดรับคำสั่งซื้อต่างประเทศ (ถ้ามี)	25.00	50.00	100.00
2. ปริมาณการผลิต	49.60	54.30	67.58
3. สินค้าคงคลัง	47.60	47.27	60.94
4. ต้นทุนการประกอบการ	34.00	18.36	22.27
5. กำไรสุทธิ	39.60	30.47	55.47
6. การจ้างงาน	45.20	36.33	59.77

### กลุ่มอุตสาหกรรมใช้ทรัพยากรธรรมชาติ

**ประเภทอุตสาหกรรมยางและผลิตภัณฑ์จากยาง**มีค่าดัชนีความเชื่อมั่นด้านยอดคำสั่งซื้อโดยรวมในไตรมาสที่ 2/2556 อยู่ที่ 39.55 ลดลงเล็กน้อยจาก 41.90 ในไตรมาสที่ 1/2556 ส่วนยอดคำสั่งซื้อจากต่างประเทศในปีนี้มี ปริมาณการผลิตอยู่ที่ระดับ 42.73 ด้านสินค้าคงคลังอยู่ที่ระดับ 45.91 ต้นทุนประกอบการอยู่ที่ระดับ 18.18 ด้านกำไรสุทธิ อยู่ที่ระดับ 41.36 การจ้างงานอยู่ที่ระดับ 39.55

ในภาพรวมพบว่า การคาดการณ์ใน 3 เดือนข้างหน้าจะมีค่าดัชนีความเชื่อมั่นสูงขึ้นในทุกองค์ประกอบ ได้แก่ ยอดคำสั่งซื้อโดยรวมและในประเทศ ปริมาณการผลิต สินค้าคงคลัง ต้นทุนประกอบการ กำไรสุทธิ และการจ้างงาน

**ประเภทอุตสาหกรรมอาหาร: กลุ่มผลิตภัณฑ์จากธัญพืชแปงและอาหารสำเร็จรูป**มีค่าดัชนีความเชื่อมั่นด้านยอดคำสั่งซื้อโดยรวมในไตรมาสที่ 2/2556 อยู่ที่ 43.33 ลดลงจาก 46.30 ในไตรมาสที่ 1/2556 ส่วนยอดคำสั่งซื้อจากต่างประเทศในปีนี้มี ปริมาณการผลิตอยู่ที่ระดับ 60.83 ด้านสินค้าคงคลังอยู่ที่ระดับ 64.17 ต้นทุนประกอบการอยู่ที่ระดับ 10.83 ด้านกำไรสุทธิ อยู่ที่ระดับ 26.67 การจ้างงานอยู่ที่ระดับ 43.33

ในภาพรวมพบว่า การคาดการณ์ใน 3 เดือนข้างหน้าจะมีค่าดัชนีความเชื่อมั่นสูงขึ้นในทุกองค์ประกอบ ได้แก่ ยอดคำสั่งซื้อโดยรวมและในประเทศ ปริมาณการผลิต สินค้าคงคลัง ต้นทุนประกอบการ กำไรสุทธิ และการจ้างงาน

**ประเภทอุตสาหกรรมอาหาร: กลุ่มผลิตภัณฑ์จากสัตว์น้ำ**มีค่าดัชนีความเชื่อมั่นด้านยอดคำสั่งซื้อโดยรวมในไตรมาสที่ 2/2556 อยู่ที่ 50.83 เพิ่มขึ้นจาก 42.42 ในไตรมาสที่ 1/2556 ส่วนยอดคำสั่งซื้อจากต่างประเทศในปีนี้อยู่ที่ระดับ 100.00 ปริมาณการผลิตอยู่ที่ระดับ 59.02 ด้านสินค้าคงคลังอยู่ที่ระดับ 59.84 ต้นทุนประกอบการอยู่ที่ระดับ 16.39 ด้านกำไรสุทธิ อยู่ที่ระดับ 38.52 การจ้างงานอยู่ที่ระดับ 50.83

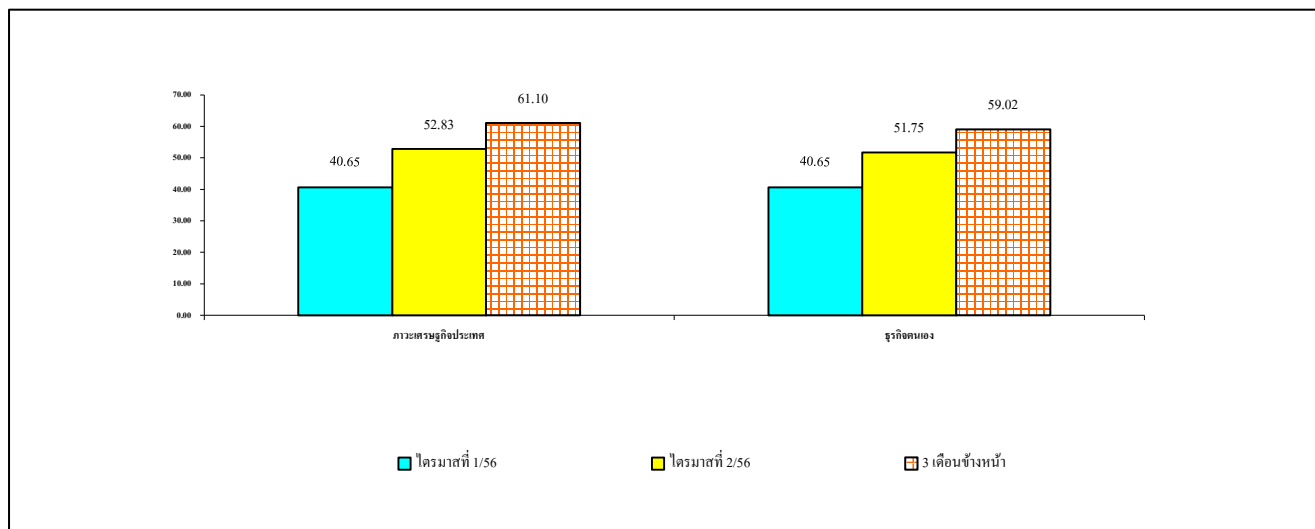
ในภาพรวมพบว่า การคาดการณ์ใน 3 เดือนข้างหน้าจะมีค่าดัชนีความเชื่อมั่นสูงขึ้นในบางองค์ประกอบ ได้แก่ ยอดคำสั่งซื้อโดยรวมและในประเทศ ปริมาณการผลิต สินค้าคงคลัง กำไรสุทธิ และการจ้างงาน

**ประเภทอุตสาหกรรมผลิตภัณฑ์จากไม้**มีค่าดัชนีความเชื่อมั่นด้านยอดคำสั่งซื้อโดยรวมในไตรมาสที่ 2/2556 อยู่ที่ 36.33 เพิ่มขึ้นจาก 46.40 ในไตรมาสที่ 1/2556 ส่วนยอดคำสั่งซื้อจากต่างประเทศในปีนี้อยู่ที่ระดับ 50.00 ปริมาณการผลิตอยู่ที่ระดับ 54.30 ด้านสินค้าคงคลังอยู่ที่ระดับ 47.27 ต้นทุนประกอบการอยู่ที่ระดับ 18.36 ด้านกำไรสุทธิ อยู่ที่ระดับ 30.47 การจ้างงานอยู่ที่ระดับ 36.33

ในภาพรวมพบว่า การคาดการณ์ใน 3 เดือนข้างหน้าจะมีค่าดัชนีความเชื่อมั่นสูงขึ้นในทุกองค์ประกอบ ได้แก่ ยอดคำสั่งซื้อโดยรวมและในประเทศ ปริมาณการผลิต สินค้าคงคลัง ต้นทุนประกอบการ กำไรสุทธิ และการจ้างงาน

## 6. ดัชนีความเชื่อมั่นภาคการผลิตต่อภาวะเศรษฐกิจประเทศและธุรกิจตนเองของวิสาหกิจขนาดกลางและขนาดย่อม ในไตรมาสที่ 2/2556

ภาพที่ 5 ดัชนีความเชื่อมั่นภาคการผลิตต่อภาวะเศรษฐกิจประเทศและธุรกิจตนเองเปรียบเทียบไตรมาสที่ 1/2556 กับไตรมาสที่ 2/2556 และการคาดการณ์ฯ 3 เดือนข้างหน้า



ตารางที่ 12 ดัชนีความเชื่อมั่นภาคการผลิตของผู้ประกอบการ SMEs ในภูมิภาคภาคใต้ต่อภาวะเศรษฐกิจประเทศและธุรกิจตนเอง เปรียบเทียบไตรมาสที่ 1/2556 กับไตรมาสที่ 2/2556 และการคาดการณ์ฯ 3 เดือนข้างหน้า

ดัชนี	รายไตรมาส		
	ไตรมาสที่ 1/2556	ไตรมาสที่ 2/2556	คาดการณ์ 3 เดือนข้างหน้า
ภาวะเศรษฐกิจประเทศ	40.65	52.83	61.10
ธุรกิจตนเอง	40.65	51.75	59.02

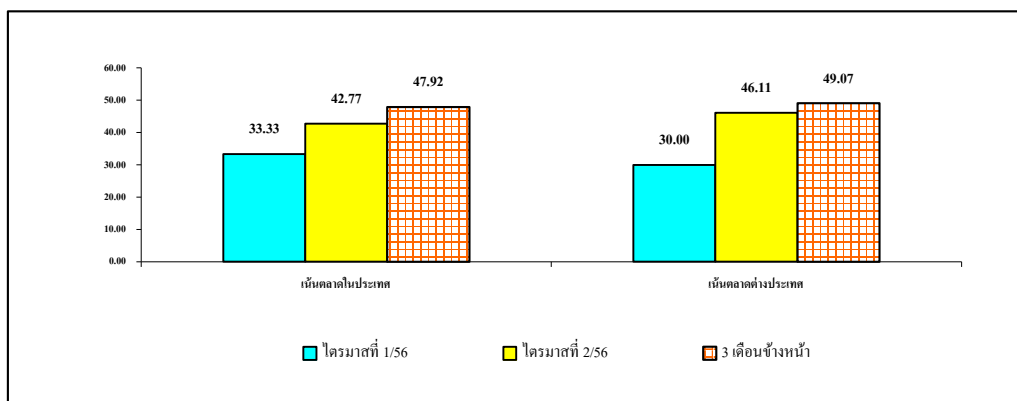
จากภาพที่ 5 และตารางที่ 12 แสดงดัชนีความเชื่อมั่นของผู้ประกอบการ SMEs ภาคการผลิตในไตรมาสที่ 2/2556 ต่อภาวะเศรษฐกิจของประเทศค่าดัชนีความเชื่อมั่นอยู่ที่ระดับ 52.83 เพิ่มขึ้นมาจากไตรมาสที่ 1/2556 ส่วนค่าดัชนีความเชื่อมั่นคาดการณ์ 3 เดือนข้างหน้า อยู่ที่ระดับ 61.10

ส่วนดัชนีความเชื่อมั่นธุรกิจของตนเองในไตรมาสที่ 2/2556 อยู่ที่ระดับ 51.75 เพิ่มขึ้นมาจากไตรมาสที่ 1/2556 ส่วนค่าดัชนีความเชื่อมั่นคาดการณ์ 3 เดือนข้างหน้า อยู่ที่ระดับ 59.02

## 7. ดัชนีความเชื่อมั่นภาคการผลิตของวิสาหกิจขนาดกลางและขนาดย่อมจำแนกตามการส่งออก

ดัชนีความเชื่อมั่นภาคการผลิตของวิสาหกิจขนาดกลางและขนาดย่อมจำแนกตามร้อยละของการส่งออกต่อยอดขาย แบ่งออกเป็น 2 กลุ่ม คือ กลุ่มที่เน้นตลาดภายในประเทศ กับกลุ่มที่เน้นตลาดต่างประเทศ ดังภาพที่ 6 และรายละเอียดเพิ่มเติมในตารางที่ 13

ภาพที่ 6 ดัชนีสัดส่วนการส่งออกต่อยอดขายเปรียบเทียบไตรมาสที่ 1/2556 กับไตรมาสที่ 2/2556 และการคาดการณ์ 3 เดือนข้างหน้า



ตารางที่ 13 ดัชนีความเชื่อมั่นภาคการผลิตของวิสาหกิจขนาดกลางและขนาดย่อมจำแนกตามร้อยละของการส่งออกต่อยอดขายเปรียบเทียบไตรมาสที่ 1/2556 กับไตรมาสที่ 2/2556 และการคาดการณ์ 3 เดือนข้างหน้า

ดัชนี	รายไตรมาส		
	ไตรมาสที่ 1/2556	ไตรมาสที่ 2/2556	คาดการณ์ 3 เดือนข้างหน้า
เน้นตลาดภายในประเทศ	33.33	42.77	47.92
เน้นตลาดต่างประเทศ	30.00	46.11	49.07

เมื่อพิจารณาค่าดัชนีความเชื่อมั่นผู้ประกอบการ SMEs ภาคการผลิตต่อยอดขายเป็นดังนี้

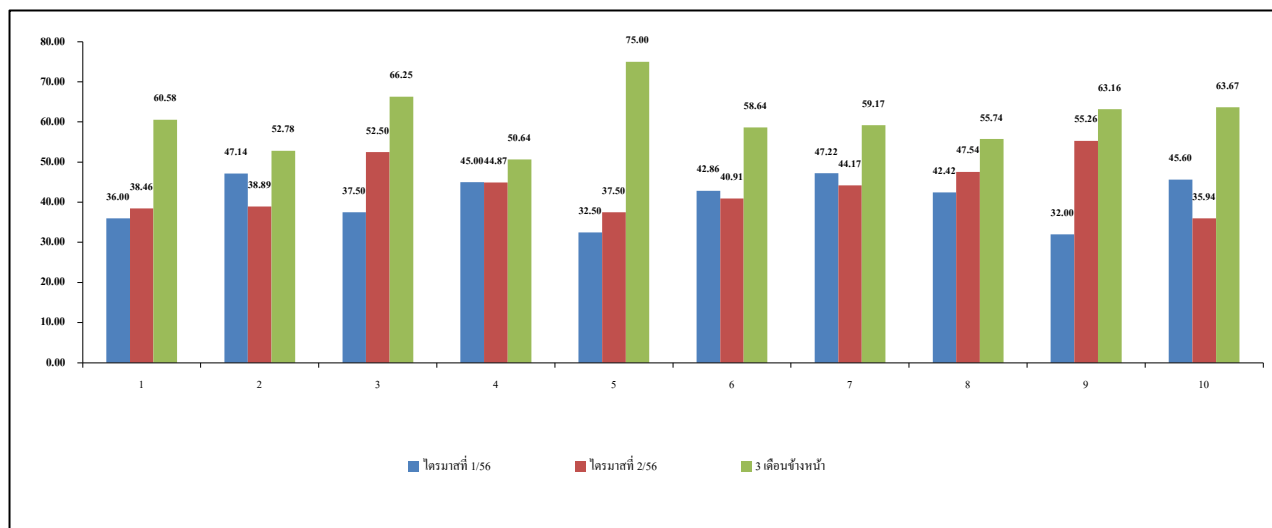
กลุ่มที่เน้นตลาดภายในประเทศ พบว่าค่าดัชนีความเชื่อมั่นปัจจุบันไตรมาสที่ 2/2556 อยู่ที่ระดับ 42.17 เพิ่มขึ้นจาก 33.33 ในไตรมาสที่ 1/2556 ส่วนค่าดัชนีความเชื่อมั่นคาดการณ์ 3 เดือนข้างหน้าอยู่ที่ระดับ 47.92

กลุ่มที่เน้นตลาดต่างประเทศ พบว่าค่าความเชื่อมั่นในไตรมาสที่ 2/2556 อยู่ที่ระดับ 46.11 เพิ่มขึ้นจาก 30.00 ในไตรมาสที่ 1/2556 โดยที่การคาดการณ์ 3 เดือนข้างหน้าอยู่ที่ระดับ 49.07



ดัชนีความเชื่อมั่นภาคการผลิตของวิสาหกิจขนาดกลางและขนาดย่อมจำแนกตามร้อยละของการส่งออกต่อยอดขายแยกตามประเภทอุตสาหกรรมที่จำหน่ายภายในประเทศ เปรียบเทียบไตรมาสที่ 1/2556 กับไตรมาสที่ 2/2556 และการคาดการณ์ฯ 3 เดือนข้างหน้า ดังภาพที่ 7 และรายละเอียดเพิ่มเติมในตารางที่ 14

ภาพที่ 7 ดัชนีสัดส่วนการส่งออกต่อยอดขายเน้นตลาดภายในประเทศเปรียบเทียบไตรมาสที่ 1/2556 กับไตรมาสที่ 2/2556 และการคาดการณ์ฯ 3 เดือนข้างหน้า



#### หมายเหตุ

1 = เครื่องจักร

3 = แร่โลหะ(ใช้ในการก่อสร้าง)

5 = การผลิตยานยนต์ รถพ่วง และรถกึ่งรถพ่วง

7 = อาหาร: กลุ่มผลิตภัณฑ์จากธัญพืช แป้ง และอาหารสัตว์สำเร็จรูป

9 = การผลิตเครื่องจักรใช้พลังงานไฟฟ้าและเครื่องมือไฟฟ้า

2 = เหล็ก โลหะและผลิตภัณฑ์

4 = เพอร์นิเจอร์

6 = ยางและผลิตภัณฑ์จากยาง

8 = อาหาร: กลุ่มผลิตภัณฑ์จากสัตว์น้ำ

10 = ผลิตภัณฑ์จากไม้

ตารางที่ 14 คำนวณความเชื่อมั่นภาคการผลิตของ SMEs จำแนกตามร้อยละของการส่งออกต่อยอดขายแยกตามประเภทอุตสาหกรรมที่จำหน่ายภายในประเทศ เปรียบเทียบไตรมาสที่ 1/2556 เปรียบเทียบกับไตรมาสที่ 1/2556 และการคาดการณ์ฯ 3 เดือนข้างหน้า

ดัชนีสัดส่วนการส่งออกต่อยอดขาย	รายไตรมาส		
	ไตรมาสที่ 1/2556	ไตรมาสที่ 2/2556	คาดการณ์ 3 เดือนข้างหน้า
เน้นตลาดภายในประเทศ	33.33	42.77	47.92
1. เครื่องจักร	36.00	38.46	60.58
2. เหล็กโลหะและผลิตภัณฑ์	47.14	38.89	52.78
3. แร่โลหะ	37.50	52.50	66.25
4. เฟอร์นิเจอร์	45.00	44.87	50.64
5. การผลิตยานยนต์ รถพ่วงและรถกึ่งรถพ่วง	32.50	37.50	75.00
6. ยางและผลิตภัณฑ์จากยาง	42.86	40.91	58.64
7. อาหาร: กลุ่มผลิตภัณฑ์จากรัฐพืช แป้ง และอาหารสัตว์สำเร็จรูป	47.22	44.17	59.17
8. อาหาร: กลุ่มผลิตภัณฑ์จากสัตว์น้ำ	42.42	47.54	55.74
9. การผลิตเครื่องจักรใช้พลังงานไฟฟ้าและเครื่องมือไฟฟ้าฯ	32.00	55.26	63.16
10. ผลิตภัณฑ์จากไม้	45.60	35.94	63.67

**ประเภทอุตสาหกรรมเครื่องจักร** คำนวณความเชื่อมั่นยอดขายในประเทศ ไตรมาสที่ 2/2556 อยู่ที่ระดับ 38.46 เพิ่มขึ้นจากไตรมาสที่ 1/2556 ส่วนค่าดัชนีความเชื่อมั่นคาดการณ์ 3 เดือนข้างหน้าอยู่ที่ระดับ 60.58

**ประเภทอุตสาหกรรมเหล็กโลหะและผลิตภัณฑ์** คำนวณความเชื่อมั่นยอดขายในประเทศ ไตรมาสที่ 2/2556 อยู่ที่ระดับ 38.89 ลดลงจากไตรมาสที่ 1/2556 ส่วนค่าดัชนีความเชื่อมั่นคาดการณ์ 3 เดือนข้างหน้าอยู่ที่ระดับ 52.78

**ประเภทอุตสาหกรรมแร่โลหะ** คำนวณความเชื่อมั่นยอดขายในประเทศ ไตรมาสที่ 2/2556 อยู่ที่ระดับ 52.50 เพิ่มขึ้นจากไตรมาสที่ 1/2556 ส่วนค่าดัชนีความเชื่อมั่นคาดการณ์ 3 เดือนข้างหน้าอยู่ที่ระดับ 66.25

**ประเภทอุตสาหกรรมเฟอร์นิเจอร์** คำนวณความเชื่อมั่นยอดขายในประเทศ ไตรมาสที่ 2/2556 อยู่ที่ระดับ 44.87 ลดลงจากไตรมาสที่ 1/2556 ส่วนค่าดัชนีความเชื่อมั่นคาดการณ์ 3 เดือนข้างหน้าอยู่ที่ระดับ 50.64

**ประเภทอุตสาหกรรมการผลิตยานยนต์รถพ่วงและรถกึ่งรถพ่วง** คำนวณความเชื่อมั่นยอดขายในประเทศ ไตรมาสที่ 2/2556 อยู่ที่ระดับ 37.50 เพิ่มขึ้นจากไตรมาสที่ 1/2556 ส่วนค่าดัชนีความเชื่อมั่นคาดการณ์ 3 เดือนข้างหน้าอยู่ที่ระดับ 75.00

**ประเภทอุตสาหกรรมยางและผลิตภัณฑ์จากยาง** ค่าดัชนีความเชื่อมั่นยอดขายในประเทศ ไตรมาสที่ 2/2556 อยู่ที่ระดับ 40.91 ลดลงจากไตรมาสที่ 1/2556 ส่วนค่าดัชนีความเชื่อมั่นภาคการณ 3 เดือนข้างหน้าอยู่ที่ระดับ 58.64

**ประเภทอุตสาหกรรมอาหาร:กลุ่มผลิตภัณฑ์จากธัญพืช แป้ง และอาหารสัตว์สำเร็จรูป** ค่าดัชนีความเชื่อมั่นยอดขายในประเทศ ไตรมาสที่ 2/2556 อยู่ที่ระดับ 44.17 ลดลงจากไตรมาสที่ 1/2556 ส่วนค่าดัชนีความเชื่อมั่นภาคการณ 3 เดือนข้างหน้าอยู่ที่ระดับ 59.17

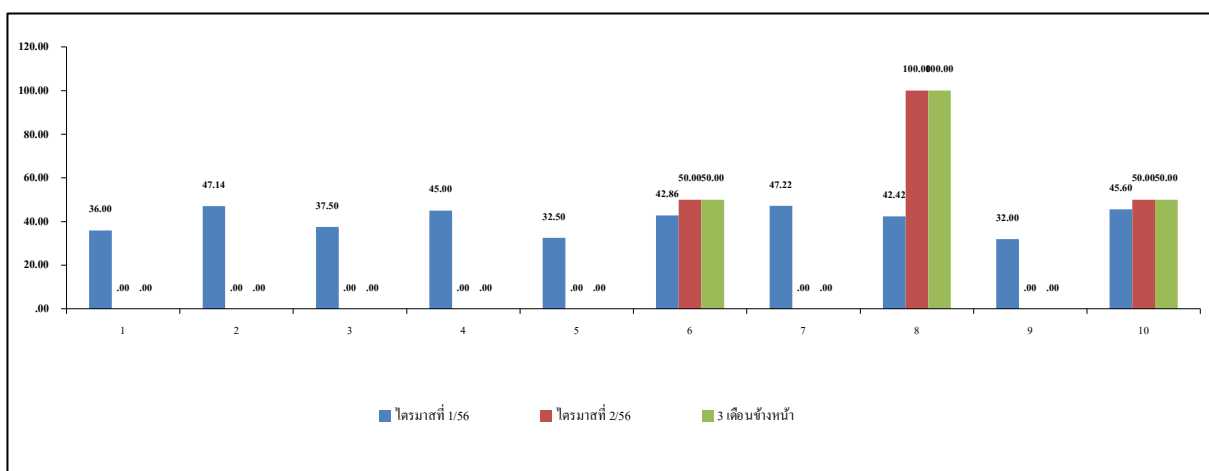
**ประเภทอุตสาหกรรมอาหาร:กลุ่มผลิตภัณฑ์จากสัตว์น้ำ** ค่าดัชนีความเชื่อมั่นยอดขายในประเทศ ไตรมาสที่ 2/2556 อยู่ที่ระดับ 47.54 เพิ่มขึ้นจากไตรมาสที่ 1/2556 ส่วนค่าดัชนีความเชื่อมั่นภาคการณ 3 เดือนข้างหน้าอยู่ที่ระดับ 55.74

**ประเภทอุตสาหกรรมการผลิตเครื่องจักรใช้พลังงานไฟฟ้าและเครื่องมือไฟฟ้า** ค่าดัชนีความเชื่อมั่นยอดขายในประเทศ ไตรมาสที่ 2/2556 อยู่ที่ระดับ 55.26 เพิ่มขึ้นจากไตรมาสที่ 1/2556 ส่วนค่าดัชนีความเชื่อมั่นภาคการณ 3 เดือนข้างหน้าอยู่ที่ระดับ 63.16

**ประเภทอุตสาหกรรมผลิตภัณฑ์ไม้** ค่าดัชนีความเชื่อมั่นยอดขายในประเทศ ไตรมาสที่ 2/2556 อยู่ที่ระดับ 35.94 ลดลงจากไตรมาสที่ 1/2556 ส่วนค่าดัชนีความเชื่อมั่นภาคการณ 3 เดือนข้างหน้าอยู่ที่ระดับ 63.67

เมื่อพิจารณาดัชนีความเชื่อมั่นภาคการผลิตของ SMEs จำแนกตามร้อยละของการส่งออกต่อยอดขายแยกตามสาขาที่มีการส่งออกเปรียบเทียบไตรมาสที่ 1/2556 กับไตรมาสที่ 2/2556 และการคาดการณ์อีก 3 เดือนข้างหน้า ดังภาพที่ 8 และตารางที่ 15

ภาพที่ 8 ดัชนีสัดส่วนการส่งออกต่อยอดขาย เน้นตลาดต่างประเทศ เปรียบเทียบไตรมาสที่ 1/2556 ไตรมาสที่ 2/2556 และการคาดการณ์อีก 3 เดือนข้างหน้า



#### หมายเหตุ

1 = เครื่องจักร

3 = แร่โลหะ (ใช้ในการก่อสร้าง)

5 = การผลิตยานยนต์ รถพ่วง และรถกึ่งรถพ่วง

7 = อาหาร: กลุ่มผลิตภัณฑ์จากธัญพืช แป้ง และอาหารสัตว์สำเร็จรูป

9 = การผลิตเครื่องจักรใช้พลังงานไฟฟ้าและเครื่องมือไฟฟ้า

2 = เหล็ก โลหะ และผลิตภัณฑ์

4 = เพอร์นิเจอร์

6 = ยางและผลิตภัณฑ์จากยาง

8 = อาหาร: กลุ่มผลิตภัณฑ์จากสัตว์น้ำ

10 = ผลิตภัณฑ์จากไม้

ตารางที่ 15 ดัชนีความเชื่อมั่นภาคการผลิตของ SMEs จำแนกตามร้อยละของการส่งออกต่อยอดขายแยกตามสาขาที่มีการส่งออกเปรียบเทียบกับไตรมาสที่ 1/2556 กับไตรมาสที่ 2/2556 และการคาดการณ์อีก 3 เดือนข้างหน้า

ดัชนีสัดส่วนการส่งออกต่อยอดขาย	รายไตรมาส		
	ไตรมาสที่ 1/2556	ไตรมาสที่ 2/2556	คาดการณ์ 3 เดือนข้างหน้า
เน้นตลาดต่างประเทศ	30.00	46.11	49.07
1.เครื่องจักร	36.00	-	-
2. เหล็กโลหะและผลิตภัณฑ์	47.14	-	-
3. แร่โลหะ	37.50	-	-
4. เฟอร์นิเจอร์	45.00	-	-
5. การผลิตยานยนต์ รถพ่วงและรถกึ่งรถพ่วง	32.50	-	-
6. ยางและผลิตภัณฑ์จากยาง	42.86	50.00	50.00
7. อาหาร:กลุ่มผลิตภัณฑ์จากรัฐพืช แป้ง และอาหารสัตว์สำเร็จรูป	47.22	-	-
8. อาหาร:กลุ่มผลิตภัณฑ์จากสัตว์น้ำ	42.42	100.00	100.00
9. การผลิตเครื่องจักรใช้พลังงานไฟฟ้าและเครื่องมือไฟฟ้า	32.00	-	-
10. ผลิตภัณฑ์จากไม้	45.60	50.00	50.00

ภาพที่ 8 และจากตารางที่ 15 แสดงให้เห็นว่า สำหรับค่าดัชนีความเชื่อมั่นของผู้ประกอบการ SMEs ภาคการผลิตที่เน้นตลาดต่างประเทศ พบว่า ดัชนีความเชื่อมั่นในปัจจุบันไตรมาสที่ 2/2556 ใน 10 ประเภทอุตสาหกรรมไม่เน้นการขายสินค้าในตลาดต่างประเทศ มีเพียงอุตสาหกรรมการผลิตประเภทยางและผลิตภัณฑ์จากยาง เท่ากับผลิตภัณฑ์จากไม้ อยู่ที่ระดับ 50.00 เพิ่มขึ้นจากไตรมาสที่ 1/2556 และการคาดการณ์ 3 เดือนข้างหน้าอยู่ที่ระดับ 50.00 และอาหาร: กลุ่มผลิตภัณฑ์จากสัตว์น้ำ อยู่ที่ระดับ 100.00 เท่ากับการคาดการณ์ 3 เดือนข้างหน้า

สาเหตุเกิดจากการแข็งค่าและการอ่อนค่าของเงินบาทที่เกิดการผันผวนอย่างมากในช่วงระหว่างหลังไตรมาสที่ 1/2556 จนถึงไตรมาสที่ 2/2556 ส่งผลกระทบต่อการแปลงค่าเงินบาทในการติดต่อทำการค้ากับต่างประเทศ ดังนั้น จึงขาดเสถียรภาพในการส่งออกสินค้าและยอดขายกับตลาดต่างประเทศ

หมายเหตุ : จากผลตอบแบบสอบถามพบว่ามียกกลุ่มตัวอย่างตอบแบบสอบถามในข้อนี้จำนวนน้อยมากทำให้ผลที่ได้มาน้อยและค่าที่ได้จาก 42.42 ในไตรมาส 1/2556 เป็น 100.00 ในไตรมาสที่ 2/2556 เกิดจากนำค่าเฉลี่ยที่ได้มาคำนวณ แต่มีผู้ตอบแบบสอบถามให้คะแนนเป็น 100.00 (ค่าของคะแนนจากแบบสอบถามที่ 1.00 /0.5 และ 0.0) ดังนั้นค่าที่ได้จึงเป็น 100.00

\*อาจจะกล่าวได้ว่า เนื่องด้วยการเก็บข้อมูลจากแบบสอบถามในไตรมาส 2/2556 ไม่พบผู้ประกอบการที่มีการส่งออก โดยพบว่ามีผู้ตอบแบบสอบถามจำนวน 4 รายเท่านั้น

## 8. องค์กรประกอบที่ส่งผลกระทบต่อการดำเนินงานของกิจการในภาคการผลิตของวิสาหกิจขนาดกลางและขนาดย่อม ภูมิภาคภาคใต้ประจำไตรมาสที่ 2/2556

องค์กรประกอบที่เป็นปัจจัยที่ส่งผลกระทบต่อการดำเนินกิจการในไตรมาสที่ 2/2556 เมื่อเปรียบเทียบกับไตรมาสที่ 1/2556 ต่อการดำเนินกิจการในปัจจุบันและคาดการณ์ 3 เดือนข้างหน้าของผู้ประกอบการภาคการผลิตในภาคใต้ รายละเอียด ดังตารางที่ 16

ตารางที่ 16 องค์กรประกอบที่ส่งผลกระทบต่อการดำเนินงานของกิจการในภาคการผลิตของวิสาหกิจขนาดกลางและขนาดย่อม ภูมิภาคภาคใต้ เปรียบเทียบไตรมาสที่ 1/2556 กับไตรมาสที่ 2/2556และการคาดการณ์อีก 3 เดือนข้างหน้า

ปัจจัยที่มีผลต่อกิจการ	รายไตรมาส			นัยต่ออุตสาหกรรม
	ไตรมาสที่ 1/2556	ไตรมาสที่ 2/2556	คาดการณ์ 3 เดือนข้างหน้า	
1. ระดับราคาน้ำมันและค่าขนส่ง	1.82	2.41	2.38	มาก
2. ราคาต้นทุนสินค้า / ค่าแรงงาน	2.21	2.33	2.31	มาก
3. อัตราแลกเปลี่ยน	0.54	0.47	0.50	ไม่กระทบ
4. อัตราดอกเบี้ยเงินกู้	0.64	0.76	0.79	น้อย
5. สภาวะเศรษฐกิจโลก	0.85	1.65	1.67	ปานกลาง
6. สภาวะเศรษฐกิจในประเทศและอำนาจซื้อของประชาชน	1.89	1.78	1.81	ปานกลาง
7. การหดตัวของความต้องการสินค้าและบริการ	1.73	2.10	2.08	ปานกลาง
8. การแข่งขันในตลาด	2.26	2.52	2.47	มาก
9. คุณภาพของบริการสาธารณูปโภค	1.90	2.01	2.00	ปานกลาง
10. สถานการณ์ทางการเมืองที่มีต่อกิจการ	1.48	1.28	1.27	น้อย
11.มาตรการในด้านต่างๆ ของรัฐบาลต่อกิจการ	1.48	1.09	1.05	น้อย

**\*\*การให้ความหมายของระดับผลกระทบ: นัยต่ออุตสาหกรรม\*\***

0-0.75 = ไม่กระทบ

0.76-1.50 = กระทบน้อย

1.51-2.25 = กระทบปานกลาง

2.26-3.00 = กระทบมาก

**ราคาน้ำมันและค่าขนส่ง** เป็นปัจจัยที่มีผลกระทบต่อการดำเนินกิจการของธุรกิจ SMEs ระดับมากในไตรมาสที่ 2/2556 ซึ่งเปรียบเทียบกับไตรมาสที่ 1/2556 ผลกระทบต่อกิจการเพิ่มขึ้น ส่วนการคาดการณ์ 3 เดือนข้างหน้าลดลงเล็กน้อยจากไตรมาสปัจจุบัน

**ต้นทุนสินค้าและค่าแรงงาน** เป็นปัจจัยที่มีผลกระทบต่อการดำเนินกิจการของธุรกิจ SMEs ระดับมากในไตรมาสที่ 2/2556 ซึ่งเปรียบเทียบกับไตรมาสที่ 1/2556 ผลกระทบต่อกิจการเพิ่มขึ้น การคาดการณ์ 3 เดือนข้างหน้าลดลงเล็กน้อยจากไตรมาสปัจจุบัน

**อัตราแลกเปลี่ยน** เป็นปัจจัยที่มีผลกระทบต่อการดำเนินกิจการของธุรกิจ SMEs แล้วไม่ส่งผลกระทบในไตรมาสที่ 2/2556 ซึ่งเปรียบเทียบกับไตรมาสที่ 1/2556 ผลกระทบต่อกิจการลดลงไปเล็กน้อย สำหรับการคาดการณ์ 3 เดือนข้างหน้าเพิ่มขึ้นเล็กน้อย เนื่องจากผู้ประกอบการมีการค้ากับตลาดต่างประเทศเพียงเล็กน้อยในไตรมาสนี้

**อัตราดอกเบี้ย** เป็นปัจจัยที่มีผลกระทบต่อการดำเนินกิจการของธุรกิจ SMEs ระดับน้อยในไตรมาสที่ 2/2556 ซึ่งเปรียบเทียบกับไตรมาสที่ 1/2556 ผลกระทบต่อกิจการเพิ่มขึ้น ในขณะที่การคาดการณ์ 3 เดือนข้างหน้าเปลี่ยนแปลงเล็กน้อยไปจากไตรมาสที่ 2/2556

**สถานะเศรษฐกิจโลก** เป็นปัจจัยที่มีผลกระทบต่อการดำเนินกิจการของธุรกิจ SMEs ระดับปานกลาง ในไตรมาสที่ 2/2556 ซึ่งเปรียบเทียบกับไตรมาสที่ 1/2556 ผลกระทบต่อกิจการเพิ่มขึ้น ในขณะที่การคาดการณ์ 3 เดือนข้างหน้าเพิ่มขึ้นเพียงเล็กน้อยจากไตรมาส 2/2556 เนื่องจากปัจจุบันให้ความสำคัญกับการเข้าสู่ตลาดสมาคมอาเซียน

**สถานะเศรษฐกิจในประเทศและอำนาจซื้อของประชาชน** เป็นปัจจัยที่มีผลกระทบต่อการดำเนินกิจการของธุรกิจ SMEs ระดับปานกลางในไตรมาสที่ 2/2556 ซึ่งเปรียบเทียบกับไตรมาสที่ 1/2556 ผลกระทบต่อกิจการเพิ่มขึ้นเล็กน้อย ในขณะที่การคาดการณ์ 3 เดือนข้างหน้าเปลี่ยนแปลงเล็กน้อยไปจากไตรมาสที่ 2/2556

**การหดตัวของความต้องการสินค้าและบริการ** เป็นปัจจัยที่มีผลกระทบต่อการดำเนินกิจการของธุรกิจ SMEs ระดับปานกลางในไตรมาสที่ 2/2556 ซึ่งเปรียบเทียบกับไตรมาสที่ 1/2556 ผลกระทบต่อกิจการเพิ่มขึ้น ในขณะที่การคาดการณ์ 3 เดือนข้างหน้าลดลงเล็กน้อยจากไตรมาส 2/2556

**การแข่งขันในตลาด** เป็นปัจจัยที่มีผลกระทบต่อการดำเนินกิจการของธุรกิจ SMEs ระดับมากในไตรมาสที่ 2/2556 ซึ่งเปรียบเทียบกับไตรมาสที่ 1/2556 ผลกระทบต่อกิจการเพิ่มขึ้น ในขณะที่การคาดการณ์ 3 เดือนข้างหน้าลดลงไปเพียงเล็กน้อยจากไตรมาส 2/2556

**คุณภาพของบริการสาธารณูปโภค** เป็นปัจจัยที่มีผลกระทบต่อการดำเนินกิจการของธุรกิจ SMEs ระดับปานกลางในไตรมาสที่ 2/2556 ซึ่งเปรียบเทียบกับไตรมาสที่ 1/2556 ผลกระทบต่อกิจการลดลง ในขณะที่การคาดการณ์ 3 เดือนข้างหน้าลดลงเพียงเล็กน้อยไปจากไตรมาส 2/2556

**สถานการณ์ทางการเมืองเป็นปัจจัยที่มีผลกระทบต่อการดำเนินกิจการของธุรกิจ SMEs ระดับน้อยในไตรมาสที่ 2/2556 ซึ่งเปรียบเทียบกับไตรมาสที่ 1/2556 ผลกระทบต่อกิจการเพิ่มขึ้น ในขณะที่การคาดการณ์ 3 เดือนข้างหน้าลดลงเพียงเล็กน้อยไปจากไตรมาส 2/2556**

**มาตรการส่งเสริมธุรกิจ SMEs ของรัฐบาลเป็นปัจจัยที่มีผลกระทบต่อการดำเนินกิจการของธุรกิจ SMEs ระดับน้อยในไตรมาสที่ 2/2556 ซึ่งเปรียบเทียบกับไตรมาสที่ 1/2556 ผลกระทบต่อกิจการลดลง ในขณะที่การคาดการณ์ 3 เดือนข้างหน้าลดลงเพียงเล็กน้อยไปจากไตรมาส 2/2556**



# ภาคผนวก

# ภาคผนวก

กลุ่มอุตสาหกรรม \* Province Crosstabulation

	Province				Total
	สงขลา	นครศรีธรรมราช	สตูล	สุราษฎร์ธานี	

กลุ่ม	รวมกลุ่ม	Count	34	32	23	34	123
อุตสาหกรรม	อุตสาหกรรมวิศว การ	% within กลุ่ม อุตสาหกรรม	27.6%	26.0%	18.7%	27.6%	100.0%
		% of Total	5.7%	5.3%	3.8%	5.7%	20.5%
	รวมกลุ่ม	Count	31	30	24	33	118
อุตสาหกรรมเบา	อุตสาหกรรม	% within กลุ่ม อุตสาหกรรม	26.3%	25.4%	20.3%	28.0%	100.0%
		% of Total	5.2%	5.0%	4.0%	5.5%	19.7%
	รวมกลุ่ม	Count	85	88	93	93	359
อุตสาหกรรมที่ใช้ ทรัพยากรธรรมชาติ	อุตสาหกรรม	% within กลุ่ม อุตสาหกรรม	23.7%	24.5%	25.9%	25.9%	100.0%
		% of Total	14.2%	14.7%	15.5%	15.5%	59.8%
Total	อุตสาหกรรม	Count	150	150	140	160	600
		% within กลุ่ม อุตสาหกรรม	25.0%	25.0%	23.3%	26.7%	100.0%
		% of Total	25.0%	25.0%	23.3%	26.7%	100.0%

ประเภทอุตสาหกรรม \* Province Crosstabulation

			Province				Total
			สงขลา	นครศรีธรรมราช	สตูล	สุราษฎร์ธานี	
ประเภท อุตสาหกรรม	เครื่องจักร	Count	9	15	14	14	52
		% within ประเภท อุตสาหกรรม	17.3%	28.8%	26.9%	26.9%	100.0%
		% of Total	1.5%	2.5%	2.3%	2.3%	8.7%
	เหล็กโลหะและ ผลิตภัณฑ์ขั้นมูลฐาน	Count	10	8	9	9	36
		% within ประเภท อุตสาหกรรม	27.8%	22.2%	25.0%	25.0%	100.0%
		% of Total	1.7%	1.3%	1.5%	1.5%	6.0%
	การผลิตยานยนต์ รถ พ่วงและรถกึ่งรถพ่วง	Count	8	3	0	5	16
		% within ประเภท อุตสาหกรรม	50.0%	18.8%	.0%	31.3%	100.0%
		% of Total	1.3%	.5%	.0%	.8%	2.7%
	การผลิตเครื่องจักรใช้ พลังงานไฟฟ้าและ เครื่องมือไฟฟ้า	Count	7	6	0	6	19
		% within ประเภท อุตสาหกรรม	36.8%	31.6%	.0%	31.6%	100.0%
		% of Total	1.2%	1.0%	.0%	1.0%	3.2%

แร่โลหะ	Count	9	10	6	15	40
	% within ประเภท อุตสาหกรรม	22.5%	25.0%	15.0%	37.5%	100.0%
	% of Total	1.5%	1.7%	1.0%	2.5%	6.7%
เฟอร์นิเจอร์	Count	22	20	18	18	78
	% within ประเภท อุตสาหกรรม	28.2%	25.6%	23.1%	23.1%	100.0%
	% of Total	3.7%	3.3%	3.0%	3.0%	13.0%
ยางและผลิตภัณฑ์จาก ยาง	Count	22	28	30	30	110
	% within ประเภท อุตสาหกรรม	20.0%	25.5%	27.3%	27.3%	100.0%
	% of Total	3.7%	4.7%	5.0%	5.0%	18.3%
อาหาร:กลุ่มผลิตภัณฑ์ จากธัญพืช แป้ง และ อาหารสัตว์สำเร็จรูป	Count	18	12	15	15	60
	% within ประเภท อุตสาหกรรม	30.0%	20.0%	25.0%	25.0%	100.0%
	% of Total	3.0%	2.0%	2.5%	2.5%	10.0%
อาหาร:กลุ่มผลิตภัณฑ์ จากสัตว์น้ำ	Count	15	16	15	15	61
	% within ประเภท อุตสาหกรรม	24.6%	26.2%	24.6%	24.6%	100.0%
	% of Total	2.5%	2.7%	2.5%	2.5%	10.2%
ผลิตภัณฑ์จากไม้	Count	30	32	33	33	128
	% within ประเภท อุตสาหกรรม	23.4%	25.0%	25.8%	25.8%	100.0%
	% of Total	5.0%	5.3%	5.5%	5.5%	21.3%
Total	Count	150	150	140	160	600
	% within ประเภท อุตสาหกรรม	25.0%	25.0%	23.3%	26.7%	100.0%
	% of Total	25.0%	25.0%	23.3%	26.7%	100.0%

กลุ่มอุตสาหกรรม \* รูปแบบธุรกิจ Crosstabulation

			รูปแบบธุรกิจ				Total
			น้อยกว่า 100,000 บาท	100,001 – 500,000 บาท	500,001 – 1,000,000 บาท	1,000,001 – 10,000,000 บาท	
กลุ่ม อุตสาหกรรม	รวมกลุ่มอุตสาหกรรม	Count	2	1	1	0	4
	วิศวกร	% within กลุ่ม อุตสาหกรรม	50.0%	25.0%	25.0%	.0%	100.0%
		% of Total	12.5%	6.3%	6.3%	.0%	25.0%
	รวมกลุ่มอุตสาหกรรม	Count	0	2	1	3	6
	เบา	% within กลุ่ม อุตสาหกรรม	.0%	33.3%	16.7%	50.0%	100.0%
		% of Total	.0%	12.5%	6.3%	18.8%	37.5%
	รวมกลุ่มอุตสาหกรรม	Count	0	1	0	5	6
	ที่ใช้ ทรัพยากรธรรมชาติ	% within กลุ่ม อุตสาหกรรม	.0%	16.7%	.0%	83.3%	100.0%
		% of Total	.0%	6.3%	.0%	31.3%	37.5%
	Total	Count	2	4	2	8	16
		% within กลุ่ม อุตสาหกรรม	12.5%	25.0%	12.5%	50.0%	100.0%
		% of Total	12.5%	25.0%	12.5%	50.0%	100.0%

กลุ่มอุตสาหกรรม \* จำนวนคนงาน Crosstabulation

			จำนวนคนงาน			Total
			1-10 คน	11-50 คน	51-100 คน	
กลุ่มอุตสาหกรรม	รวมกลุ่มอุตสาหกรรม	Count	108	15	0	123
	วิศวกร	% within กลุ่มอุตสาหกรรม	87.8%	12.2%	.0%	100.0%
		% of Total	18.0%	2.5%	.0%	20.5%
	รวมกลุ่มอุตสาหกรรม	Count	97	21	0	118
	เบา	% within กลุ่มอุตสาหกรรม	82.2%	17.8%	.0%	100.0%
		% of Total	16.2%	3.5%	.0%	19.7%
	รวมกลุ่มอุตสาหกรรมที่ ใช้ทรัพยากรธรรมชาติ	Count	327	28	3	358
		% within กลุ่มอุตสาหกรรม	91.3%	7.8%	.8%	100.0%
		% of Total	54.6%	4.7%	.5%	59.8%
	Total	Count	532	64	3	599
		% within กลุ่มอุตสาหกรรม	88.8%	10.7%	.5%	100.0%

กลุ่มอุตสาหกรรม \* จำนวนคนงาน Crosstabulation

			จำนวนคนงาน			Total
			1-10 คน	11-50 คน	51-100 คน	
กลุ่มอุตสาหกรรม	รวมกลุ่มอุตสาหกรรม	Count	108	15	0	123
	วิศวกร	% within กลุ่มอุตสาหกรรม	87.8%	12.2%	.0%	100.0%
		% of Total	18.0%	2.5%	.0%	20.5%
รวมกลุ่มอุตสาหกรรม	เบทา	Count	97	21	0	118
		% within กลุ่มอุตสาหกรรม	82.2%	17.8%	.0%	100.0%
		% of Total	16.2%	3.5%	.0%	19.7%
รวมกลุ่มอุตสาหกรรมที่	ใช้ ทรัพยากรธรรมชาติ	Count	327	28	3	358
		% within กลุ่มอุตสาหกรรม	91.3%	7.8%	.8%	100.0%
		% of Total	54.6%	4.7%	.5%	59.8%
Total		Count	532	64	3	599
		% within กลุ่มอุตสาหกรรม	88.8%	10.7%	.5%	100.0%
		% of Total	88.8%	10.7%	.5%	100.0%

ประเภทอุตสาหกรรม \* Province Crosstabulation

			Province				Total
			สงขลา	นครศรีธรรมราช	สตูล	สุราษฎร์ธานี	
ประเภท	เครื่องจักร	Count	9	15	14	14	52
	อุตสาหกรรม	% within ประเภท	17.3%	28.8%	26.9%	26.9%	100.0%
		% of Total	1.5%	2.5%	2.3%	2.3%	8.7%
เหล็กโลหะและ	ผลิตภัณฑ์ขั้น	Count	10	8	9	9	36
	มูลฐาน	% within ประเภท	27.8%	22.2%	25.0%	25.0%	100.0%
		% of Total	1.7%	1.3%	1.5%	1.5%	6.0%
การผลิตยาน	ยนต์ รถพ่วง	Count	8	3	0	5	16
	และรถกึ่งรถ	% within ประเภท	50.0%	18.8%	.0%	31.3%	100.0%
	พ่วง	% of Total	1.3%	.5%	.0%	.8%	2.7%
การผลิต	เครื่องจักรใช้	Count	7	6	0	6	19
	พลังงานไฟฟ้า	% within ประเภท	36.8%	31.6%	.0%	31.6%	100.0%
	และเครื่องมือ	% of Total	1.2%	1.0%	.0%	1.0%	3.2%
	ไฟฟ้าฯ						

แร่โลหะ	Count	9	10	6	15	40
	% within ประเภท อุตสาหกรรม	22.5%	25.0%	15.0%	37.5%	100.0%
	% of Total	1.5%	1.7%	1.0%	2.5%	6.7%
เฟอร์นิเจอร์	Count	22	20	18	18	78
	% within ประเภท อุตสาหกรรม	28.2%	25.6%	23.1%	23.1%	100.0%
	% of Total	3.7%	3.3%	3.0%	3.0%	13.0%
ยางและ ผลิตภัณฑ์จาก ยาง	Count	22	28	30	30	110
	% within ประเภท อุตสาหกรรม	20.0%	25.5%	27.3%	27.3%	100.0%
	% of Total	3.7%	4.7%	5.0%	5.0%	18.3%
อาหาร:กลุ่ม ผลิตภัณฑ์จาก ธัญพืช แป้ง และอาหารสัตว์ สำเร็จรูป	Count	18	12	15	15	60
	% within ประเภท อุตสาหกรรม	30.0%	20.0%	25.0%	25.0%	100.0%
	% of Total	3.0%	2.0%	2.5%	2.5%	10.0%
อาหาร:กลุ่ม ผลิตภัณฑ์จาก สัตว์น้ำ	Count	15	16	15	15	61
	% within ประเภท อุตสาหกรรม	24.6%	26.2%	24.6%	24.6%	100.0%
	% of Total	2.5%	2.7%	2.5%	2.5%	10.2%
ผลิตภัณฑ์จาก ไม้	Count	30	32	33	33	128
	% within ประเภท อุตสาหกรรม	23.4%	25.0%	25.8%	25.8%	100.0%
	% of Total	5.0%	5.3%	5.5%	5.5%	21.3%
Total	Count	150	150	140	160	600
	% within ประเภท อุตสาหกรรม	25.0%	25.0%	23.3%	26.7%	100.0%
	% of Total	25.0%	25.0%	23.3%	26.7%	100.0%

กลุ่มอุตสาหกรรม \* รูปแบบธุรกิจ Crosstabulation

			รูปแบบธุรกิจ					Total	
			บริษัท จำกัด	ธุรกิจเจ้าของคน เดียวจดทะเบียน พาณิชย์	ธุรกิจเจ้าของคน เดียวไม่จด ทะเบียนพาณิชย์	ห้างหุ้นส่วน จำกัด	ห้างหุ้นส่วน สามัญนิติ บุคคล		ห้างหุ้นส่วน สามัญไม่เป็น นิติบุคคล
กลุ่ม	รวมกลุ่ม	Count	16	80	15	11	1	0	123
อุตสาหกรรม	อุตสาหกรรมวิสาหกิจ	% within กลุ่มอุตสาหกรรม	13.0%	65.0%	12.2%	8.9%	.8%	.0%	100.0%
	รวมกลุ่ม	Count	9	75	20	14	0	0	118
	อุตสาหกรรมเบา	% within กลุ่มอุตสาหกรรม	7.6%	63.6%	16.9%	11.9%	.0%	.0%	100.0%
	รวมกลุ่ม	Count	11	194	110	35	5	2	357
	อุตสาหกรรมที่ใช้ทรัพยากรธรรมชาติ	% within กลุ่มอุตสาหกรรม	3.1%	54.3%	30.8%	9.8%	1.4%	.6%	100.0%
Total		Count	36	349	145	60	6	2	598
		% within กลุ่มอุตสาหกรรม	6.0%	58.4%	24.2%	10.0%	1.0%	.3%	100.0%



ประเภทอุตสาหกรรม \* รูปแบบธุรกิจ Crosstabulation

			รูปแบบธุรกิจ						Total
			บริษัทจำกัด	ธุรกิจเจ้าของคนเดียวจดทะเบียนพาณิชย์	ธุรกิจเจ้าของคนเดียวไม่จดทะเบียนพาณิชย์	ห้างหุ้นส่วนจำกัด	ห้างหุ้นส่วนสามัญบุคคล	ห้างหุ้นส่วนสามัญไม่เป็นนิติบุคคล	
ประเภทอุตสาหกรรม	เครื่องจักร	Count	4	37	7	3	1	0	52
		% within ประเภทอุตสาหกรรม	7.7%	71.2%	13.5%	5.8%	1.9%	.0%	100.0%
	เหล็กโลหะและผลิตภัณฑ์ขั้นมูลฐาน	Count	7	22	4	3	0	0	36
		% within ประเภทอุตสาหกรรม	19.4%	61.1%	11.1%	8.3%	.0%	.0%	100.0%
	การผลิตยานยนต์ รถพ่วงและรถกึ่งรถพ่วง	Count	2	12	0	2	0	0	16
		% within ประเภทอุตสาหกรรม	12.5%	75.0%	.0%	12.5%	.0%	.0%	100.0%
	การผลิตเครื่องจักรใช้พลังงานไฟฟ้าและเครื่องมือไฟฟ้า	Count	3	9	4	3	0	0	19
		% within ประเภทอุตสาหกรรม	15.8%	47.4%	21.1%	15.8%	.0%	.0%	100.0%
	แร่โลหะ	Count	6	20	7	7	0	0	40
		% within ประเภทอุตสาหกรรม	15.0%	50.0%	17.5%	17.5%	.0%	.0%	100.0%
	เฟอร์นิเจอร์	Count	3	55	13	7	0	0	78
		% within ประเภทอุตสาหกรรม	3.8%	70.5%	16.7%	9.0%	.0%	.0%	100.0%

ยางและผลิตภัณฑ์จากยาง	Count	4	72	15	14	3	0	108
	% within ประเภทอุตสาหกรรม	3.7%	66.7%	13.9%	13.0%	2.8%	.0%	100.0%
อาหาร:กลุ่มผลิตภัณฑ์จากธัญพืช แป้ง และอาหารสัตว์สำเร็จรูป	Count	1	32	20	4	1	2	60
	% within ประเภทอุตสาหกรรม	1.7%	53.3%	33.3%	6.7%	1.7%	3.3%	100.0%
อาหาร:กลุ่มผลิตภัณฑ์จากสัตว์น้ำ	Count	1	10	50	0	0	0	61
	% within ประเภทอุตสาหกรรม	1.6%	16.4%	82.0%	.0%	.0%	.0%	100.0%
ผลิตภัณฑ์จากไม้	Count	5	80	25	17	1	0	128
	% within ประเภทอุตสาหกรรม	3.9%	62.5%	19.5%	13.3%	.8%	.0%	100.0%
Total	Count	36	349	145	60	6	2	598
	% within ประเภทอุตสาหกรรม	6.0%	58.4%	24.2%	10.0%	1.0%	.3%	100.0%

กลุ่มอุตสาหกรรม \* ทุนจดทะเบียน Crosstabulation

			ทุนจดทะเบียน				Total
			น้อยกว่า 100,000 บาท	100,001 – 500,000 บาท	500,001 – 1,000,000 บาท	1,000,001 – 10,000,000 บาท	
กลุ่ม อุตสาหกรรม	รวมกลุ่ม	Count	2	1	1	0	4
	อุตสาหกรรมวิศว การ	% within กลุ่ม อุตสาหกรรม	50.0%	25.0%	25.0%	.0%	100.0%
	รวมกลุ่ม	Count	0	2	1	3	6
อุตสาหกรรมเบา		% within กลุ่ม อุตสาหกรรม	.0%	33.3%	16.7%	50.0%	100.0%
	รวมกลุ่ม	Count	0	1	0	5	6
อุตสาหกรรมที่ใช้ ทรัพยากรธรรมชาติ		% within กลุ่ม อุตสาหกรรม	.0%	16.7%	.0%	83.3%	100.0%
	Total	Count	2	4	2	8	16
		% within กลุ่ม อุตสาหกรรม	12.5%	25.0%	12.5%	50.0%	100.0%

ประเภทอุตสาหกรรม \* ทุนจดทะเบียน Crosstabulation

			ทุนจดทะเบียน				Total
			น้อยกว่า 100,000 บาท	100,001 – 500,000 บาท	500,001 – 1,000,000 บาท	1,000,001 – 10,000,000 บาท	
ประเภท อุตสาหกรรม	เครื่องจักร	Count	1	1	0	0	2
		% within ประเภท อุตสาหกรรม	50.0%	50.0%	.0%	.0%	100.0%
เหล็กโลหะและ ผลิตภัณฑ์ขั้นมูล ฐาน		Count	1	0	1	0	2
		% within ประเภท อุตสาหกรรม	50.0%	.0%	50.0%	.0%	100.0%
แร่โลหะ		Count	0	0	1	3	4
		% within ประเภท อุตสาหกรรม	.0%	.0%	25.0%	75.0%	100.0%
เฟอร์นิเจอร์	Count	0	2	0	0	2	

	% within	.0%	100.0%	.0%	.0%	100.0%
	ประเภท					
	อุตสาหกรรม					
ยางและ	Count	0	0	0	2	2
ผลิตภัณฑ์จาก	% within	.0%	.0%	.0%	100.0%	100.0%
ยาง	ประเภท					
	อุตสาหกรรม					
อาหาร:กลุ่ม	Count	0	1	0	2	3
ผลิตภัณฑ์จาก	% within	.0%	33.3%	.0%	66.7%	100.0%
ธัญพืช แป้ง และ	ประเภท					
อาหารสัตว์	อุตสาหกรรม					
สำเร็จรูป						
ผลิตภัณฑ์จากไม้	Count	0	0	0	1	1
	% within	.0%	.0%	.0%	100.0%	100.0%
	ประเภท					
	อุตสาหกรรม					
Total	Count	2	4	2	8	16
	% within	12.5%	25.0%	12.5%	50.0%	100.0%
	ประเภท					
	อุตสาหกรรม					

กลุ่มอุตสาหกรรม \* จำนวนคนงาน Crosstabulation

			จำนวนคนงาน			Total
			1-10 คน	11-50 คน	51-100 คน	
กลุ่ม	รวมกลุ่มอุตสาหกรรมวิศวะ	Count	108	15	0	123
อุตสาหกรรม	การ	% within กลุ่มอุตสาหกรรม	87.8%	12.2%	.0%	100.0%
	รวมกลุ่มอุตสาหกรรมเบา	Count	97	21	0	118
		% within กลุ่มอุตสาหกรรม	82.2%	17.8%	.0%	100.0%
	รวมกลุ่มอุตสาหกรรมที่ใช้	Count	328	28	3	359
	ทรัพยากรธรรมชาติ	% within กลุ่มอุตสาหกรรม	91.4%	7.8%	.8%	100.0%
Total		Count	533	64	3	600
		% within กลุ่มอุตสาหกรรม	88.8%	10.7%	.5%	100.0%

ประเภทอุตสาหกรรม \* จำนวนคนงาน Crosstabulation

			จำนวนคนงาน			Total
			1-10 คน	11-50 คน	51-100 คน	
ประเภท อุตสาหกรรม	เครื่องจักร	Count	47	5	0	52
		% within ประเภท อุตสาหกรรม	90.4%	9.6%	.0%	100.0%
	เหล็กโลหะและ	Count	30	6	0	36
	ผลิตภัณฑ์ขั้นมูลฐาน	% within ประเภท อุตสาหกรรม	83.3%	16.7%	.0%	100.0%
	การผลิตยานยนต์ รถ	Count	15	1	0	16
	พ่วงและรถกึ่งรถพ่วง	% within ประเภท อุตสาหกรรม	93.8%	6.3%	.0%	100.0%
	การผลิตเครื่องจักรใช้	Count	16	3	0	19
	พลังงานไฟฟ้าและ	% within ประเภท อุตสาหกรรม	84.2%	15.8%	.0%	100.0%
	เครื่องมือไฟฟ้าฯ	Count	33	7	0	40
		% within ประเภท อุตสาหกรรม	82.5%	17.5%	.0%	100.0%
	เฟอร์นิเจอร์	Count	64	14	0	78
		% within ประเภท อุตสาหกรรม	82.1%	17.9%	.0%	100.0%
	ยางและผลิตภัณฑ์	Count	97	11	2	110
	จากยาง	% within ประเภท อุตสาหกรรม	88.2%	10.0%	1.8%	100.0%
	อาหาร:กลุ่ม	Count	55	5	0	60
	ผลิตภัณฑ์จากธัญพืช	% within ประเภท อุตสาหกรรม	91.7%	8.3%	.0%	100.0%
	แป้ง และอาหารสัตว์	Count	60	1	0	61
	สำเร็จรูป	% within ประเภท อุตสาหกรรม	98.4%	1.6%	.0%	100.0%
	อาหาร:กลุ่ม	Count	116	11	1	128
	ผลิตภัณฑ์จากสัตว์น้ำ	% within ประเภท อุตสาหกรรม	90.6%	8.6%	.8%	100.0%
Total		Count	533	64	3	600
		% within ประเภท อุตสาหกรรม	88.8%	10.7%	.5%	100.0%

กลุ่มอุตสาหกรรม \* แรงงาน Crosstabulation

			แรงงาน		Total
			ไม่ขาดแคลน	ขาดแคลนแรงงาน	
กลุ่มอุตสาหกรรม	รวมกลุ่มอุตสาหกรรมวิศว การ	Count	117	6	123
		% within กลุ่มอุตสาหกรรม	95.1%	4.9%	100.0%
		% of Total	19.5%	1.0%	20.5%
	รวมกลุ่มอุตสาหกรรมเบา	Count	115	3	118
		% within กลุ่มอุตสาหกรรม	97.5%	2.5%	100.0%
		% of Total	19.2%	.5%	19.7%
	รวมกลุ่มอุตสาหกรรมที่ใช้ ทรัพยากรธรรมชาติ	Count	347	12	359
		% within กลุ่มอุตสาหกรรม	96.7%	3.3%	100.0%
		% of Total	57.8%	2.0%	59.8%
Total	Count	579	21	600	
	% within กลุ่มอุตสาหกรรม	96.5%	3.5%	100.0%	
	% of Total	96.5%	3.5%	100.0%	

ประเภทอุตสาหกรรม \* แรงงาน Crosstabulation

			แรงงาน		Total
			ไม่ขาดแคลน	ขาดแคลนแรงงาน	
ประเภทอุตสาหกรรม	เครื่องจักร	Count	50	2	52
		% within ประเภท อุตสาหกรรม	96.2%	3.8%	100.0%
	เหล็กโลหะและผลิตภัณฑ์ ขั้นมูลฐาน	Count	36	0	36
		% within ประเภท อุตสาหกรรม	100.0%	.0%	100.0%
	การผลิตยานยนต์ รถพ่วง และรถกึ่งรถพ่วง	Count	15	1	16
		% within ประเภท อุตสาหกรรม	93.8%	6.3%	100.0%
การผลิตเครื่องจักรใช้ พลังงานไฟฟ้าและเครื่องมือ ไฟฟ้าฯ	Count	16	3	19	
	% within ประเภท อุตสาหกรรม	84.2%	15.8%	100.0%	
แร่โลหะ	Count	38	2	40	

	% within ประเภท อุตสาหกรรม	95.0%	5.0%	100.0%
เฟอร์นิเจอร์	Count	77	1	78
	% within ประเภท อุตสาหกรรม	98.7%	1.3%	100.0%
ยางและผลิตภัณฑ์จากยาง	Count	108	2	110
	% within ประเภท อุตสาหกรรม	98.2%	1.8%	100.0%
อาหาร:กลุ่มผลิตภัณฑ์จาก ธัญพืช แป้ง และอาหารสัตว์ สำเร็จรูป	Count	57	3	60
	% within ประเภท อุตสาหกรรม	95.0%	5.0%	100.0%
อาหาร:กลุ่มผลิตภัณฑ์จาก สัตว์น้ำ	Count	60	1	61
	% within ประเภท อุตสาหกรรม	98.4%	1.6%	100.0%
ผลิตภัณฑ์จากไม้	Count	122	6	128
	% within ประเภท อุตสาหกรรม	95.3%	4.7%	100.0%
Total	Count	579	21	600
	% within ประเภท อุตสาหกรรม	96.5%	3.5%	100.0%

กลุ่มอุตสาหกรรม \* การนำเข้า Crosstabulation

			การนำเข้า		Total
			มี	ไม่มี	
กลุ่มอุตสาหกรรม	รวมกลุ่มอุตสาหกรรมวิศวกร	Count	1	122	123
		% within กลุ่มอุตสาหกรรม	.8%	99.2%	100.0%
	รวมกลุ่มอุตสาหกรรมเบา	Count	0	118	118
		% within กลุ่มอุตสาหกรรม	.0%	100.0%	100.0%
	รวมกลุ่มอุตสาหกรรมที่ใช้ ทรัพยากรธรรมชาติ	Count	3	356	359
		% within กลุ่มอุตสาหกรรม	.8%	99.2%	100.0%
Total		Count	4	596	600
		% within กลุ่มอุตสาหกรรม	.7%	99.3%	100.0%

กลุ่มอุตสาหกรรม \* การส่งออก Crosstabulation

			การส่งออก		Total
			มี	ไม่มี	
กลุ่มอุตสาหกรรม	รวมกลุ่มอุตสาหกรรมวิศวกร	Count	1	122	123
		% within กลุ่มอุตสาหกรรม	.8%	99.2%	100.0%
	รวมกลุ่มอุตสาหกรรมเบา	Count	0	118	118
		% within กลุ่มอุตสาหกรรม	.0%	100.0%	100.0%
	รวมกลุ่มอุตสาหกรรมที่ใช้ ทรัพยากรธรรมชาติ	Count	4	355	359
		% within กลุ่มอุตสาหกรรม	1.1%	98.9%	100.0%
Total		Count	5	595	600
		% within กลุ่มอุตสาหกรรม	.8%	99.2%	100.0%

ประเภทอุตสาหกรรม \* การนำเข้า Crosstabulation

			การนำเข้า		Total
			มี	ไม่มี	
ประเภทอุตสาหกรรม	เครื่องจักร	Count	1	51	52
		% within ประเภท อุตสาหกรรม	1.9%	98.1%	100.0%
	เหล็กโลหะและผลิตภัณฑ์ขึ้น มูลฐาน	Count	0	36	36
		% within ประเภท อุตสาหกรรม	.0%	100.0%	100.0%
	การผลิตยานยนต์ รถพ่วงและ รถกึ่งรถพ่วง	Count	0	16	16
		% within ประเภท อุตสาหกรรม	.0%	100.0%	100.0%
	การผลิตเครื่องจักรใช้พลังงาน ไฟฟ้าและเครื่องมือไฟฟ้าฯ	Count	0	19	19
		% within ประเภท อุตสาหกรรม	.0%	100.0%	100.0%
	แร่โลหะ	Count	0	40	40
		% within ประเภท อุตสาหกรรม	.0%	100.0%	100.0%
	เฟอร์นิเจอร์	Count	0	78	78
		% within ประเภท อุตสาหกรรม	.0%	100.0%	100.0%
	ยางและผลิตภัณฑ์จากยาง	Count	1	109	110



	% within ประเภท อุตสาหกรรม	.9%	99.1%	100.0%
อาหาร:กลุ่มผลิตภัณฑ์จาก ธัญพืช แป้ง และอาหารสัตว์ สำเร็จรูป	Count % within ประเภท อุตสาหกรรม	0 .0%	60 100.0%	60 100.0%
อาหาร:กลุ่มผลิตภัณฑ์จากสัตว์ น้ำ	Count % within ประเภท อุตสาหกรรม	1 1.6%	60 98.4%	61 100.0%
ผลิตภัณฑ์จากไม้	Count % within ประเภท อุตสาหกรรม	1 .8%	127 99.2%	128 100.0%
Total	Count % within ประเภท อุตสาหกรรม	4 .7%	596 99.3%	600 100.0%

ประเภทอุตสาหกรรม \* การส่งออก Crosstabulation

		การส่งออก		Total	
		มี	ไม่มี		
ประเภทอุตสาหกรรม	เครื่องจักร	Count	1	51	52
		% within ประเภท อุตสาหกรรม	1.9%	98.1%	100.0%
เหล็กโลหะและผลิตภัณฑ์ขึ้น มูลฐาน	Count	0	36	36	
	% within ประเภท อุตสาหกรรม	.0%	100.0%	100.0%	
การผลิตยานยนต์ รถพ่วงและ รถกึ่งรถพ่วง	Count	0	16	16	
	% within ประเภท อุตสาหกรรม	.0%	100.0%	100.0%	
การผลิตเครื่องจักรใช้พลังงาน ไฟฟ้าและเครื่องมือไฟฟ้า	Count	0	19	19	
	% within ประเภท อุตสาหกรรม	.0%	100.0%	100.0%	
แร่โลหะ	Count	0	40	40	
	% within ประเภท อุตสาหกรรม	.0%	100.0%	100.0%	
เฟอร์นิเจอร์	Count	0	78	78	
	% within ประเภท อุตสาหกรรม	.0%	100.0%	100.0%	

ยางและผลิตภัณฑ์จากยาง	Count	2	108	110
	% within ประเภท	1.8%	98.2%	100.0%
	อุตสาหกรรม			
อาหาร:กลุ่มผลิตภัณฑ์จาก ธัญพืช แป้ง และอาหารสัตว์ สำเร็จรูป	Count	0	60	60
	% within ประเภท	.0%	100.0%	100.0%
	อุตสาหกรรม			
อาหาร:กลุ่มผลิตภัณฑ์จากสัตว์ น้ำ	Count	1	60	61
	% within ประเภท	1.6%	98.4%	100.0%
	อุตสาหกรรม			
ผลิตภัณฑ์จากไม้	Count	1	127	128
	% within ประเภท	.8%	99.2%	100.0%
	อุตสาหกรรม			
Total	Count	5	595	600
	% within ประเภท	.8%	99.2%	100.0%
	อุตสาหกรรม			

ดัชนีความเชื่อมั่นภาคการผลิต ดัชนีความเชื่อมั่นภาคการผลิต 3 เดือนข้างหน้า \* กลุ่มอุตสาหกรรม

กลุ่มอุตสาหกรรม		ดัชนีความเชื่อมั่นภาคการผลิต	ดัชนีความเชื่อมั่นภาคการผลิต 3 เดือนข้างหน้า
รวมกลุ่มอุตสาหกรรมวิศวกร	Mean	.4007	.5617
	N	123	123
	Std. Deviation	.16655	.19780
รวมกลุ่มอุตสาหกรรมเบา	Mean	.4370	.5272
	N	118	118
	Std. Deviation	.16995	.20943
รวมกลุ่มอุตสาหกรรมที่ใช้ ทรัพยากรธรรมชาติ	Mean	.4064	.5499
	N	359	359
	Std. Deviation	.18675	.22017
Total	Mean	.4112	.5479
	N	600	600
	Std. Deviation	.17973	.21362

ดัชนีความเชื่อมั่นภาคการผลิต ดัชนีความเชื่อมั่นภาคการผลิต 3 เดือนข้างหน้า \* ประเภทอุตสาหกรรม

ประเภทอุตสาหกรรม		ดัชนีความเชื่อมั่นภาคการผลิต	ดัชนีความเชื่อมั่นภาคการผลิต 3 เดือนข้างหน้า
เครื่องจักร	Mean	.3448	.5288
	N	52	52
	Std. Deviation	.13911	.21696
เหล็กโลหะและผลิตภัณฑ์ขั้นมูลฐาน	Mean	.4286	.5397
	N	36	36
	Std. Deviation	.14787	.18025
การผลิตยานยนต์ รถพ่วงและรถกึ่ง รถพ่วง	Mean	.4375	.6890
	N	16	16
	Std. Deviation	.22265	.10979
การผลิตเครื่องจักรใช้พลังงานไฟฟ้า และเครื่องมือไฟฟ้า	Mean	.4699	.5865
	N	19	19
	Std. Deviation	.18026	.19860
แร่โลหะ	Mean	.4839	.6232
	N	40	40
	Std. Deviation	.18689	.20587
เฟอร์นิเจอร์	Mean	.4130	.4780
	N	78	78
	Std. Deviation	.15643	.19479
ยางและผลิตภัณฑ์จากยาง	Mean	.3974	.5364
	N	110	110
	Std. Deviation	.17077	.20336
อาหาร:กลุ่มผลิตภัณฑ์จากธัญพืช แป้ง และอาหารสัตว์สำเร็จรูป	Mean	.4238	.5512
	N	60	60
	Std. Deviation	.20025	.19555
อาหาร:กลุ่มผลิตภัณฑ์จากสัตว์น้ำ	Mean	.4637	.5562
	N	61	61
	Std. Deviation	.18471	.21591
ผลิตภัณฑ์จากไม้	Mean	.3786	.5580
	N	128	128
	Std. Deviation	.18963	.24723
Total	Mean	.4112	.5479
	N	600	600
	Std. Deviation	.17973	.21362

ดัชนีความเชื่อมั่นภาคการผลิต ดัชนีความเชื่อมั่นภาคการผลิต 3 เดือนข้างหน้า \* สาขาอุตสาหกรรม

สาขาอุตสาหกรรม		ดัชนีความเชื่อมั่นภาคการผลิต	ดัชนีความเชื่อมั่นภาคการผลิต 3 เดือนข้างหน้า
เครื่องยนต์และเครื่องกังหัน	Mean	.3433	.4700
	N	31	31
	Std. Deviation	.13225	.18514
เครื่องสูบเครื่องอัด	Mean	.3442	.6429
	N	11	11
	Std. Deviation	.16848	.25355
เครื่องจักรที่ใช้ในการเกษตร	Mean	.3500	.5857
	N	10	10
	Std. Deviation	.14066	.22284
การผลิตเหล็กกล้าขั้นมูลฐาน	Mean	.4286	.5119
	N	6	6
	Std. Deviation	.18070	.24502
ผลิตภัณฑ์ที่มีโครงสร้างเป็นโลหะ	Mean	.4286	.5476
	N	9	9
	Std. Deviation	.14725	.18211
ที่เก็บน้ำและภาชนะบรรจุน้ำขนาดใหญ่	Mean	.3857	.4714
	N	5	5
	Std. Deviation	.11952	.17202
การผลิตผลิตภัณฑ์โลหะโดยวิธีการตีการอัด การตอกพิมพ์ การรีดแล	Mean	.3286	.5714
	N	5	5
	Std. Deviation	.17202	.22588
การบริการตกแต่ง เคลือบโลหะและบริการที่เกี่ยวข้องกัน	Mean	.4935	.5649
	N	11	11
	Std. Deviation	.12145	.14447
การผลิตผลิตภัณฑ์เซรามิกทนไฟ	Mean	.5119	.5913
	N	18	18
	Std. Deviation	.21672	.18302
การผลิตปูนขาวและปูนปลาสเตอร์	Mean	.5071	.6500
	N	10	10
	Std. Deviation	.17960	.17317
การผลิตคอนกรีต	Mean	.4464	.6429
	N	4	4
	Std. Deviation	.06839	.22588
การตัดแต่ง การขึ้นรูปและการตัดแต่ง	Mean	.4107	.6518

หินสำเร็จ	N	8	8
	Std. Deviation	.16533	.29926
การผลิตเครื่องเรือน	Mean	.4130	.4780
	N	78	78
	Std. Deviation	.15643	.19479
การผลิตยานยนต์ยนต์และเครื่องยนต์	Mean	.4000	.7000
	N	5	5
	Std. Deviation	.18626	.15485
การผลิตตัวถังยานยนต์	Mean	.4545	.6840
	N	11	11
	Std. Deviation	.24385	.09165
การผลิตขางนอก ขางใน	Mean	.3664	.5092
	N	31	31
	Std. Deviation	.17471	.22493
การผลิตขางแผ่นและขางก้อน	Mean	.4039	.5074
	N	29	29
	Std. Deviation	.16117	.19313
การผลิตบรรจุภัณฑ์พลาสติก	Mean	.4107	.5607
	N	20	20
	Std. Deviation	.19093	.19838
การผลิตผลิตภัณฑ์ไฟเบอร์กลาส	Mean	.4143	.5762
	N	30	30
	Std. Deviation	.16609	.19397
การผลิตผลิตภัณฑ์อื่นๆจากัญพีช	Mean	.4951	.5665
	N	29	29
	Std. Deviation	.18304	.15383
การผลิตอาหารสัตว์สำเร็จรูป	Mean	.3571	.5369
	N	31	31
	Std. Deviation	.19518	.22952
การแปรรูปและการเก็บถนอมสัตว์น้ำ	Mean	.4637	.5562
	N	61	61
	Std. Deviation	.18471	.21591
การผลิตมอเตอร์ไฟฟ้า เครื่องกำเนิดไฟฟ้าและหม้อแปลงไฟฟ้า	Mean	.4554	.6071
	N	8	8
	Std. Deviation	.17883	.21258
การผลิตหลอดไฟฟ้า และเครื่องอุปกรณ์สำหรับให้แสงสว่าง	Mean	.4805	.5714
	N	11	11

	Std. Deviation	.18923	.19691
การเลื่อยไม้และใส่ไม้	Mean	.3941	.5853
	N	51	51
	Std. Deviation	.20677	.23649
การผลิตแผ่นไม้บาง แผ่นไม้อัด ไม้ ประสาน แผ่นขึ้นไม้อัด	Mean	.3631	.5357
	N	24	24
	Std. Deviation	.17986	.28023
การผลิตเครื่องมือที่ใช้ในการก่อสร้าง และประกอบอาคาร	Mean	.3656	.5255
	N	42	42
	Std. Deviation	.18070	.25233
การผลิตวัสดุตกแต่งสถาน	Mean	.3896	.6039
	N	11	11
	Std. Deviation	.17890	.20791
Total	Mean	.4112	.5479
	N	600	600
	Std. Deviation	.17973	.21362

**Descriptive Statistics**

	N	Minimum	Maximum	Mean	Std. Deviation
เปรียบเทียบปัจจุบันกับเดือนที่ผ่านมา/ขอรับคำสั่งซื้อโดยรวม (ขอดส่งสินค้า)	599	.00	1.00	.4257	.27262
เปรียบเทียบปัจจุบันกับเดือนที่ผ่านมา/ขอรับคำสั่งซื้อในประเทศ (ถ้ามี)	599	.00	1.00	.4290	.27655
เปรียบเทียบปัจจุบันกับเดือนที่ผ่านมา/ขอรับคำสั่งซื้อต่างประเทศ(ถ้ามี)	3	.00	1.00	.5000	.50000
ปริมาณการผลิต	600	.00	1.00	.5092	.32610
สินค้าคงคลัง	600	.00	1.00	.5075	.32486
ต้นทุนการประกอบการ	600	.00	1.00	.1758	.27470
กำไรสุทธิ	600	.00	1.00	.3492	.39424
การจ้างงาน	600	.00	1.00	.4825	.26657
คาดการณ์ 3 เดือนข้างหน้า/ขอรับคำสั่งซื้อโดยรวม	600	.00	1.00	.6000	.29036
คาดการณ์ 3 เดือนข้างหน้า/ขอรับคำสั่งซื้อในประเทศ (ถ้ามี)	599	.00	1.00	.6035	.29227
คาดการณ์ 3 เดือนข้างหน้า/ขอรับคำสั่งซื้อต่างประเทศ(ถ้ามี)	2	.00	1.00	.5000	.70711
ปริมาณการผลิต	600	.00	1.00	.6500	.32815
สินค้าคงคลัง	600	.00	1.00	.6108	.34881
ต้นทุนการประกอบการ	600	.00	1.00	.2258	.31424
กำไรสุทธิ	600	.00	1.00	.5417	.42650
การจ้างงาน	598	.00	1.00	.6028	.28918
Valid N (listwise)	1				

ประเภทอุตสาหกรรม		เปรียบเทียบปัจจุบันกับเดือน ที่ผ่านมา/ขอรับคำสั่งซื้อ โดยรวม (ยอดส่งสินค้า)	เปรียบเทียบปัจจุบันกับ เดือนที่ผ่านมา/ขอรับคำ สั่งซื้อในประเทศ (ถ้ามี)	เปรียบเทียบปัจจุบันกับเดือน ที่ผ่านมา/ขอรับคำสั่งซื้อ ต่างประเทศ(ถ้ามี)	ปริมาณการผลิต	สินค้าคงคลัง	ต้นทุนการ ประกอบการ	กำไรสุทธิ
เครื่องจักร	Mean	.3558	.3725	.0000	.4135	.4038	.1923	.1923
	N	52	51	1	52	52	52	52
	Std. Deviation	.24924	.24173	.	.27513	.28073	.28274	.33068
เหล็กโลหะและผลิตภัณฑ์ขั้น มูลฐาน	Mean	.4306	.4167		.4583	.4861	.2361	.3889
	N	36	36		36	36	36	36
	Std. Deviation	.24357	.25355		.25000	.25315	.27995	.38006
การผลิตยานยนต์ รถพ่วงและ รถกึ่งรถพ่วง	Mean	.4062	.4375		.5625	.6563	.1250	.4375
	N	16	16		16	16	16	16
	Std. Deviation	.37500	.35940		.40311	.39660	.28868	.44253
การผลิตเครื่องจักรใช้พลังงาน ไฟฟ้าและเครื่องมือไฟฟ้า	Mean	.6053	.5789		.5263	.6053	.1053	.3947
	N	19	19		19	19	19	19
	Std. Deviation	.20943	.18732		.42406	.35664	.20943	.39366
แร่โลหะ	Mean	.5625	.5750		.5750	.5625	.2125	.4250
	N	40	40		40	40	40	40
	Std. Deviation	.32399	.33108		.31112	.34320	.25032	.40112
เฟอร์นิเจอร์	Mean	.4359	.4359		.4679	.4551	.1859	.3846
	N	78	78		78	78	78	78
	Std. Deviation	.18654	.20320		.30515	.28130	.29176	.40229
ยางและผลิตภัณฑ์จากยาง	Mean	.3955	.4000		.4273	.4591	.1818	.4136
	N	110	110		110	110	110	110
	Std. Deviation	.24509	.24231		.29395	.27203	.29310	.39410



อาหาร:กลุ่มผลิตภัณฑ์จาก ธัญพืช แป้ง และอาหารสัตว์ สำเร็จรูป	Mean	.4333	.4417		.6083	.6417	.1083	.2667
	N	60	60		60	60	60	60
	Std. Deviation	.31173	.30659		.36928	.40224	.24515	.38474
อาหาร:กลุ่มผลิตภัณฑ์จากสัตว์ น้ำ	Mean	.5083	.5328	1.0000	.5902	.5984	.1639	.3852
	N	60	61	1	61	61	61	61
	Std. Deviation	.28362	.30095	.	.30968	.32685	.23667	.41224
ผลิตภัณฑ์จากไม้	Mean	.3633	.3516	.5000	.5430	.4727	.1836	.3047
	N	128	128	1	128	128	128	128
	Std. Deviation	.27860	.28312	.	.34383	.33384	.28665	.38798
Total	Mean	.4257	.4290	.5000	.5092	.5075	.1758	.3492
	N	599	599	3	600	600	600	600
	Std. Deviation	.27262	.27655	.50000	.32610	.32486	.27470	.39424

ประเภทอุตสาหกรรม		คาดการณ์ 3 เดือนข้างหน้า/ ขอรับคำสั่งซื้อโดยรวม	คาดการณ์ 3 เดือน ข้างหน้า/ขอรับคำสั่งซื้อ ในประเทศ (ถ้ามี)	คาดการณ์ 3 เดือนข้างหน้า/ ขอรับคำสั่งซื้อต่างประเทศ (ถ้ามี)	ปริมาณการผลิต	สินค้าคงคลัง	ต้นทุนการ ประกอบการ	กำไรสุทธิ
เครื่องจักร	Mean	.5865	.5980	.0000	.6058	.5288	.2596	.4712
	N	52	51	1	52	52	52	52
	Std. Deviation	.27513	.26495	.	.33338	.36264	.32070	.43627
เหล็กโลหะและผลิตภัณฑ์ขั้นมูล ฐาน	Mean	.5972	.5972		.5972	.5417	.2917	.5694
	N	36	36		36	36	36	36
	Std. Deviation	.23359	.23359		.26239	.32459	.30178	.41667
การผลิตยานยนต์ รถพ่วงและรถ กึ่งรถพ่วง	Mean	.7813	.7500		.8750	.7188	.1250	.8750
	N	16	16		16	16	16	16
	Std. Deviation	.31458	.31623		.28868	.25617	.28868	.22361

การผลิตเครื่องจักรใช้พลังงานไฟฟ้าและเครื่องมือไฟฟ้า	Mean	.6842	.6842		.6579	.7368	.2368	.5526
	N	19	19		19	19	19	19
	Std. Deviation	.24780	.24780		.37463	.25649	.34835	.36873
แร่โลหะ	Mean	.7250	.7250		.7125	.6750	.3750	.5500
	N	40	40		40	40	40	40
	Std. Deviation	.29850	.29850		.29716	.34991	.37124	.42062
เฟอร์นิเจอร์	Mean	.5064	.5064		.5449	.5064	.1923	.5064
	N	78	78		78	78	78	78
	Std. Deviation	.20534	.22059		.32420	.30678	.28182	.41477
ยางและผลิตภัณฑ์จากยาง	Mean	.5682	.5727		.6091	.5773	.2364	.5818
	N	110	110		110	110	110	110
	Std. Deviation	.28314	.27790		.32042	.31902	.30821	.40934
อาหาร:กลุ่มผลิตภัณฑ์จากธัญพืชแป้ง และอาหารสัตว์สำเร็จรูป	Mean	.6167	.6000		.7250	.7167	.1750	.4333
	N	60	60		60	60	60	60
	Std. Deviation	.32373	.32935		.32449	.38363	.30288	.43634
อาหาร:กลุ่มผลิตภัณฑ์จากสัตว์น้ำ	Mean	.6230	.6230		.6967	.7049	.1639	.5410
	N	61	61		61	61	61	61
	Std. Deviation	.33734	.33734		.31988	.33388	.28462	.45912
ผลิตภัณฑ์จากไม้	Mean	.5977	.6172	1.0000	.6758	.6094	.2227	.5547
	N	128	128	1	128	128	128	128
	Std. Deviation	.30130	.31048	.	.34131	.38134	.32488	.44027
Total	Mean	.6000	.6035	.5000	.6500	.6108	.2258	.5417
	N	600	599	2	600	600	600	600
	Std. Deviation	.29036	.29227	.70711	.32815	.34881	.31424	.42650

	N	Minimum	Maximum	Mean	Std. Deviation
ภาวะเศรษฐกิจของประเทศโดยรวม	600	.00	1.00	.5283	.35389
ภาพรวมของธุรกิจท่าน	600	.00	1.00	.5175	.33833
ภาวะเศรษฐกิจของประเทศโดยรวม (3 เดือน)	599	.00	1.00	.6110	.36316
ภาพรวมของธุรกิจท่าน (3 เดือน)	599	.00	1.00	.5902	.35563
Valid N (listwise)	599				

	N	Minimum	Maximum	Mean	Std. Deviation
ยอดขายในประเทศ(ถ้ามี)	600	.00	1.00	.4217	.28254
ยอดขายต่างประเทศ(ถ้ามี)	4	.50	1.00	.6250	.25000
ยอดขายในประเทศ (3 เดือน)	600	.00	1.00	.5933	.30514
ยอดขายต่างประเทศ (3 เดือน)	4	.50	1.00	.6250	.25000
Valid N (listwise)	4				

ประเภทอุตสาหกรรม		ยอดขายในประเทศ(ถ้ามี)	ยอดขายต่างประเทศ(ถ้ามี)	ยอดขายในประเทศ(ถ้ามี)	ยอดขายต่างประเทศ(ถ้ามี)
เครื่องจักร	Mean	.3846		.6058	
	N	52		52	
	Std. Deviation	.27324		.28589	
การผลิตโลหะขั้นมูลฐาน	Mean	.3889		.5278	
	N	36		36	
	Std. Deviation	.27021		.31497	
แร่โลหะ	Mean	.5250		.6625	
	N	40		40	
	Std. Deviation	.33874		.34692	
เฟอร์นิเจอร์	Mean	.4487		.5064	
	N	78		78	
	Std. Deviation	.20686		.20534	
การผลิตยานยนต์ รถพ่วงและรถกึ่งรถพ่วง	Mean	.3750		.7500	
	N	16		16	
	Std. Deviation	.38730		.31623	
ยางและผลิตภัณฑ์จากยาง	Mean	.4091	.5000	.5864	.5000
	N	110	2	110	2
	Std. Deviation	.25506	.00000	.28622	.00000
อาหาร:กลุ่มผลิตภัณฑ์จากข้าวพืช แป้ง และอาหารสัตว์	Mean	.4417		.5917	
	N	60		60	

สำเร็จรูป	Std. Deviation	.30659		.32536	
อาหาร:กลุ่มผลิตภัณฑ์จากสัตว์ น้ำ	Mean	.4754	1.0000	.5574	1.0000
	N	61	1	61	1
	Std. Deviation	.30858	.	.36627	.
การผลิตเครื่องจักรใช้พลังงาน ไฟฟ้าและเครื่องมือไฟฟ้า	Mean	.5526		.6316	
	N	19		19	
	Std. Deviation	.28357		.28098	
ผลิตภัณฑ์จากไม้	Mean	.3594	.5000	.6367	.5000
	N	128	1	128	1
	Std. Deviation	.28017	.	.31193	.
Total	Mean	.4217	.6250	.5933	.6250
	N	600	4	600	4
	Std. Deviation	.28254	.25000	.30514	.25000

	N	Minimum	Maximum	Mean	Std. Deviation
ปัจจุบัน/ระดับราคาน้ำมันและค่าขนส่ง	600	.00	3.00	2.4067	.80147
ปัจจุบัน/ราคาต้นทุนสินค้า/ค่าแรงงาน	600	.00	3.00	2.3267	.76873
ปัจจุบัน/อัตราแลกเปลี่ยน	600	.00	3.00	.4733	.78548
ปัจจุบัน/อัตราดอกเบี้ยเงินกู้	600	.00	3.00	.7633	1.04041
ปัจจุบัน/สถานะเศรษฐกิจโลก	600	.00	3.00	1.6467	1.10628
ปัจจุบัน/ภาวะเศรษฐกิจในประเทศและอำนาจซื้อของประชาชน	600	.00	3.00	1.7800	1.04247
ปัจจุบัน/การหดตัวของความต้องการสินค้าและบริการ	600	.00	3.00	2.1017	.85589
ปัจจุบัน/การแข่งขันในตลาด	600	.00	3.00	2.5233	.67346
ปัจจุบัน/คุณภาพของบริการสาธารณูปโภค	600	.00	3.00	2.0117	.90530
ปัจจุบัน/สถานการณ์ทางการเมืองที่มีต่อกิจการ	600	.00	3.00	1.2767	1.01744
ปัจจุบัน/มาตรการในด้านต่างๆของรัฐบาลต่อกิจการ	600	.00	3.00	1.0867	.92588
3 เดือนข้างหน้า/ระดับราคาน้ำมันและค่าขนส่ง	598	.00	3.00	2.3779	.82729
3 เดือนข้างหน้า/ราคาต้นทุนสินค้า/ค่าแรงงาน	599	.00	3.00	2.3139	.78765
3 เดือนข้างหน้า/อัตราแลกเปลี่ยน	599	.00	3.00	.5042	.80315
3 เดือนข้างหน้า/อัตราดอกเบี้ยเงินกู้	599	.00	3.00	.7880	1.05538
3 เดือนข้างหน้า/สถานะเศรษฐกิจโลก	599	.00	3.00	1.6694	1.11433
3 เดือนข้างหน้า/ภาวะเศรษฐกิจในประเทศและอำนาจซื้อของประชาชน	599	.00	3.00	1.8063	1.05812
3 เดือนข้างหน้า/การหดตัวของความต้องการสินค้าและบริการ	599	.00	3.00	2.0835	.86731
3 เดือนข้างหน้า/การแข่งขันในตลาด	599	.00	3.00	2.4708	.74425
3 เดือนข้างหน้า/คุณภาพของบริการสาธารณูปโภค	599	.00	3.00	2.0033	.90335
3 เดือนข้างหน้า/สถานการณ์ทางการเมืองที่มีต่อกิจการ	599	.00	3.00	1.2721	1.03018
3 เดือนข้างหน้า/มาตรการในด้านต่างๆของรัฐบาลต่อกิจการ	599	.00	3.00	1.0484	.91403

	N	Minimum	Maximum	Mean	Std. Deviation
ปัจจุบัน/ระดับราคาน้ำมันและค่าขนส่ง	600	.00	3.00	2.4067	.80147
ปัจจุบัน/ราคาต้นทุนสินค้า/ค่าแรงงาน	600	.00	3.00	2.3267	.76873
ปัจจุบัน/อัตราแลกเปลี่ยน	600	.00	3.00	.4733	.78548
ปัจจุบัน/อัตราดอกเบี้ยเงินกู้	600	.00	3.00	.7633	1.04041
ปัจจุบัน/สถานะเศรษฐกิจโลก	600	.00	3.00	1.6467	1.10628
ปัจจุบัน/ภาวะเศรษฐกิจในประเทศและอำนาจซื้อของประชาชน	600	.00	3.00	1.7800	1.04247
ปัจจุบัน/การหดตัวของความต้องการสินค้าและบริการ	600	.00	3.00	2.1017	.85589
ปัจจุบัน/การแข่งขันในตลาด	600	.00	3.00	2.5233	.67346
ปัจจุบัน/คุณภาพของบริการสาธารณสุขโลก	600	.00	3.00	2.0117	.90530
ปัจจุบัน/สถานการณ์ทางการเมืองที่มีต่อกิจการ	600	.00	3.00	1.2767	1.01744
ปัจจุบัน/มาตรการในด้านต่างๆของรัฐบาลต่อกิจการ	600	.00	3.00	1.0867	.92588
3 เดือนข้างหน้า/ระดับราคาน้ำมันและค่าขนส่ง	598	.00	3.00	2.3779	.82729
3 เดือนข้างหน้า/ราคาต้นทุนสินค้า/ค่าแรงงาน	599	.00	3.00	2.3139	.78765
3 เดือนข้างหน้า/อัตราแลกเปลี่ยน	599	.00	3.00	.5042	.80315
3 เดือนข้างหน้า/อัตราดอกเบี้ยเงินกู้	599	.00	3.00	.7880	1.05538
3 เดือนข้างหน้า/สถานะเศรษฐกิจโลก	599	.00	3.00	1.6694	1.11433
3 เดือนข้างหน้า/ภาวะเศรษฐกิจในประเทศและอำนาจซื้อของประชาชน	599	.00	3.00	1.8063	1.05812
3 เดือนข้างหน้า/การหดตัวของความต้องการสินค้าและบริการ	599	.00	3.00	2.0835	.86731
3 เดือนข้างหน้า/การแข่งขันในตลาด	599	.00	3.00	2.4708	.74425
3 เดือนข้างหน้า/คุณภาพของบริการสาธารณสุขโลก	599	.00	3.00	2.0033	.90335
3 เดือนข้างหน้า/สถานการณ์ทางการเมืองที่มีต่อกิจการ	599	.00	3.00	1.2721	1.03018
3 เดือนข้างหน้า/มาตรการในด้านต่างๆของรัฐบาลต่อกิจการ	599	.00	3.00	1.0484	.91403
Valid N (listwise)	598				