



รายงาน

ดัชนีความเชื่อมั่นผู้ประกอบการภาคการผลิตของ SMEs รายไตรมาส  
ไตรมาสที่ 3/2555

โดย

มหาวิทยาลัยสงขลานครินทร์

เสนอ

สำนักงานส่งเสริมวิสาหกิจขนาดกลางและขนาดย่อม (สสว.)



## รายงาน

ดัชนีความเชื่อมั่นผู้ประกอบการภาคการผลิตของ SMEs รายไตรมาส  
ไตรมาสที่ 3/2555

## ดำเนินการโดย

รองศาสตราจารย์สมแก้ว

ผู้ช่วยศาสตราจารย์เสาวณี

ผู้ช่วยศาสตราจารย์ยุพาวดี

อาจารย์สิทธิชัย

รุ่งเลิศเกรียงไกร

จุฬิรัชนีกร

สมบุญณกุล

ศุภผล

มหาวิทยาลัยสงขลานครินทร์

เสนอ

สำนักงานส่งเสริมวิสาหกิจขนาดกลางและขนาดย่อม (สสว.)

## สารบัญ

เรื่อง	หน้า
1. บทสรุปผู้บริหาร	1
2. ข้อย่อ	3
3. สถานการณ์ทั่วไปของวิสาหกิจขนาดกลางและขนาดย่อมภูมิภาคภาคใต้ ในไตรมาสที่ 3/2555	5
3.1 รูปแบบของธุรกิจ SMEs	5
3.2 ทุนจดทะเบียน	9
3.3 จำนวนแรงงาน	12
3.4 การนำเข้า-ส่งออก	18
4. ดัชนีความเชื่อมั่นภาคการผลิตของวิสาหกิจขนาดกลางและขนาดย่อม แยกตามสาขาอุตสาหกรรมในภูมิภาคภาคใต้ไตรมาสที่ 3/2555	20
5. ดัชนีความเชื่อมั่นภาคการผลิตของวิสาหกิจขนาดกลางและขนาดย่อมแยกตาม องค์ประกอบของปัจจัยกำหนดค่าดัชนีภาคการผลิตของ SMEs ไตรมาสที่ 3/2555	24
6. ดัชนีความเชื่อมั่นภาคการผลิตต่อภาวะเศรษฐกิจประเทศและธุรกิจตนเองของ วิสาหกิจขนาดกลางและขนาดย่อมในไตรมาสที่ 3/2555	33
7. ดัชนีความเชื่อมั่นภาคการผลิตของวิสาหกิจขนาดกลางและขนาดย่อมจำแนกตาม การส่งออก	34
8. องค์ประกอบที่ส่งผลกระทบต่อการดำเนินงานของกิจการในภาคการผลิตของ วิสาหกิจขนาดกลางและขนาดย่อมภูมิภาคภาคใต้ประจำไตรมาสที่ 3/2555	39
ภาคผนวก	41

## สารบัญตาราง

ตาราง	หน้า
ตารางที่ 1 แสดงจังหวัดที่เก็บข้อมูล จำแนกตามประเภทอุตสาหกรรม	4
ตารางที่ 2 แสดงรูปแบบธุรกิจ จำแนกตามประเภทอุตสาหกรรม	6
ตารางที่ 3 แสดงทุนจดทะเบียนจำแนกตามประเภทอุตสาหกรรม	10
ตารางที่ 4 แสดงแรงงานแยกประเภทตามอุตสาหกรรม	14
ตารางที่ 5 แสดงกำลังแรงงานจำแนกตามประเภทอุตสาหกรรม	17
ตารางที่ 6 แสดงการขนส่งสินค้าจำแนกตามประเภทอุตสาหกรรม	19
ตารางที่ 7 ดัชนีความเชื่อมั่นภาคการผลิตของวิสาหกิจขนาดกลางและขนาดย่อม แยกตามสาขาอุตสาหกรรมจำแนกเป็น ไตรมาสที่ 2/2555 ไตรมาสที่ 3/2555 และการคาดการณ์ 3 เดือนข้างหน้า	21
ตารางที่ 8 ดัชนีความเชื่อมั่นภาคการผลิตของวิสาหกิจขนาดกลางและขนาดย่อม แยกตามองค์ประกอบของปัจจัยกำหนดค่าดัชนีภาคการผลิต ทั้ง 6 องค์ประกอบ	24
ตารางที่ 9 ดัชนีความเชื่อมั่นภาคการผลิตของวิสาหกิจขนาดกลางและขนาดย่อม แยกตามกลุ่มอุตสาหกรรมวิศวกรจำแนกเป็น ไตรมาสที่ 2/2555 ไตรมาสที่ 3/2555 และการคาดการณ์ 3 เดือนข้างหน้า	26
ตารางที่ 10 ดัชนีความเชื่อมั่นภาคการผลิตของวิสาหกิจขนาดกลางและขนาดย่อม แยกตามกลุ่มอุตสาหกรรมเบา จำแนกเป็น ไตรมาสที่ 2/2555 ไตรมาสที่ 3/2555 และคาดการณ์ 3 เดือนข้างหน้า	39
ตารางที่ 11 ดัชนีความเชื่อมั่นภาคการผลิตของวิสาหกิจขนาดกลางและขนาดย่อม แยกตามกลุ่มอุตสาหกรรมใช้ทรัพยากรธรรมชาติ จำแนกเป็น ไตรมาสที่ 2/2555 ไตรมาสที่ 3/2555 และคาดการณ์ 3 เดือนข้างหน้า	30
ตารางที่ 12 ดัชนีความเชื่อมั่นภาคการผลิตของผู้ประกอบการ SMEs ในภูมิภาค ภาคใต้ต่อภาวะเศรษฐกิจประเทศและธุรกิจตนเองในไตรมาสที่ 3/2555	33
ตารางที่ 13 ดัชนีความเชื่อมั่นภาคการผลิตของวิสาหกิจขนาดกลางและขนาดย่อม จำแนกตามร้อยละของการส่งออกต่อยอดขายไตรมาสที่ 2/2555 เปรียบเทียบกับไตรมาสที่ 3/2555 และการคาดการณ์ 3 เดือนข้างหน้า	34

ตารางที่ 14	ดัชนีความเชื่อมั่นภาคการผลิตของ SMEs จำแนกตามร้อยละของการส่งออกต่อยอดขายแยกตามสาขาที่จำหน่ายภายในประเทศ เปรียบเทียบ ไตรมาสที่ 2/2555 ไตรมาสที่ 3/2555 และการคาดการณ์ 3 เดือนข้างหน้า	36
ตารางที่ 15	ดัชนีความเชื่อมั่นภาคการผลิตของ SMEs จำแนกตามร้อยละของการส่งออกต่อยอดขายแยกตามสาขาที่มีการส่งออก เปรียบเทียบ ไตรมาสที่ 2/2555 ไตรมาสที่ 3/2555 และการคาดการณ์ 3 เดือนข้างหน้า	38
ตารางที่ 16	องค์ประกอบที่ส่งผลต่อการดำเนินงานของกิจการในภาคการผลิตของวิสาหกิจขนาดกลางและขนาดย่อมภูมิภาคภาคใต้ เปรียบเทียบ ไตรมาสที่ 2/2555 ไตรมาสที่ 3/2555 และการคาดการณ์ 3 เดือนข้างหน้า	39

## สารบัญภาพ

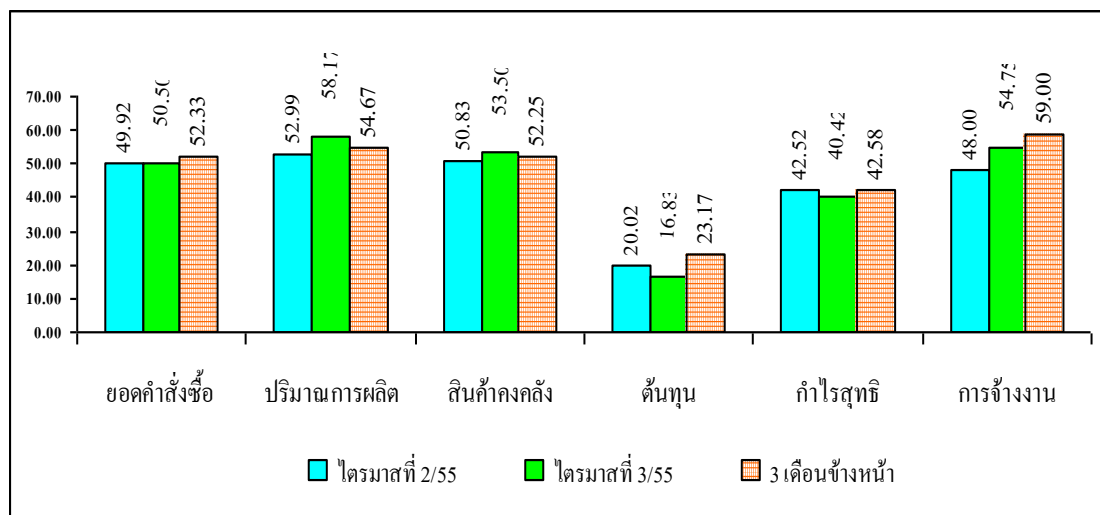
ภาพ	หน้า	
ภาพที่ 1	ดัชนีความเชื่อมั่นภาคการผลิตของวิสาหกิจขนาดกลางและขนาดย่อม ภูมิภาคภาคใต้ในไตรมาสที่ 3/2555 จำแนกตามองค์ประกอบของดัชนี ความเชื่อมั่น	1
ภาพที่ 2	ดัชนีความเชื่อมั่นภาคการผลิตของวิสาหกิจขนาดกลางและขนาดย่อม จำแนกตามสาขาอุตสาหกรรม	2
ภาพที่ 3	รูปแบบธุรกิจจำแนกตามสาขาอุตสาหกรรม	5
ภาพที่ 4	ทุนจดทะเบียนจำแนกตามสาขาอุตสาหกรรม	9
ภาพที่ 5	จำนวนแรงงานแยกตามสาขาอุตสาหกรรม	13
ภาพที่ 6	การขาดแคลนแรงงานแยกตามประเภทอุตสาหกรรม	16
ภาพที่ 7	ดัชนีความเชื่อมั่นภาคการผลิตของวิสาหกิจขนาดกลางและขนาดย่อม จำแนกตามสาขาอุตสาหกรรม	20
ภาพที่ 8	ดัชนีความเชื่อมั่นภาคการผลิตต่อภาวะเศรษฐกิจประเทศและธุรกิจตนเอง	33
ภาพที่ 9	ดัชนีสัดส่วนการส่งออกต่อยอดขายไตรมาสที่ 3/2555	34
ภาพที่ 10	ดัชนีสัดส่วนการส่งออกต่อยอดขายในตลาดภายในประเทศเปรียบเทียบ ไตรมาสที่ 2/2555 ไตรมาสที่ 3/2555 และภาคการันต์ 3 เดือนข้างหน้า	35
ภาพที่ 11	ดัชนีสัดส่วนการส่งออกต่อยอดขายในตลาดต่างประเทศเปรียบเทียบ ไตรมาสที่ 2/2555 ไตรมาสที่ 3/2555 และภาคการันต์อีก 3 เดือนข้างหน้า	37

## ดัชนีความเชื่อมั่นผู้ประกอบการภาคการผลิตของ SMEs รายไตรมาส ไตรมาสที่ 3/2555 (SMEs Manufacturing Sentiment Index: SMSI)

### 1. บทสรุปผู้บริหาร

1.1 ภาพรวมของดัชนีความเชื่อมั่นภาคการผลิตของวิสาหกิจขนาดกลางและขนาดย่อม ภูมิภาคภาคใต้ ในไตรมาสที่ 3/2555 (SMSI) จำแนกตามองค์ประกอบของดัชนีความเชื่อมั่น ได้แก่ ยอดคำสั่งซื้อรวม ปริมาณการผลิต สินค้าคงคลัง ต้นทุนประกอบการ กำไรสุทธิ และการจ้างงาน ดังรายละเอียดในภาพที่ 1

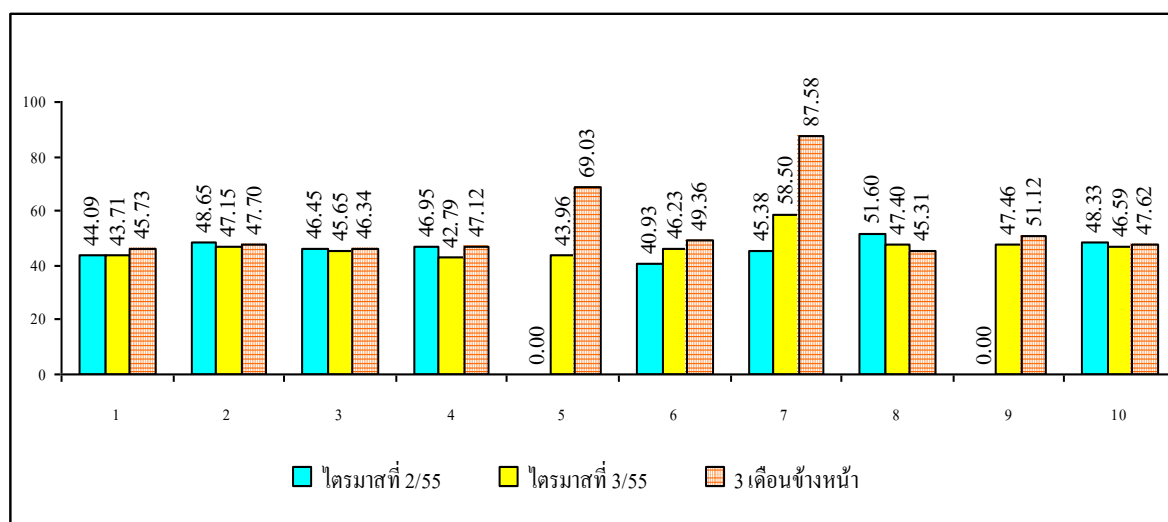
ภาพที่ 1 ดัชนีความเชื่อมั่นภาคการผลิตของวิสาหกิจขนาดกลางและขนาดย่อม ภูมิภาคภาคใต้ใน ไตรมาสที่ 3/2555 จำแนกตามองค์ประกอบของดัชนีความเชื่อมั่น



ความเชื่อมั่นภาคการผลิตของ SMEs ไตรมาสที่ 3/2555 โดยภาพรวมดังปรากฏในภาพที่ 1 ค่าความเชื่อมั่นในไตรมาสที่ 3/2555 อยู่ที่ระดับ 50.50 เพิ่มขึ้นจาก 49.92 ในไตรมาสที่ 2/2555 ส่วนค่าดัชนีความเชื่อมั่นคาดการณ์ 3 เดือนข้างหน้าอยู่ที่ระดับ 52.33 เพิ่มขึ้นจากค่าดัชนีความเชื่อมั่นปัจจุบัน แสดงให้เห็นถึงความมั่นใจในยอดคำสั่งซื้อที่จะเพิ่มขึ้นในอนาคตต่อองค์ประกอบที่มีผลกระทบเพิ่มขึ้น ได้แก่ ปริมาณการผลิต สินค้าคงคลัง และการจ้างงาน

1.2 ดัชนีความเชื่อมั่นภาคการผลิตของวิสาหกิจขนาดกลางและขนาดย่อม ภูมิภาคภาคใต้ ไตรมาสที่ 3/2555 จำแนกตามประเภทอุตสาหกรรม

ภาพที่ 2 ดัชนีความเชื่อมั่นภาคการผลิตของวิสาหกิจขนาดกลางและขนาดย่อมจำแนกตามประเภทอุตสาหกรรม



หมายเหตุ

1 = เครื่องจักร

3 = แร่โลหะ (ใช้ในการก่อสร้าง)

5 = ผลิตภัณฑ์พลาสติก

7 = อาหาร: กลุ่มผลิตภัณฑ์จากธัญพืช แป้ง และอาหารสัตว์สำเร็จรูป

9 = อาหาร: กลุ่มน้ำมันพืชและมันพืชและไขมันสัตว์

2 = เหล็ก โลหะ และผลิตภัณฑ์

4 = เพอร์นิเจอร์

6 = ยาง และผลิตภัณฑ์จากยาง

8 = อาหาร: กลุ่มผลิตภัณฑ์จากสัตว์น้ำ

10 = ผลิตภัณฑ์จากไม้

เมื่อพิจารณาจากดัชนีความเชื่อมั่นโดยรวมของภาคการผลิตของวิสาหกิจขนาดกลางและขนาดย่อมแล้วพบว่า ส่วนใหญ่จะมีค่าดัชนีความเชื่อมั่นเพิ่มขึ้นจากไตรมาสที่ 2/2555 ได้แก่ สาขายางและผลิตภัณฑ์ยาง ในปัจจุบันอยู่ที่ระดับ 46.23 และอาหาร: กลุ่มผลิตภัณฑ์จากธัญพืช แป้ง และอาหารสัตว์สำเร็จรูป ในปัจจุบันอยู่ที่ระดับ 58.50 ส่วนค่าดัชนีความเชื่อมั่นคาดการณ์ 3 เดือนข้างหน้าในหลายสาขาอุตสาหกรรมการผลิตมีค่าดัชนีความเชื่อมั่นเพิ่มขึ้นจากค่าดัชนีความเชื่อมั่นปัจจุบัน



## 2. ข้อชี้แจง

การรายงานดัชนีความเชื่อมั่นภาคการผลิตของวิสาหกิจขนาดกลางและขนาดย่อม ภูมิภาคภาคใต้ ดัชนีความเชื่อมั่นภาคการผลิตของวิสาหกิจขนาดกลางและขนาดย่อม (Manufacturing Sector Sentiment Index: MSSSI) ซึ่งจัดทำขึ้นโดยความร่วมมือระหว่าง สำนักงานส่งเสริมวิสาหกิจขนาดกลางและขนาดย่อม และ คณะวิทยาการจัดการ มหาวิทยาลัยสงขลานครินทร์ โดยมีวัตถุประสงค์เพื่อส่งเสริมการพัฒนาทางด้านสถิติที่เกี่ยวข้องกับความเชื่อมั่นภาคการผลิตของวิสาหกิจขนาดกลางและขนาดย่อม และเพื่อเป็นเครื่องมือในการวิเคราะห์แนวโน้มภาวะการณ์ของวิสาหกิจขนาดกลางและขนาดย่อมในภาคการผลิตสำหรับหน่วยงานที่เกี่ยวข้องและผู้ประกอบการ

### ขั้นตอนการจัดสร้างดัชนีความเชื่อมั่นทางธุรกิจ

การสำรวจความเชื่อมั่นผู้ประกอบการภาคการค้าและบริการทำขึ้นเพื่อรวบรวมข้อมูลจากสถานประกอบการขนาดกลางและขนาดย่อม และขนาดใหญ่ควบคู่ไปด้วย โดยสุ่มตัวอย่างจากผู้ประกอบการภาคการผลิตต่างๆ ใน 4 จังหวัดของภูมิภาคภาคใต้ จำนวน 600 ตัวอย่าง กลุ่มตัวอย่างเหล่านี้เป็นกลุ่มตัวอย่างประจำประกอบด้วยสถานประกอบการในภาคการผลิต ประกอบด้วย (1) กลุ่มอุตสาหกรรมวิศวกรรม ได้แก่ สาขาเครื่องจักรร้อยละ 10.2 สาขาเหล็กโลหะและผลิตภัณฑ์ ร้อยละ 13.7 สาขาผลิตภัณฑ์ยานยนต์รถพ่วงและรถกึ่งพ่วง ร้อยละ 7.0 และสาขาการผลิตเครื่องจักรใช้พลังงานไฟฟ้าและเครื่องมือไฟฟ้า ร้อยละ 5.5(2) กลุ่มอุตสาหกรรมเบา ได้แก่ สาขาแร่โลหะ (ใช้ในการก่อสร้าง) ร้อยละ 17.7 และสาขาเฟอร์นิเจอร์ ร้อยละ 8.7 และ (3) กลุ่มอุตสาหกรรมใช้ทรัพยากรธรรมชาติ ได้แก่ สาขายางและผลิตภัณฑ์ยาง ร้อยละ 10.7 สาขาอาหาร:กลุ่มผลิตภัณฑ์จากธัญพืชแป้งและอาหารสัตว์สำเร็จรูป ร้อยละ 3.7 สาขาอาหาร:กลุ่มผลิตภัณฑ์จากสัตว์น้ำ ร้อยละ 3.0 และสาขาผลิตภัณฑ์จากไม้ ร้อยละ 20.0 โดยได้จำแนกออกเป็นจำนวน และร้อยละ ดังตารางที่ 1

ตารางที่ 1 แสดงจังหวัดที่เก็บข้อมูล จำแนกตามประเภทอุตสาหกรรม

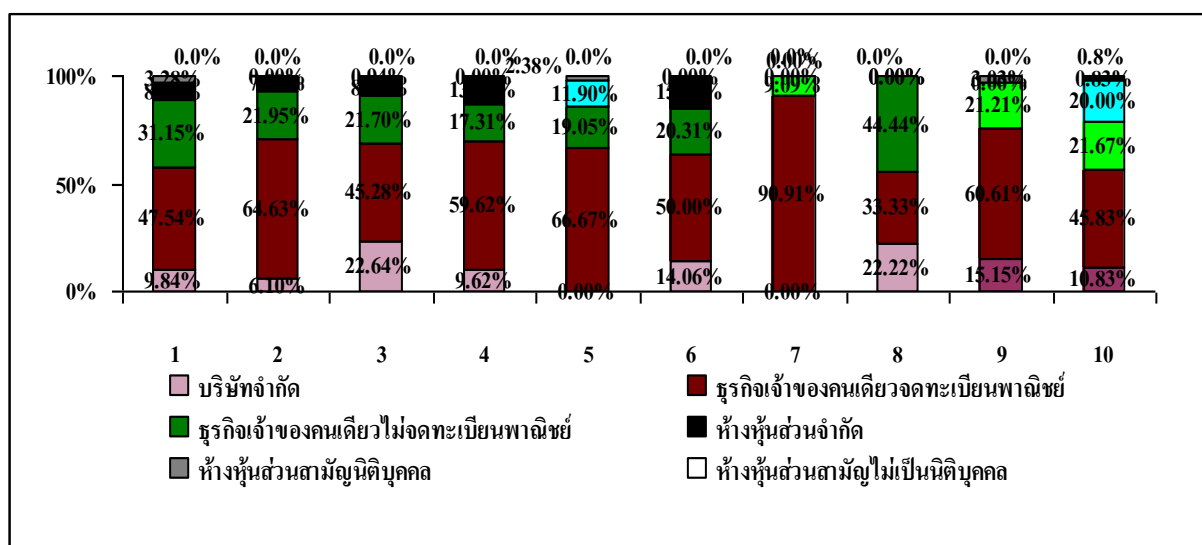
ประเภทอุตสาหกรรม	จังหวัดที่เก็บข้อมูล				รวม	สาขาอุตสาหกรรม ต่อจำนวนธุรกิจ
	สงขลา	นครศรี ธรรมราช	สตูล	สุราษฎร์ ธานี		
<b>กลุ่มอุตสาหกรรมวิศวกรรม</b>						
เครื่องจักร	จำนวน	11	20	11	19	61
	ร้อยละ	18.0%	32.8%	18.0%	31.2%	100.0%
เหล็กโลหะและผลิตภัณฑ์	จำนวน	23	22	20	17	82
	ร้อยละ	28.1%	26.8%	24.4%	20.7%	100.0%
การผลิตยานยนต์ รถพ่วงและ รถกึ่งรถพ่วง	จำนวน	14	7	4	17	42
	ร้อยละ	33.3%	16.7%	9.5%	40.5%	100.0%
การผลิตเครื่องจักรไ้พลังงานไฟฟ้า และเครื่องมือไฟฟ้าฯ	จำนวน	9	7	7	10	33
	ร้อยละ	27.3%	21.2%	21.2%	30.3%	100.0%
รวมกลุ่มอุตสาหกรรมวิศวกรรม	จำนวน	57	56	42	63	218
	ร้อยละ	36.1%	25.7%	19.3%	28.9%	100.0%
<b>กลุ่มอุตสาหกรรมเบา</b>						
แร่โลหะ	จำนวน	26	28	27	25	106
	ร้อยละ	24.5%	26.4%	25.5%	23.6%	100.0%
เฟอร์นิเจอร์	จำนวน	10	13	14	15	52
	ร้อยละ	19.2%	25.0%	26.9%	28.9%	100.0%
รวมกลุ่มอุตสาหกรรมเบา	จำนวน	36	41	41	40	158
	ร้อยละ	22.8%	25.9%	25.9%	25.4%	100.0%
<b>กลุ่มอุตสาหกรรมที่ใช้ทรัพยากรธรรมชาติ</b>						
ยางและผลิตภัณฑ์ยาง	จำนวน	15	14	18	17	64
	ร้อยละ	23.4%	21.9%	28.1%	26.6%	100.0%
อาหาร: กลุ่มผลิตภัณฑ์จากธัญพืช แป้ง และอาหารสัตว์สำเร็จรูป	จำนวน	5	8	4	5	22
	ร้อยละ	22.7%	36.4%	18.2%	22.7%	100.0%
อาหาร : กลุ่มผลิตภัณฑ์จากสัตว์น้ำ	จำนวน	7	4	5	2	18
	ร้อยละ	38.9%	22.2%	27.8%	11.1%	100.0%
ผลิตภัณฑ์จากไม้	จำนวน	31	23	30	36	120
	ร้อยละ	25.8%	19.2%	25.0%	30.0%	100.0%
รวมกลุ่มอุตสาหกรรมที่ใช้ ทรัพยากรธรรมชาติ	จำนวน	58	49	57	60	224
	ร้อยละ	25.9%	21.9%	25.4%	26.8%	100.0%
รวมทุกกลุ่มอุตสาหกรรม	จำนวน	151	146	140	163	600
	ร้อยละ	25.2%	24.3%	23.3%	27.2%	100.0%

เนื่องจากจุดประสงค์ของการสำรวจความเชื่อมั่นภาคการผลิตของวิสาหกิจขนาดกลางและขนาดย่อม เพื่อให้ทราบถึงสถานการณ์โดยรวมของภาคการผลิต แบบสอบถามจึงถูกออกแบบมาให้กระชับเข้าใจง่าย โดยครอบคลุมในประเด็นคำถามเกี่ยวกับความคิดเห็นที่มีต่อธุรกิจในการประมวลผลดัชนีความเชื่อมั่น ซึ่งประกอบไปด้วยองค์ประกอบของธุรกิจ ด้าน (1) กำไร (2) ปริมาณการผลิต (3) ต้นทุนธุรกิจ (4) การจ้างงาน (5) สินค้าคงคลัง และ (6) ยอดรับคำสั่งซื้อสินค้า และความคิดเห็นที่มีต่อเศรษฐกิจของประเทศโดยรวม และเศรษฐกิจในสาขาธุรกิจของผู้ตอบแบบสอบถาม รวมทั้งปัจจัยที่มีผลต่อภาวะดีขึ้นและแย่ลงในธุรกิจ ซึ่งความคิดเห็นเหล่านี้จะถูกนำไปประกอบการวิเคราะห์ผลของค่าดัชนีความเชื่อมั่น

### 3. สถานการณ์ทั่วไปของวิสาหกิจขนาดกลางและขนาดย่อมภูมิภาคภาคใต้ในไตรมาสที่ 3/2555

3.1. รูปแบบของธุรกิจSMEs ภาคการผลิตมีรูปแบบของธุรกิจส่วนมาก คือ เจ้าของคนเดียวจดทะเบียนพาณิชย์ (53.7%) รองลงมาคือ เจ้าของคนเดียวไม่จดทะเบียนพาณิชย์ (22.1%) บริษัทจำกัด (11.8%) ห้างหุ้นส่วนจำกัด (11.0%) ห้างหุ้นส่วนสามัญนิติบุคคล (1.0%) ห้างหุ้นส่วนสามัญไม่เป็นนิติบุคคลและมี (0.2%) ตามลำดับแสดงรายละเอียดรูปแบบของธุรกิจแยกตามรายอุตสาหกรรมแสดงในภาพที่ 3 และแสดงรายละเอียดในรูปแบบตารางแยกเป็นรายสาขาอุตสาหกรรมและกลุ่มอุตสาหกรรมในตารางที่ 2

ภาพที่ 3 รูปแบบธุรกิจจำแนกตามสาขาอุตสาหกรรม



#### หมายเหตุ

1 = เครื่องจักร

2 = เหล็ก โลหะและผลิตภัณฑ์

3 = แร่ โลหะ(ใช้ในการก่อสร้าง)

4 = เฟอร์นิเจอร์

5 = การผลิตยานยนต์ รถพ่วง และรถกึ่งรถพ่วง

6 = ยางและผลิตภัณฑ์จากยาง

7 = อาหาร: กลุ่มผลิตภัณฑ์จากธัญพืช แป้ง และอาหารสัตว์สำเร็จรูป

8 = อาหาร: กลุ่มผลิตภัณฑ์จากสัตว์น้ำ

9 = การผลิตเครื่องจักรใช้พลังงานไฟฟ้าและเครื่องมือไฟฟ้า

10 = ผลิตภัณฑ์จากไม้

ตารางที่ 2 แสดงรูปแบบธุรกิจ จำแนกตามประเภทอุตสาหกรรม

ประเภทอุตสาหกรรม		รูปแบบธุรกิจ							รวม
		บริษัท จำกัด	ห้างหุ้นส่วน จำกัด	ห้างหุ้นส่วน สามัญนิติ บุคคล	ห้างหุ้นส่วน สามัญไม่เป็น นิติบุคคล	ธุรกิจเจ้าของคน เดียวจดทะเบียน พาณิชย์	ธุรกิจเจ้าของคน เดียวไม่จด ทะเบียนพาณิชย์	อื่นๆ	
<b>กลุ่มอุตสาหกรรมวิศวกร</b>									
เครื่องจักร	จำนวน	6	5	2	-	29	19	-	61
	ร้อยละ	9.8%	8.2%	3.3%	-	47.5%	31.2%	-	100.0%
เหล็กโลหะและผลิตภัณฑ์	จำนวน	5	6	-	-	53	18	-	82
	ร้อยละ	6.1%	7.3%	-	-	64.6%	22.0%	-	100.0%
การผลิตยานยนต์ รถพ่วงและ รถกึ่งพ่วง	จำนวน	-	5	1	-	28	8	-	42
	ร้อยละ	-	11.9%	2.4%	-	66.7%	19.0%	-	100.0%
การผลิตเครื่องจักรไร้พลังงาน ไฟฟ้าและเครื่องมือไฟฟ้า	จำนวน	5	-	1	-	20	7	-	33
	ร้อยละ	15.2%	-	3.0%	-	60.6%	21.2%	-	100.0%
รวมกลุ่มอุตสาหกรรมวิศวกร	จำนวน	16	16	4	-	130	52	-	218
	ร้อยละ	7.3%	7.3%	1.8%	-	59.7%	23.9%	-	100.0%
<b>กลุ่มอุตสาหกรรมเบา</b>									
แร่โลหะ	จำนวน	24	9	1	-	48	23	1	106
	ร้อยละ	22.6%	8.5%	0.9%	-	45.4%	21.7%	0.9%	100.0%
เฟอร์นิเจอร์	จำนวน	5	7	-	-	31	9	-	52
	ร้อยละ	9.6%	13.5%	-	-	59.6%	17.3%	-	100.0%
รวมกลุ่มอุตสาหกรรมเบา	จำนวน	29	16	1	-	79	32	1	158
	ร้อยละ	18.4%	10.1%	0.6%	-	50.0%	20.3%	0.6%	100.0%

ตารางที่ 2 แสดงรูปแบบธุรกิจ จำแนกตามประเภทอุตสาหกรรม (ต่อ)

ประเภทอุตสาหกรรม	รูปแบบธุรกิจ							รวม	
	บริษัท จำกัด	ห้างหุ้นส่วน จำกัด	ห้างหุ้นส่วน สามัญนิติ บุคคล	ห้างหุ้นส่วน สามัญไม่เป็น นิติบุคคล	ธุรกิจเจ้าของคน เดียวจดทะเบียน พาณิชย์	ธุรกิจเจ้าของคน เดียวไม่จด ทะเบียนพาณิชย์	อื่นๆ		
<b>กลุ่มอุตสาหกรรมที่ใช้ทรัพยากรธรรมชาติ</b>									
ยางและผลิตภัณฑ์ยาง	จำนวน	9	10	-	-	32	13	-	64
	ร้อยละ	14.1%	15.6%	-	-	50.0%	20.3%	-	100.0%
อาหาร : กลุ่มผลิตภัณฑ์จากธัญพืช	จำนวน	-	-	-	-	20	2	-	22
แป้งและอาหารเสริมสำเร็จรูป	ร้อยละ	-	-	-	-	90.9%	9.1%	-	100.0%
อาหาร : กลุ่มผลิตภัณฑ์จากสัตว์น้ำ	จำนวน	4	-	-	-	6	8	-	18
	ร้อยละ	22.2%	-	-	-	33.3%	44.5%	-	100.0%
ผลิตภัณฑ์จากไม้	จำนวน	13	24	1	1	55	26	-	120
	ร้อยละ	10.8%	20.0%	0.8%	0.8%	45.8%	21.8%	-	100.0%
รวมกลุ่มอุตสาหกรรมที่ใช้ ทรัพยากรธรรมชาติ	จำนวน	26	34	1	1	113	49	-	224
	ร้อยละ	11.6%	15.2%	0.4%	0.4%	50.5%	21.9%	-	100.0%
รวมทุกกลุ่มอุตสาหกรรม	จำนวน	71	66	6	1	322	133	1	600
	ร้อยละ	11.8%	11.0%	1.0%	0.2%	53.7%	22.1%	0.2%	100.0%

จากตารางที่ 2 สรุปรายละเอียดเกี่ยวกับรูปแบบธุรกิจแยกตามกลุ่มอุตสาหกรรมและประเภทอุตสาหกรรมได้ ดังนี้

#### กลุ่มอุตสาหกรรมวิศวกรรม

กลุ่มอุตสาหกรรมวิศวกรรม มีรูปแบบธุรกิจส่วนใหญ่ คือ เจ้าของธุรกิจคนเดียวจดทะเบียนพาณิชย์ ร้อยละ 59.7 รองลงมาคือ ธุรกิจเจ้าของคนเดียวไม่จดทะเบียนพาณิชย์ ร้อยละ 2.39 ซึ่งรายละเอียดของแต่ละสาขาเป็นดังนี้ สาขาเครื่องจักร รูปแบบธุรกิจส่วนใหญ่ คือ เจ้าของธุรกิจคนเดียวจดทะเบียนพาณิชย์ ร้อยละ 47.5 รองลงมาคือ ธุรกิจเจ้าของคนเดียวไม่จดทะเบียนพาณิชย์ ร้อยละ 31.2 บริษัทจำกัด ร้อยละ 9.8 ห้างหุ้นส่วนจำกัด ร้อยละ 8.2 และห้างหุ้นส่วนสามัญนิติบุคคล ร้อยละ 3.3

สาขาเหล็กโลหะและผลิตภัณฑ์ รูปแบบธุรกิจส่วนใหญ่ คือ เจ้าของธุรกิจคนเดียวจดทะเบียนพาณิชย์ ร้อยละ 64.6รองลงมาคือ ธุรกิจเจ้าของคนเดียวไม่จดทะเบียนพาณิชย์ ร้อยละ22.0 ห้างหุ้นส่วนจำกัด ร้อยละ7.3 และบริษัทจำกัดร้อยละ 6.1

การผลิตยานยนต์รถพ่วงและรถกึ่งรถพ่วงรูปแบบธุรกิจส่วนใหญ่ คือ เจ้าของคนเดียวจดทะเบียนพาณิชย์ ร้อยละ 66.70 รองลงมา คือ ธุรกิจเจ้าของคนเดียวไม่จดทะเบียนพาณิชย์ ร้อยละ 19.0 ห้างหุ้นส่วนจำกัด ร้อยละ 11.9 และห้างหุ้นส่วนสามัญนิติบัญญัติ ร้อยละ 2.4

การผลิตเครื่องจักรใช้พลังงานไฟฟ้าและเครื่องมือไฟฟ้าฯ รูปแบบธุรกิจส่วนใหญ่ เจ้าของคนเดียวจดทะเบียนพาณิชย์ ร้อยละ 60.6 รองลงมาคือ ธุรกิจเจ้าของคนเดียวไม่จดทะเบียนพาณิชย์ ร้อยละ 21.2 บริษัทจำกัดร้อยละ 15.2 และห้างหุ้นส่วนสามัญนิติบุคคลร้อยละ 3.0

#### กลุ่มอุตสาหกรรมเบา

กลุ่มอุตสาหกรรมเบา มีรูปแบบธุรกิจส่วนใหญ่ คือ ธุรกิจเจ้าของคนเดียวจดทะเบียนพาณิชย์ ร้อยละ50.0 รองลงมาคือธุรกิจเจ้าของคนเดียวไม่จดทะเบียนพาณิชย์ ร้อยละ 20.3 ซึ่งรายละเอียดของแต่ละสาขาเป็นดังนี้ สาขาแร่โลหะ (ใช้ในการก่อสร้าง) รูปแบบธุรกิจส่วนใหญ่ คือ ธุรกิจเจ้าของคนเดียวจดทะเบียนพาณิชย์ ร้อยละ 45.4 รองลงมาคือ บริษัทจำกัด ร้อยละ 22.6 ธุรกิจเจ้าของคนเดียวไม่จดทะเบียนพาณิชย์ร้อยละ 21.7 ห้างหุ้นส่วนจำกัด ร้อยละ 8.5 และห้างหุ้นส่วนจำกัด และรูปแบบธุรกิจอื่นๆ ร้อยละ 0.9

สาขาเฟอร์นิเจอร์ รูปแบบธุรกิจส่วนใหญ่ คือ เจ้าของคนเดียวจดทะเบียนพาณิชย์ ร้อยละ 59.6 รองลงมา คือ ธุรกิจเจ้าของคนเดียวไม่จดทะเบียนพาณิชย์ ร้อยละ 17.3 ห้างหุ้นส่วนจำกัด ร้อยละ 13.5 และบริษัทจำกัด ร้อยละ 9.6

#### กลุ่มอุตสาหกรรมที่ใช้ทรัพยากรธรรมชาติ

กลุ่มอุตสาหกรรมที่ใช้ทรัพยากรธรรมชาติ ส่วนใหญ่ คือ ธุรกิจเจ้าของคนเดียวจดทะเบียนพาณิชย์ ร้อยละ50.5 รองลงมาคือธุรกิจเจ้าของคนเดียวไม่จดทะเบียนพาณิชย์ ร้อยละ 21.9 ซึ่งรายละเอียดของแต่ละสาขาเป็นดังนี้ สาขายางและผลิตภัณฑ์จากยาง รูปแบบธุรกิจส่วนใหญ่ คือ เจ้าของคนเดียวจดทะเบียนพาณิชย์ ร้อยละ 50.0 รองลงมา คือ ธุรกิจเจ้าของคนเดียวไม่จดทะเบียนพาณิชย์ ร้อยละ 20.3 ห้างหุ้นส่วนจำกัด ร้อยละ 15.6 และบริษัทจำกัด ร้อยละ 14.1

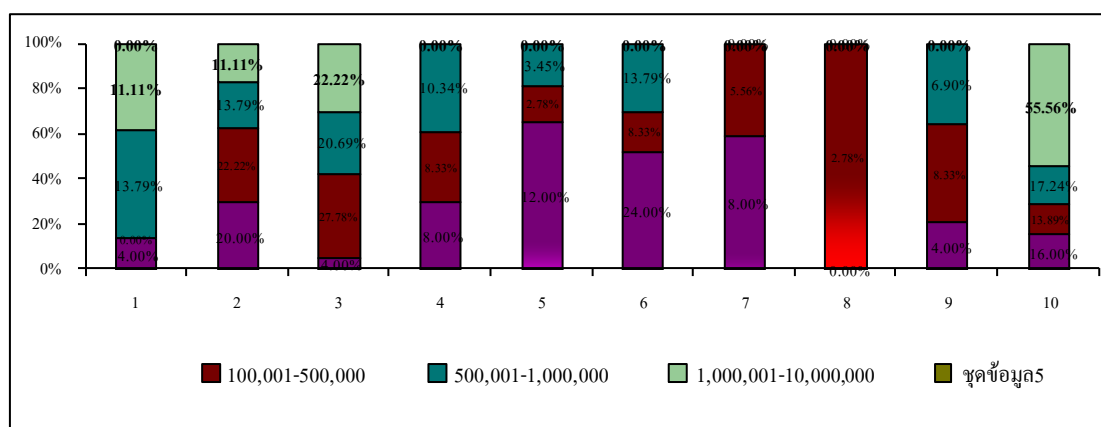
สาขาอาหาร:กลุ่มผลิตภัณฑ์จากธัญพืช แป้ง และอาหารสัตว์สำเร็จรูป รูปแบบธุรกิจ ส่วนใหญ่ คือ เจ้าของคนเดียวจดทะเบียนพาณิชย์ ร้อยละ 90.9 รองลงมา คือ ธุรกิจเจ้าของคนเดียวไม่จดทะเบียนพาณิชย์ ร้อยละ 9.1

สาขาอาหาร:กลุ่มผลิตภัณฑ์จากสัตว์น้ำ รูปแบบธุรกิจส่วนใหญ่ คือ ธุรกิจเจ้าของคนเดียวไม่จดทะเบียนพาณิชย์ ร้อยละ 44.5 รองลงมาคือ เจ้าของคนเดียวจดทะเบียนพาณิชย์ ร้อยละ 33.3 และบริษัทจำกัด ร้อยละ 22.2

สาขาผลิตภัณฑ์จากไม้ รูปแบบธุรกิจส่วนใหญ่ คือ เจ้าของคนเดียวจดทะเบียนพาณิชย์ ร้อยละ 45.8 รองลงมาคือ ธุรกิจเจ้าของคนเดียวไม่จดทะเบียนพาณิชย์ ร้อยละ 21.8 ห้างหุ้นส่วนจำกัด ร้อยละ 20.0 บริษัทจำกัด ร้อยละ 10.80 ห้างหุ้นส่วนสามัญนิติบัญญัติ และห้างหุ้นส่วนสามัญไม่เป็นนิติบัญญัติ ร้อยละ 0.8

3.2 **ทุนจดทะเบียน** ภาคการผลิตมีทุนจดทะเบียนส่วนมาก คือ ทุนจดทะเบียน 100,001-500,000 บาท ร้อยละ 37.0 รองลงมาคือ ทุนจดทะเบียนระหว่าง 500,001-1,000,000 บาท ร้อยละ 29.0 ทุนจดทะเบียนน้อยกว่า 100,000 บาท ร้อยละ 25.0 และทุนจดทะเบียนมากกว่า 1,000,001-10,000,000 บาท ร้อยละ 9.0 ตามลำดับ แสดงรายละเอียดทุนจดทะเบียนจำแนกตามสาขาอุตสาหกรรมในภาพที่ 4 และแสดงรายละเอียดในรูปแบบตารางแยกเป็นรายสาขาอุตสาหกรรมและกลุ่มอุตสาหกรรมในตารางที่ 3

ภาพที่ 4 ทุนจดทะเบียนจำแนกตามสาขาอุตสาหกรรม



#### หมายเหตุ

1 = เครื่องจักร

3 = แร่โลหะ(ใช้ในการก่อสร้าง)

5 = การผลิตยานยนต์ รถพ่วง และรถกึ่งรถพ่วง

7 = อาหาร: กลุ่มผลิตภัณฑ์จากธัญพืช แป้ง และอาหารสัตว์สำเร็จรูป

9 = การผลิตเครื่องจักรใช้พลังงานไฟฟ้าและเครื่องมือไฟฟ้า

2 = เหล็กโลหะและผลิตภัณฑ์

4 = เฟอร์นิเจอร์

6 = ยางและผลิตภัณฑ์จากยาง

8 = อาหาร: กลุ่มผลิตภัณฑ์จากสัตว์น้ำ

10 = ผลิตภัณฑ์จากไม้

ตารางที่ 3 แสดงทุนจดทะเบียนจำแนกตามประเภทอุตสาหกรรม

ประเภทอุตสาหกรรม	ทุนจดทะเบียน				รวม	
	น้อยกว่า 100,000 บาท	100,001 – 500,000 บาท	500,001 – 1,000,000 บาท	1,000,001 – 10,000,000 บาท		
<b>กลุ่มอุตสาหกรรมวิศวกร</b>						
เครื่องจักร	จำนวน	1	0	4	1	6
	ร้อยละ	16.7%	0.0%	66.6%	16.7%	100.0%
เหล็กโลหะและผลิตภัณฑ์	จำนวน	5	8	4	1	18
	ร้อยละ	27.8%	44.4%	22.2%	5.6%	100.0%
การผลิตยานยนต์ รถพ่วง และกึ่งพ่วง	จำนวน	3	1	1	0	5
	ร้อยละ	60.0%	20.0%	20.0%	0.0%	100.0%
การผลิตเครื่องจักรใช้ไฟฟ้าและ เครื่องไฟฟ้าฯ	จำนวน	1	3	2	0	6
	ร้อยละ	16.7%	50.0%	33.4%	0.0%	100.0%
รวมกลุ่มอุตสาหกรรมวิศวกร	จำนวน	10	12	11	2	35
	ร้อยละ	28.6%	34.3%	31.4%	5.7%	100.0%
<b>กลุ่มอุตสาหกรรมเบา</b>						
แร่โลหะ	จำนวน	1	10	6	2	19
	ร้อยละ	5.3%	52.0%	31.6%	10.5%	100.0%
เฟอร์นิเจอร์	จำนวน	2	3	3	0	8
	ร้อยละ	25.0%	37.5%	37.5%	0.0%	100.0%
รวมกลุ่มอุตสาหกรรมเบา	จำนวน	3	13	9	2	27
	ร้อยละ	11.1%	48.2%	33.3%	7.4%	100.0%
<b>กลุ่มอุตสาหกรรมที่ใช้ทรัพยากรธรรมชาติ</b>						
ยางและผลิตภัณฑ์ยาง	จำนวน	6	3	4	0	13
	ร้อยละ	46.1%	23.1%	30.8%	0.0%	100.0%
อาหาร:กลุ่มผลิตภัณฑ์จากธัญพืช แป้ง และอาหารสัตว์สำเร็จรูป	จำนวน	2	2	0	0	4
	ร้อยละ	50.0%	50.0%	0.0%	0.0%	100.0%
อาหาร:กลุ่มผลิตภัณฑ์จากสัตว์น้ำ	จำนวน	0	1	0	0	1
	ร้อยละ	0.0%	100.0%	0.0%	0.0%	100.0%
ผลิตภัณฑ์จากไม้	จำนวน	4	5	5	5	19
	ร้อยละ	21.1%	26.3%	26.3%	26.3%	100.0%
รวมกลุ่มอุตสาหกรรมที่ใช้ ทรัพยากรธรรมชาติ	จำนวน	12	12	9	5	38
	ร้อยละ	31.6%	31.6%	23.7%	13.1%	100.0%
รวมทุกกลุ่มอุตสาหกรรม	จำนวน	25	37	29	9	100
	ร้อยละ	25.0%	37.0%	29.0%	9.0%	100.0%



จากตารางที่ 3 สรุปรายละเอียดเกี่ยวกับรูปแบบธุรกิจแยกตามกลุ่มอุตสาหกรรมและประเภทอุตสาหกรรมได้ดังนี้

#### กลุ่มอุตสาหกรรมวิศวกร

กลุ่มอุตสาหกรรมวิศวกร มีทุนจดทะเบียนส่วนใหญ่ คือ ทุนจดทะเบียน 100,001-500,000 บาท ร้อยละ 34.3 รองลงมาทุนจดทะเบียน 500,001-1,000,000 บาท ร้อยละ 31.4 ทุนจดทะเบียนน้อยกว่า 100,000 บาท ร้อยละ 28.6 และทุนจดทะเบียนระหว่าง 1,000,001-10,000,000 ร้อยละ 5.7 ซึ่งแยกตามประเภทอุตสาหกรรมเป็นดังนี้

สาขาเครื่องจักร มีทุนจดทะเบียนส่วนใหญ่ คือ ทุนจดทะเบียน 500,001-1,000,000 บาท ร้อยละ 66.6 รองลงมาทุนจดทะเบียนน้อยกว่า 100,000 บาท ร้อยละ 16.7 และทุนจดทะเบียนระหว่าง 1,000,001-10,000,000 ร้อยละ 16.7

สาขาเหล็กโลหะและผลิตภัณฑ์ มีทุนจดทะเบียนส่วนใหญ่ คือ ทุนจดทะเบียน 100,001-500,000 บาท ร้อยละ 44.4 รองลงมา ทุนจดทะเบียนน้อยกว่า 100,000 บาท ร้อยละ 27.8 ทุนจดทะเบียน 500,001-1,000,000 บาท ร้อยละ 22.2 และทุนจดทะเบียนระหว่าง 1,000,001-10,000,000 ร้อยละ 5.6

สาขาการผลิตยานยนต์ รถพ่วง และกึ่งพ่วง มีทุนจดทะเบียนส่วนใหญ่ คือ ทุนจดทะเบียนน้อยกว่า 100,000 บาท ร้อยละ 60.0 รองลงมา ทุนจดทะเบียน 100,001-500,000 บาท ร้อยละ 20.0 และ ทุนจดทะเบียน 500,001-1,000,000 บาท ร้อยละ 20.0

สาขาการผลิตเครื่องจักรใช้ไฟฟ้าและเครื่องไฟฟ้าฯ มีทุนจดทะเบียนส่วนใหญ่ คือ ทุนจดทะเบียน 500,001-1,000,000 บาท ร้อยละ 50.0 รองลงมาทุนจดทะเบียน 500,001-1,000,000 บาท ร้อยละ 33.4 และ ทุนจดทะเบียนน้อยกว่า 100,000 บาท ร้อยละ 16.7

#### กลุ่มอุตสาหกรรมเบา

กลุ่มอุตสาหกรรมเบา มีทุนจดทะเบียนส่วนใหญ่ คือ ทุนจดทะเบียน 100,001-500,000 บาท ร้อยละ 48.2 รองลงมาทุนจดทะเบียน 500,001-1,000,000 บาท ร้อยละ 33.3 ทุนจดทะเบียนน้อยกว่า 100,000 บาท ร้อยละ 11.1 และทุนจดทะเบียนระหว่าง 1,000,001-10,000,000 ร้อยละ 7.4 ซึ่งแยกตามประเภทอุตสาหกรรมเป็นดังนี้

สาขาแร่โลหะ มีทุนจดทะเบียนส่วนใหญ่ คือ ทุนจดทะเบียน 100,001-500,000 บาท ร้อยละ 52.0 รองลงมาทุนจดทะเบียน 500,001-1,000,000 บาท ร้อยละ 31.6 ทุนจดทะเบียนระหว่าง 1,000,001-10,000,000 ร้อยละ 10.5 ทุนจดทะเบียนน้อยกว่า 100,000 บาท ร้อยละ 5.3

สาขาเฟอร์นิเจอร์ มีทุนจดทะเบียนส่วนใหญ่ คือ ทุนจดทะเบียน 100,001-500,000 บาท ร้อยละ 37.5 และทุนจดทะเบียน 500,001-1,000,000 บาท ร้อยละ 37.5 รองลงมาทุนจดทะเบียนน้อยกว่า 100,000 บาท ร้อยละ 25.0

### กลุ่มอุตสาหกรรมที่ใช้ทรัพยากรธรรมชาติ

กลุ่มอุตสาหกรรมที่ใช้ทรัพยากรธรรมชาติ มีทุนจดทะเบียนส่วนใหญ่ คือ ทุนจดทะเบียนน้อยกว่า 100,000 บาท ร้อยละ 31.6 และทุนจดทะเบียน 100,001-500,000 บาท ร้อยละ 31.6 รองลงมาทุนจดทะเบียน 500,001-1,000,000 บาท ร้อยละ 23.7 และทุนจดทะเบียนระหว่าง 1,000,001-10,000,000 ร้อยละ 13.1 ซึ่งแยกตามประเภทอุตสาหกรรมเป็นดังนี้

ยางและผลิตภัณฑ์ยาง มีทุนจดทะเบียนส่วนใหญ่ คือ ทุนจดทะเบียนน้อยกว่า 100,000 บาท ร้อยละ 46.1 รองลงมา ทุนจดทะเบียน 500,001-1,000,000 บาท ร้อยละ 30.8 และทุนจดทะเบียนระหว่าง 100,001-500,000 บาท ร้อยละ 23.1

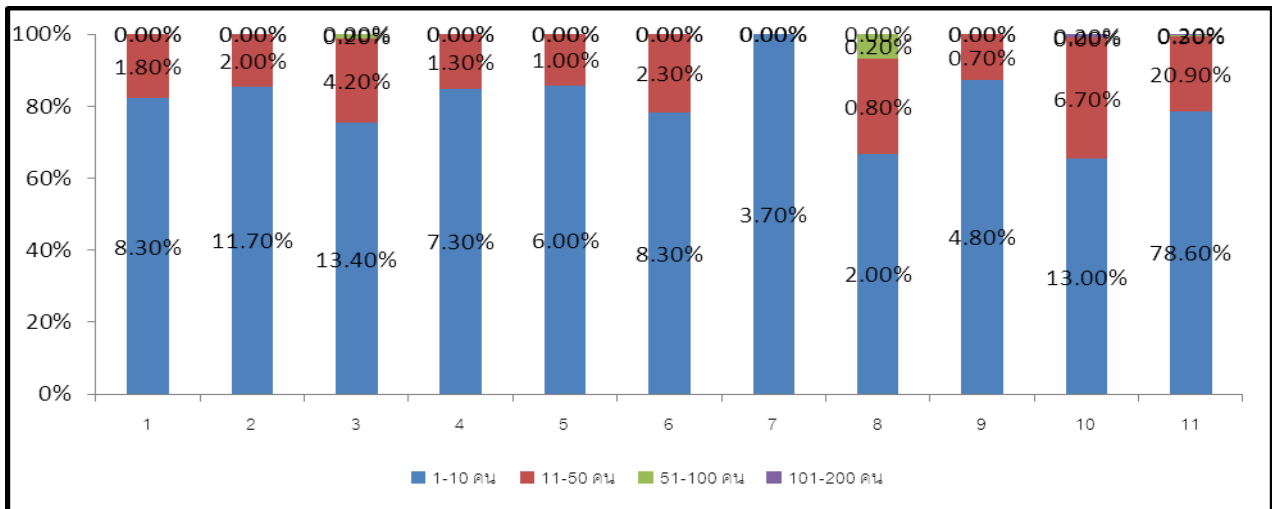
อาหาร : กลุ่มผลิตภัณฑ์จากธัญพืช แป้ง และอาหารสัตว์สำเร็จรูป มีทุนจดทะเบียนส่วนใหญ่ คือ ทุนจดทะเบียนน้อยกว่า 100,000 บาท ร้อยละ 50.0 และ ทุนจดทะเบียน 100,001-500,000 บาท ร้อยละ 50.0

อาหาร : กลุ่มผลิตภัณฑ์จากสัตว์น้ำ มีทุนจดทะเบียนส่วนใหญ่ คือ ทุนจดทะเบียน 100,001-500,000 บาท ร้อยละ 100.0

ผลิตภัณฑ์จากไม้ มีทุนจดทะเบียนส่วนใหญ่ คือ ทุนจดทะเบียน 100,001-500,000 บาท ร้อยละ 26.3 ทุนจดทะเบียน 500,001-1,000,000 บาท ร้อยละ 26.3 และทุนจดทะเบียนระหว่าง 1,000,001-10,000,000 ร้อยละ 26.3 และทุนจดทะเบียนน้อยกว่า 100,000 บาท ร้อยละ 21.1

**3.3 แรงงาน** ภาคการผลิตมีจำนวนคนงานในอุตสาหกรรมการผลิตในทุกสาขาอุตสาหกรรม ส่วนใหญ่อยู่ที่ระหว่าง 1-10 คน คิดเป็นร้อยละ 78.6 รองลงมาได้แก่ จำนวนคนงาน 11-50 คน คิดเป็นร้อยละ 20.8 จำนวน 51-100 คน คิดเป็นร้อยละ 0.3 และจำนวน 101-200 คน คิดเป็นร้อยละ 0.3 ซึ่งแสดงรายละเอียดจำนวนแรงงานแยกตามประเภทอุตสาหกรรมในภาพที่ 5 และแสดงรายละเอียดจำนวนแรงงานแยกตามประเภทอุตสาหกรรมและกลุ่มอุตสาหกรรมในตารางที่ 4

ภาพที่ 5 จำนวนแรงงานแยกตามประเภทอุตสาหกรรม



#### หมายเหตุ

1 = เครื่องจักร

2 = เหล็กโลหะและผลิตภัณฑ์

3 = แร่โลหะ(ใช้ในการก่อสร้าง)

4 = เฟอร์นิเจอร์

5 = การผลิตยานยนต์ รถพ่วง และรถกึ่งรถพ่วง

6 = ยางและผลิตภัณฑ์จากยาง

7 = อาหาร: กลุ่มผลิตภัณฑ์จากธัญพืช แป้ง และอาหารสัตว์สำเร็จรูป

8 = อาหาร: กลุ่มผลิตภัณฑ์จากสัตว์น้ำ

9 = การผลิตเครื่องจักรใช้พลังงานไฟฟ้าและเครื่องมือไฟฟ้า

10 = ผลิตภัณฑ์จากไม้

ตารางที่ 4 แสดงแรงงานแยกประเภทตามอุตสาหกรรม

ประเภทอุตสาหกรรม	จำนวนคนงาน				รวม	
	1-10 คน	11-50 คน	51-100 คน	101 – 200 คน		
<b>กลุ่มอุตสาหกรรมวิศวกร</b>						
เครื่องจักร	จำนวน	50	11	0	0	61
	ร้อยละ	82.0%	18.0%	0.0%	0.0%	100.0%
เหล็กโลหะและผลิตภัณฑ์	จำนวน	70	12	0	0	82
	ร้อยละ	85.4%	14.6%	0.0%	0.0%	100.0%
การผลิตยานยนต์ รถพ่วง และกึ่งพ่วง	จำนวน	36	6	0	0	42
	ร้อยละ	85.7%	14.3%	0.0%	0.0%	100.0%
การผลิตเครื่องจักรใช้ไฟฟ้าและ เครื่องไฟฟ้า	จำนวน	29	4	0	0	33
	ร้อยละ	87.9%	12.1%	0.0%	0.0%	100.0%
รวมกลุ่มอุตสาหกรรมวิศวกร	จำนวน	185	33	0	0	218
	ร้อยละ	84.9%	15.1%	0.0%	0.0%	100.0%
<b>กลุ่มอุตสาหกรรมเบา</b>						
แร่โลหะ	จำนวน	80	25	1	-	106
	ร้อยละ	75.5%	23.6%	0.9%	0.0%	100.0%
เฟอร์นิเจอร์	จำนวน	44	8	0	0	52
	ร้อยละ	84.6%	15.4%	0.0%	0.0%	100.0%
รวมกลุ่มอุตสาหกรรมเบา	จำนวน	124	33	1	0	158
	ร้อยละ	78.5%	20.9%	0.6%	0.0%	100.0%
<b>กลุ่มอุตสาหกรรมที่ใช้ทรัพยากรธรรมชาติ</b>						
ยางและผลิตภัณฑ์ยาง	จำนวน	50	14	0	0	64
	ร้อยละ	78.1%	21.9%	0.0%	0.0%	100.0%
อาหาร:กลุ่มผลิตภัณฑ์จากธัญพืช แป้ง และอาหารสัตว์สำเร็จรูป	จำนวน	22	0	0	0	22
	ร้อยละ	100.0%	0.0%	0.0%	0.0%	100.0%
อาหาร:กลุ่มผลิตภัณฑ์จากสัตว์น้ำ	จำนวน	12	5	1	0	18
	ร้อยละ	66.7%	27.7%	5.6%	0.0%	100.0%
ผลิตภัณฑ์จากไม้	จำนวน	78	40	0	2	120
	ร้อยละ	65.0%	33.3%	0.0%	1.7%	100.0%
รวมกลุ่มอุตสาหกรรมที่ใช้ ทรัพยากรธรรมชาติ	จำนวน	162	59	1	2	224
	ร้อยละ	72.3%	26.3%	0.5%	0.9%	100.0%
รวมทุกกลุ่มอุตสาหกรรม	จำนวน	471	125	2	2	600
	ร้อยละ	78.6%	20.8%	0.3%	0.3%	100.0%

จากตารางที่ 4 สรุปรายละเอียดจำนวนแรงงานแยกตามกลุ่มอุตสาหกรรม และประเภทอุตสาหกรรมดังนี้

#### กลุ่มอุตสาหกรรมวิศวกรรม

กลุ่มอุตสาหกรรมวิศวกรรม จำนวนแรงงานส่วนใหญ่คือ จำนวนแรงงาน 1-10 คน คิดเป็นร้อยละ 84.9 และรองลงมาจำนวนแรงงาน 11-50 คน ร้อยละ 15.1 ซึ่งแยกตามประเภทอุตสาหกรรมเป็นดังนี้

สาขาเครื่องจักร จำนวนแรงงานส่วนใหญ่คือ จำนวนแรงงาน 1-10 คน คิดเป็นร้อยละ 82.0 และรองลงมาจำนวนแรงงาน 11-50 คน ร้อยละ 18.0

สาขาเหล็กโลหะและผลิตภัณฑ์ จำนวนแรงงานส่วนใหญ่คือ จำนวนแรงงาน 1-10 คน คิดเป็นร้อยละ 85.4 และรองลงมาจำนวนแรงงาน 11-50 คน ร้อยละ 14.6

สาขาผลิตยานยนต์ รถพ่วง และรถกึ่งรถพ่วง จำนวนแรงงานส่วนใหญ่คือ จำนวนแรงงาน 1-10 คน คิดเป็นร้อยละ 85.7 และรองลงมาจำนวนแรงงาน 11-50 คน ร้อยละ 14.3

สาขาการผลิตเครื่องจักรใช้พลังงานไฟฟ้าและเครื่องมือไฟฟ้า จำนวนแรงงานส่วนใหญ่คือ จำนวนแรงงาน 1-10 คน คิดเป็นร้อยละ 87.9 รองลงมาจำนวนแรงงาน 11-50 คน ร้อยละ 12.1

#### กลุ่มอุตสาหกรรมเบา

กลุ่มอุตสาหกรรมเบา จำนวนแรงงานส่วนใหญ่คือ จำนวนแรงงาน 1-10 คน คิดเป็นร้อยละ 78.5 และรองลงมาจำนวนแรงงาน 11-50 คน ร้อยละ 20.9 และจำนวนแรงงาน 51-100 คน ร้อยละ 0.6 ซึ่งแยกตามประเภทอุตสาหกรรมเป็นดังนี้

สาขาแร่โลหะ (ใช้ในการก่อสร้าง) จำนวนแรงงานส่วนใหญ่คือ จำนวนแรงงาน 1-10 คน คิดเป็นร้อยละ 75.5 รองลงมาได้แก่ จำนวนแรงงาน 11-50 คน ร้อยละ 23.6 และ จำนวนแรงงาน 51-100 คน ร้อยละ 0.9

สาขาเฟอร์นิเจอร์ จำนวนแรงงานส่วนใหญ่คือ จำนวนแรงงาน 1-10 คน คิดเป็นร้อยละ 84.6 และจำนวนแรงงาน 11-50 คน ร้อยละ 15.4

#### กลุ่มอุตสาหกรรมที่ใช้ทรัพยากรธรรมชาติ

กลุ่มอุตสาหกรรมที่ใช้ทรัพยากรธรรมชาติ จำนวนแรงงานส่วนใหญ่คือ จำนวนแรงงาน 1-10 คน คิดเป็นร้อยละ 72.3 และรองลงมาจำนวนแรงงาน 11-50 คน ร้อยละ 26.3 จำนวนแรงงาน 51-100 คน ร้อยละ 0.5 และจำนวนแรงงาน 101-200 คน ร้อยละ 0.9 ซึ่งแยกตามประเภทอุตสาหกรรมเป็นดังนี้

สาขายางและผลิตภัณฑ์จากยาง จำนวนแรงงานส่วนใหญ่คือ จำนวนแรงงาน 1-10 คน คิดเป็นร้อยละ 78.1 และจำนวนแรงงาน 11-50 คน ร้อยละ 21.9

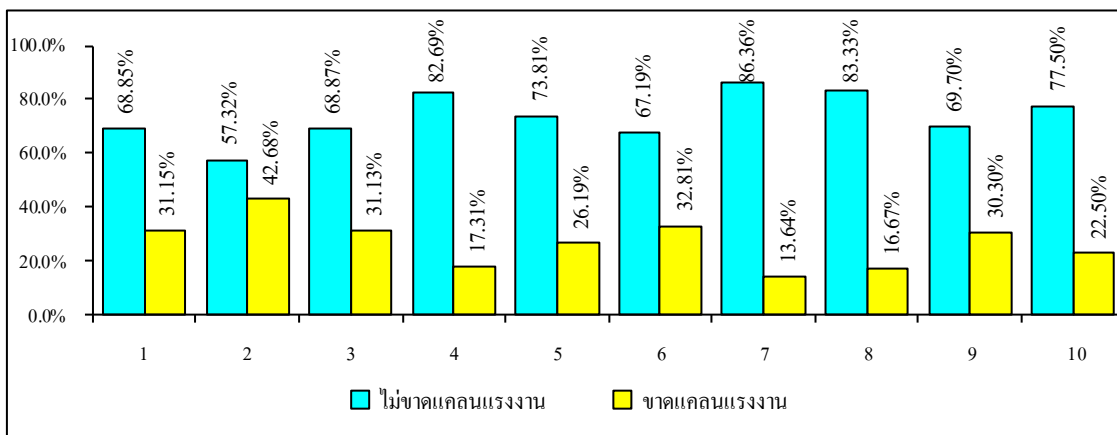
สาขาอาหาร : กลุ่มผลิตภัณฑ์จากธัญพืช แป้ง และอาหารสัตว์สำเร็จรูป จำนวนแรงงานส่วนใหญ่คือ จำนวนแรงงาน 1-10 คน คิดเป็นร้อยละ 100.0

สาขาอาหาร : กลุ่มผลิตภัณฑ์จากสัตว์น้ำจำนวนแรงงานส่วนใหญ่คือ จำนวนแรงงาน 1-10 คน คิดเป็นร้อยละ 66.7 รองลงมาได้แก่ จำนวนแรงงาน 11-50 คน ร้อยละ 27.7 และ จำนวนแรงงาน 51-100 คน ร้อยละ 5.6

สาขาผลิตภัณฑ์จากไม้ จำนวนแรงงานส่วนใหญ่คือ จำนวนแรงงาน 1-10 คน คิดเป็นร้อยละ 65.0 รองลงมาได้แก่ จำนวนแรงงาน 11-50 คน ร้อยละ 33.3 และ จำนวนแรงงาน 101-200 คน ร้อยละ 1.7

เมื่อพิจารณาถึงสัดส่วนของการขาดแคลนแรงงาน พบว่า ส่วนใหญ่ทุกสาขาอุตสาหกรรมไม่มีการขาดแคลนแรงงาน ดังปรากฏใน ภาพที่ 6 แสดงร้อยละของแต่ละประเภทอุตสาหกรรม โดยเฉพาะอย่างยิ่งสาขาผลิตภัณฑ์จากไม้ที่มีจำนวนแรงงานมากที่สุดร้อยละ 15.5 ของจำนวนกลุ่มตัวอย่างทั้งหมด โดยอธิบายรายละเอียดเพิ่มเติมในตารางที่ 5 แสดงการขาดแคลนแรงงานจำแนกตามประเภทธุรกิจทั้ง 10 ประเภท

ภาพที่ 6 การขาดแคลนแรงงานแยกตามประเภทอุตสาหกรรม



หมายเหตุ

- 1 = เครื่องจักร
- 2 = เหล็ก โลหะและผลิตภัณฑ์
- 3 = แร่โลหะ(ใช้ในการก่อสร้าง)
- 4 = เฟอร์นิเจอร์
- 5 = การผลิตยานยนต์ รถพ่วง และรถกึ่งรถพ่วง
- 6 = ยางและผลิตภัณฑ์จากยาง
- 7 = อาหาร: กลุ่มผลิตภัณฑ์จากธัญพืช แป้ง และอาหารสัตว์สำเร็จรูป
- 8 = อาหาร: กลุ่มผลิตภัณฑ์จากสัตว์น้ำ
- 9 = การผลิตเครื่องจักรใช้พลังงานไฟฟ้าและเครื่องมือไฟฟ้า
- 10 = ผลิตภัณฑ์จากไม้

ตารางที่ 5 แสดงกำลังแรงงานจำแนกตามประเภทอุตสาหกรรม

ประเภทอุตสาหกรรม		กำลังแรงงาน		รวม
		ไม่ขาดแคลน	ขาดแคลน	
<b>กลุ่มอุตสาหกรรมวิศวกร</b>				
เครื่องจักร	จำนวน	42	19	61
	ร้อยละ	68.9%	31.1%	100.0%
เหล็ก โลหะและผลิตภัณฑ์	จำนวน	47	35	82
	ร้อยละ	57.3%	42.7%	100.0%
การผลิตยานยนต์ รถพ่วง และกึ่งพ่วง	จำนวน	31	11	42
	ร้อยละ	73.8%	26.2%	100.0%
การผลิตเครื่องจักรใช้ไฟฟ้าและ เครื่องไฟฟ้า	จำนวน	23	10	33
	ร้อยละ	69.7%	30.3%	100.0%
รวมกลุ่มอุตสาหกรรมวิศวกร	จำนวน	143	75	218
	ร้อยละ	65.6%	34.4%	100.0%
<b>กลุ่มอุตสาหกรรมเบา</b>				
แร่ โลหะ	จำนวน	73	33	106
	ร้อยละ	68.9%	31.1%	100.0%
เฟอร์นิเจอร์	จำนวน	43	9	52
	ร้อยละ	82.7%	17.3%	100.0%
รวมกลุ่มอุตสาหกรรมเบา	จำนวน	116	42	158
	ร้อยละ	73.4%	26.6%	100.0%
<b>กลุ่มอุตสาหกรรมที่ใช้ทรัพยากรธรรมชาติ</b>				
ยางและผลิตภัณฑ์ยาง	จำนวน	43	21	64
	ร้อยละ	67.2%	32.8%	100.0%
อาหาร:กลุ่มผลิตภัณฑ์จากธัญพืช แป้ง และอาหารสัตว์สำเร็จรูป	จำนวน	19	3	22
	ร้อยละ	86.4%	13.6%	100.0%
อาหาร:กลุ่มผลิตภัณฑ์จากสัตว์น้ำ	จำนวน	15	3	18
	ร้อยละ	83.3%	16.7%	100.0%
ผลิตภัณฑ์จากไม้	จำนวน	93	27	120
	ร้อยละ	77.5%	22.5%	100.0%
รวมกลุ่มอุตสาหกรรมที่ใช้ ทรัพยากรธรรมชาติ	จำนวน	170	54	224
	ร้อยละ	75.9%	24.1%	100.0%
รวมทุกกลุ่มอุตสาหกรรม	จำนวน	429	171	600
	ร้อยละ	71.5%	28.5%	100.0%

**การไม่ขาดแคลนแรงงาน** ในภาพรวมพบว่า ร้อยละ 71.5 เมื่อพิจารณาตามประเภทของอุตสาหกรรมแล้ว พบว่า อาหาร:กลุ่มผลิตภัณฑ์จากธัญพืชแป้งและอาหารสัตว์สำเร็จรูป ร้อยละ 86.4 รองลงมาได้แก่ อาหาร:กลุ่มผลิตภัณฑ์จากสัตว์น้ำ ร้อยละ 83.3 เพอร์นิเจอร์ร้อยละ 82.7 ผลิตภัณฑ์จากไม้ ร้อยละ 77.5 การผลิตยานยนต์รถพ่วงและรถกึ่งรถพ่วง ร้อยละ 73.8 การผลิตเครื่องจักรใช้พลังงานไฟฟ้าและเครื่องมือไฟฟ้าฯ ร้อยละ 69.7 เครื่องจักรและแร่อโลหะ ร้อยละ 68.9 ยางและผลิตภัณฑ์ยาง ร้อยละ 67.2 เหล็กโลหะและผลิตภัณฑ์ ร้อยละ 57.3

**การขาดแคลนแรงงาน** ในภาพรวมพบว่า ร้อยละ 28.5 เมื่อพิจารณาตามประเภทของอุตสาหกรรมแล้ว พบว่าเหล็กโลหะและผลิตภัณฑ์ร้อยละ 42.7 รองลงมาได้แก่ ยางและผลิตภัณฑ์จากยางร้อยละ 32.8 เครื่องจักรและแร่อโลหะ ร้อยละ 31.1 การผลิตเครื่องจักรใช้พลังงานไฟฟ้าและเครื่องมือไฟฟ้าฯ ร้อยละ 30.0 การผลิตยานยนต์รถพ่วงและรถกึ่งรถพ่วง ร้อยละ 26.2 ผลิตภัณฑ์จากไม้ ร้อยละ 22.5 เพอร์นิเจอร์ ร้อยละ 17.3 อาหาร:กลุ่มผลิตภัณฑ์จากสัตว์น้ำ ร้อยละ 16.7 อาหาร:กลุ่มผลิตภัณฑ์จากธัญพืชแป้งและอาหารสัตว์สำเร็จรูป ร้อยละ 13.6

**3.4 การนำเข้า-ส่งออก ภาคการผลิต** มีการนำเข้า-ส่งออกในเกือบทุกกลุ่มอุตสาหกรรม รายละเอียดแสดงในตารางที่ 6

**การนำเข้าผู้ประกอบการ SMEs ภาคการผลิต** ในภูมิภาคภาคใต้ ในไตรมาสที่ 3/2555เมื่อจำแนกตามสาขาอุตสาหกรรม พบว่ามีการนำเข้าในสาขาต่างๆเกือบทุกสาขา โดยเฉพาะอย่างยิ่งในสาขา ผลิตภัณฑ์จากไม้ ร้อยละ 66.8 สาขาเครื่องจักร สาขาเหล็กโลหะและผลิตภัณฑ์ สาขายางและผลิตภัณฑ์จากยาง สาขาอาหาร : กลุ่มผลิตภัณฑ์จากธัญพืช แป้ง และอาหารสำเร็จรูป ร้อยละ 8.3

**การส่งออกผู้ประกอบการ SMEs ภาคการผลิต** ในภูมิภาคภาคใต้ ในไตรมาสที่ 3/2555เมื่อจำแนกตามสาขาอุตสาหกรรม พบว่า มีการนำเข้าในสาขาต่างๆ เกือบทุกสาขา โดยเฉพาะอย่างยิ่งในสาขา ผลิตภัณฑ์จากไม้ ร้อยละ 42.8 สาขาเครื่องจักร สาขาแร่อโลหะ สาขาเหล็กโลหะและผลิตภัณฑ์ สาขายางและผลิตภัณฑ์จากยาง สาขาอาหาร : กลุ่มผลิตภัณฑ์จากธัญพืช แป้ง และอาหารสำเร็จรูป ร้อยละ 14.3

**อาจกล่าวได้ว่า สภาพแวดล้อมทางเศรษฐกิจและสังคม** พบว่า เศรษฐกิจภาคใต้ไตรมาสที่ 3/2555โดยรวมของภาวะเศรษฐกิจของประเทศ ไตรมาสที่ 3/2555 อยู่ในระดับคงเดิม ส่วนภาพรวมของธุรกิจ ไตรมาสที่ 3/2555 ก็ยังคงอยู่ในระดับคงเดิม ส่วนกระแสเงินหมุนเวียน (สภาพคล่อง) ไตรมาสที่ 3/2555 อยู่ในระดับคงเดิม ในกรณีที่ขายสินค้า/บริการแบบสินเชื่อให้ระยะเวลาเครดิตแก่ลูกค้าอยู่ในระดับคงเดิม และระยะเวลาเครดิตจาก Supplier/ต่อลูกค้า ไตรมาสที่ 3/2555 อยู่ในระดับคงเดิมเช่นกัน ในขณะที่ผู้ประกอบการส่วนใหญ่สังเกตเห็นว่า สภาพแวดล้อมทางเศรษฐกิจและสังคมในอีก 3 เดือนข้างหน้าจะคงเดิมเช่นกัน แสดงรายละเอียดดัชนีความเชื่อมั่นภาคการผลิตของวิสาหกิจขนาดกลางและขนาดย่อม จำแนกตามสาขาอุตสาหกรรมในภาพที่ 7 และแสดงรายละเอียดในรูปแบบตารางที่ 6

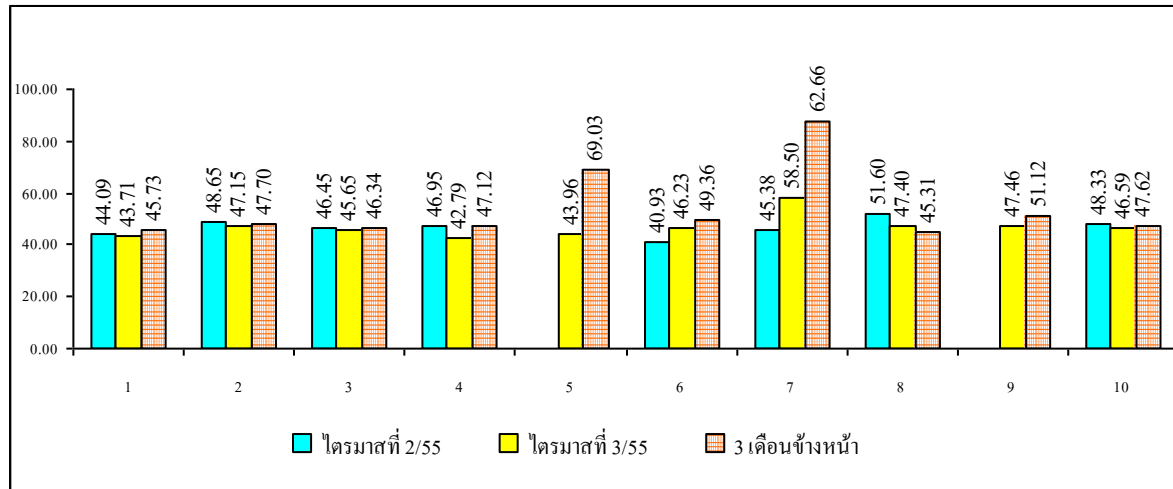


ตารางที่ 6 แสดงการขนส่งสินค้าจำแนกตามประเภทอุตสาหกรรม

ประเภทอุตสาหกรรม		การขนส่งสินค้า	
		การนำเข้า	การส่งออก
<b>กลุ่มอุตสาหกรรมวิศวกร</b>			
เครื่องจักร	จำนวน	1	1
	ร้อยละ	8.3%	14.3%
เหล็กโลหะและผลิตภัณฑ์	จำนวน	1	1
	ร้อยละ	8.3%	14.3%
การผลิตยานยนต์ รถพ่วง และกึ่งพ่วง	จำนวน	-	-
	ร้อยละ	-%	-%
การผลิตเครื่องจักรใช้ไฟฟ้าและ เครื่องไฟฟ้าฯ	จำนวน	-	-
	ร้อยละ	-%	-%
รวมกลุ่มอุตสาหกรรมวิศวกร	จำนวน	2	2
	ร้อยละ	16.6%	28.6%
<b>กลุ่มอุตสาหกรรมเบา</b>			
แร่โลหะ	จำนวน	-	1
	ร้อยละ	-%	14.3%
เฟอร์นิเจอร์	จำนวน	-	-
	ร้อยละ	-%	-%
รวมกลุ่มอุตสาหกรรมเบา	จำนวน	-	1
	ร้อยละ	-%	14.3%
<b>กลุ่มอุตสาหกรรมที่ใช้ทรัพยากรธรรมชาติ</b>			
ยางและผลิตภัณฑ์ยาง	จำนวน	1	1
	ร้อยละ	8.3%	14.3%
อาหาร:กลุ่มผลิตภัณฑ์จากธัญพืช แป้ง และอาหารสัตว์สำเร็จรูป	จำนวน	1	-
	ร้อยละ	8.3%	-%
อาหาร:กลุ่มผลิตภัณฑ์จากสัตว์น้ำ	จำนวน	-	-
	ร้อยละ	-%	-%
ผลิตภัณฑ์จากไม้	จำนวน	8	3
	ร้อยละ	66.8%	42.8%
รวมกลุ่มอุตสาหกรรมที่ใช้ ทรัพยากรธรรมชาติ	จำนวน	10	4
	ร้อยละ	83.4%	57.1%
รวมทุกกลุ่มอุตสาหกรรม	จำนวน	12	7
	ร้อยละ	100.0%	100.0%

4. ดัชนีความเชื่อมั่นภาคการผลิตของวิสาหกิจขนาดกลางและขนาดย่อมแยกตามสาขาอุตสาหกรรมในภูมิภาคภาคใต้ของไตรมาสที่3/2555

ภาพที่ 7 ดัชนีความเชื่อมั่นภาคการผลิตของวิสาหกิจขนาดกลางและขนาดย่อมจำแนกตามสาขาอุตสาหกรรม



หมายเหตุ

- 1 = เครื่องจักร
- 2 = เหล็กโลหะและผลิตภัณฑ์
- 3 = แร่โลหะ(ใช้ในการก่อสร้าง)
- 4 = เพอร์นิเจอร์
- 5 = การผลิตยานยนต์ รถพ่วง และรถกึ่งรถพ่วง
- 6 = ยางและผลิตภัณฑ์จากยาง
- 7 = อาหาร: กลุ่มผลิตภัณฑ์จากธัญพืช แป้ง และอาหารสัตว์สำเร็จรูป
- 8 = อาหาร: กลุ่มผลิตภัณฑ์จากสัตว์น้ำ
- 9 = การผลิตเครื่องจักรใช้พลังงานไฟฟ้าและเครื่องมือไฟฟ้า
- 10 = ผลิตภัณฑ์จากไม้

ตารางที่ 7 ดัชนีความเชื่อมั่นภาคการผลิตของวิสาหกิจขนาดกลางและขนาดย่อมแยกตามสาขาอุตสาหกรรมจำแนกเป็น ไตรมาสที่ 2/2555 ไตรมาสที่ 3/2555 และการคาดการณ์ 3 เดือนข้างหน้า

ดัชนีรวมภาคการผลิตจำแนกตามสาขาอุตสาหกรรม	รายไตรมาส		
	ไตรมาสที่ 2/2555	ไตรมาสที่ 3/2555	คาดการณ์ 3 เดือนข้างหน้า
<b>1. เครื่องจักร</b>	<b>44.09</b>	<b>43.71</b>	<b>45.73</b>
เครื่องยนต์และเครื่องกังหัน	43.42	41.92	44.95
เครื่องสูบลมเครื่องอัด	42.76	45.45	48.48
เครื่องจักรที่ใช้ในการเกษตร	39.94	43.75	43.75
การผลิตเครื่องจักรที่ใช้ในการทำเหมืองแร่ เหมืองหิน และการก่อสร้าง	50.23	-	-
<b>2. เหล็กโลหะและผลิตภัณฑ์</b>	<b>48.65</b>	<b>47.15</b>	<b>47.70</b>
การผลิตเหล็กกล้าขั้นมูลฐาน	50.00	48.61	48.61
ผลิตภัณฑ์ที่มีโครงสร้างเป็นโลหะ	48.85	46.01	47.83
การผลิตที่เก็บน้ำ และภาชนะบรรจุขนาดใหญ่ที่ทำจากโลหะ	38.74	45.83	45.83
การผลิตผลิตภัณฑ์โลหะโดยวิธีการตี การอัด การตอกพิมพ์ การรีดและการผสมโลหะผง	60.26	46.21	46.21
การบริการตกแต่ง เคลือบโลหะและบริการที่เกี่ยวข้องกัน	45.38	49.10	50.00
<b>3. แร่โลหะ</b>	<b>46.45</b>	<b>45.65</b>	<b>46.34</b>
การผลิตผลิตภัณฑ์เซรามิกทนไฟ	46.95	41.67	44.30
การผลิตปูนขาวและปูนปลาสเตอร์	44.17	47.55	50.49
การผลิตคอนกรีต	45.48	47.96	48.47
การตัดแต่ง การขึ้นรูปและการตัดแต่งหินสำเร็จ	49.21	45.42	42.08
<b>4. เพอร์นิเจอร์</b>	<b>46.95</b>	<b>42.79</b>	<b>47.12</b>
การผลิตเครื่องเรือน	46.95	42.79	47.12
<b>5. การผลิตยานยนต์ รถพ่วง และรถกึ่งรถพ่วง</b>	<b>-</b>	<b>43.96</b>	<b>69.03</b>
การผลิตยานยนต์และเครื่องยนต์	-	42.78	44.72
การผลิตตัวถังยานยนต์	-	45.14	48.61
<b>6. ยางและผลิตภัณฑ์จากยาง</b>	<b>40.93</b>	<b>46.23</b>	<b>49.36</b>
การผลิตยางนอก ยางใน การหล่อดอกยางและ การซ่อมสร้างยางใหม่	40.93	42.19	47.92
การผลิตยางแผ่นและยางก้อน	-	57.05	57.69

ดัชนีรวมภาคการผลิตจำแนกตามสาขาอุตสาหกรรม	รายได้ไตรมาส		
	ไตรมาสที่ 2/2555	ไตรมาสที่ 3/2555	ค่าการณ้3 เดือน ข้างหน้า
การผลิตบรรจุภัณฑ์พลาสติก	-	39.39	40.91
การผลิตผลิตภัณฑ์ไฟเบอร์กลาส	-	46.30	50.93
<b>7. อาหาร:กลุ่มผลิตภัณฑ์จากธัญพืช แป้ง และอาหารสัตว์สำเร็จรูป</b>	<b>45.38</b>	<b>58.50</b>	<b>62.66</b>
การผลิตผลิตภัณฑ์อื่นๆจากธัญพืช	51.39	40.79	40.79
การผลิตอาหารสัตว์สำเร็จรูป	39.36	35.42	43.75
<b>8. อาหาร: กลุ่มผลิตภัณฑ์จากสัตว์น้ำ</b>	<b>51.60</b>	<b>47.40</b>	<b>45.31</b>
การแปรรูปและการเก็บถนอมสัตว์น้ำ	51.60	47.40	45.31
<b>9. การผลิตเครื่องจักรใช้พลังงานไฟฟ้าและเครื่องมือไฟฟ้า</b>	<b>-</b>	<b>47.46</b>	<b>51.12</b>
การผลิตมอเตอร์ไฟฟ้า เครื่องกำเนิดไฟฟ้าและหม้อแปลงไฟฟ้า	-	46.43	49.21
การผลิตหลอดไฟฟ้า และเครื่องอุปกรณ์สำหรับให้แสงสว่าง	-	48.48	53.03
<b>10. ผลิตภัณฑ์จากไม้</b>	<b>48.33</b>	<b>46.59</b>	<b>47.62</b>
การเลื่อยไม้และไสไม้	43.92	49.65	49.29
การผลิตแผ่นไม้บาง แผ่นไม้อัด ไม้ประสาน แผ่นชั้นไม้อัด	49.57	50.44	49.56
การผลิตเครื่องมือที่ใช้ในการก่อสร้างและประกอบอาคาร	52.05	47.10	47.46
การผลิตวัสดุถักสาน	47.79	39.17	44.17

### กลุ่มอุตสาหกรรมวิศวกรรม

จากตารางแสดงให้เห็นว่า ดัชนีรวมภาคการผลิตจำแนกตามสาขาอุตสาหกรรม ในไตรมาสที่ 3/2555 สาขาเครื่องจักรอยู่ที่ระดับ 43.71 ซึ่งลดลงจากไตรมาสที่ 2/2555 เพียงเล็กน้อย เมื่อพิจารณาตามสาขาอุตสาหกรรมพบว่า ดัชนีรวมภาคการผลิตของสาขาเครื่องจักรที่มีดัชนีสูงที่สุด ได้แก่ เครื่องสูบลมเครื่องอัด 45.45 รองลงมาได้แก่ เครื่องจักรที่ใช้ในการเกษตร 43.75 และเครื่องยนต์และเครื่องกังหัน 41.92

ภาพรวมดัชนีรวมภาคการผลิตสาขาเหล็กโลหะและผลิตภัณฑ์อยู่ที่ระดับ 47.15 ลดลงจากไตรมาสที่ 2/2555 เมื่อพิจารณาตามสาขาแล้วพบว่า ดัชนีสูงสุดได้แก่ สาขาการบริการตกแต่งเคลือบโลหะและบริการที่เกี่ยวข้อง เนื่องกัน ร้อยละ 49.10 รองลงมาได้แก่ สาขาการผลิตเหล็กกล้าขั้นสูงฐาน 48.61 และการผลิตผลิตภัณฑ์โลหะโดยวิธีการตีการอัดการดัดการพิมพ์การรีดและการผสมโลหะผง 46.21

ภาพรวมดัชนีรวมภาคการผลิตสาขาผลิตยานยนต์รถพ่วงและรถกึ่งรถพ่วงอยู่ที่ระดับ 43.96 เมื่อพิจารณาตามสาขาแล้วพบว่า ดัชนีสูงสุดได้แก่ สาขาการผลิตตัวถังยานยนต์ 45.14 รองลงมา คือสาขาการผลิตยานยนต์และเครื่องยนต์ 42.78

ภาพรวมดัชนีรวมภาคการผลิตสาขาการผลิตเครื่องจักรใช้พลังงานไฟฟ้าและเครื่องมือไฟฟ้าเท่ากับ 47.46 เมื่อพิจารณาตามสาขาแล้วพบว่า ดัชนีสูงสุดได้แก่ การผลิตหลอดไฟฟ้าและเครื่องอุปกรณ์สำหรับให้แสงสว่าง 48.48 รองลงมาได้แก่ การผลิตมอเตอร์ไฟฟ้าเครื่องกำเนิดไฟฟ้าและหม้อแปลงไฟฟ้า 46.43

#### กลุ่มอุตสาหกรรมเบา

ภาพรวมดัชนีรวมภาคการผลิตสาขาแร่โลหะ อยู่ที่ระดับ 45.65 ลดลงจากไตรมาสที่ 2/2555 เมื่อพิจารณาตามสาขาแล้วพบว่า ดัชนีสูงสุดได้แก่ สาขาการผลิตคอนกรีต 47.96 รองลงมา ได้แก่ การผลิตปูนขาวและปูนปลาสเตอร์ 47.55 และการตกแต่งการขึ้นรูปและการตัดแต่งหินสำเร็จ 45.42

ภาพรวมดัชนีรวมภาคการผลิตสาขาเฟอร์นิเจอร์ อยู่ที่ระดับ 42.79 ลดลงจากไตรมาสที่ 2/2555 เล็กน้อยมีเพียงการผลิตเครื่องเรือน ร้อยละ 42.79

#### กลุ่มอุตสาหกรรมที่ใช้ทรัพยากรธรรมชาติ

ภาพรวมดัชนีรวมภาคการผลิตสาขายางและผลิตภัณฑ์จากยาง 46.23 เพิ่มขึ้นจากไตรมาสที่ 2/2555 ที่ผ่านมา เนื่องจากการเพิ่มสาขาการผลิตมากขึ้น เมื่อพิจารณาตามสาขาแล้วพบว่า ดัชนีสูงสุดได้แก่ การผลิตยางแผ่นและยางก้อน 57.05 รองลงมาได้แก่ การผลิตผลิตภัณฑ์ไฟเบอร์กลาส 46.30 และการผลิตยางนอก ยางใน การหล่อดอกยางและ การซ่อมสร้างยางใหม่ 42.19

ภาพรวมดัชนีรวมภาคการผลิตสาขาอาหาร: กลุ่มผลิตภัณฑ์จากพืชแป้งและอาหารสัตว์สำเร็จรูป 58.50 เพิ่มขึ้นจากไตรมาสที่ 2/2555 ที่ผ่านมา เมื่อพิจารณาตามสาขาแล้วพบว่า ดัชนีสูงสุดได้แก่ การผลิตผลิตภัณฑ์อื่นๆ จากธัญพืช 40.79 รองลงมาได้แก่ การผลิตอาหารสัตว์สำเร็จรูป 35.42

ภาพรวมดัชนีรวมภาคการผลิตสาขาอาหาร: กลุ่มผลิตภัณฑ์จากสัตว์น้ำ 47.40 ลดลงจากไตรมาสที่ 2/2555

ภาพรวมดัชนีรวมภาคการผลิตสาขาการผลิตผลิตภัณฑ์จากไม้ อยู่ที่ระดับ 46.59 เมื่อพิจารณาตามสาขาแล้วพบว่า ดัชนีสูงสุดได้แก่ การผลิตแผ่นไม้บาง แผ่นไม้อัด ไม้ประสานแผ่นขึ้นไม้อัด 50.44 รองลงมาได้แก่ การเลื่อยไม้และไสไม้ 49.65 และ การผลิตเครื่องมือที่ใช้ในการก่อสร้างและประกอบอาคาร 47.10

จากภาพที่ 7 และตารางที่ 7 แสดงให้เห็นว่า เมื่อพิจารณาจากดัชนีความเชื่อมั่นโดยรวมของภาคการผลิตของวิสาหกิจขนาดกลางและขนาดย่อม แล้วพบว่า ส่วนใหญ่จะมีค่าดัชนีความเชื่อมั่นลดลงไปจากไตรมาสที่ 2/2555

**5. ดัชนีความเชื่อมั่นภาคการผลิตของวิสาหกิจขนาดกลางและขนาดย่อมจำแนกตามองค์ประกอบของปัจจัยกำหนดค่าดัชนีภาคการผลิตของ SMEs ไตรมาสที่ 3/2555**

**ตารางที่ 8** ดัชนีความเชื่อมั่นภาคการผลิตของวิสาหกิจขนาดกลางและขนาดย่อมแยกตามองค์ประกอบของปัจจัยกำหนดค่าดัชนีภาคการผลิตทั้ง 6 องค์ประกอบ

องค์ประกอบของดัชนีภาคการผลิต	ไตรมาสที่ 2/2555	ไตรมาสที่ 3/2555	คาดการณ์ 3 เดือน ข้างหน้า
1. ยอดรับคำสั่งซื้อ โดยรวม	49.92	50.50	52.33
1.1 ยอดรับคำสั่งซื้อในประเทศ (ถ้ามี)	48.92	50.08	52.58
1.2 ยอดรับคำสั่งซื้อต่างประเทศ (ถ้ามี)	37.50	12.50	25.00
2. ปริมาณการผลิต	52.99	58.17	54.67
3. สินค้าคงคลัง	50.83	53.50	52.25
4. ต้นทุนการประกอบการ	20.02	16.83	23.17
5. กำไรสุทธิ	42.52	40.42	42.58
6. การจ้างงาน	48.00	54.75	59.00

เมื่อพิจารณาภาพรวมของค่าดัชนีความเชื่อมั่นของผู้ประกอบการ SMEs ภาคการผลิตในไตรมาสที่ 2/2555 ตามองค์ประกอบ 6 ด้าน ได้แก่ องค์ประกอบด้านยอดคำสั่งซื้อโดยรวม อยู่ที่ระดับ 50.50 ปริมาณการผลิต อยู่ที่ระดับ 58.17 สินค้าคงคลัง อยู่ที่ระดับ 53.50 และการจ้างงานอยู่ที่ระดับ 54.75 ค่าดัชนีความเชื่อมั่นสูงขึ้นจากไตรมาสที่ผ่านมา

ในขณะที่ องค์ประกอบด้านต้นทุนประกอบการอยู่ที่ระดับ 16.83 และกำไรสุทธิอยู่ที่ระดับ 40.42 เมื่อเทียบกับค่าดัชนีความเชื่อมั่นในไตรมาสที่ 2/2555 พบว่า ค่าดัชนีความเชื่อมั่นลดลงเมื่อแยกพิจารณาตามองค์ประกอบจากตารางที่ 8 พบว่า

ยอดคำสั่งซื้อรวม ค่าความเชื่อมั่นในไตรมาสที่ 3/2555 อยู่ที่ระดับ 50.50 เพิ่มขึ้นจาก 49.92 ในไตรมาสที่ 2/2555 ส่วนค่าดัชนีความเชื่อมั่นคาดการณ์ 3 เดือนข้างหน้าอยู่ที่ระดับ 52.33 เพิ่มขึ้นจากค่าดัชนีความเชื่อมั่นปัจจุบัน แสดงให้เห็นถึง ความมั่นใจในยอดคำสั่งซื้อที่จะเพิ่มขึ้นในอนาคต

**ปริมาณการผลิต** ค่าความเชื่อมั่นในไตรมาสที่ 3/2555 อยู่ที่ระดับ 58.17 เพิ่มขึ้นจาก 52.99 ในไตรมาสที่ 2/2555 ส่วนค่าดัชนีความเชื่อมั่นภาคการณ 3 เดือนข้างหน้าอยู่ที่ระดับ 54.67 เพิ่มขึ้นจากค่าดัชนีความเชื่อมั่นปัจจุบัน แสดงให้เห็นถึง ความมั่นใจในยอดคำสั่งซื้อที่จะเพิ่มขึ้นในอนาคต

**สินค้าคงคลัง** ค่าความเชื่อมั่นในไตรมาสที่ 3/2555 อยู่ที่ระดับ 53.50 เพิ่มขึ้นจาก 50.83 ในไตรมาสที่ 2/2555 ส่วนค่าดัชนีความเชื่อมั่นภาคการณ 3 เดือนข้างหน้าอยู่ที่ระดับ 52.25 ลดลงจากค่าดัชนีความเชื่อมั่นปัจจุบัน แสดงให้เห็นถึง ความมั่นใจในยอดคำสั่งซื้อที่จะเพิ่มขึ้นในอนาคต

**ต้นทุนการประกอบการ** ค่าความเชื่อมั่นในไตรมาสที่ 3/2555 อยู่ที่ระดับ 16.83 ลดลงจาก 20.02 ในไตรมาสที่ 2/2555 ส่วนค่าดัชนีความเชื่อมั่นภาคการณ 3 เดือนข้างหน้าอยู่ที่ระดับ 23.17 เพิ่มขึ้นจากค่าดัชนีความเชื่อมั่นปัจจุบัน แสดงให้เห็นถึง ความมั่นใจในยอดคำสั่งซื้อที่จะเพิ่มขึ้นในอนาคต

**กำไรสุทธิ** ค่าความเชื่อมั่นในไตรมาสที่ 3/2555 อยู่ที่ระดับ 40.42 ลดลงจาก 42.52 ในไตรมาสที่ 2/2555 ส่วนค่าดัชนีความเชื่อมั่นภาคการณ 3 เดือนข้างหน้าอยู่ที่ระดับ 42.58 เพิ่มขึ้นจากค่าดัชนีความเชื่อมั่นปัจจุบัน แสดงให้เห็นถึง ความมั่นใจในยอดคำสั่งซื้อที่จะเพิ่มขึ้นในอนาคต

**การจ้างงาน** ค่าความเชื่อมั่นในไตรมาสที่ 3/2555 อยู่ที่ระดับ 54.75 เพิ่มขึ้นจาก 48.00 ในไตรมาสที่ 2/2555 ส่วนค่าดัชนีความเชื่อมั่นภาคการณ 3 เดือนข้างหน้าอยู่ที่ระดับ 59.00 เพิ่มขึ้นจากค่าดัชนีความเชื่อมั่นปัจจุบัน แสดงให้เห็นถึง ความมั่นใจในยอดคำสั่งซื้อที่จะเพิ่มขึ้นในอนาคต

ดัชนีความเชื่อมั่นภาคการผลิตของ SMEs แยกตามกลุ่มสาขาอุตสาหกรรมไตรมาสที่ 3/2555 ตามองค์ประกอบของปัจจัยที่กำหนด ได้แก่ ยอดคำสั่งซื้อโดยรวม ปริมาณการผลิต สินค้าคงคลัง ต้นทุนการประกอบการ กำไรสุทธิ และการจ้างงาน สามารถจำแนกได้เป็น 3 กลุ่มอุตสาหกรรม ดังตารางที่ 9-11 ต่อไปนี้

ตารางที่ 9 ดัชนีความเชื่อมั่นภาคการผลิตของวิสาหกิจขนาดกลางและขนาดย่อมแยกตามกลุ่มอุตสาหกรรมวิศวกรรม  
จำแนกเป็น ไตรมาสที่ 2/2555 ไตรมาสที่ 3/2555 และการคาดการณ์ 3 เดือนข้างหน้า

กลุ่มอุตสาหกรรมวิศวกรรม	ไตรมาสที่ 2/2555	ไตรมาสที่ 3/2555	คาดการณ์ 3 เดือนข้างหน้า
<b>เครื่องจักร</b>			
1. ยอดรับคำสั่งซื้อโดยรวม	43.08	48.36	54.10
1.1 ยอดรับคำสั่งซื้อในประเทศ (ถ้ามี)	43.08	46.72	54.10
1.2 ยอดรับคำสั่งซื้อต่างประเทศ (ถ้ามี)	0.00	0.00	50.00
2. ปริมาณการผลิต	47.69	59.02	54.10
3. สินค้าคงคลัง	50.00	50.00	51.64
4. ต้นทุนการประกอบการ	16.92	10.66	53.28
5. กำไรสุทธิ	36.92	36.07	18.03
6. การจ้างงาน	43.85	55.74	40.98
<b>เหล็กโลหะและผลิตภัณฑ์</b>			
1. ยอดรับคำสั่งซื้อโดยรวม	49.04	56.71	56.10
1.1 ยอดรับคำสั่งซื้อในประเทศ (ถ้ามี)	48.56	56.10	56.10
1.2 ยอดรับคำสั่งซื้อต่างประเทศ (ถ้ามี)	0.00	0.00	0.00
2. ปริมาณการผลิต	53.85	60.37	57.93
3. สินค้าคงคลัง	49.52	50.61	50.61
4. ต้นทุนการประกอบการ	17.31	18.29	60.98
5. กำไรสุทธิ	47.12	44.51	23.17
6. การจ้างงาน	51.44	55.49	45.12



ตารางที่ 9 ดัชนีความเชื่อมั่นภาคการผลิตของวิสาหกิจขนาดกลางและขนาดย่อมแยกตามกลุ่มอุตสาหกรรมวิศวกรรม  
จำแนกเป็น ไตรมาสที่ 2/2555 ไตรมาสที่ 3/2555 และการคาดการณ์ 3 เดือนข้างหน้า (ต่อ)

กลุ่มอุตสาหกรรมวิศวกรรม	ไตรมาสที่ 2/2555	ไตรมาสที่ 3/2555	คาดการณ์ 3 เดือนข้างหน้า
<b>การผลิตยานยนต์ รถพ่วง และรถกึ่งรถพ่วง</b>			
1. ยอดรับคำสั่งซื้อโดยรวม	-	46.43	45.24
1.1 ยอดรับคำสั่งซื้อในประเทศ (ถ้ามี)	-	46.43	46.43
1.2 ยอดรับคำสั่งซื้อต่างประเทศ (ถ้ามี)	-	0.00	0.00
2. ปริมาณการผลิต	-	57.14	53.57
3. สินค้าคงคลัง	-	51.19	53.57
4. ต้นทุนการประกอบการ	-	14.29	58.33
5. กำไรสุทธิ	-	38.10	20.24
6. การจ้างงาน	-	51.19	39.29
<b>การผลิตเครื่องจักรใช้พลังงานไฟฟ้าและเครื่องมือไฟฟ้าฯ</b>			
1. ยอดรับคำสั่งซื้อโดยรวม	-	46.97	51.52
1.1 ยอดรับคำสั่งซื้อในประเทศ (ถ้ามี)	-	50.00	51.52
1.2 ยอดรับคำสั่งซื้อต่างประเทศ (ถ้ามี)	-	0.00	0.00
2. ปริมาณการผลิต	-	56.06	59.09
3. สินค้าคงคลัง	-	56.06	57.58
4. ต้นทุนการประกอบการ	-	18.18	54.55
5. กำไรสุทธิ	-	45.45	25.76
6. การจ้างงาน	-	59.09	43.94

### กลุ่มอุตสาหกรรมวิศวกรรม

**สาขาเครื่องจักร** มีค่าดัชนีความเชื่อมั่นด้านยอดคำสั่งซื้อ โดยรวมในไตรมาสที่ 3/2555 เพิ่มขึ้นจากไตรมาสที่ 2/2555 ในองค์ประกอบด้านยอดคำสั่งซื้อในประเทศอยู่ที่ระดับ 46.97 ปริมาณการผลิตอยู่ที่ระดับ 50.00 ส่วนต้นทุนประกอบการอยู่ที่ระดับ 18.18 กำไรสุทธิเท่ากับ 45.45 และการจ้างงานสินค้าคงคลังเท่ากับ 59.09 การจ้างงานเท่ากับ 55.74 สินค้าคงคลังเท่ากับ 50.00 และมีค่าดัชนีความเชื่อมั่นเพิ่มขึ้นจากไตรมาสที่ผ่านมา ส่วนต้นทุนประกอบการอยู่ที่ระดับ 10.66 และกำไรสุทธิเท่ากับ 36.07 มีค่าดัชนีความเชื่อมั่นลดลงในภาพรวมพบว่า การคาดการณ์ใน 3 เดือนข้างหน้าจะมีค่าดัชนีความเชื่อมั่นสูงขึ้นในบางองค์ประกอบ ได้แก่ ยอดคำสั่งซื้อทั้งในประเทศ สินค้าคงคลัง และต้นทุนประกอบการ

**สาขาเหล็กโลหะและผลิตภัณฑ์** ค่าดัชนีความเชื่อมั่นที่เพิ่มขึ้นจากไตรมาส 2/2555 ได้แก่ ด้านยอดคำสั่งซื้อ โดยรวมอยู่ที่ระดับ 56.71 และในประเทศ ปริมาณการผลิตอยู่ที่ระดับ 60.37 สินค้าคงคลังอยู่ที่ระดับ 50.61 ต้นทุนประกอบการอยู่ที่ระดับ 18.29 และการจ้างงานอยู่ที่ระดับ 55.49 ส่วนค่าดัชนีที่ลดลงจากไตรมาสที่ 2/2555 ได้แก่ กำไรสุทธิ อยู่ที่ระดับ 44.51 ในภาพรวมพบว่า การคาดการณ์ใน 3 เดือนข้างหน้าจะมีค่าดัชนีความเชื่อมั่นสูงขึ้นในบางองค์ประกอบ ได้แก่ ต้นทุนประกอบการ

**สาขาการผลิตยานยนต์รถพ่วงและรถกึ่งรถพ่วง** ค่าดัชนีความเชื่อมั่นด้านยอดคำสั่งซื้อ โดยรวมอยู่ที่ 46.43 เป็นการสั่งซื้อในประเทศ ปริมาณการผลิต 57.14 สินค้าคงคลัง 51.19 ต้นทุนประกอบการอยู่ที่ระดับ 14.29 กำไรสุทธิอยู่ที่ระดับ 38.10 และการจ้างงานอยู่ที่ระดับ 51.19 ในภาพรวมพบว่า การคาดการณ์ใน 3 เดือนข้างหน้าจะมีค่าดัชนีความเชื่อมั่นสูงขึ้นในบางองค์ประกอบ ได้แก่ สินค้าคงคลัง และต้นทุนประกอบการ

**สาขาการผลิตเครื่องจักรใช้พลังงานไฟฟ้าและเครื่องมือไฟฟ้า** ค่าดัชนีความเชื่อมั่นด้านยอดคำสั่งซื้อ โดยรวมอยู่ที่ 46.97 ปริมาณการผลิตเท่ากับสินค้าคงคลัง 56.06 ต้นทุนประกอบการอยู่ที่ระดับ 18.18 กำไรสุทธิ อยู่ที่ระดับ 45.45 และการจ้างงานอยู่ที่ระดับ 59.09 ในภาพรวมพบว่า การคาดการณ์ใน 3 เดือนข้างหน้าจะมีค่าดัชนีความเชื่อมั่นสูงขึ้นในบางองค์ประกอบ ได้แก่ ด้านยอดคำสั่งซื้อ ปริมาณการผลิต สินค้าคงคลัง และ ต้นทุนประกอบการ

**ตารางที่ 10** ดัชนีความเชื่อมั่นภาคการผลิตของวิสาหกิจขนาดกลางและขนาดย่อมแยกตามกลุ่มอุตสาหกรรมเบา จำแนกเป็น ไตรมาสที่ 2/2555 ไตรมาสที่ 3/2555 และการคาดการณ์ 3 เดือนข้างหน้า

กลุ่มอุตสาหกรรมเบา	ไตรมาสที่ 2/2555	ไตรมาสที่ 3/2555	คาดการณ์ 3 เดือนข้างหน้า
<b>แร่โลหะ(ใช้ในการก่อสร้าง)</b>			
1. ยอดรับคำสั่งซื้อโดยรวม	48.28	55.66	56.13
1.1 ยอดรับคำสั่งซื้อในประเทศ (ถ้ามี)	47.41	55.66	56.60
1.2 ยอดรับคำสั่งซื้อต่างประเทศ (ถ้ามี)	16.67	0.00	0.00
2. ปริมาณการผลิต	53.88	58.96	51.42
3. สินค้าคงคลัง	56.90	54.72	51.42
4. ดัชนีการประกอบการ	18.10	12.26	50.94
5. กำไรสุทธิ	37.50	39.62	21.70
6. การจ้างงาน	48.71	56.13	40.57
<b>เฟอร์นิเจอร์</b>			
1. ยอดรับคำสั่งซื้อโดยรวม	52.33	43.27	54.81
1.1 ยอดรับคำสั่งซื้อในประเทศ (ถ้ามี)	47.67	43.27	53.85
1.2 ยอดรับคำสั่งซื้อต่างประเทศ (ถ้ามี)	50.00	0.00	0.00
2. ปริมาณการผลิต	50.00	52.88	54.81
3. สินค้าคงคลัง	51.16	48.08	50.00
4. ดัชนีการประกอบการ	25.58	24.04	50.96
5. กำไรสุทธิ	36.05	37.50	26.92
6. การจ้างงาน	46.51	50.96	44.23

#### กลุ่มอุตสาหกรรมเบา

**สาขาแร่โลหะ(ใช้ในการก่อสร้าง)** ค่าดัชนีความเชื่อมั่นที่เพิ่มขึ้นจากไตรมาส 2/2555 ได้แก่ ด้านยอดคำสั่งซื้อโดยรวมและในประเทศอยู่ที่ระดับ 55.66 ปริมาณการผลิต อยู่ที่ระดับ 58.96 กำไรสุทธิอยู่ที่ระดับ 39.62 และการจ้างงาน อยู่ที่ระดับ 56.13 ส่วนค่าดัชนีที่ลดลงจากไตรมาสที่ 2/2555 ได้แก่ ยอดคำสั่งซื้อต่างประเทศ ไม่มีเลย สินค้าคงคลังอยู่ที่ระดับ 54.72 ดัชนีประกอบการอยู่ที่ระดับ 12.26 ในภาพรวมพบว่า การคาดการณ์ใน 3 เดือนข้างหน้าจะมีค่าดัชนีความเชื่อมั่นสูงขึ้นในบางองค์ประกอบ ได้แก่ ยอดคำสั่งซื้อ และดัชนีประกอบการ

สาขาเฟอร์นิเจอร์ ค่าดัชนีความเชื่อมั่นที่เพิ่มขึ้นจากไตรมาส 2/2555 ได้แก่ ปริมาณการผลิต 52.88 กำไรสุทธิ 37.50 และการจ้างงาน 50.96 ส่วนค่าดัชนีที่ลดลงจากไตรมาสที่ 2/2555 ได้แก่ ยอดคำสั่งซื้อในประเทศ 43.27 ยอดคำสั่งซื้อต่างประเทศไม่มีเลย สินค้าคงคลังอยู่ที่ระดับ 48.08 ต้นทุนประกอบการอยู่ที่ระดับ 24.04 ในภาพรวมพบว่า การคาดการณ์ใน 3 เดือนข้างหน้าจะมีค่าดัชนีความเชื่อมั่นสูงขึ้นในบางองค์ประกอบยกเว้น กำไรสุทธิและการจ้างงาน

**ตารางที่ 11** ดัชนีความเชื่อมั่นภาคการผลิตของวิสาหกิจขนาดกลางและขนาดย่อมแยกตามกลุ่มอุตสาหกรรมใช้ทรัพยากรธรรมชาติ จำแนกเป็นไตรมาสที่ 2/2555 ไตรมาสที่ 3/2555 และการคาดการณ์ 3 เดือนข้างหน้า

กลุ่มอุตสาหกรรมใช้ทรัพยากรธรรมชาติ	ไตรมาสที่ 2/2555	ไตรมาสที่ 3/2555	คาดการณ์ 3 เดือนข้างหน้า
<b>ยางและผลิตภัณฑ์จากยาง</b>			
1. ยอดรับคำสั่งซื้อโดยรวม	45.35	50.78	57.03
1.1 ยอดรับคำสั่งซื้อในประเทศ (ถ้ามี)	46.51	49.22	57.81
1.2 ยอดรับคำสั่งซื้อต่างประเทศ (ถ้ามี)	0.00	0.00	0.00
2. ปริมาณการผลิต	55.81	54.69	57.03
3. สินค้าคงคลัง	45.35	57.03	56.25
4. ต้นทุนประกอบการ	27.91	17.19	55.47
5. กำไรสุทธิ	44.19	39.06	22.66
6. การจ้างงาน	51.16	54.69	45.31
<b>อาหาร: กลุ่มผลิตภัณฑ์จากธัญพืช แป้ง และอาหารสำเร็จรูป</b>			
1. ยอดรับคำสั่งซื้อโดยรวม	50.00	34.09	36.36
1.1 ยอดรับคำสั่งซื้อในประเทศ (ถ้ามี)	48.00	31.82	34.09
1.2 ยอดรับคำสั่งซื้อต่างประเทศ (ถ้ามี)	0.00	0.00	0.00
2. ปริมาณการผลิต	54.00	50.00	47.73
3. สินค้าคงคลัง	54.00	52.27	50.00
4. ต้นทุนประกอบการ	18.00	9.09	52.27
5. กำไรสุทธิ	46.00	34.09	22.73
6. การจ้างงาน	45.83	50.00	27.27

**ตารางที่ 11** ดัชนีความเชื่อมั่นภาคการผลิตของวิสาหกิจขนาดกลางและขนาดย่อมแยกตามกลุ่มอุตสาหกรรมใช้ทรัพยากรธรรมชาติ จำแนกเป็นไตรมาสที่ 2/2555 ไตรมาสที่ 3/2555 และการคาดการณ์ 3 เดือนข้างหน้า (ต่อ)

กลุ่มอุตสาหกรรมใช้ทรัพยากรธรรมชาติ	ไตรมาสที่ 2/2555	ไตรมาสที่ 3/2555	คาดการณ์ 3 เดือนข้างหน้า
<b>อาหาร: กลุ่มผลิตภัณฑ์จากสัตว์น้ำ</b>			
1. ยอดรับคำสั่งซื้อโดยรวม	59.76	58.33	47.22
1.1 ยอดรับคำสั่งซื้อในประเทศ (ถ้ามี)	59.76	58.33	52.78
1.2 ยอดรับคำสั่งซื้อต่างประเทศ (ถ้ามี)	33.33	0.00	0.00
2. ปริมาณการผลิต	56.10	58.33	47.22
3. สินค้าคงคลัง	52.44	58.33	50.00
4. ต้นทุนการประกอบการ	25.61	11.11	58.33
5. กำไรสุทธิ	54.88	41.67	27.78
6. การจ้างงาน	52.44	58.33	44.44
<b>ผลิตภัณฑ์จากไม้</b>			
1. ยอดรับคำสั่งซื้อโดยรวม	54.89	50.00	48.33
1.1 ยอดรับคำสั่งซื้อในประเทศ (ถ้ามี)	53.01	49.58	48.33
1.2 ยอดรับคำสั่งซื้อต่างประเทศ (ถ้ามี)	66.67	25.00	25.00
2. ปริมาณการผลิต	55.26	62.08	55.83
3. สินค้าคงคลัง	48.12	56.25	52.08
4. ต้นทุนการประกอบการ	18.05	22.50	51.67
5. กำไรสุทธิ	43.98	42.92	25.42
6. การจ้างงาน	46.24	54.58	44.58

### กลุ่มอุตสาหกรรมใช้ทรัพยากรธรรมชาติ

สาขายางและผลิตภัณฑ์จากยาง ค่าดัชนีความเชื่อมั่นที่เพิ่มขึ้นจากไตรมาส 2/2555 ได้แก่ ด้านยอดคำสั่งซื้อโดยรวมอยู่ที่ระดับ 50.78 และในประเทศ อยู่ที่ระดับ 49.22 สินค้าคงคลัง อยู่ที่ระดับ 57.03 และการจ้างงาน อยู่ที่ระดับ 54.69 ส่วนค่าดัชนีที่ลดลงจากไตรมาสที่ 2/2555 ได้แก่ ปริมาณการผลิตอยู่ที่ระดับ 54.69 ต้นทุนประกอบการอยู่ที่ระดับ 17.19 กำไรสุทธิอยู่ที่ระดับ 39.06 ในภาพรวมพบว่า การคาดการณ์ใน 3 เดือนข้างหน้าจะมีค่าดัชนีความเชื่อมั่นสูงขึ้นในบางองค์ประกอบ ได้แก่ ยอดคำสั่งซื้อ ในประเทศ ปริมาณการผลิต และต้นทุนประกอบการ

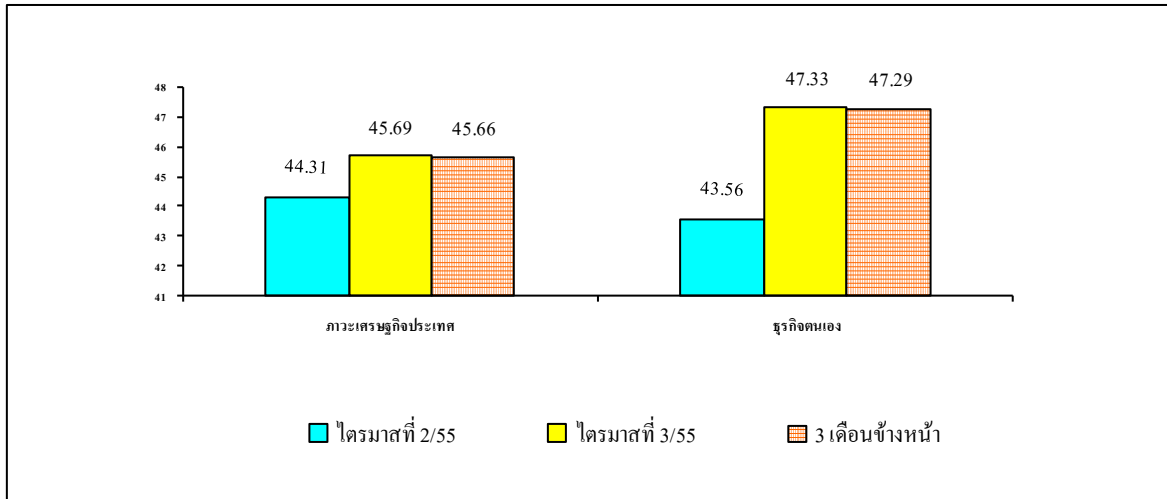
สาขาอาหาร: กลุ่มผลิตภัณฑ์จากธัญพืช แป้ง และอาหารสำเร็จรูปค่าดัชนีความเชื่อมั่นที่เพิ่มขึ้นจากไตรมาส 2/2555 ได้แก่ การจ้างงานอยู่ที่ระดับ 50.00 ส่วนค่าดัชนีที่ลดลงจากไตรมาสที่ 2/2555 ได้แก่ ด้านยอดคำสั่งซื้อโดยรวม 34.09 และในประเทศอยู่ที่ระดับ 31.82 ปริมาณการผลิตเท่ากับ 50.00 สินค้าคงคลัง อยู่ที่ระดับ 52.27 ต้นทุนประกอบการอยู่ที่ระดับ 9.09 และกำไรสุทธิอยู่ที่ระดับ 34.09 ในภาพรวมพบว่า การคาดการณ์ใน 3 เดือนข้างหน้าจะมีค่าดัชนีความเชื่อมั่นสูงขึ้นในบางองค์ประกอบ ได้แก่ ยอดคำสั่งซื้อ และต้นทุนประกอบการ

สาขาอาหาร: กลุ่มผลิตภัณฑ์จากสัตว์น้ำค่าดัชนีความเชื่อมั่นที่เพิ่มขึ้นจากไตรมาส 2/2555 ได้แก่ ปริมาณการผลิต อยู่ที่ระดับ 58.33 สินค้าคงคลัง อยู่ที่ระดับ 58.33 และการจ้างงานอยู่ที่ระดับ 58.33 ส่วนค่าดัชนีที่ลดลงจากไตรมาสที่ 2/2555 ได้แก่ ด้านยอดคำสั่งซื้อโดยรวมอยู่ที่ระดับ 58.33 ทั้งในประเทศอยู่ที่ระดับ 58.33 และต่างประเทศไม่มีเลย ต้นทุนประกอบการอยู่ที่ระดับ 11.11 และกำไรสุทธิอยู่ที่ระดับ 41.67 ในภาพรวมพบว่า การคาดการณ์ใน 3 เดือนข้างหน้าจะมีค่าดัชนีความเชื่อมั่นสูงขึ้นในบางองค์ประกอบ ได้แก่ ต้นทุนประกอบการ

สาขาผลิตภัณฑ์จากไม้ค่าดัชนีความเชื่อมั่นที่เพิ่มขึ้นจากไตรมาส 2/2555 ได้แก่ ปริมาณการผลิตอยู่ที่ระดับ 62.08 สินค้าคงคลังอยู่ที่ระดับ 56.25 และการจ้างงาน อยู่ที่ระดับ 54.58 ส่วนค่าดัชนีที่ลดลงจากไตรมาสที่ 2/2555 ได้แก่ ด้านยอดคำสั่งซื้อโดยรวมอยู่ที่ระดับ 50.00 ทั้งในประเทศอยู่ที่ระดับ 49.58 และต่างประเทศ อยู่ที่ระดับ 25.00 ต้นทุนประกอบการ อยู่ที่ระดับ 22.50 และกำไรสุทธิอยู่ที่ระดับ 42.92 ในภาพรวมพบว่า การคาดการณ์ใน 3 เดือนข้างหน้าจะมีค่าดัชนีความเชื่อมั่นสูงขึ้นในบางองค์ประกอบ ได้แก่ ต้นทุนประกอบการ

## 6. ดัชนีความเชื่อมั่นภาคการผลิตต่อภาวะเศรษฐกิจประเทศและธุรกิจตนเองของวิสาหกิจขนาดกลางและขนาดย่อม ในไตรมาสที่ 3/2555

ภาพที่ 8 ดัชนีความเชื่อมั่นภาคการผลิตต่อภาวะเศรษฐกิจประเทศและธุรกิจตนเอง



## ตารางที่ 12 ดัชนีความเชื่อมั่นภาคการผลิตของผู้ประกอบการ SMEs ในภูมิภาคภาคใต้ต่อภาวะเศรษฐกิจประเทศและธุรกิจตนเอง ในไตรมาสที่ 3/2555

ดัชนี	รายไตรมาส		
	ไตรมาสที่ 2/2555	ไตรมาสที่ 3/2555	คาดการณ์ 3 เดือนข้างหน้า
ภาวะเศรษฐกิจประเทศ	44.31	45.69	45.66
ธุรกิจตนเอง	43.56	47.33	47.29

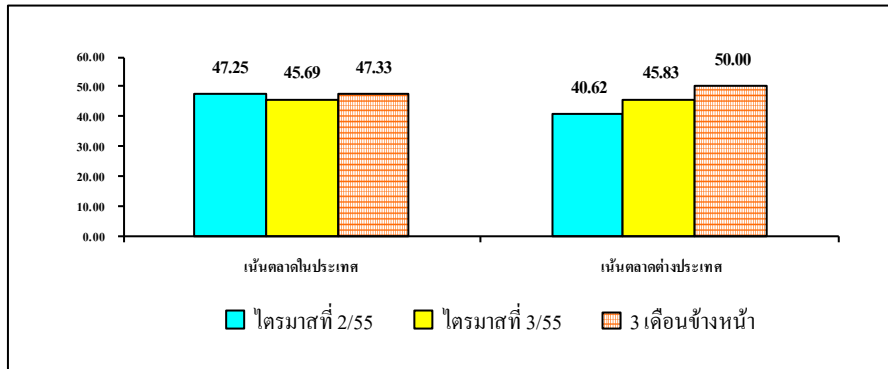
จากภาพที่ 8 และตารางที่ 12 แสดงดัชนีความเชื่อมั่นของผู้ประกอบการ SMEs ภาคการผลิตในไตรมาสที่ 3/2555 ต่อภาวะเศรษฐกิจของประเทศค่าดัชนีความเชื่อมั่นอยู่ที่ระดับ 45.69 เพิ่มขึ้นมาจากไตรมาสที่ 2/2555 ส่วนค่าดัชนีความเชื่อมั่นคาดการณ์ 3 เดือนข้างหน้า อยู่ที่ระดับ 45.66

ส่วนดัชนีความเชื่อมั่นธุรกิจของตนเองในไตรมาสที่ 3/2555 อยู่ที่ระดับ 47.33 เพิ่มขึ้นจากไตรมาสที่ 2/2555 ส่วนค่าดัชนีความเชื่อมั่นคาดการณ์ 3 เดือนข้างหน้าอยู่ที่ระดับ 47.29

## 7. ดัชนีความเชื่อมั่นภาคการผลิตของวิสาหกิจขนาดกลางและขนาดย่อมจำแนกตามการส่งออก

ดัชนีความเชื่อมั่นภาคการผลิตของวิสาหกิจขนาดกลางและขนาดย่อมจำแนกตามร้อยละของการส่งออกต่อยอดขาย แบ่งออกเป็น 2 กลุ่ม คือ กลุ่มที่เน้นตลาดภายในประเทศ กับกลุ่มที่เน้นตลาดต่างประเทศ ดังภาพที่ 9 และรายละเอียดเพิ่มเติมในตารางที่ 13

ภาพที่ 9 ดัชนีสัดส่วนการส่งออกต่อยอดขายไตรมาสที่ 3/2555



ตารางที่ 13 ดัชนีความเชื่อมั่นภาคการผลิตของวิสาหกิจขนาดกลางและขนาดย่อมจำแนกตามร้อยละของการส่งออกต่อยอดขายไตรมาสที่ 2/2555 เปรียบเทียบกับไตรมาสที่ 3/2555 และการคาดการณ์ฯ 3 เดือนข้างหน้า

ดัชนีตลาดภายในและต่างประเทศ	รายไตรมาส		
	ไตรมาสที่ 2/2555	ไตรมาสที่ 3/2555	คาดการณ์ 3 เดือนข้างหน้า
เน้นตลาดภายในประเทศ	47.25	45.69	47.33
เน้นตลาดต่างประเทศ	40.62	45.83	50.00

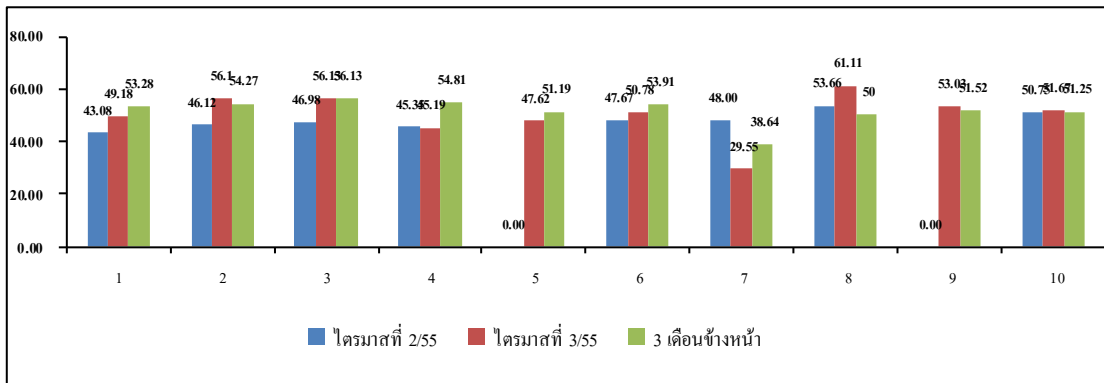
เมื่อพิจารณาค่าดัชนีความเชื่อมั่นผู้ประกอบการ SMEs ภาคการผลิตต่อยอดขายเป็นดังนี้

**กลุ่มที่เน้นตลาดภายในประเทศ** พบว่าค่าดัชนีความเชื่อมั่นปัจจุบันไตรมาสที่ 3/2555 อยู่ที่ระดับ 45.69 ลดลงจากไตรมาสที่ 2/2555 อยู่ระดับ 47.25 แสดงว่าผู้ประกอบการมีความเชื่อมั่นในระดับลดลง ส่วนค่าดัชนีความเชื่อมั่นคาดการณ์ 3 เดือนข้างหน้าอยู่ที่ระดับ 47.33 แสดงให้เห็นว่าผู้ประกอบการมีความเชื่อมั่นยอดขายในประเทศไตรมาสถัดไปเพิ่มขึ้น

**กลุ่มที่เน้นตลาดต่างประเทศ** พบว่าค่าดัชนีความเชื่อมั่นปัจจุบันไตรมาสที่ 3/2555 อยู่ที่ระดับ 45.83 เพิ่มขึ้นจากไตรมาสที่ 2/2555 อยู่ระดับ 40.62 แสดงว่าผู้ประกอบการมีความเชื่อมั่นในระดับลดลง ส่วนค่าดัชนีความเชื่อมั่นคาดการณ์ 3 เดือนข้างหน้าอยู่ที่ระดับ 50.00 แสดงให้เห็นว่าผู้ประกอบการมีความเชื่อมั่นยอดขายตลาดต่างประเทศในไตรมาสถัดไปเพิ่มขึ้น



ภาพที่ 10 คำนีส์คส่วนการส่งออกต่อยอดขายเน้นตลาดภายในประเทศเปรียบเทียบไตรมาสที่ 2/2555 ไตรมาสที่ 3/2555และการคาดการณ์อีก 3 เดือนข้างหน้า



#### หมายเหตุ

1 = เครื่องจักร

2 = เหล็กโลหะและผลิตภัณฑ์

3 = แร่โลหะ(ใช้ในการก่อสร้าง)

4 = เพอร์นิเจอร์

5 = การผลิตยานยนต์ รถพ่วง และรถกึ่งรถพ่วง

6 = ยางและผลิตภัณฑ์จากยาง

7 = อาหาร: กลุ่มผลิตภัณฑ์จากธัญพืช แป้ง และอาหารสัตว์สำเร็จรูป

8 = อาหาร: กลุ่มผลิตภัณฑ์จากสัตว์น้ำ

9 = การผลิตเครื่องจักรใช้พลังงานไฟฟ้าและเครื่องมือไฟฟ้า

10 = ผลิตภัณฑ์จากไม้

เมื่อพิจารณาคำนีส์คความเชื่อมั่นผู้ประกอบการ SMEs ภาคการผลิตต่อยอดขายที่เน้นตลาดภายในประเทศพบว่าคำนีส์คความเชื่อมั่นในปัจจุบันไตรมาสที่ 3/2555 อยู่ที่ระดับ 51.42เพิ่มขึ้นจากไตรมาสที่ 2/2555 อยู่ที่ระดับ 47.25และค่าคาดการณ์ 3 เดือนข้างหน้าอยู่ที่ระดับ 52.28แสดงให้เห็นว่า ผู้ประกอบการมีความเชื่อมั่นตลาดภายในประเทศเพิ่มขึ้น สำหรับผู้ประกอบการมีความเชื่อมั่นตลาดภายในประเทศเพิ่มขึ้นเล็กน้อย ในรายสาขาอุตสาหกรรม ดังปรากฏในตารางที่ 13

ตารางที่ 14 คำนีความเชื่อมั่นภาคการผลิตของ SMEs จำแนกตามร้อยละของการส่งออกต่อยอดขายแยกตามสาขาที่จำหน่ายภายในประเทศ เปรียบเทียบไตรมาสที่ 2/2555 ไตรมาสที่ 3/2555 และการคาดการณ์อีก 3 เดือนข้างหน้า

ดัชนีสัดส่วนการส่งออกต่อยอดขาย	รายไตรมาส		
	ไตรมาสที่ 2/2555	ไตรมาสที่ 3/2555	คาดการณ์ 3 เดือนข้างหน้า
เน้นตลาดภายในประเทศ	47.25	51.42	52.28
1.เครื่องจักร	43.08	49.18	53.28
2. เหล็กโลหะและผลิตภัณฑ์	46.12	56.10	54.27
3. แร่โลหะ	46.98	56.13	56.13
4. เฟอร์นิเจอร์	45.35	45.19	54.81
5. การผลิตยานยนต์ รถพ่วงและรถกึ่งรถพ่วง	-	47.62	51.19
6. ยางและผลิตภัณฑ์จากยาง	47.67	50.78	53.91
7. อาหาร:กลุ่มผลิตภัณฑ์จากธัญพืช แป้ง และอาหารสัตว์สำเร็จรูป	48.00	29.55	38.64
8. อาหาร:กลุ่มผลิตภัณฑ์จากสัตว์น้ำ	53.66	61.11	50.00
9. การผลิตเครื่องจักรใช้พลังงานไฟฟ้าและเครื่องมือไฟฟ้าฯ	-	53.03	51.52
10. ผลิตภัณฑ์จากไม้	50.75	51.67	51.25

สาขาเครื่องจักร ค่าดัชนีความเชื่อมั่นยอดขายในประเทศ ไตรมาสที่ 3/2555 อยู่ที่ระดับ 49.18 เพิ่มขึ้นจาก 43.08 ในไตรมาสที่ 2/2555 ส่วนค่าดัชนีความเชื่อมั่นคาดการณ์ 3 เดือนข้างหน้า อยู่ที่ระดับ 53.28

สาขาเหล็กโลหะและผลิตภัณฑ์ ค่าดัชนีความเชื่อมั่นยอดขายในประเทศ ไตรมาสที่ 3/2555 อยู่ที่ระดับ 56.10 เพิ่มขึ้นจาก 46.12 ในไตรมาสที่ 2/2555 ส่วนค่าดัชนีความเชื่อมั่นคาดการณ์ 3 เดือนข้างหน้า อยู่ที่ระดับ 54.27

สาขาแร่โลหะ ค่าดัชนีความเชื่อมั่นยอดขายในประเทศ ไตรมาสที่ 3/2555 อยู่ที่ระดับ 56.13 เพิ่มขึ้นจาก 46.98 ในไตรมาสที่ผ่านมา ส่วนค่าดัชนีความเชื่อมั่นคาดการณ์ 3 เดือนข้างหน้า อยู่ที่ระดับ 56.13

สาขาเฟอร์นิเจอร์ ค่าดัชนีความเชื่อมั่นยอดขายในประเทศ ไตรมาสที่ 3/2555 อยู่ที่ระดับ 45.19 ลดลงจาก 45.35 ในไตรมาสที่ 2/2555 ส่วนค่าดัชนีความเชื่อมั่นคาดการณ์ 3 เดือนข้างหน้า อยู่ที่ระดับ 54.81

สาขาการผลิตยานยนต์รถพ่วงและรถกึ่งรถพ่วงค่าดัชนีความเชื่อมั่นยอดขายในประเทศ ไตรมาสที่ 3/2555 อยู่ที่ระดับ 47.62 ส่วนค่าดัชนีความเชื่อมั่นคาดการณ์ 3 เดือนข้างหน้า อยู่ที่ระดับ 51.19

สาขายางและผลิตภัณฑ์จากยาง ค่าดัชนีความเชื่อมั่นยอดขายในประเทศ ไตรมาสที่ 3/2555 อยู่ที่ระดับ 50.78 เพิ่มขึ้นจาก 47.67 ในไตรมาสที่ 2/2555 ส่วนค่าดัชนีความเชื่อมั่นคาดการณ์ 3 เดือนข้างหน้า อยู่ที่ระดับ 53.91

สาขาอาหาร:กลุ่มผลิตภัณฑ์จากธัญพืช แป้ง และอาหารสัตว์สำเร็จรูป ค่าดัชนีความเชื่อมั่นยอดขายในประเทศ ไตรมาสที่ 3/2555 อยู่ที่ระดับ 29.55 ลดลงจาก 48.00 ในไตรมาสที่ 2/2555 ส่วนค่าดัชนีความเชื่อมั่นภาคการณ 3 เดือนข้างหน้า อยู่ที่ระดับ 38.64

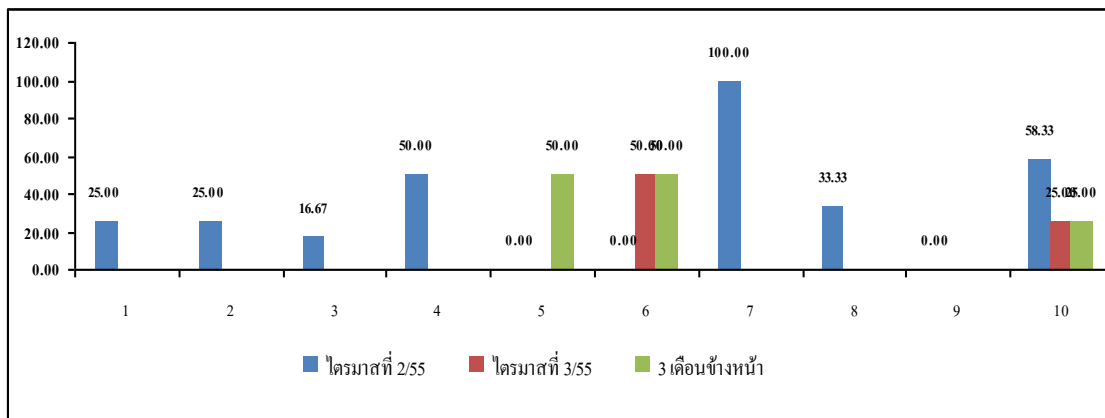
สาขาอาหาร:กลุ่มผลิตภัณฑ์จากสัตว์น้ำค่าดัชนีความเชื่อมั่นยอดขายในประเทศ ไตรมาสที่ 3/2555 อยู่ที่ระดับ 61.11 ที่ลดลงจาก 53.66 ในไตรมาสที่ 2/2555ส่วนค่าดัชนีความเชื่อมั่นภาคการณ 3 เดือนข้างหน้า อยู่ที่ระดับ 50.00

สาขาการผลิตเครื่องจักรใช้พลังงานไฟฟ้าและเครื่องมือไฟฟ้าฯ ดัชนีความเชื่อมั่นในไตรมาสที่ 3/2555 อยู่ที่ 53.03 และการคาดการณ 3 เดือนข้างหน้าที่ระดับ 51.25

สาขาผลิตภัณฑ์ไม้ ค่าดัชนีความเชื่อมั่นยอดขายในประเทศ ไตรมาสที่ 3/2555 อยู่ที่ระดับ 51.67 ลดลงขึ้นเล็กน้อยจาก 50.75 ในไตรมาสที่ 2/2555ส่วนค่าดัชนีความเชื่อมั่นภาคการณ 3 เดือนข้างหน้า อยู่ที่ระดับ 51.25

เมื่อพิจารณาดัชนีความเชื่อมั่นภาคการผลิตของ SMEs จำแนกตามร้อยละของการส่งออกต่อยอดขายแยกตามสาขาที่มีการส่งออกเปรียบเทียบไตรมาสที่ 2/2555 ไตรมาสที่ 3/2555และการคาดการณอีก 3 เดือนข้างหน้า ดังภาพที่ 11 และตารางที่ 15

ภาพที่ 11 ดัชนีสัดส่วนการส่งออกต่อยอดขาย เน้นตลาดต่างประเทศ เปรียบเทียบไตรมาสที่ 2/2555 ไตรมาสที่ 3/2555และการคาดการณอีก 3 เดือนข้างหน้า



หมายเหตุ

- 1 = เครื่องจักร
- 2 = เหล็ก โลหะและผลิตภัณฑ์
- 3 = แร่โลหะ(ใช้ในการก่อสร้าง)
- 4 = เฟอร์นิเจอร์
- 5 = การผลิตยานยนต์ รถพ่วง และรถกึ่งรถพ่วง
- 6 = ยางและผลิตภัณฑ์จากยาง
- 7 = อาหาร: กลุ่มผลิตภัณฑ์จากธัญพืช แป้ง และอาหารสัตว์สำเร็จรูป
- 8 = อาหาร: กลุ่มผลิตภัณฑ์จากสัตว์น้ำ
- 9 = การผลิตเครื่องจักรใช้พลังงานไฟฟ้าและเครื่องมือไฟฟ้า
- 10 = ผลิตภัณฑ์จากไม้

ตารางที่ 15 ดัชนีความเชื่อมั่นภาคการผลิตของ SMEs จำแนกตามร้อยละของการส่งออกต่อยอดขายแยกตามสาขาที่มีการส่งออกเปรียบเทียบไตรมาสที่ 2/2555 ไตรมาสที่ 3/2555 และการคาดการณ์อีก 3 เดือนข้างหน้า

ดัชนีสัดส่วนการส่งออกต่อยอดขาย	รายไตรมาส		
	ไตรมาสที่ 2/2555	ไตรมาสที่ 3/2555	คาดการณ์ 3 เดือนข้างหน้า
เน้นตลาดต่างประเทศ	40.63	-	50.00
1.เครื่องจักร	25.00	-	-
2. เหล็กโลหะและผลิตภัณฑ์	25.00	-	-
3. แร่โลหะ	16.67	-	-
4. เพอร์นิเจอร์	50.00	-	-
5. การผลิตยานยนต์ รถพ่วงและรถกึ่งรถพ่วง	-	-	50.00
6. ยางและผลิตภัณฑ์จากยาง	-	50.00	50.00
7. อาหาร:กลุ่มผลิตภัณฑ์จากธัญพืช แป้ง และอาหารสัตว์สำเร็จรูป	100.00	-	-
8. อาหาร:กลุ่มผลิตภัณฑ์จากสัตว์น้ำ	33.33	-	-
9. การผลิตเครื่องจักรใช้พลังงานไฟฟ้าและเครื่องมือไฟฟ้า	-	-	-
10. ผลิตภัณฑ์จากไม้	58.33	25.00	25.00

ภาพที่ 11 และจากตารางที่ 15 แสดงให้เห็นว่า สำหรับค่าดัชนีความเชื่อมั่นของผู้ประกอบการ SMEs ภาคการผลิตที่เน้นตลาดต่างประเทศ พบว่า ดัชนีความเชื่อมั่นในปัจจุบันไตรมาสที่ 3/2555 ในทุกสาขามียอดในการขายต่างประเทศน้อยมากเมื่อเทียบกับไตรมาสที่ผ่านมา โดยมีเพียงสาขายางและผลิตภัณฑ์จากยางที่มีการเพิ่มขึ้น จากที่ไม่มีเลยในไตรมาสที่ 2/2555 มาอยู่ที่ระดับ 50.00 ส่วนผลิตภัณฑ์จากไม้ก็มียอดในการส่งออกต่อยอดขายลดลง จาก 58.33 มาเป็น 25.00 ทั้งนี้สาขาอุตสาหกรรมอื่นๆ จากการสำรวจพบว่า ในไตรมาสที่ 3/2555 ไม่เน้นตลาดต่างประเทศมากนัก

## 8. องค์ประกอบที่ส่งผลต่อการดำเนินงานของกิจการในภาคการผลิตของวิสาหกิจขนาดกลางและขนาดย่อม ภูมิภาคภาคใต้ประจำไตรมาสที่ 3/2555

ตารางที่ 16 องค์ประกอบที่ส่งผลต่อการดำเนินงานของกิจการในภาคการผลิตของวิสาหกิจขนาดกลางและขนาดย่อม ภูมิภาคภาคใต้ เปรียบเทียบไตรมาสที่ 2/2555 ไตรมาสที่ 3/2555และการคาดการณ์อีก 3 เดือนข้างหน้า

ปัจจัยที่มีผลต่อกิจการ	รายไตรมาส			นัยต่ออุตสาหกรรม
	ไตรมาสที่ 2/2555	ไตรมาสที่ 3/2555	คาดการณ์ 3 เดือนข้างหน้า	
1. ระดับราคาน้ำมันและค่าขนส่ง	2.61	2.27	2.30	มาก
2. ราคาต้นทุนสินค้า / ค่าแรงงาน	2.48	2.15	2.14	มาก
3. อัตราแลกเปลี่ยน	1.11	0.56	0.59	ไม่กระทบ
4. อัตราดอกเบี้ยเงินกู้	1.49	0.88	0.88	น้อย
5. สถานะเศรษฐกิจโลก	1.59	1.08	1.09	ปานกลาง
6. ภาวะเศรษฐกิจในประเทศและอำนาจซื้อของประชาชน	2.15	1.79	1.78	ปานกลาง
7. การหดตัวของความต้องการสินค้าและบริการ	2.16	1.76	1.76	ปานกลาง
8. การแข่งขันในตลาด	2.51	2.20	2.19	ปานกลาง
9. คุณภาพของบริการสาธารณูปโภค	1.83	1.61	1.61	ปานกลาง
10. สถานการณ์ทางการเมืองที่มีต่อกิจการ	1.74	1.19	1.20	น้อย
11.มาตรการในด้านต่างๆ ของรัฐบาลต่อกิจการ	1.69	1.23	1.23	น้อย

**\*\*การให้ความหมายของระดับผลกระทบ: นัยต่ออุตสาหกรรม\*\***

0-0.75 = ไม่กระทบ

0.76-1.50 = กระทบน้อย

1.51-2.25 = กระทบปานกลาง

2.26-3.00 = กระทบมาก

องค์ประกอบที่เป็นปัจจัยที่ส่งผลต่อการดำเนินงานกิจการในไตรมาสที่ 3/2555 และคาดการณ์ 3 เดือนข้างหน้า เมื่อเปรียบเทียบกับไตรมาสที่ 2/2555 ต่อการดำเนินงานกิจการในปัจจุบันและคาดการณ์ 3 เดือนข้างหน้าของผู้ประกอบการภาคการผลิตในภาคใต้ ดังรายละเอียดในตารางที่ 16

**ราคาน้ำมันและค่าขนส่ง** เป็นปัจจัยที่มีผลกระทบต่อการทำงานของธุรกิจ SMEs ระดับมากใน ไตรมาสที่ 3/2555 ซึ่งเปรียบเทียบกับไตรมาสที่ 2/2555 แล้วผลกระทบต่อกิจการลดลงเล็กน้อย เนื่องจากการปรับตัวทั้งขึ้นและลงของระดับราคาน้ำมันจากไตรมาสที่ผ่านมาทำให้ผู้ประกอบการมีการปรับตัวรับการเปลี่ยนแปลงสถานการณ์น้ำมันมากขึ้น

**ต้นทุนสินค้าและค่าแรงงาน** เป็นปัจจัยที่มีผลกระทบต่อการทำงานของผู้ประกอบการ SMEs ในระดับมาก ในไตรมาสที่ 3/2555 ซึ่งเปรียบเทียบกับไตรมาสที่ 2/2555 ผลกระทบต่อกิจการลดลง การคาดการณ์ 3 เดือนข้างหน้าก็ขยับตัวไม่แตกต่างกันสาเหตุเป็นเพราะผู้ประกอบการมีการวางแผนในการควบคุมค่าใช้จ่ายเพื่อลดต้นทุนการประกอบการเล็กน้อย

**อัตราแลกเปลี่ยน** เป็นปัจจัยที่มีไม่ส่งผลกระทบต่อการดำเนินงานของผู้ประกอบการ SMEs ในระดับน้อย ในไตรมาสที่ 3/2555 ซึ่งเปรียบเทียบกับไตรมาสที่ 2/2555 ผลกระทบต่อกิจการลดลงไปมาก สำหรับการคาดการณ์ 3 เดือนข้างหน้าก็ขยับเพิ่มขึ้นเช่นกัน เนื่องจากอัตราแลกเปลี่ยนในช่วงไตรมาสที่ 3/2555 แม้ว่าจะมีการปรับค่าแลกเปลี่ยนค่าเงินบาทเพิ่มขึ้นและลดลงไปตลอดช่วงเวลา อย่างไรก็ตาม การสำรวจได้ข้อค้นพบว่าผู้ประกอบการไม่ได้ส่งออกสินค้าไปต่างประเทศมากนัก ทำให้อัตราการแลกเปลี่ยนเงินตราจึงไม่มีผลกระทบต่อการดำเนินงานแต่อย่างใด

**อัตราดอกเบี้ยเงินกู้** เป็นปัจจัยที่มีผลกระทบต่อการดำเนินงานของผู้ประกอบการ SMEs ในระดับน้อย ในไตรมาสที่ 3/2555 ซึ่งเปรียบเทียบกับไตรมาสที่ 2/2555 ผลกระทบต่อกิจการลดลงไป ในขณะที่การคาดการณ์ 3 เดือนข้างหน้าไม่เปลี่ยนแปลงไปจากไตรมาส 3/2555

**ภาวะเศรษฐกิจโลก** เป็นปัจจัยที่มีผลกระทบต่อการดำเนินงานของผู้ประกอบการ SMEs ในระดับปานกลาง ในไตรมาสที่ 3/2555 ซึ่งเปรียบเทียบกับไตรมาสที่ 2/2555 ผลกระทบต่อกิจการลดลง ในขณะที่การคาดการณ์ 3 เดือนข้างหน้าไม่เปลี่ยนแปลงไปจากไตรมาส 3/2555

**ภาวะเศรษฐกิจในประเทศและอำนาจซื้อของประชาชน** เป็นปัจจัยที่มีผลกระทบต่อการดำเนินงานของผู้ประกอบการ SMEs ในระดับปานกลาง ในไตรมาสที่ 3/2555 ซึ่งเปรียบเทียบกับไตรมาสที่ 2/2555 ผลกระทบต่อกิจการลดลง ในขณะที่การคาดการณ์ 3 เดือนข้างหน้าไม่เปลี่ยนแปลงไปจากไตรมาส 3/2555

**การหดตัวของความต้องการสินค้าและบริการ** เป็นปัจจัยที่มีผลกระทบต่อการดำเนินงานของผู้ประกอบการ SMEs ในระดับปานกลาง ในไตรมาสที่ 3/2555 ซึ่งเปรียบเทียบกับไตรมาสที่ 2/2555 ผลกระทบต่อกิจการลดลง ในขณะที่การคาดการณ์ 3 เดือนข้างหน้าไม่เปลี่ยนแปลงไปจากไตรมาส 3/2555

**การแข่งขันในตลาด** เป็นปัจจัยที่มีผลกระทบต่อการดำเนินงานของผู้ประกอบการ SMEs ในระดับปานกลาง ในไตรมาสที่ 3/2555 ซึ่งเปรียบเทียบกับไตรมาสที่ 2/2555 ผลกระทบต่อกิจการลดลง ในขณะที่การคาดการณ์ 3 เดือนข้างหน้าไม่เปลี่ยนแปลงไปจากไตรมาส 3/2555

**คุณภาพของบริการสาธารณูปโภค** เป็นปัจจัยที่มีผลกระทบต่อการดำเนินงานของผู้ประกอบการ SMEs ในระดับปานกลาง ในไตรมาสที่ 3/2555 ซึ่งเปรียบเทียบกับไตรมาสที่ 2/2555 ผลกระทบต่อกิจการลดลง ในขณะที่การคาดการณ์ 3 เดือนข้างหน้าไม่เปลี่ยนแปลงไปจากไตรมาส 3/2555

**สถานการณ์ทางการเมือง** เป็นปัจจัยที่มีผลกระทบต่อการดำเนินงานของผู้ประกอบการ SMEs ในระดับน้อย ในไตรมาสที่ 3/2555 ซึ่งเปรียบเทียบกับไตรมาสที่ 2/2555 ผลกระทบต่อกิจการลดลง ในขณะที่การคาดการณ์ 3 เดือนข้างหน้าไม่เปลี่ยนแปลงไปจากไตรมาส 3/2555

**มาตรการส่งเสริมธุรกิจ SMEs ของรัฐบาล** เป็นปัจจัยที่มีผลกระทบต่อการดำเนินงานของผู้ประกอบการ SMEs ในระดับน้อย ในไตรมาสที่ 3/2555 ซึ่งเปรียบเทียบกับไตรมาสที่ 2/2555 ผลกระทบต่อกิจการลดลง ในขณะที่การคาดการณ์ 3 เดือนข้างหน้าไม่เปลี่ยนแปลงไปจากไตรมาส 3/2555