

ดัชนีความเชื่อมั่นผู้ประกอบการภาคการผลิตของ SMEs

รายไตรมาสในพื้นที่ภาคเหนือ

SMEs Manufacturing Sentiment Index: SMSI (North Region)

ประจำไตรมาสที่ 3 ปี 2555



ศูนย์เตือนภัยธุรกิจภาคเหนือ

คณะบริหารธุรกิจ มหาวิทยาลัยเชียงใหม่



ดัชนีความเชื่อมั่นผู้ประกอบการภาคการผลิตของ SMEs

รายไตรมาสในพื้นที่ภาคเหนือ

SMEs Manufacturing Sentiment Index: SMSI (North Region)

ประจำไตรมาสที่ 3 ปี 2555

โดย

อาจารย์ ดร.ชัยวุฒิ ตั้งสมชัย

ผู้ช่วยศาสตราจารย์ปิยพรรณ กลั่นกลิ่น



ศูนย์เตือนภัยธุรกิจภาคเหนือ

คณะบริหารธุรกิจ มหาวิทยาลัยเชียงใหม่

รายงานดัชนีความเชื่อมั่นผู้ประกอบการภาคการผลิตของ SMEs  
รายไตรมาส ปี พ.ศ. 2555 ประจำภูมิภาค ภาคเหนือ  
SMEs Manufacturing Sentiment Index: SMSI (North Region)  
ประจำไตรมาสที่ 3/2555

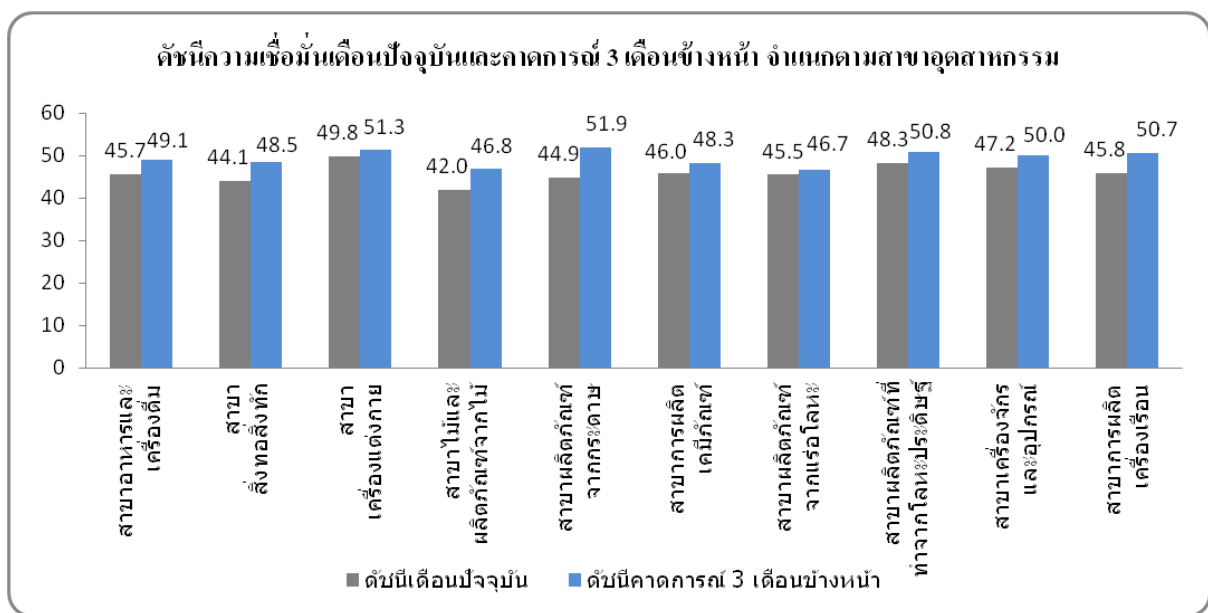
## 1. บทสรุปผู้บริหาร

ดัชนีความเชื่อมั่นผู้ประกอบการภาคการผลิตของ SMEs (SMSI) ประจำภูมิภาค ภาคเหนือ ประจำไตรมาสที่ 3/2555 ภาพรวมในปัจจุบัน (ระหว่างวันที่ 15 กันยายน 2555 ถึงวันที่ 15 ตุลาคม 2555) อยู่ในระดับ 45.9 ผู้ประกอบการภาคการผลิตของ SMEs มีความเชื่อมั่นว่า ภาพการณ์ในภาพรวมมีสภาพ แย่ลงหรืออยู่ในระดับที่ไม่ดี สำหรับดัชนีความเชื่อมั่นคาดการณ์ 3 เดือนข้างหน้า (ระหว่างวันที่ 15 ธันวาคม 2555 ถึงวันที่ 15 มกราคม 2556) ดัชนีมีการปรับตัวในทิศทางที่เพิ่มขึ้น เมื่อเทียบกับดัชนีในปัจจุบัน โดยอยู่ที่ระดับ 49.4 แต่อย่างไรก็ตาม ผู้ประกอบการยังมีความเชื่อมั่นคาดการณ์ 3 เดือนข้างหน้าอยู่ในระดับ ที่ไม่ดีนัก เนื่องจากดัชนีอยู่ในระดับที่ต่ำกว่า 50.0 สะท้อนให้เห็นว่า ผู้ประกอบการมีความเชื่อมั่นว่า ภาวะของธุรกิจในไตรมาสสุดท้ายของปี พ.ศ. 2555 ยังไม่ดีเท่าที่ควร สำหรับอุตสาหกรรมภาคการผลิต สาขาการผลิตเครื่องแต่งกาย รวมทั้งการตกแต่งและซ่อมสีขนสัตว์ สาขาการผลิตกระดาษและผลิตภัณฑ์ จากกระดาษ สาขาการผลิตผลิตภัณฑ์ที่ทำจากโลหะประดิษฐ์ ยกเว้นเครื่องจักรและอุปกรณ์ และสาขา การผลิตเครื่องเรือนและการผลิตซึ่งมิได้จัดประเภทไว้ในที่อื่น ดัชนีคาดการณ์ 3 เดือนข้างหน้ามีแนวโน้ม ปรับตัวเพิ่มขึ้น และอยู่ในระดับที่มากกว่า 50.0 และปัจจัยสำคัญที่มีผลกระทบต่อการทำงานของธุรกิจ ในปัจจุบันและคาดการณ์ 3 เดือนข้างหน้า ได้แก่ ราคาต้นทุนสินค้าและค่าแรงงาน ราคาน้ำมันและค่าขนส่ง การแข่งขันในตลาด ภาวะเศรษฐกิจในประเทศและอำนาจซื้อของประชาชนลดลง และการหดตัว ของความต้องการสินค้าและบริการ ส่งผลให้ค่าดัชนีความเชื่อมั่นผู้ประกอบการภาคการผลิตของ SMEs ประจำภูมิภาค ภาคเหนือ ลดลง

สำนักงานส่งเสริมวิสาหกิจขนาดกลางและขนาดย่อม และคณะบริหารธุรกิจ มหาวิทยาลัยเชียงใหม่ ได้ร่วมกันดำเนินการสำรวจความเชื่อมั่นผู้ประกอบการภาคการผลิตของ SMEs (SMSI) ประจำไตรมาส ที่ 3/2555 ใน 4 จังหวัด ประจำภูมิภาค ภาคเหนือ ประกอบด้วย จังหวัดเชียงใหม่ ลำปาง นครสวรรค์ และพิษณุโลก จำนวน 600 ตัวอย่าง ครอบคลุม 10 สาขาอุตสาหกรรมภาคการผลิตหลักของภาคเหนือ ได้แก่ (1) การผลิตผลิตภัณฑ์อาหารและเครื่องดื่ม (2) การผลิตสิ่งทอสิ่งถัก (3) การผลิตเครื่องแต่งกาย รวมทั้งการตกแต่งและซ่อมสีขนสัตว์ (4) การผลิตไม้ ผลิตภัณฑ์จากไม้และไม้ก๊อก ยกเว้นเครื่องเรือน

รวมทั้งการผลิตสิ่งของจากฟางและวัสดุอีกอื่นๆ (5) การผลิตกระดาษและผลิตภัณฑ์จากกระดาษ (6) การผลิตเคมีภัณฑ์และผลิตภัณฑ์เคมี (7) การผลิตผลิตภัณฑ์จากแร่โลหะ (8) การผลิตผลิตภัณฑ์ที่ทำจากโลหะประดิษฐ์ ยกเว้นเครื่องจักรและอุปกรณ์ (9) การผลิตเครื่องจักรและอุปกรณ์ซึ่งมิได้จัดประเภทไว้ในที่อื่น และ (10) การผลิตเครื่องเรือนและการผลิตซึ่งมิได้จัดประเภทไว้ในที่อื่น

พบว่า ดัชนีความเชื่อมั่นผู้ประกอบการภาคการผลิตของ SMEs (SMSI) ในปัจจุบัน (ระหว่างวันที่ 15 กันยายน 2555 ถึงวันที่ 15 ตุลาคม 2555) จำแนกตามสาขาอุตสาหกรรมภาคการผลิตหลักของภาคเหนือ มีค่าดัชนีอยู่ในระดับที่ต่ำกว่า 50.0 ทุกสาขา โดยมีค่าอยู่ที่ระดับ 45.7, 44.1, 49.8, 42.0, 44.9, 46.0, 45.5, 48.3, 47.2 และ 45.8 ตามลำดับ สำหรับดัชนีคาดการณ์ 3 เดือนข้างหน้า (ระหว่างวันที่ 15 ธันวาคม 2555 ถึงวันที่ 15 มกราคม 2556) มีแนวโน้มปรับตัวในทิศทางที่เพิ่มขึ้นในทุกสาขาอุตสาหกรรม โดยดัชนีปรับเพิ่มขึ้น มีค่าอยู่ที่ระดับ 49.1, 48.5, 51.3, 46.8, 51.9, 48.3, 46.7, 50.8, 50.0 และ 50.7 ตามลำดับ ดังแสดงตามภาพที่ 1

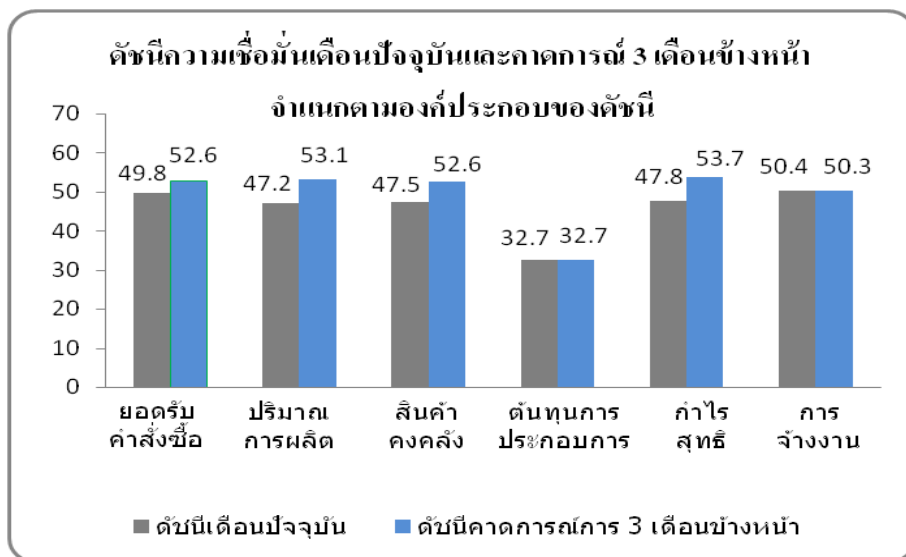


**ภาพที่ 1** แสดงดัชนีความเชื่อมั่นผู้ประกอบการภาคการผลิตของ SMEs (SMSI) ในปัจจุบัน และดัชนีคาดการณ์ 3 เดือนข้างหน้า จำแนกตามสาขาอุตสาหกรรมภาคการผลิตหลักของภาคเหนือ

ดัชนีความเชื่อมั่นผู้ประกอบการภาคการผลิตของ SMEs (SMSI) จำแนกตามองค์ประกอบของปัจจัยกำหนดค่าดัชนี ประกอบด้วย (1) ยอดรับคำสั่งซื้อโดยรวม (2) ปริมาณการผลิต (3) สินค้าคงคลัง (4) ต้นทุนการประกอบการ (5) กำไรสุทธิ และ (6) การจ้างงาน

พบว่า ดัชนีความเชื่อมั่นผู้ประกอบการภาคการผลิตของ SMEs (SMSI) ในปัจจุบัน (ระหว่างวันที่ 15 กันยายน 2555 ถึงวันที่ 15 ตุลาคม 2555) จำแนกตามองค์ประกอบของปัจจัยกำหนดค่าดัชนี

มีค่าดัชนีอยู่ที่ระดับ 49.8, 47.2, 47.5, 32.7, 47.8 และ 50.4 ตามลำดับ สำหรับดัชนีคาดการณ์ 3 เดือนข้างหน้า (ระหว่างวันที่ 15 ธันวาคม 2555 ถึงวันที่ 15 มกราคม 2556) มีแนวโน้มปรับตัวในทิศทางที่เพิ่มขึ้น และอยู่ในระดับที่มากกว่า 50.0 ทุกองค์ประกอบ ยกเว้น องค์ประกอบด้านต้นทุนการประกอบการ มีค่าดัชนีคงที่ อยู่ในระดับเดิม โดยค่าดัชนีของแต่ละองค์ประกอบมีค่าอยู่ที่ระดับ 52.6, 53.1, 52.6, 32.7, 53.7 และ 50.3 ตามลำดับ ดังแสดงตามภาพที่ 2



ภาพที่ 2 แสดงดัชนีความเชื่อมั่นผู้ประกอบการภาคการผลิตของ SMEs (SMSI) ในปัจจุบัน และดัชนีคาดการณ์ 3 เดือนข้างหน้า จำแนกตามองค์ประกอบของปัจจัยกำหนดค่าดัชนี

ดัชนีความเชื่อมั่นผู้ประกอบการภาคการผลิตของ SMEs (SMSI) ต่อภาวะเศรษฐกิจของประเทศ พบว่า ดัชนีความเชื่อมั่นผู้ประกอบการภาคการผลิตของ SMEs (SMSI) ในปัจจุบัน (ระหว่างวันที่ 15 กันยายน 2555 ถึงวันที่ 15 ตุลาคม 2555) มีค่าดัชนีอยู่ที่ระดับ 37.7 และดัชนีคาดการณ์ 3 เดือนข้างหน้า (ระหว่างวันที่ 15 ธันวาคม 2555 ถึงวันที่ 15 มกราคม 2556) มีแนวโน้มปรับตัวในทิศทางที่เพิ่มขึ้น มีค่าดัชนีอยู่ที่ระดับ 41.5 ส่วนดัชนีความเชื่อมั่นผู้ประกอบการภาคการผลิตของ SMEs (SMSI) ต่อธุรกิจตนเอง พบว่า ค่าดัชนีความเชื่อมั่นผู้ประกอบการภาคการผลิตของ SMEs (SMSI) ในปัจจุบัน มีค่าอยู่ที่ระดับ 46.3 และดัชนีคาดการณ์ 3 เดือนข้างหน้า มีแนวโน้มปรับตัวในทิศทางที่เพิ่มขึ้นเช่นกัน โดยมีค่าอยู่ที่ระดับ 49.5 ดังแสดงรายละเอียดหน้า 28

ดัชนีความเชื่อมั่นผู้ประกอบการภาคการผลิตของ SMEs (SMSI) จำแนกตามตลาดเป้าหมาย แบ่งเป็น 2 กลุ่มคือ (1) กลุ่มที่เน้นตลาดภายในประเทศ หรือกลุ่มที่มีการส่งออกน้อยกว่าร้อยละ 50 ของยอดขาย และ (2) กลุ่มที่เน้นตลาดต่างประเทศ หรือกลุ่มที่มีการส่งออกตั้งแต่ร้อยละ 50.0 ของยอดขาย ขึ้นไป พบว่า กลุ่มที่เน้นตลาดภายในประเทศ มีดัชนีความเชื่อมั่นผู้ประกอบการภาคการผลิตของ SMEs (SMSI) ในปัจจุบัน (ระหว่างวันที่ 15 กันยายน 2555 ถึงวันที่ 15 ตุลาคม 2555) มีค่าอยู่ที่ระดับ 45.7

สำหรับดัชนีคาดการณ์ 3 เดือนข้างหน้า (ระหว่างวันที่ 15 ธันวาคม 2555 ถึงวันที่ 15 มกราคม 2556) มีแนวโน้มปรับตัวในทิศทางที่เพิ่มขึ้น มีค่าอยู่ที่ระดับ 49.1 ส่วนกลุ่มที่เน้นตลาดต่างประเทศ พบว่า ดัชนีความเชื่อมั่นผู้ประกอบการภาคการผลิตของ SMEs (SMSI) ในปัจจุบัน มีค่าอยู่ที่ระดับ 47.4 สำหรับดัชนีคาดการณ์ 3 เดือนข้างหน้า มีแนวโน้มปรับตัวในทิศทางที่เพิ่มขึ้นเช่นกัน โดยมีค่าอยู่ที่ระดับ 49.2 และสาขาอุตสาหกรรมภาคการผลิตกลุ่มที่เน้นตลาดต่างประเทศส่วนใหญ่ ได้แก่ สาขาการผลิตผลิตภัณฑ์อาหารและเครื่องดื่มมีจำนวน 27 ราย รองลงมาคือ สาขาการผลิตเครื่องแต่งกายมีจำนวน 20 ราย ดังแสดงรายละเอียดหน้า 29

ผู้ประกอบการภาคการผลิตของ SMEs ส่วนใหญ่มองว่า ปัจจัยที่ส่งผลกระทบต่อธุรกิจในระดับมาก ได้แก่ ราคาต้นทุนสินค้าและค่าแรงงาน ราคาน้ำมันและค่าขนส่ง การแข่งขันในตลาด ภาวะเศรษฐกิจในประเทศและอำนาจซื้อของประชาชน และการลดลงของความต้องการสินค้าและบริการ ดังแสดงรายละเอียดหน้า 31

ด้านข้อเสนอแนะของผู้ประกอบการภาคการผลิตของ SMEs ต่อภาครัฐบาล ได้แก่ (1) ควรมีการควบคุมราคาวัตถุดิบ และราคาน้ำมันที่มีราคาเพิ่มสูงขึ้น ซึ่งส่งผลกระทบต่อการเพิ่มขึ้นของต้นทุนสินค้า และลดความสามารถในการแข่งขันของธุรกิจ โดยควรมีการตรวจสอบเป็นระยะ (2) ควรขยายระยะเวลาการชำระหนี้ หรือลดอัตราดอกเบี้ย และหาแหล่งเงินกู้ดอกเบี้ยต่ำให้กับผู้ประกอบการ (3) ควรควบคุมอัตราแลกเปลี่ยนไม่ให้เงินบาทแข็งค่ามากเกินไป (4) ควรช่วยจัดหาช่องทางการจัดจำหน่ายสินค้าเพิ่มขึ้น และหาตลาดใหม่ที่มีศักยภาพสูง (5) ควรจัดการฝึกอบรม และพัฒนาความรู้ผู้ประกอบการเพิ่มมากขึ้น เช่น เรื่องความได้เปรียบเสียเปรียบสำหรับการรวมกลุ่มประชาคมเศรษฐกิจอาเซียนหรือ AEC (6) ควรให้มีการลดหย่อนภาษีให้กับผู้ประกอบการภาคการผลิตของ SMEs (7) ควรให้การสนับสนุนการพัฒนาฝีมือแรงงานให้เพียงพอกับความต้องการของตลาดแรงงานไทย

2. **ข้อชี้แจงการรายงานดัชนีความเชื่อมั่นผู้ประกอบการภาคการผลิตของ SMEs รายไตรมาส ปี พ.ศ. 2555**  
**ประจำภูมิภาค ภาคเหนือ ประจำไตรมาสที่ 3/2555**

**ข้อชี้แจง**

**การรายงานดัชนีความเชื่อมั่นผู้ประกอบการภาคการผลิตของ SMEs**  
**รายไตรมาส ปี พ.ศ. 2555 ประจำภูมิภาค ภาคเหนือ ประจำไตรมาสที่ 3/2555**

ดัชนีความเชื่อมั่นผู้ประกอบการภาคการผลิตของ SMEs (SMEs Manufacturing Sentiment Index: SMSI) จัดทำขึ้นโดยความร่วมมือระหว่าง สำนักงานส่งเสริมวิสาหกิจขนาดกลางและขนาดย่อม และคณะบริหารธุรกิจ มหาวิทยาลัยเชียงใหม่ มีวัตถุประสงค์เพื่อส่งเสริมการพัฒนาฐานข้อมูล เพื่อใช้เป็นแนวทางในการจัดทำดัชนีชี้ภาวะเศรษฐกิจทั้งในปัจจุบันและอนาคตของวิสาหกิจขนาดกลาง และขนาดย่อม ในภาคการผลิตอย่างต่อเนื่อง รวมถึงรายงานสถานการณ์หรือปัจจัยที่ส่งผลกระทบต่อธุรกิจ ภาคการผลิต และเพื่อเป็นข้อมูลสนับสนุนสำหรับหน่วยงาน ในการจัดทำนโยบายและแผนงาน ในการสนับสนุนวิสาหกิจขนาดกลางและขนาดย่อม

**ขั้นตอนการจัดสร้างดัชนีความเชื่อมั่นผู้ประกอบการภาคการผลิตของ SMEs**

การสำรวจความเชื่อมั่นผู้ประกอบการภาคการผลิตของ SMEs จัดทำขึ้นเพื่อรวบรวมข้อมูล จากวิสาหกิจขนาดกลางและขนาดย่อม โดยสุ่มตัวอย่างจากผู้ประกอบการภาคการผลิตต่างๆ ใน 4 จังหวัด ประจำภูมิภาค ภาคเหนือ ได้แก่ จังหวัดเชียงใหม่ ลำปาง พะเยา และนครสวรรค์ จำนวน 600 ตัวอย่าง ซึ่งเป็นกลุ่มตัวอย่างประจำ ประกอบด้วยสถานประกอบการภาคการผลิตของ SMEs ครอบคลุม 10 สาขา อุตสาหกรรมภาคการผลิตหลักของภาคเหนือ ได้แก่ (1) การผลิตผลิตภัณฑ์อาหารและเครื่องดื่ม (2) การผลิต สิ่งทอสิ่งถัก (3) การผลิตเครื่องแต่งกาย รวมทั้งการตกแต่งและซ่อมสิ่งขนสัตว์ (4) การผลิตไม้ ผลิตภัณฑ์ จากไม้และไม้ก๊อก ยกเว้นเครื่องเรือน รวมทั้งการผลิตสิ่งของจากฟางและวัสดุถักอื่นๆ (5) การผลิตกระดาษ และผลิตภัณฑ์จากกระดาษ (6) การผลิตเคมีภัณฑ์และผลิตภัณฑ์เคมี (7) การผลิตผลิตภัณฑ์จากแร่โลหะ (8) การผลิตผลิตภัณฑ์ที่ทำจากโลหะประดิษฐ์ ยกเว้นเครื่องจักรและอุปกรณ์ (9) การผลิตเครื่องจักร และอุปกรณ์ซึ่งมิได้จัดประเภทไว้ในที่อื่น และ (10) การผลิตเครื่องเรือนและการผลิตซึ่งมิได้จัดประเภทไว้ ในที่อื่น

เนื่องจากจุดประสงค์ของการสำรวจความเชื่อมั่นผู้ประกอบการภาคการผลิตของ SMEs เพื่อให้ทราบถึงสถานการณ์โดยรวมของภาคการผลิต แบบสอบถามจึงถูกออกแบบให้กระชับเข้าใจง่าย และครอบคลุมประเด็นคำถามเกี่ยวกับ ความคิดเห็นที่ผู้ประกอบการมีต่อธุรกิจสำหรับใช้ในการประมวลผลดัชนีความเชื่อมั่น ซึ่งประกอบไปด้วยองค์ประกอบของธุรกิจในด้าน (1) กำไร (2) ปริมาณการผลิต (3) ต้นทุนธุรกิจ (4) การจ้างงาน (5) สินค้าคงคลัง และ (6) ยอดรับคำสั่งซื้อสินค้า และด้านความคิดเห็นที่ผู้ประกอบการมีต่อเศรษฐกิจของประเทศโดยรวม และด้านความคิดเห็นที่ผู้ประกอบการมีต่อสาขาธุรกิจของผู้ตอบแบบสอบถาม รวมถึงปัจจัยที่มีผลต่อภาวะของธุรกิจทั้งในทิศทางที่ดีขึ้นและแย่ลง ซึ่งความคิดเห็นเหล่านี้จะถูกนำไปใช้ประกอบการวิเคราะห์ผลดัชนีความเชื่อมั่นผู้ประกอบการภาคการผลิตของ SMEs (SMSI)

### การคำนวณ และการแปลความหมายค่าดัชนีความเชื่อมั่นผู้ประกอบการภาคการผลิตของ SMEs (SMSI)

ผลการสำรวจแต่ละไตรมาสจะได้ดัชนี 2 ชุดคือ (1) ดัชนีในเดือนที่ถามซึ่งเรียกแทนว่า ดัชนีในปัจจุบัน และ (2) ดัชนีการคาดการณ์ในอนาคตในอีก 3 เดือนข้างหน้าที่ประเมินจากเดือนที่ถาม ซึ่งเรียกแทนว่า ดัชนีคาดการณ์ 3 เดือนข้างหน้า ค่าดัชนีคำนวณจากคะแนนที่ให้ในแต่ละคำตอบ เป็นการแปลงจากข้อมูลเชิงคุณภาพให้เป็นข้อมูลเชิงปริมาณ โดยกำหนดให้คะแนนสูงสุดเท่ากับ 1.0 สำหรับคำตอบ “สูงขึ้น/ดีขึ้น/เพิ่มขึ้น” และให้คะแนน 0.5 และ 0 สำหรับคำตอบ “คงเดิม” และ “แย่ลง/ลดลง” ตามลำดับ การแปลความหมายค่าดัชนีที่ได้อาจมีค่าในระดับที่ต่ำกว่า 50 หรือระดับที่ 50 หรือระดับที่มากกว่า 50 โดยถ้า

**SMSI < 50** แสดงว่า ผู้ประกอบการภาคการผลิตของ SMEs มีความเชื่อมั่นว่า ภาวการณ์ในด้านนั้นๆ มีสภาพแย่ลงหรืออยู่ในระดับที่ไม่ดี

**SMSI = 50** แสดงว่า ผู้ประกอบการภาคการผลิตของ SMEs มีความเชื่อมั่นว่า ภาวการณ์ในด้านนั้นๆ ไม่มีการเปลี่ยนแปลง หรืออยู่ในสภาพทรงตัว

**SMSI > 50** แสดงว่า ผู้ประกอบการภาคการผลิตของ SMEs มีความเชื่อมั่นว่า ภาวการณ์ในด้านนั้นๆ มีสภาพดีขึ้น หรืออยู่ในระดับที่ดี

\* หมายเหตุ: การคำนวณและแปลความหมายด้านต้นทุนนั้น กำหนดการให้คะแนนแบบผกผัน คือ กำหนดให้คะแนนเท่ากับ 1.0 สำหรับคำตอบ “ลดลง” คะแนน 0.5 และ 0 สำหรับคำตอบ “คงเดิม” และ “สูงขึ้น” ตามลำดับ



## การวิเคราะห์ปัจจัยที่มีผลกระทบต่อการดำเนินงานของกิจการ

สำหรับการวิเคราะห์ปัจจัยที่มีผลกระทบต่อการดำเนินงานของกิจการแบ่งเป็น 4 ระดับดังนี้

ระดับความรุนแรงของผลกระทบ	คะแนน
มาก	3
ปานกลาง	2
น้อย	1
ไม่มี	0

โดยคะแนนค่าเฉลี่ยที่ได้นำมาแปลความหมายตามเกณฑ์ที่แบ่งเป็นช่วง ดังนี้

- ค่าเฉลี่ยระหว่าง 2.06 - 3.00 หมายถึง ระดับความรุนแรงของผลกระทบอยู่ในระดับ มาก
- ค่าเฉลี่ยระหว่าง 1.51 - 2.05 หมายถึง ระดับความรุนแรงของผลกระทบอยู่ในระดับ ปานกลาง
- ค่าเฉลี่ยระหว่าง 0.76 - 1.50 หมายถึง ระดับความรุนแรงของผลกระทบอยู่ในระดับ น้อย
- ค่าเฉลี่ยระหว่าง 0.00 - 0.75 หมายถึง ไม่มีผลกระทบ

### 3. สถานการณ์ทั่วไปของวิสาหกิจขนาดกลางและขนาดย่อม ประจำปีภูมิภาค ภาคเหนือ ประจำปีไตรมาสที่ 3/2555

ภาวะเศรษฐกิจการเงินภาคเหนือเดือนกรกฎาคม พ.ศ. 2555 ขยายตัว<sup>1</sup> ด้วยแรงขับเคลื่อนสำคัญจากการบริโภค การลงทุนภาคของเอกชน การใช้จ่ายของภาครัฐบาล และการส่งออก โดยเฉพาะการค้าชายแดน ในขณะที่การส่งออกไปยังกลุ่มยุโรปหดตัวลงเป็นเดือนแรกของปีนี้ ด้านการท่องเที่ยวปรับตัวดีขึ้นจากปีก่อน ด้านการผลิตสินค้าเกษตรชะลอตัวตามฤดูกาล ส่วนด้านการผลิตสินค้าอุตสาหกรรมเพื่อการส่งออกบางชนิดหดตัว ด้านเสถียรภาพในประเทศ อัตราเงินเฟ้อชะลอตัวลงต่อเนื่อง การจ้างงานขยายตัวสินเชื่อและเงินฝากยังเพิ่มขึ้น

ด้านการอุปโภคบริโภคภาคเอกชน ดัชนีการอุปโภคบริโภคภาคเอกชนในภาคเหนือขยายตัวตามความต้องการจากระยะเดียวกันของปีก่อน (พ.ศ. 2554) ร้อยละ 12.9 หมวดขยายยนต์เร่งตัวขึ้นอย่างต่อเนื่อง เป็นผลจากความต้องการของลูกค้าที่เพิ่มขึ้นจากนโยบายสนับสนุนของภาครัฐบาล เนื่องจากโครงการรถยนต์ใหม่คันแรกตามนโยบายรัฐบาล ที่ให้คืนภาษีสรรพสามิตให้ผู้ซื้อรถยนต์คันแรกตามข้อกำหนดของกรมสรรพสามิต กระทรวงการคลัง ประกอบกับการเพิ่มกำลังการผลิตของผู้ผลิตรถยนต์ทุกค่าย ทำให้สามารถส่งมอบรถยนต์ให้กับลูกค้าได้มากขึ้น สะท้อนสภาพการณ์จากยอดขาย และปริมาณการจดทะเบียนรถยนต์นั่งเพิ่มสูงขึ้นอย่างต่อเนื่องเป็นประวัติการณ์ และมีปริมาณการจดทะเบียนรถยนต์เพื่อการพาณิชย์ขยายตัว โดยเฉพาะรถยนต์ที่ได้รับประโยชน์จากโครงการรถยนต์ใหม่คันแรก รวมถึงการเปิดตัวรถยนต์รุ่นใหม่ โดยเฉพาะในกลุ่มรถยนต์ประหยัดพลังงาน หรือกลุ่ม Eco-car ซึ่งถือเป็นการเพิ่มทางเลือกให้กับผู้บริโภค ส่วนปริมาณการจดทะเบียนรถจักรยานยนต์เพิ่มขึ้นเล็กน้อย เนื่องจากการเข้าสู่ช่วงฤดูกาลเพาะปลูก ประกอบกับรถจักรยานยนต์บางรุ่นที่ได้รับความนิยมยังผลิตไม่เพียงพอต่อการจำหน่าย ส่วนยอดขายของสินค้าในหมวดขายส่งขายปลีกและหมวดอื่นๆ ที่เกี่ยวข้องกับการบริโภคตามความต้องการของผู้บริโภค ทั้งสินค้าคงทน และสินค้าที่จำเป็นต่อการอุปโภคบริโภคลดลง รวมถึงยอดขายในห้างสรรพสินค้าที่มีการนำสินค้าแบรนด์ใหม่ๆ ที่เป็น House brand มาจำหน่ายเพิ่มขึ้น และมีการจัดกิจกรรมส่งเสริมการขายสินค้าอย่างต่อเนื่อง

ความเชื่อมั่นของผู้บริโภคในภาคเหนือปรับตัวลดลง จากความกังวลใจเกี่ยวกับความผันผวนของเศรษฐกิจโลก และความไม่แน่นอนทางการเมืองภายในประเทศไทย

ด้านผลผลิตภาคอุตสาหกรรม ดัชนีผลผลิตอุตสาหกรรมภาคเหนือเพิ่มขึ้นร้อยละ 1.6 จากระยะเดียวกันของปีก่อน (พ.ศ. 2554) ตามการขยายตัวของอุตสาหกรรมชิ้นส่วนอิเล็กทรอนิกส์ การผลิตชิ้นส่วนอิเล็กทรอนิกส์ เพิ่มขึ้นร้อยละ 22.3 ตามความต้องการที่ขยายตัวในสินค้าประเภทแผงวงจรที่ใช้ในอุปกรณ์สื่อสาร และชิ้นส่วนอิเล็กทรอนิกส์ในรถยนต์ ด้านอุตสาหกรรมอาหาร และเครื่องดื่มเพิ่มขึ้นร้อยละ 4.6

<sup>1</sup> ธนาคารแห่งประเทศไทย, รายงานเศรษฐกิจและการเงินภาคเหนือ เดือนกรกฎาคม 2555

และร้อยละ 22.1 ตามลำดับ เป็นผลจากความต้องการของตลาดญี่ปุ่นที่เพิ่มขึ้นในสินค้าผักผลไม้แช่แข็ง ออบแห้ง และแปรรูป เช่น ถั่วแระญี่ปุ่นแช่แข็ง และข้าวโพดกระป๋อง เป็นต้น ส่วนการผลิตเครื่องดื่มขยายตัว จากการผลิตเครื่องดื่มที่มีแอลกอฮอล์ ซึ่งส่วนหนึ่งเนื่องจากช่วงเดียวกันปีก่อนมีการผลิตสุรต่ำกว่าปกติ สำหรับการผลิตเลนส์กล้องถ่ายภาพ และส่วนประกอบฮาร์ดดิสก์ไดรฟ์ลดลงร้อยละ 14.9 ตามความต้องการในตลาดโลกที่ชะลอลง อย่างไรก็ตาม ภาพการณ์ผลิตในภาคเหนือมีแนวโน้มชะลอตัว เมื่อเทียบกับเดือนมิถุนายนที่ผ่านมา โดยระดับดัชนีฯ เมื่อจัดคิทธิพลของฤดูกาลแล้ว ลดลงร้อยละ 3.4 เมื่อเทียบกับเดือนก่อน เป็นผลจากผลกระทบจากวิกฤตเศรษฐกิจของยุโรป ทำให้การผลิตสินค้าหลายชนิด เพื่อการส่งออกไปยังยุโรปหดตัวลงค่อนข้างมาก อาทิ อัญมณีและเครื่องประดับ เครื่องใช้บนโต๊ะอาหาร ที่ทำด้วยเซรามิก และเฟอร์นิเจอร์ไม้

ด้านการลงทุนภาคเอกชน ดัชนีการลงทุนภาคเอกชนยังคงขยายตัวอย่างต่อเนื่องตามการกลับเข้าสู่ภาวะปกติของอุตสาหกรรมยานยนต์ การขยายตัวของ การก่อสร้างตามการเติบโตของภาคอสังหาริมทรัพย์ และโครงการฟื้นฟู รวมถึงแผนป้องกันและแก้ไขปัญหา น้ำท่วม ดัชนีการลงทุนภาคเอกชนของภาคเหนือ ประจำเดือนกรกฎาคม พ.ศ. 2555 อยู่ที่ระดับ 138.2 ขยายตัวต่อเนื่องที่ร้อยละ 14.7 สะท้อนสภาพการณ์ จากพื้นที่รับอนุญาตก่อสร้างในเขตเทศบาล และปริมาณการจำหน่ายปูนซีเมนต์ ขยายตัวร้อยละ 30.9 และร้อยละ 28.8 ตามลำดับ อย่างไรก็ตาม ปริมาณการจดทะเบียนรถยนต์เพื่อการพาณิชย์เพิ่มขึ้นอย่างต่อเนื่อง โดยค่าดัชนีฯ ไปอยู่ที่ระดับร้อยละ 54.6 สะท้อนถึงการกลับเข้าสู่ภาวะปกติของอุตสาหกรรมรถยนต์ หลังประสบปัญหาน้ำท่วม และเป็น การแสดงผลตอบรับของประชาชนต่อโครงการรถยนต์ใหม่คันแรก ตามนโยบายรัฐบาลที่เป็นแรงขับเคลื่อนที่สำคัญ ในขณะที่มูลค่าการนำเข้าเครื่องจักรกลและอุปกรณ์ ผ่านด่านศุลกากรในภาคเหนือ ขยายตัวที่ร้อยละ 104.8 ตามการลงทุนในสายการผลิตใหม่ และทดแทน เครื่องจักรเดิมที่เสียหายจากน้ำท่วม นอกจากนี้ รายได้ค่าธรรมเนียมการจดทะเบียนที่ดินปรับตัวเพิ่มขึ้น เป็นร้อยละ 60.2 ตามราคาประเมินที่ดินฉบับใหม่ที่เริ่มมีผลบังคับใช้ตั้งแต่เดือนกรกฎาคมเป็นต้นมา สำหรับความสนใจต่อการลงทุนในระยะต่อไป สะท้อนสภาพการณ์จากมูลค่าการได้รับอนุมัติส่งเสริม การลงทุนในภาคเหนือ เงินลงทุนทั้งสิ้น 4,760.2 ล้านบาท โดยในเดือนกรกฎาคม เป็นการลงทุนในหมวด การผลิตผลิตภัณฑ์โลหะ เครื่องจักร และอุปกรณ์ เป็นสำคัญ โดยเฉพาะในเขตส่งเสริมนิคมอุตสาหกรรม ลำพูนที่มีมูลค่าเงินลงทุนถึง 3,139.9 ล้านบาท

ด้านการส่งออก มูลค่าการส่งออกผ่านด่านศุลกากร รวมการส่งออกผ่านด่านชายแดนในภาคเหนือ ขยายตัวจากระยะเดียวกันของปีก่อน (พ.ศ. 2554) ร้อยละ 16.4 เป็นมูลค่า 346.5 ล้านดอลลาร์สหรัฐ ชะลอตัว จากเดือนก่อน ตามการส่งออกผ่านด่านศุลกากรลำพูนและเชียงใหม่ที่เริ่มได้รับผลกระทบจากภาวะเศรษฐกิจ โลก และวิกฤตหนี้ของยุโรป ในกลุ่มสินค้าอุตสาหกรรมประเภทชิ้นส่วนอุปกรณ์อิเล็กทรอนิกส์ และกลุ่ม สินค้าเกษตร เช่น ลำไยอบแห้ง และข้าว ส่วนการส่งออกผ่านชายแดนยังขยายตัวดีในตลาดของพม่า และ ลาว ตามการส่งออกน้ำมันเชื้อเพลิง และสินค้าอุปโภคบริโภค การนำเข้าผ่านด่านศุลกากรในภาคเหนือ ขยายตัวร้อยละ 6.1 เป็นมูลค่า 138.0 ล้านดอลลาร์สหรัฐ ตามการนำเข้าวัตถุดิบและสินค้าชั้นกลาง

เช่น แพงวงจรรวมและส่วนประกอบหม้อแปลง และส่วนประกอบของเครื่องพิมพ์ ส่วนการนำเข้าผ่านด่านชายแดน ขยายตัวร้อยละ 37.8 เป็นมูลค่า 15.9 ล้านดอลลาร์สหรัฐ ตามการขยายตัวในตลาดของพม่า และลาว ร้อยละ 21.6 และร้อยละ 63.2 ตามลำดับ สินค้านำเข้าที่สำคัญ คือ โคอาร์บอเนตโพแทสเซียม เฟอร์นิเจอร์ และสิ่งประดิษฐ์ที่ทำด้วยไม้จากประเทศพม่า และพืชผัก ดอกไม้ และผลไม้ จากประเทศลาว ส่วนการนำเข้าสินค้าจากจีนตอนใต้หดตัวลง ซึ่งค่าดัชนีลดลงอยู่ที่ระดับร้อยละ 60.4

ด้านการท่องเที่ยวในภาคเหนือ ยังคงปรับตัวดีขึ้นเล็กน้อยเมื่อเทียบกับระยะเดียวกันของปีก่อน (พ.ศ. 2554) จากการจัดประชุมสัมมนาของภาครัฐบาล การเดินทางเข้ามาของนักท่องเที่ยวจากประเทศมาเลเซีย สิงคโปร์ จีน และคนไทยเอง อย่างไรก็ตาม นักท่องเที่ยวจากประเทศยุโรปซึ่งเป็นกลุ่มที่มีกำลังซื้อสูง เดินทางเข้ามาภาคเหนือน้อยลง เนื่องจากความกังวลในปัญหาเศรษฐกิจ และการจัดมหกรรมกีฬาในยุโรปอย่างต่อเนื่อง (ฟุตบอลชิงแชมป์แห่งชาติยุโรป และโอลิมปิกฤดูร้อน ปี 2012) เครื่องชี้วัดสำคัญที่สะท้อนสภาพการณ์ของการปรับตัวดีขึ้นในภาคการท่องเที่ยว ได้แก่ จำนวนผู้โดยสารที่เดินทางผ่านท่าอากาศยานภาคเหนือต่างๆ เพิ่มขึ้นร้อยละ 9.7 จากระยะเดียวกันของปีก่อน โดยขยายตัวมากที่สุดที่ท่าอากาศยานจังหวัดเชียงใหม่ และเชียงราย ร้อยละ 8.5 และ ร้อยละ 10.2 ตามลำดับ

ด้านการจ้างงาน ยังคงทรงตัวในระดับต่ำที่ร้อยละ 1.0 โดยผู้ว่างงานมีจำนวน 72,900 คน ประกอบด้วยผู้ที่ไม่เคยทำงานมาก่อน เพิ่งเข้าสู่ตลาดแรงงานเป็นครั้งแรกจำนวน 33,620 คน และเป็นผู้ที่เคยทำงานมาก่อนจำนวน 39,280 คน ทั้งนี้เป็นผู้ที่เคยทำงานทั้งในและนอกภาคเกษตรกรรม ซึ่งส่วนใหญ่เคยทำงานในภาคบริการ เช่น โรงแรมและภัตตาคาร การค้า และการขนส่ง

4. ดัชนีความเชื่อมั่นผู้ประกอบการภาคการผลิตของ SMEs (SMSI) จำแนกตามสาขาอุตสาหกรรม  
ภาคการผลิตหลักของภาคเหนือ

ตารางที่ 1 แสดงดัชนีความเชื่อมั่นผู้ประกอบการภาคการผลิตของ SMEs (SMSI)  
จำแนกตามสาขาอุตสาหกรรมภาคการผลิตหลักของภาคเหนือ

สาขาอุตสาหกรรมภาคการผลิตหลักของภาคเหนือ	ดัชนีความเชื่อมั่นผู้ประกอบการ ภาคการผลิตของ SMEs (SMSI) ประจำไตรมาสที่ 3/2555	
	ดัชนีในปัจจุบัน	ดัชนีคาดการณ์ 3 เดือนข้างหน้า
1. การผลิตผลิตภัณฑ์อาหารและเครื่องดื่ม	45.7	49.1
2. การผลิตสิ่งทอสิ่งถัก	44.1	48.5
3. การผลิตเครื่องแต่งกาย รวมทั้งการตกแต่งและซ่อมสิ่งนสัตว์	49.8	51.3
4. การผลิตไม้ ผลิตภัณฑ์จากไม้และไม้ก๊อก ยกเว้นเครื่องเรือน รวมทั้งการผลิตสิ่งของจากฟางและวัสดุถักอื่นๆ	42.0	46.8
5. การผลิตกระดาษและผลิตภัณฑ์จากกระดาษ	44.9	51.9
6. การผลิตเคมีภัณฑ์และผลิตภัณฑ์เคมี	46.0	48.3
7. การผลิตผลิตภัณฑ์จากแร่โลหะ	45.5	46.7
8. การผลิตผลิตภัณฑ์ที่ทำจากโลหะประดิษฐ์ ยกเว้นเครื่องจักรและอุปกรณ์	48.3	50.8
9. การผลิตเครื่องจักรและอุปกรณ์ซึ่งมิได้จัดประเภทไว้ในที่อื่น	47.2	50.0
10. การผลิตเครื่องเรือนและการผลิตซึ่งมิได้จัดประเภทไว้ในที่อื่น	45.8	50.7

จากตารางที่ 1 แสดงดัชนีความเชื่อมั่นผู้ประกอบการภาคการผลิตของ SMEs (SMSI) จำแนกตามสาขาอุตสาหกรรมภาคการผลิตหลักของภาคเหนือ พบว่า ในทุกสาขาอุตสาหกรรมภาคการผลิตหลักของภาคเหนือ มีค่าดัชนีในปัจจุบันอยู่ในระดับต่ำกว่า 50.0 แสดงว่าผู้ประกอบการภาคการผลิตของ SMEs มีความเชื่อมั่นว่า ภาวะการณ์ในทุกๆ ด้านจะมีสภาพแย่ลง หรืออยู่ในระดับที่ไม่ดี และดัชนีคาดการณ์ 3 เดือนข้างหน้า ในทุกสาขาอุตสาหกรรม มีการปรับตัวเพิ่มขึ้นเมื่อเทียบกับดัชนีในปัจจุบัน แต่อย่างไรก็ตามผู้ประกอบการภาคการผลิตของ SMEs ยังมีความเชื่อมั่นคาดการณ์ 3 เดือนข้างหน้าอยู่ในระดับที่ต่ำกว่า 50.0 ในบางสาขาอุตสาหกรรม

### (1) สาขาการผลิตผลิตภัณฑ์อาหารและเครื่องดื่ม

ดัชนีความเชื่อมั่นผู้ประกอบการภาคการผลิตของ SMEs (SMSI) ในปัจจุบัน มีค่าอยู่ที่ระดับ 45.7 และดัชนีคาดการณ์ 3 เดือนข้างหน้ามีแนวโน้มปรับตัวในทิศทางที่เพิ่มขึ้น มีค่าอยู่ที่ระดับ 49.1 แสดงให้เห็นว่า ผู้ประกอบการภาคการผลิตของ SMEs ในสาขาการผลิตผลิตภัณฑ์อาหารและเครื่องดื่ม คาดการณ์สภาวะการณ์ในอีก 3 เดือนข้างหน้ามีแนวโน้มดีขึ้นแต่ก็ยังไม่ดีนัก ทั้งนี้ค่าดัชนีความเชื่อมั่นยังอยู่ในระดับต่ำกว่า 50.0 ซึ่งสะท้อนให้เห็นว่า ผู้ประกอบการประเมินสภาวะการณ์ในอีก 3 เดือนข้างหน้ายังอยู่ในระดับไม่ดี

### (2) สาขาการผลิตสิ่งทอสิ่งถัก

ดัชนีความเชื่อมั่นผู้ประกอบการภาคการผลิตของ SMEs (SMSI) ในปัจจุบัน มีค่าอยู่ที่ระดับ 44.1 และดัชนีคาดการณ์ 3 เดือนข้างหน้ามีแนวโน้มปรับตัวในทิศทางที่เพิ่มขึ้น มีค่าอยู่ที่ระดับ 48.5 แสดงให้เห็นว่า ผู้ประกอบการภาคการผลิตของ SMEs ในสาขาการผลิตสิ่งทอสิ่งถัก คาดการณ์สภาวะการณ์ในอีก 3 เดือนข้างหน้า มีแนวโน้มดีขึ้นแต่ก็ยังไม่ดีนัก ทั้งนี้ค่าดัชนีความเชื่อมั่นยังอยู่ในระดับต่ำกว่า 50.0 ซึ่งสะท้อนให้เห็นว่า ผู้ประกอบการประเมินสภาวะการณ์ในอีก 3 เดือนข้างหน้ายังอยู่ในระดับไม่ดี

### (3) สาขาการผลิตเครื่องแต่งกาย รวมทั้งการตกแต่งและย้อมสีขนสัตว์

ดัชนีความเชื่อมั่นผู้ประกอบการภาคการผลิตของ SMEs (SMSI) ในปัจจุบัน มีค่าอยู่ที่ระดับ 49.8 และดัชนีคาดการณ์ 3 เดือนข้างหน้ามีแนวโน้มปรับตัวในทิศทางที่เพิ่มขึ้น มีค่าอยู่ที่ระดับ 51.3 แสดงให้เห็นว่า ผู้ประกอบการภาคการผลิตของ SMEs ในสาขาการผลิตเครื่องแต่งกาย รวมทั้งการตกแต่งและย้อมสีขนสัตว์ คาดการณ์สภาวะการณ์ในอีก 3 เดือนข้างหน้า มีแนวโน้มดีขึ้น

### (4) สาขาการผลิตไม้ ผลิตภัณฑ์จากไม้และไม้ก๊อก ยกเว้นเครื่องเรือน รวมทั้งการผลิตสิ่งของจากฟางและวัสดุถักอื่นๆ

ดัชนีความเชื่อมั่นผู้ประกอบการภาคการผลิตของ SMEs (SMSI) ในปัจจุบัน มีค่าอยู่ที่ระดับ 42.0 และดัชนีคาดการณ์ 3 เดือนข้างหน้ามีแนวโน้มปรับตัวในทิศทางที่เพิ่มขึ้น มีค่าอยู่ที่ระดับ 46.8 แสดงให้เห็นว่า ผู้ประกอบการภาคการผลิตของ SMEs ในสาขาการผลิตไม้ ผลิตภัณฑ์จากไม้และไม้ก๊อก ยกเว้นเครื่องเรือน รวมทั้งการผลิตสิ่งของจากฟางและวัสดุถักอื่นๆ คาดการณ์สภาวะการณ์ในอีก 3 เดือนข้างหน้ามีแนวโน้มดีขึ้นแต่ก็ยังไม่ดีนัก ทั้งนี้ค่าดัชนีความเชื่อมั่นอยู่ในระดับต่ำกว่า 50.0 ซึ่งสะท้อนให้เห็นว่า ผู้ประกอบการประเมินสภาวะการณ์ในอีก 3 เดือนข้างหน้ายังอยู่ในระดับไม่ดี

**(5) สาขาการผลิตกระดาษและผลิตภัณฑ์จากกระดาษ**

ดัชนีความเชื่อมั่นผู้ประกอบการภาคการผลิตของ SMEs (SMSI) ในปัจจุบัน มีค่าอยู่ที่ระดับ 44.9 และดัชนีคาดการณ์ 3 เดือนข้างหน้า มีแนวโน้มปรับตัวในทิศทางที่เพิ่มขึ้น มีค่าอยู่ที่ระดับ 51.9 แสดงให้เห็นว่า ผู้ประกอบการภาคการผลิตของ SMEs ในสาขาการผลิตกระดาษและผลิตภัณฑ์จากกระดาษ คาดการณ์สภาวะการณ์ในอีก 3 เดือนข้างหน้า มีแนวโน้มดีขึ้น

**(6) สาขาการผลิตเคมีภัณฑ์และผลิตภัณฑ์เคมี**

ดัชนีความเชื่อมั่นผู้ประกอบการภาคการผลิตของ SMEs (SMSI) ในปัจจุบัน มีค่าอยู่ที่ระดับ 46.0 และดัชนีคาดการณ์ 3 เดือนข้างหน้า มีแนวโน้มปรับตัวในทิศทางที่เพิ่มขึ้น มีค่าอยู่ที่ระดับ 48.3 แสดงให้เห็นว่า ผู้ประกอบการภาคการผลิตของ SMEs ในสาขาการผลิตเคมีภัณฑ์และผลิตภัณฑ์เคมี คาดการณ์สภาวะการณ์ในอีก 3 เดือนข้างหน้า มีแนวโน้มดีขึ้นแต่ก็ยังไม่ดีนัก ทั้งนี้ค่าดัชนีความเชื่อมั่นอยู่ในระดับต่ำกว่า 50.0 ซึ่งสะท้อนให้เห็นว่า ผู้ประกอบการประเมินสภาวะการณ์ในอีก 3 เดือนข้างหน้า ยังอยู่ในระดับไม่ดี

**(7) สาขาการผลิตผลิตภัณฑ์จากแร่โลหะ**

ดัชนีความเชื่อมั่นผู้ประกอบการภาคการผลิตของ SMEs (SMSI) ในปัจจุบัน มีค่าอยู่ที่ระดับ 45.5 และดัชนีคาดการณ์ 3 เดือนข้างหน้า มีแนวโน้มปรับตัวในทิศทางที่เพิ่มขึ้น มีค่าอยู่ที่ระดับ 46.7 แสดงให้เห็นว่า ผู้ประกอบการภาคการผลิตของ SMEs ในสาขาการผลิตผลิตภัณฑ์จากแร่โลหะ คาดการณ์สภาวะการณ์ในอีก 3 เดือนข้างหน้า มีแนวโน้มดีขึ้นแต่ก็ยังไม่ดีนัก ทั้งนี้ค่าดัชนีความเชื่อมั่นอยู่ในระดับต่ำกว่า 50.0 ซึ่งสะท้อนให้เห็นว่า ผู้ประกอบการประเมินสภาวะการณ์ในอีก 3 เดือนข้างหน้า ยังอยู่ในระดับไม่ดี

**(8) สาขาการผลิตผลิตภัณฑ์ที่ทำจากโลหะประดิษฐ์ ยกเว้นเครื่องจักรและอุปกรณ์**

ดัชนีความเชื่อมั่นผู้ประกอบการภาคการผลิตของ SMEs (SMSI) ในปัจจุบัน มีค่าอยู่ที่ระดับ 48.3 และดัชนีคาดการณ์ 3 เดือนข้างหน้า มีแนวโน้มปรับตัวในทิศทางที่เพิ่มขึ้น มีค่าอยู่ที่ระดับ 50.8 แสดงให้เห็นว่า ผู้ประกอบการภาคการผลิตของ SMEs ในสาขาการผลิตผลิตภัณฑ์ที่ทำจากโลหะประดิษฐ์ ยกเว้นเครื่องจักรและอุปกรณ์ คาดการณ์สภาวะการณ์ในอีก 3 เดือนข้างหน้า มีแนวโน้มดีขึ้น

**(9) สาขาการผลิตเครื่องจักรและอุปกรณ์ซึ่งมิได้จัดประเภทไว้ในที่อื่น**

ดัชนีความเชื่อมั่นผู้ประกอบการภาคการผลิตของ SMEs (SMSI) ในปัจจุบัน มีค่าอยู่ที่ระดับ 47.2 และดัชนีคาดการณ์ 3 เดือนข้างหน้า มีแนวโน้มปรับตัวในทิศทางที่เพิ่มขึ้น มีค่าอยู่ที่ระดับ 50.0 แสดงให้เห็นว่า ผู้ประกอบการภาคการผลิตของ SMEs ในสาขาการผลิตเครื่องจักรและอุปกรณ์ซึ่งมิได้จัดประเภทไว้ในที่อื่น คาดการณ์สถานการณ์ในอีก 3 เดือนข้างหน้า มีแนวโน้มดีขึ้นแต่ก็ยังไม่นิ่ง ทั้งนี้ค่าดัชนีความเชื่อมั่นอยู่ในระดับเท่ากับ 50.0 ซึ่งสะท้อนให้เห็นว่า ผู้ประกอบการประเมินสถานการณ์ในอีก 3 เดือนข้างหน้ายังอยู่ในระดับคงที่

**(10) สาขาการผลิตเครื่องเรือนและการผลิตซึ่งมิได้จัดประเภทไว้ในที่อื่น**

ดัชนีความเชื่อมั่นผู้ประกอบการภาคการผลิตของ SMEs (SMSI) ในปัจจุบัน มีค่าอยู่ที่ระดับ 45.8 และดัชนีคาดการณ์ 3 เดือนข้างหน้า มีแนวโน้มปรับตัวในทิศทางที่เพิ่มขึ้น มีค่าอยู่ที่ระดับ 50.7 แสดงให้เห็นว่า ผู้ประกอบการภาคการผลิตของ SMEs ในสาขาการผลิตเครื่องเรือนและการผลิตซึ่งมิได้จัดประเภทไว้ในที่อื่น คาดการณ์สถานการณ์ในอีก 3 เดือนข้างหน้า มีแนวโน้มดีขึ้น



ตารางที่ 2 แสดงดัชนีความเชื่อมั่นผู้ประกอบการภาคการผลิตของ SMEs (SMSI)

จำแนกตามสาขาย่อยของแต่ละสาขาอุตสาหกรรมภาคการผลิตหลักของภาคเหนือ

สาขาย่อยของแต่ละสาขาอุตสาหกรรม ภาคการผลิตหลักของภาคเหนือ	ดัชนีความเชื่อมั่นผู้ประกอบการ ภาคการผลิตของ SMEs (SMSI) ประจำไตรมาสที่ 3/2555	
	ดัชนีในปัจจุบัน	ดัชนีคาดการณ์ 3 เดือนข้างหน้า
<b>(1) การผลิตผลิตภัณฑ์อาหารและเครื่องดื่ม</b>		
ISIC 1511 การผลิตเนื้อสัตว์และผลิตภัณฑ์จากเนื้อสัตว์	46.7	52.7
ISIC 1512 การแปรรูปและการเก็บถนอมสัตว์น้ำ และผลิตภัณฑ์ จากสัตว์น้ำ	47.9	56.3
ISIC 1513 การแปรรูปผลไม้และผัก	45.2	48.5
ISIC 1514 การผลิตน้ำมันจากพืช น้ำมันจากสัตว์ และไขมันจากสัตว์*	41.7	66.7
ISIC 1520 การผลิตผลิตภัณฑ์ที่ได้จากนม	44.7	50.0
ISIC 1531 การผลิตผลิตภัณฑ์ที่ได้จากการ โม่-สั้ญพืช	45.4	46.8
ISIC 1533 การผลิตอาหารสัตว์สำเร็จรูป	44.8	43.8
ISIC 1541 การผลิตผลิตภัณฑ์ประเภทอบ	46.1	46.7
ISIC 1542 การผลิตน้ำตาล*	50.0	50.0
ISIC 1543 การผลิต โก โก้ช็อก โกลแลตและขนมที่ทำจากน้ำตาล*	50.0	50.0
ISIC 1544 การผลิตมะกะโรนีเส้นบะหมี่เส้นก๋วยเตี๋ยวเส้นหมี่ วุ้นเส้นและผลิตภัณฑ์อาหารประเภทแป้งที่คล้ายกัน	49.5	51.6
ISIC 1549 การผลิตผลิตภัณฑ์อาหารอื่นๆ ซึ่งมิได้จัดประเภทไว้ในที่อื่น	45.5	51.2
ISIC 1554 การผลิตเครื่องดื่มที่ไม่มีแอลกอฮอล์ รวมทั้งการผลิตน้ำแร่บรรจุขวด	42.4	47.2

หมายเหตุ: \* แสดงถึง จำนวนตัวอย่างมีเพียง 1 ตัวอย่าง

\*\* แสดงถึง จำนวนตัวอย่างมีเพียง 2 ตัวอย่าง

ตารางที่ 2 แสดงดัชนีความเชื่อมั่นผู้ประกอบการภาคการผลิตของ SMEs (SMSI)

จำแนกตามสาขาย่อยของแต่ละสาขาอุตสาหกรรมภาคการผลิตหลักของภาคเหนือ (ต่อ)

สาขาย่อยของแต่ละสาขาอุตสาหกรรม ภาคการผลิตหลักของภาคเหนือ	ดัชนีความเชื่อมั่นผู้ประกอบการ ภาคการผลิตของ SMEs (SMSI) ประจำไตรมาสที่ 3/2555	
	ดัชนีในปัจจุบัน	ดัชนีคาดการณ์ 3 เดือนข้างหน้า
<b>(2) การผลิตสิ่งทอสิ่งถัก</b>		
ISIC 1711 การจัดเตรียมและการปั่นเส้นใยสิ่งทอ รวมทั้งการทอสิ่งทอ	46.4	47.6
ISIC 1712 การแต่งสำเร็จสิ่งทอ	45.0	48.3
ISIC 1721 การผลิตสิ่งทอสำเร็จรูปยกเว้นเครื่องแต่งกาย**	45.8	41.7
ISIC 1723 การผลิตเชือกสายระโยงระยางเชือกเส้นใหญ่ และตาข่ายแหวน*	41.7	75.0
ISIC 1729 การผลิตสิ่งทออื่นๆซึ่งมิได้จัดประเภทไว้ในที่อื่น**	33.3	45.8
<b>(3) การผลิตเครื่องแต่งกาย รวมทั้งการตกแต่งและย้อมสีขนสัตว์</b>		
ISIC 1810 การผลิตเครื่องแต่งกาย ยกเว้นเครื่องแต่งกายที่ทำจากขนสัตว์	49.8	51.3
<b>(4) การผลิตไม้ ผลิตภัณฑ์จากไม้และไม้ก๊อกลอก ยกเว้นเครื่องเรือนรวมทั้งการผลิตสิ่งของจากฟางและวัสดุถักอื่นๆ</b>		
ISIC 2010 การเลื่อยไม้และการไสไม้	38.5	45.8
ISIC 2022 การผลิตเครื่องมือที่ใช้ในการก่อสร้าง และเครื่องประกอบอาคาร	44.0	50.0
ISIC 2029 การผลิตผลิตภัณฑ์อื่นที่ทำจากไม้รวมทั้ง การผลิตสิ่งของที่ทำจากไม้ก๊อกลอกฟางและวัสดุถักสาน	43.2	45.4

หมายเหตุ: \* แสดงถึง จำนวนตัวอย่างมีเพียง 1 ตัวอย่าง

\*\* แสดงถึง จำนวนตัวอย่างมีเพียง 2 ตัวอย่าง

ตารางที่ 2 แสดงดัชนีความเชื่อมั่นผู้ประกอบการภาคการผลิตของ SMEs (SMSI)

จำแนกตามสาขาย่อยของแต่ละสาขาอุตสาหกรรมภาคการผลิตหลักของภาคเหนือ (ต่อ)

สาขาย่อยของแต่ละสาขาอุตสาหกรรม ภาคการผลิตหลักของภาคเหนือ	ดัชนีความเชื่อมั่นผู้ประกอบการ ภาคการผลิตของ SMEs (SMSI) ประจำไตรมาสที่ 3/2555	
	ดัชนีในปัจจุบัน	ดัชนีคาดการณ์ 3 เดือนข้างหน้า
<b>(5) การผลิตกระดาษและผลิตภัณฑ์จากกระดาษ</b>		
ISIC 2101 การผลิตเยื่อกระดาษกระดาษและกระดาษแข็ง	38.9	72.2
ISIC 2102 การผลิตกระดาษลูกฟูกและกระดาษแข็งลูกฟูกและ การผลิตภาชนะที่ทำจากกระดาษและกระดาษแข็ง	45.8	43.8
ISIC 2109 การผลิตสิ่งของอื่นๆที่ทำจากกระดาษ และกระดาษแข็ง	47.2	47.2
<b>(6) การผลิตเคมีภัณฑ์และผลิตภัณฑ์เคมีภัณฑ์</b>		
ISIC 2411 การผลิตเคมีภัณฑ์ขั้นมูลฐานยกเว้นปุ๋ยและ สารประกอบในโตรเจน*	41.7	50.0
ISIC 2412 การผลิตปุ๋ยและสารประกอบในโตรเจน	46.0	48.5
ISIC 2413 การผลิตพลาสติกในขั้นต้นและยางสังเคราะห์*	50.0	50.0
ISIC 2423 การผลิตผลิตภัณฑ์ทางเภสัชกรรมเคมีภัณฑ์ ที่ใช้รักษาโรคและผลิตภัณฑ์ที่ทำจากสมุนไพร	47.2	47.2
ISIC 2424 การผลิตสบู่และผงซักฟอกเคมีภัณฑ์ที่ใช้ในการทำ ความสะอาดและขัดเงาเครื่องหอมและสิ่งปรุงแต่ง สำหรับประทินร่างกายหรือประเทืองโฉม*	41.7	50.0
ISIC 2429 การผลิตผลิตภัณฑ์เคมีอื่นๆ ซึ่งมิได้จัดประเภทไว้ในที่อื่น**	45.8	45.8

หมายเหตุ: \* แสดงถึง จำนวนตัวอย่างมีเพียง 1 ตัวอย่าง

\*\* แสดงถึง จำนวนตัวอย่างมีเพียง 2 ตัวอย่าง

ตารางที่ 2 แสดงดัชนีความเชื่อมั่นผู้ประกอบการภาคการผลิตของ SMEs (SMSI)

จำแนกตามสาขาย่อยของแต่ละสาขาอุตสาหกรรมภาคการผลิตหลักของภาคเหนือ (ต่อ)

สาขาย่อยของแต่ละสาขาอุตสาหกรรม ภาคการผลิตหลักของภาคเหนือ	ดัชนีความเชื่อมั่นผู้ประกอบการ ภาคการผลิตของ SMEs (SMSI) ประจำไตรมาสที่ 3/2555	
	ดัชนีในปัจจุบัน	ดัชนีภาคการณ 3 เดือนข้างหน้า
<b>(7) การผลิตผลิตภัณฑ์จากแร่โลหะ</b>		
ISIC 2610 การผลิตแก้วและผลิตภัณฑ์แก้ว*	41.7	41.7
ISIC 2691 การผลิตเซรามิกชนิดไม่ทนไฟ ซึ่งไม่ได้ใช้ในงานก่อสร้าง	42.7	47.3
ISIC 2692 การผลิตผลิตภัณฑ์เซรามิกชนิดทนไฟ	44.4	46.3
ISIC 2695 การผลิตผลิตภัณฑ์จากคอนกรีตซีเมนต์ และปูนปลาสเตอร์	47.9	46.4
ISIC 2696 การตัดการขึ้นรูปและการแต่งสำเร็จหิน*	50.0	50.0
<b>(8) การผลิตผลิตภัณฑ์ที่ทำจากโลหะประดิษฐ์ ยกเว้นเครื่องจักรและอุปกรณ์</b>		
ISIC 2811 การผลิตผลิตภัณฑ์ที่มีโครงสร้างเป็นโลหะ	46.2	47.0
ISIC 2812 การผลิตถังน้ำที่เก็บน้ำและภาชนะบรรจุ ที่ทำจากโลหะ*	50.0	50.0
ISIC 2891 การผลิตผลิตภัณฑ์โลหะที่สร้างขึ้น โดยวิธีการตี การกดการตอกพิมพ์และการรีดในรูปแบบต่างๆ รวมทั้งการผสมโลหะผง**	50.0	50.0
ISIC 2892 การตกแต่งและการเคลือบโลหะรวมทั้งการดำเนินการ การเกี่ยวกับวิศวกรรมเครื่องกลโดยได้รับ ค่าธรรมเนียมตอบแทนหรือโดยการทำสัญญาจ้าง	50.0	58.3
ISIC 2893 การผลิตของมีคมเครื่องมือที่ใช้งานด้วยมือ และเครื่องโลหะทั่วไป*	66.7	66.7
ISIC 2899 การผลิตผลิตภัณฑ์โลหะประดิษฐ์อื่นๆ ซึ่งมิได้จัดประเภทไว้ในที่อื่น*	41.7	50.0

หมายเหตุ: \* แสดงถึง จำนวนตัวอย่างมีเพียง 1 ตัวอย่าง

\*\* แสดงถึง จำนวนตัวอย่างมีเพียง 2 ตัวอย่าง

ตารางที่ 2 แสดงดัชนีความเชื่อมั่นผู้ประกอบการภาคการผลิตของ SMEs (SMSI)

จำแนกตามสาขาย่อยของแต่ละสาขาอุตสาหกรรมภาคการผลิตหลักของภาคเหนือ (ต่อ)

สาขาย่อยของแต่ละสาขาอุตสาหกรรม ภาคการผลิตหลักของภาคเหนือ	ดัชนีความเชื่อมั่นผู้ประกอบการ ภาคการผลิตของ SMEs (SMSI) ประจำไตรมาสที่ 3/2555	
	ดัชนีในปัจจุบัน	ดัชนีคาดการณ์ 3 เดือนข้างหน้า
<b>(9) การผลิตเครื่องจักรและอุปกรณ์ซึ่งมิได้จัดประเภทไว้ในที่อื่น</b>		
ISIC 2911 การผลิตเครื่องยนต์และเครื่องกังหัน ยกเว้นเครื่องยนต์ที่ใช้กับอากาศยานยานยนต์ และรถจักรยาน/ รถจักรยานยนต์	46.4	52.4
ISIC 2912 การผลิตเครื่องสูบเครื่องอัดแท็บและวาล์ว	50.0	48.7
ISIC 2921 การผลิตเครื่องจักรที่ใช้ในการเกษตรและการป่าไม้	44.7	48.7
ISIC 2927 การผลิตอาวุธและกระสุน*	50.0	50.0
<b>(10) การผลิตเครื่องเรือนและการผลิตซึ่งมิได้จัดประเภทไว้ในที่อื่น</b>		
ISIC 3610 การผลิตเฟอร์นิเจอร์	45.1	51.0
ISIC 3691 การผลิตเครื่องเพชรพลอยและรูปพรรณ และของที่เกี่ยวข้อง	44.4	41.7
ISIC 3693 การผลิตเครื่องกีฬา	52.8	50.0
ISIC 3694 การผลิตของเล่นเกมและของเล่น	44.4	41.7
ISIC 3699 การผลิตอื่นๆซึ่งมิได้จัดประเภทไว้ในที่อื่น	52.1	60.4

หมายเหตุ: \* แสดงถึง จำนวนตัวอย่างมีเพียง 1 ตัวอย่าง

\*\* แสดงถึง จำนวนตัวอย่างมีเพียง 2 ตัวอย่าง

**ตารางที่ 3** แสดงการเปลี่ยนแปลงของดัชนีความเชื่อมั่นผู้ประกอบการภาคการผลิตของ SMEs (SMSI) จำแนกตามสาขาย่อยของแต่ละสาขาอุตสาหกรรม  
ภาคการผลิตหลักของภาคเหนือ (เปรียบเทียบกับดัชนีในปัจจุบัน กับดัชนีคาดการณ์ 3 เดือนข้างหน้า)

	SMSI > 50	SMSI ≤ 50
<b>SMSI ปรับตัว เพิ่มขึ้น</b>	ISIC 1511 การผลิตเนื้อสัตว์และผลิตภัณฑ์จากเนื้อสัตว์ ISIC 1512 การแปรรูปและการเก็บถนอมสัตว์น้ำและผลิตภัณฑ์จากสัตว์น้ำ ISIC 1514 การผลิตน้ำมันจากพืช น้ำมันสัตว์และไขมันสัตว์* ISIC 1544 การผลิตมะกะโรนีเส้นบะหมี่เส้นก๋วยเตี๋ยวเส้นหมี่ วัณเส้น และผลิตภัณฑ์อาหารประเภทแป้งที่คล้ายกัน ISIC 1549 การผลิตผลิตภัณฑ์อาหารอื่นๆ ISIC 1723 การผลิตเชือกสายระโยงระยางเชือกเส้นใหญ่และตาข่ายแหวน* ISIC 1810 การผลิตเครื่องแต่งกายยกเว้นเครื่องแต่งกายที่ทำจากขนสัตว์ ISIC 2101 การผลิตเชื้อกระดาษกระดาษและกระดาษแข็ง ISIC 2892 การตกแต่งและการเคลือบโลหะรวมทั้งการดำเนินการ เกี่ยวกับวิศวกรรมเครื่องกล ISIC 2911 การผลิตเครื่องยนต์และเครื่องกังหันยกเว้นเครื่องยนต์ยาน ที่ใช้กับอากาศยานยานยนต์ และรถจักรยาน/รถจักรยานยนต์ ISIC 3610 การผลิตเฟอร์นิเจอร์ ISIC 3699 การผลิตอื่นๆซึ่งมิได้จัดประเภทไว้ในที่อื่น	ISIC 1513 การแปรรูปผลไม้และผัก ISIC 1520 การผลิตผลิตภัณฑ์ที่ได้จากนม ISIC 1531 การผลิตผลิตภัณฑ์ที่ได้จากการโม-สิริญพืช ISIC 1541 การผลิตผลิตภัณฑ์ประเภทอบ ISIC 1554 การผลิตเครื่องดื่มที่ไม่มีแอลกอฮอล์รวมทั้งการผลิตน้ำแร่บรรจุขวด ISIC 1711 การจัดเตรียมและการปั่นเส้นใยสิ่งทอรวมทั้งการทอ สิ่งทอ ISIC 1712 การแต่งสำเร็จสิ่งทอ ISIC 1729 การผลิตสิ่งทออื่นๆซึ่งมิได้จัดประเภทไว้ในที่อื่น** ISIC 2010 การถนอมไม้และการไสไม้ ISIC 2022 การผลิตเครื่องมือที่ใช้ในการก่อสร้างและเครื่องประกอบอาคาร ISIC 2029 การผลิตอื่นที่ทำจากไม้และสิ่งของที่ทำจากไม้กึ่งออกปางและวัสดุอัดก้าน ISIC 2411 การผลิตเคมีภัณฑ์ขั้นมูลฐานยกเว้นปุ๋ยและสารประกอบไนโตรเจน* ISIC 2412 การผลิตปุ๋ยและสารประกอบไนโตรเจน ISIC 2424 การผลิตสบู่และผงซักฟอกเคมีภัณฑ์ที่ใช้ในการทำความสะอาดและขัดเงา เครื่องหอมและสิ่งปรุงแต่งสำหรับประติณร่างกายหรือประติณโฉม* ISIC 2691 การผลิตเซรามิกชนิดไม่ทนไฟซึ่งไม่ได้ใช้ในงานก่อสร้าง ISIC 2692 การผลิตผลิตภัณฑ์เซรามิกชนิดทนไฟ ISIC 2811 การผลิตผลิตภัณฑ์ที่มีโครงสร้างเป็นโลหะ ISIC 2899 การผลิตผลิตภัณฑ์โลหะประดิษฐ์อื่นๆซึ่งมิได้จัดประเภทไว้ในที่อื่น* ISIC 2921 การผลิตเครื่องจักรที่ใช้ในการเกษตรและการป่าไม้
	(12 กลุ่มย่อย)	(19 กลุ่มย่อย)

หมายเหตุ: \* แสดงถึง จำนวนตัวอย่างมีเพียง 1 ตัวอย่าง  
 \*\* แสดงถึง จำนวนตัวอย่างมีเพียง 2 ตัวอย่าง

**ตารางที่ 3** แสดงการเปลี่ยนแปลงของดัชนีความเชื่อมั่นผู้ประกอบการภาคการผลิตของ SMEs (SMSI) จำแนกตามสาขาย่อยของแต่ละสาขาอุตสาหกรรม  
ภาคการผลิตหลักของภาคเหนือ (เปรียบเทียบกับดัชนีในปัจจุบัน กับดัชนีคาดการณ์ 3 เดือนข้างหน้า) (ต่อ)

	SMSI > 50	SMSI ≤ 50
<b>SMSI ปรับตัว ลดลง</b>		ISIC 1533 การผลิตอาหารสัตว์สำเร็จรูป ISIC 1542 การผลิตน้ำตาล* ISIC 1543 การผลิตโกโก้ช็อกโกแลตและขนมที่ทำจากน้ำตาล* ISIC 1721 การผลิตสิ่งทอสำเร็จรูปยกเว้นเครื่องแต่งกาย** ISIC 2102 การผลิตกระดาษลูกฟูกและการผลิตกระดาษที่ทำจากกระดาษ ISIC 2109 การผลิตสิ่งของอื่นๆที่ทำจากกระดาษและกระดาษแข็ง ISIC 2413 การผลิตพลาสติกในขั้นต้นและยางสังเคราะห์* ISIC 2423 การผลิตผลิตภัณฑ์ทางเภสัชกรรมเคมีภัณฑ์ที่ใช้รักษาโรคและสมุนไพร ISIC 2429 การผลิตผลิตภัณฑ์เคมีอื่นๆซึ่งมิได้จัดประเภทไว้ในที่อื่น** ISIC 2610 การผลิตแก้วและผลิตภัณฑ์แก้ว* ISIC 2695 การผลิตผลิตภัณฑ์จากคอนกรีตซีเมนต์และปูนปลาสเตอร์ ISIC 2696 การตัดการขึ้นรูปและการแต่งสำเร็จหิน* ISIC 2812 การผลิตถังน้ำที่เก็บน้ำและภาชนะบรรจุที่ทำจากโลหะ* ISIC 2891 การผลิตผลิตภัณฑ์โลหะที่ทำขึ้นในรูปแบบต่างๆและการผสมโลหะผสม** ISIC 2912 การผลิตเครื่องสูบลมเครื่องอัดแท่งและวาล์ว ISIC 2927 การผลิตอาวุธและกระสุน* ISIC 3691 การผลิตเครื่องเพชรพลอยและรูปพรรณและของที่เกี่ยวข้อง ISIC 3693 การผลิตเครื่องกีฬา (0 กลุ่มย่อย)
<b>SMSI คงที่</b>	ISIC 2893 การผลิตของมีคมเครื่องมือที่ใช้งานด้วยมือและเครื่องโลหะทั่วไป* (1 กลุ่มย่อย)	ISIC 3694 การผลิตของเล่นเกมและของเล่น (19 กลุ่มย่อย)

หมายเหตุ: \* แสดงถึง จำนวนตัวอย่างมีเพียง 1 ตัวอย่าง  
\*\* แสดงถึง จำนวนตัวอย่างมีเพียง 2 ตัวอย่าง

จากตารางที่ 2 และ 3 แสดงดัชนีความเชื่อมั่นผู้ประกอบการภาคการผลิตของ SMEs (SMSI) จำแนกตามสาขาย่อยของแต่ละสาขาอุตสาหกรรมภาคการผลิตหลักของภาคเหนือ และทำการเปรียบเทียบค่าดัชนีความเชื่อมั่นผู้ประกอบการภาคการผลิตของ SMEs (SMSI) ในปัจจุบัน กับดัชนีคาดการณ์ 3 เดือนข้างหน้า พบว่า ค่าดัชนีความเชื่อมั่นฯ ตามสาขาย่อยของแต่ละสาขาอุตสาหกรรมภาคการผลิตมีการเปลี่ยนแปลงดังนี้

**สาขาย่อยของแต่ละสาขาอุตสาหกรรมภาคการผลิตหลักของภาคเหนือ ที่มีค่าดัชนีความเชื่อมั่น SMSI ปรับตัวเพิ่มขึ้น ในระดับที่มากกว่า 50.0 มีจำนวน 12 กลุ่มย่อย ได้แก่** อุตสาหกรรมการผลิตเนื้อสัตว์ และผลิตภัณฑ์จากเนื้อสัตว์, อุตสาหกรรมการแปรรูปและการเก็บถนอมสัตว์น้ำและผลิตภัณฑ์จากสัตว์น้ำ, อุตสาหกรรมการผลิตน้ำมันจากพืชน้ำมันสัตว์และไขมันสัตว์\*, อุตสาหกรรมการผลิตมะกะโรนีเส้นบะหมี่ เส้นก๋วยเตี๋ยวเส้นหมี่วุ้นเส้นและผลิตภัณฑ์อาหารประเภทแป้งที่คล้ายกัน, อุตสาหกรรมการผลิตผลิตภัณฑ์อาหารอื่นๆ, อุตสาหกรรมการผลิตเชือกสายระโยงระยางเชือกเส้นใหญ่และตาข่ายแหวน\*, อุตสาหกรรมการผลิตเครื่องแต่งกายยกเว้นเครื่องแต่งกายที่ทำจากขนสัตว์, อุตสาหกรรมการผลิตเยื่อกระดาษและกระดาษแข็ง, อุตสาหกรรมการตกแต่ง และการเคลือบ โลหะรวมทั้งการดำเนินการเกี่ยวกับวิศวกรรมเครื่องกล, อุตสาหกรรมการผลิตเครื่องยนต์ และเครื่องกังหันยกเว้น เครื่องยนต์ ที่ใช้กับอากาศยานยนต์ และรถจักรยาน/รถจักรยานยนต์, อุตสาหกรรมการผลิตเฟอร์นิเจอร์ และอุตสาหกรรมการผลิตอื่นๆ ซึ่งมีได้จัดประเภทไว้ในที่อื่น

**สาขาย่อยของแต่ละสาขาอุตสาหกรรมภาคการผลิตหลักของภาคเหนือ ที่มีค่าดัชนีความเชื่อมั่น SMSI ปรับตัวเพิ่มขึ้น ในระดับที่ต่ำกว่า หรือเท่ากับ 50.0 มีจำนวน 19 กลุ่มย่อย ได้แก่** อุตสาหกรรมการแปรรูปผลไม้และผัก, อุตสาหกรรมการผลิตผลิตภัณฑ์ที่ได้จากนม, อุตสาหกรรมการผลิตผลิตภัณฑ์ที่ได้จากการ โม่-สีธัญพืช, อุตสาหกรรมการผลิตผลิตภัณฑ์ประเภทอบ, อุตสาหกรรมการผลิตเครื่องดื่มที่ไม่มีแอลกอฮอล์รวมทั้งการผลิตน้ำแร่บรรจุขวด, อุตสาหกรรมการจัดเตรียมและการปั่นเส้นใยสิ่งทอ รวมทั้งการทอ สิ่งทอ, อุตสาหกรรมการแต่งสำเร็จสิ่งทอ, อุตสาหกรรมการผลิตสิ่งทออื่นๆซึ่งมิได้จัดประเภทไว้ในที่อื่น\*\*, อุตสาหกรรมการเลื่อยไม้และการไสไม้, อุตสาหกรรมการผลิตเครื่องมือที่ใช้ในการก่อสร้างและเครื่องประกอบอาคาร, อุตสาหกรรมการผลิตอื่นที่ทำจากไม้และสิ่งของที่ทำจากไม้กึ่งออก ฟางและวัสดุถักสาน, อุตสาหกรรมการผลิตเคมีภัณฑ์ขั้นมูลฐานยกเว้นปุ๋ยและสารประกอบไนโตรเจน\*, อุตสาหกรรมการผลิตปุ๋ยและสารประกอบไนโตรเจน, อุตสาหกรรมการผลิตสบู่และผงซักฟอกเคมีภัณฑ์ที่ใช้ในการทำมาสะอาดและขัดเงาเครื่องหอมและสิ่งปรุงแต่งสำหรับประติณร่างกายหรือประเทืองโฉม\*, อุตสาหกรรมการผลิตเซรามิกชนิดไม่ทนไฟซึ่งไม่ได้ใช้ในงานก่อสร้าง, อุตสาหกรรมการผลิตผลิตภัณฑ์เซรามิกชนิดทนไฟ, อุตสาหกรรมการผลิตผลิตภัณฑ์ที่มีโครงสร้างเป็นโลหะ, อุตสาหกรรมการผลิตผลิตภัณฑ์โลหะประดิษฐ์อื่นๆซึ่งมิได้จัดประเภทไว้ในที่อื่น\* และอุตสาหกรรมการผลิตเครื่องจักรที่ใช้ในการเกษตรและการป่าไม้



**ไม่มีสาขาย่อยใดของแต่ละสาขาอุตสาหกรรมภาคการผลิตหลักของภาคเหนือ ที่มีค่าดัชนีความเชื่อมั่น SMSI ปรับตัวลดลง ในระดับที่มากกว่า 50.0**

สาขาย่อยของแต่ละสาขาอุตสาหกรรมภาคการผลิตหลักของภาคเหนือ ที่มีค่าดัชนีความเชื่อมั่น SMSI ปรับตัวลดลง ในระดับที่ต่ำกว่า หรือเท่ากับ 50.0 มีจำนวน 19 กลุ่มย่อย ได้แก่ อุตสาหกรรมการผลิตอาหารสัตว์สำเร็จรูป, อุตสาหกรรมการผลิตน้ำตาล\*, อุตสาหกรรมการผลิตโกโก้ช็อกโกแลตและขนมที่ทำจากน้ำตาล\*, อุตสาหกรรมการผลิตสิ่งทอสำเร็จรูปยกเว้นเครื่องแต่งกาย\*\*, อุตสาหกรรมการผลิตกระดาษลูกฟูกและการผลิตกระดาษที่ทำจากกระดาษ, อุตสาหกรรมการผลิตสิ่งของอื่นๆที่ทำจากกระดาษและกระดาษแข็ง, อุตสาหกรรมการผลิตพลาสติกในขั้นต้นและยางสังเคราะห์\*, อุตสาหกรรมการผลิตผลิตภัณฑ์ทางเภสัชกรรมเคมีภัณฑ์ที่ใช้รักษาโรคและสมุนไพร, อุตสาหกรรมการผลิตผลิตภัณฑ์เคมีอื่นๆซึ่งมิได้จัดประเภทไว้ในที่อื่น\*\*, อุตสาหกรรมการผลิตแก้วและผลิตภัณฑ์แก้ว\*, อุตสาหกรรมการผลิตผลิตภัณฑ์จากคอนกรีตซีเมนต์และปูนปลาสเตอร์, อุตสาหกรรมการตัดการขึ้นรูปและการแต่งสำเร็จหิน\*, อุตสาหกรรมการผลิตถังน้ำที่เก็บน้ำและภาชนะบรรจุที่ทำจากโลหะ\*, อุตสาหกรรมการผลิตผลิตภัณฑ์โลหะที่ทำขึ้นในรูปแบบต่างๆและการผสมโลหะผง\*\*, อุตสาหกรรมการผลิตเครื่องสูบลมเครื่องอัดแท่งและวาล์ว, อุตสาหกรรมการผลิตอาวุธและกระสุน\*, อุตสาหกรรมการผลิตเครื่องเพชรพลอยและรูปพรรณและของที่เกี่ยวข้องของอุตสาหกรรมการผลิตเครื่องกีฬา และอุตสาหกรรมการผลิตของเล่นเกมและของเล่น

สาขาย่อยของแต่ละสาขาอุตสาหกรรมภาคการผลิตหลักของภาคเหนือ ที่มีค่าดัชนีความเชื่อมั่น SMSI คงที่อยู่ที่ระดับเดิม ในระดับที่มากกว่า 50.0 มีเพียงสาขาเดียว คือ อุตสาหกรรมการผลิตของมีคมเครื่องมือที่ใช้งานด้วยมือและเครื่องโลหะทั่วไป\*

**ไม่มีสาขาย่อยใดของแต่ละสาขาอุตสาหกรรมภาคการผลิตหลักของภาคเหนือ ที่มีค่าดัชนีความเชื่อมั่น SMSI คงที่อยู่ที่ระดับเดิม ในระดับที่ต่ำกว่า หรือเท่ากับ 50.0**

## 5. ดัชนีความเชื่อมั่นผู้ประกอบการภาคการผลิตของ SMEs (SMSI)

จำแนกตามองค์ประกอบของปัจจัยกำหนดค่าดัชนี

### ตารางที่ 4 แสดงดัชนีความเชื่อมั่นผู้ประกอบการภาคการผลิตของ SMEs (SMSI)

จำแนกตามองค์ประกอบของปัจจัยกำหนดค่าดัชนี

องค์ประกอบของปัจจัยกำหนดค่าดัชนี	ดัชนีความเชื่อมั่นผู้ประกอบการภาคการผลิตของ SMEs (SMSI) ประจำปีไตรมาสที่ 3/2555	
	ดัชนีในปัจจุบัน	ดัชนีคาดการณ์ 3 เดือนข้างหน้า
1. ยอดรับคำสั่งซื้อโดยรวม	49.8	52.6
1.1 ยอดรับคำสั่งซื้อในประเทศ (ถ้ามี)	49.0	51.9
1.2 ยอดรับคำสั่งซื้อต่างประเทศ (ถ้ามี)	47.0	53.7
2. ปริมาณการผลิต	47.2	53.1
3. สินค้าคงคลัง	47.5	52.6
4. ต้นทุนการประกอบการ (แปรผกผัน)	32.7	32.7
5. กำไรสุทธิ	47.8	53.7
6. การจ้างงาน	50.4	50.3

จากตารางที่ 4 แสดงดัชนีความเชื่อมั่นผู้ประกอบการภาคการผลิตของ SMEs (SMSI) จำแนกตามองค์ประกอบของปัจจัยกำหนดค่าดัชนี ประกอบด้วย (1) ยอดรับคำสั่งซื้อโดยรวม (2) ปริมาณการผลิต (3) สินค้าคงคลัง (4) ต้นทุนการประกอบการ (5) กำไรสุทธิ และ (6) การจ้างงาน พบว่า ดัชนีความเชื่อมั่นผู้ประกอบการภาคการผลิตของ SMEs (SMSI) ในปัจจุบัน ขององค์ประกอบด้านยอดรับคำสั่งซื้อโดยรวม ปริมาณการผลิต สินค้าคงคลัง ต้นทุนการประกอบการ และกำไรสุทธิ มีค่าดัชนีอยู่ที่ระดับต่ำกว่า 50.0 แสดงให้เห็นว่า ผู้ประกอบการภาคการผลิตของ SMEs มีความเชื่อมั่นต่อภาวะการณ์ของปัจจัยด้านดังกล่าวอยู่ในระดับที่ไม่ดี และเมื่อเปรียบเทียบดัชนีในปัจจุบันกับดัชนีคาดการณ์ 3 เดือนข้างหน้า มีแนวโน้มการปรับตัวในทิศทางที่ดีขึ้น และค่าดัชนีความเชื่อมั่นมีค่าอยู่ที่ระดับมากกว่า 50.0 ในทุกปัจจัย สะท้อนให้เห็นว่า ผู้ประกอบการประเมินสภาวะการณ์ในอีก 3 เดือนข้างหน้า ยังอยู่ในระดับที่ดี

### (1) ยอดรับคำสั่งซื้อโดยรวม

ดัชนีความเชื่อมั่นผู้ประกอบการภาคการผลิตของ SMEs (SMSI) ต่อปัจจัยด้านยอดรับคำสั่งซื้อโดยรวม ในปัจจุบัน มีค่าอยู่ที่ระดับ 49.8 และดัชนีคาดการณ์ 3 เดือนข้างหน้ามีแนวโน้มปรับตัวในทิศทางที่เพิ่มขึ้น มีค่าอยู่ที่ระดับ 52.6

ดัชนีความเชื่อมั่นผู้ประกอบการภาคการผลิตของ SMEs (SMSI) ต่อปัจจัยด้านยอดรับคำสั่งซื้อในประเทศ ในปัจจุบัน มีค่าอยู่ที่ระดับ 49.0 และดัชนีคาดการณ์ 3 เดือนข้างหน้ามีแนวโน้มปรับตัวในทิศทางที่เพิ่มขึ้น มีค่าอยู่ที่ระดับ 51.9 ส่วนดัชนีความเชื่อมั่นต่อปัจจัยด้านยอดรับคำสั่งซื้อต่างประเทศ ในปัจจุบัน มีค่าอยู่ที่ระดับ 47.0 และดัชนีคาดการณ์ 3 เดือนข้างหน้ามีแนวโน้มปรับตัวในทิศทางที่เพิ่มขึ้น มีค่าอยู่ที่ระดับ 53.7 สะท้อนให้เห็นว่า ผู้ประกอบการประเมินสถานการณ์ในอีก 3 เดือนข้างหน้า มีแนวโน้มดีขึ้น

### (2) ปริมาณการผลิต

ดัชนีความเชื่อมั่นผู้ประกอบการภาคการผลิตของ SMEs (SMSI) ต่อปัจจัยด้านปริมาณการผลิต ในปัจจุบัน มีค่าอยู่ที่ระดับ 47.2 และดัชนีคาดการณ์ 3 เดือนข้างหน้ามีแนวโน้มปรับตัวในทิศทางที่เพิ่มขึ้น มีค่าอยู่ที่ระดับ 53.1 สะท้อนให้เห็นว่า ผู้ประกอบการประเมินสถานการณ์ในอีก 3 เดือนข้างหน้า มีแนวโน้มดีขึ้น

### (3) สินค้าคงคลัง

ดัชนีความเชื่อมั่นผู้ประกอบการภาคการผลิตของ SMEs (SMSI) ต่อปัจจัยด้านสินค้าคงคลัง ในปัจจุบัน มีค่าอยู่ที่ระดับ 47.5 และดัชนีคาดการณ์ 3 เดือนข้างหน้ามีแนวโน้มปรับตัวในทิศทางที่เพิ่มขึ้น มีค่าอยู่ที่ระดับ 52.6 สะท้อนให้เห็นว่า ผู้ประกอบการประเมินสถานการณ์ในอีก 3 เดือนข้างหน้า มีแนวโน้มดีขึ้น

### (4) ต้นทุนการประกอบการ

ดัชนีความเชื่อมั่นผู้ประกอบการภาคการผลิตของ SMEs (SMSI) ต่อปัจจัยด้านต้นทุนการประกอบการ ในปัจจุบัน มีค่าอยู่ที่ระดับ 32.7 และดัชนีคาดการณ์ 3 เดือนข้างหน้ามีแนวโน้มปรับตัวคงที่ในระดับเดิมมีค่าอยู่ที่ระดับ 32.7 สะท้อนให้เห็นว่า ผู้ประกอบการประเมินสถานการณ์ในอีก 3 เดือนข้างหน้า มีแนวโน้มต้นทุนการประกอบการอยู่ในระดับที่ไม่ดีค่อนข้างมาก เนื่องจากค่าดัชนีอยู่ที่ระดับต่ำกว่า 50.0 มาก และยังมีค่าดัชนีอยู่ที่ระดับต่ำกว่าปัจจัยอื่นๆ สะท้อนให้เห็นว่า ปัจจัยด้านต้นทุนการประกอบการเป็นปัญหาที่สำคัญของธุรกิจ SMEs ภาคการผลิต

#### (5) กำไรสุทธิ

ดัชนีความเชื่อมั่นผู้ประกอบการภาคการผลิตของ SMEs (SMSI) ต่อปัจจัยด้านกำไรสุทธิในปัจจุบัน มีค่าอยู่ที่ระดับ 47.8 และดัชนีคาดการณ์ 3 เดือนข้างหน้ามีแนวโน้มปรับตัวในทิศทางที่เพิ่มขึ้น มีค่าอยู่ที่ระดับ 53.7 สะท้อนให้เห็นว่า ผู้ประกอบการประเมินสภาพการณ์ในอีก 3 เดือนข้างหน้า มีแนวโน้มดีขึ้น

#### (6) การจ้างงาน

ดัชนีความเชื่อมั่นผู้ประกอบการภาคการผลิตของ SMEs (SMSI) ต่อปัจจัยด้านการจ้างงานในปัจจุบัน มีค่าอยู่ที่ระดับ 50.4 และดัชนีคาดการณ์ 3 เดือนข้างหน้ามีแนวโน้มปรับตัวในทิศทางที่ลดลง มีค่าอยู่ที่ระดับ 50.3 สะท้อนให้เห็นว่า ผู้ประกอบการประเมินสภาพการณ์ในอีก 3 เดือนข้างหน้า มีแนวโน้มของความต้องการด้านการจ้างงานหดตัวลงเล็กน้อย

ตารางที่ 5 แสดงดัชนีความเชื่อมั่นผู้ประกอบการภาคการผลิตของ SMEs (SMSI) จำแนกตามสาขา  
อุตสาหกรรมภาคการผลิตหลักของภาคเหนือ และองค์ประกอบของปัจจัยกำหนดค่าดัชนี

สาขาอุตสาหกรรมภาคการผลิตหลักของภาคเหนือ และองค์ประกอบของปัจจัยกำหนดค่าดัชนี	ดัชนีความเชื่อมั่นผู้ประกอบการ ภาคการผลิตของ SMEs (SMSI) ประจำไตรมาสที่ 3/2555	
	ดัชนีในปัจจุบัน	ดัชนีคาดการณ์ 3 เดือนข้างหน้า
<b>(1) การผลิตผลิตภัณฑ์อาหารและเครื่องดื่ม</b>		
1. ยอดรับคำสั่งซื้อโดยรวม	49.5	51.9
1.1 ยอดรับคำสั่งซื้อในประเทศ (ถ้ามี)	48.6	51.7
1.2 ยอดรับคำสั่งซื้อต่างประเทศ (ถ้ามี)	48.4	51.6
2. ปริมาณการผลิต	47.9	54.0
3. สินค้าคงคลัง	47.4	52.8
4. ต้นทุนการประกอบการ	32.5	32.2
5. กำไรสุทธิ	46.9	53.6
6. การจ้างงาน	50.2	50.2
<b>(2) การผลิตสิ่งทอสิ่งถัก</b>		
1. ยอดรับคำสั่งซื้อโดยรวม	50.0	52.9
1.1 ยอดรับคำสั่งซื้อในประเทศ (ถ้ามี)	44.1	52.9
1.2 ยอดรับคำสั่งซื้อต่างประเทศ (ถ้ามี)	50.0	50.0
2. ปริมาณการผลิต	47.1	50.0
3. สินค้าคงคลัง	32.4	50.0
4. ต้นทุนการประกอบการ	47.1	47.1
5. กำไรสุทธิ	41.2	44.1
6. การจ้างงาน	47.1	47.1

ตารางที่ 5 แสดงดัชนีความเชื่อมั่นผู้ประกอบการภาคการผลิตของ SMEs (SMSI) จำแนกตามสาขา  
อุตสาหกรรมภาคการผลิตหลักของภาคเหนือ และองค์ประกอบของปัจจัยกำหนดค่าดัชนี (ต่อ)

สาขาอุตสาหกรรมภาคการผลิตหลักของภาคเหนือ และองค์ประกอบของปัจจัยกำหนดค่าดัชนี	ดัชนีความเชื่อมั่นผู้ประกอบการ ภาคการผลิตของ SMEs (SMSI) ประจำไตรมาสที่ 3/2555	
	ดัชนีในปัจจุบัน	ดัชนีคาดการณ์ 3 เดือนข้างหน้า
<b>(3) การผลิตเครื่องแต่งกาย รวมทั้งการตกแต่งและย้อมสีขนสัตว์</b>		
1. ยอดรับคำสั่งซื้อโดยรวม	56.6	52.6
1.1 ยอดรับคำสั่งซื้อในประเทศ (ถ้ามี)	55.3	50.0
1.2 ยอดรับคำสั่งซื้อต่างประเทศ (ถ้ามี)	38.1	47.6
2. ปริมาณการผลิต	42.1	52.6
3. สินค้าคงคลัง	52.6	53.9
4. ต้นทุนการประกอบการ	44.7	44.7
5. กำไรสุทธิ	51.3	52.6
6. การจ้างงาน	51.3	51.3
<b>(4) การผลิตไม้ ผลิตภัณฑ์จากไม้และไม้ก๊อก ยกเว้นเครื่องเรือนรวมทั้งการผลิตสิ่งของจากฟางและวัสดุอื่น ๆ</b>		
1. ยอดรับคำสั่งซื้อโดยรวม	40.4	50.0
1.1 ยอดรับคำสั่งซื้อในประเทศ (ถ้ามี)	40.4	46.0
1.2 ยอดรับคำสั่งซื้อต่างประเทศ (ถ้ามี)	33.3	50.0
2. ปริมาณการผลิต	42.3	44.2
3. สินค้าคงคลัง	38.5	50.0
4. ต้นทุนการประกอบการ	34.6	36.5
5. กำไรสุทธิ	46.2	50.0
6. การจ้างงาน	50.0	50.0

ตารางที่ 5 แสดงดัชนีความเชื่อมั่นผู้ประกอบการภาคการผลิตของ SMEs (SMSI) จำแนกตามสาขา  
อุตสาหกรรมภาคการผลิตหลักของภาคเหนือ และองค์ประกอบของปัจจัยกำหนดค่าดัชนี (ต่อ)

สาขาอุตสาหกรรมภาคการผลิตหลักของภาคเหนือ และองค์ประกอบของปัจจัยกำหนดค่าดัชนี	ดัชนีความเชื่อมั่นผู้ประกอบการ ภาคการผลิตของ SMEs (SMSI) ประจำไตรมาสที่ 3/2555	
	ดัชนีในปัจจุบัน	ดัชนีคาดการณ์ 3 เดือนข้างหน้า
<b>(5) การผลิตกระดาษและผลิตภัณฑ์จากกระดาษ</b>		
1. ยอดรับคำสั่งซื้อโดยรวม	46.2	61.5
1.1 ยอดรับคำสั่งซื้อในประเทศ (ถ้ามี)	46.2	57.7
1.2 ยอดรับคำสั่งซื้อต่างประเทศ (ถ้ามี)	50.0	70.0
2. ปริมาณการผลิต	50.0	57.7
3. สินค้าคงคลัง	50.0	57.7
4. ต้นทุนการประกอบการ	34.6	34.6
5. กำไรสุทธิ	42.3	53.8
6. การจ้างงาน	46.2	46.2
<b>(6) การผลิตเคมีภัณฑ์และผลิตภัณฑ์เคมี</b>		
1. ยอดรับคำสั่งซื้อโดยรวม	50.0	50.0
1.1 ยอดรับคำสั่งซื้อในประเทศ (ถ้ามี)	50.0	48.6
1.2 ยอดรับคำสั่งซื้อต่างประเทศ (ถ้ามี)	50.0	50.0
2. ปริมาณการผลิต	45.7	47.1
3. สินค้าคงคลัง	44.3	48.6
4. ต้นทุนการประกอบการ	40.0	45.7
5. กำไรสุทธิ	44.3	50.0
6. การจ้างงาน	51.4	48.6

ตารางที่ 5 แสดงดัชนีความเชื่อมั่นผู้ประกอบการภาคการผลิตของ SMEs (SMSI) จำแนกตามสาขา  
อุตสาหกรรมภาคการผลิตหลักของภาคเหนือ และองค์ประกอบของปัจจัยกำหนดค่าดัชนี (ต่อ)

สาขาอุตสาหกรรมภาคการผลิตหลักของภาคเหนือ และองค์ประกอบของปัจจัยกำหนดค่าดัชนี	ดัชนีความเชื่อมั่นผู้ประกอบการ ภาคการผลิตของ SMEs (SMSI) ประจำไตรมาสที่ 3/2555	
	ดัชนีในปัจจุบัน	ดัชนีคาดการณ์ 3 เดือนข้างหน้า
<b>(7) การผลิตผลิตภัณฑ์จากแร่โลหะ</b>		
1. ยอดรับคำสั่งซื้อโดยรวม	50.0	50.7
1.1 ยอดรับคำสั่งซื้อในประเทศ (ถ้ามี)	49.3	50.0
1.2 ยอดรับคำสั่งซื้อต่างประเทศ (ถ้ามี)	50.0	60.0
2. ปริมาณการผลิต	46.5	52.1
3. สินค้าคงคลัง	47.9	48.6
4. ต้นทุนการประกอบการ	28.9	27.5
5. กำไรสุทธิ	49.3	52.8
6. การจ้างงาน	50.7	48.6
<b>(8) การผลิตผลิตภัณฑ์ที่ทำจากโลหะประดิษฐ์ ยกเว้นเครื่องจักรและอุปกรณ์</b>		
1. ยอดรับคำสั่งซื้อโดยรวม	55.0	55.0
1.1 ยอดรับคำสั่งซื้อในประเทศ (ถ้ามี)	52.5	52.5
1.2 ยอดรับคำสั่งซื้อต่างประเทศ (ถ้ามี)	75.0	75.0
2. ปริมาณการผลิต	45.0	52.5
3. สินค้าคงคลัง	52.5	55.0
4. ต้นทุนการประกอบการ	40.0	37.5
5. กำไรสุทธิ	45.0	52.5
6. การจ้างงาน	52.5	52.5



ตารางที่ 5 แสดงดัชนีความเชื่อมั่นผู้ประกอบการภาคการผลิตของ SMEs (SMSI) จำแนกตามสาขา  
อุตสาหกรรมภาคการผลิตหลักของภาคเหนือ และองค์ประกอบของปัจจัยกำหนดค่าดัชนี (ต่อ)

สาขาอุตสาหกรรมภาคการผลิตหลักของภาคเหนือ และองค์ประกอบของปัจจัยกำหนดค่าดัชนี	ดัชนีความเชื่อมั่นผู้ประกอบการ ภาคการผลิตของ SMEs (SMSI) ประจำไตรมาสที่ 3/2555	
	ดัชนีในปัจจุบัน	ดัชนีคาดการณ์ 3 เดือนข้างหน้า
<b>(9) การผลิตเครื่องจักรและอุปกรณ์ซึ่งมิได้จัดประเภทไว้ในที่อื่น</b>		
1. ยอดรับคำสั่งซื้อ โดยรวม	47.7	52.3
1.1 ยอดรับคำสั่งซื้อในประเทศ (ถ้ามี)	47.7	52.3
1.2 ยอดรับคำสั่งซื้อต่างประเทศ (ถ้ามี)	50.0	50.0
2. ปริมาณการผลิต	47.2	52.3
3. สินค้าคงคลัง	50.0	52.5
4. ต้นทุนการประกอบการ	38.1	42.9
5. กำไรสุทธิ	47.7	50.0
6. การจ้างงาน	52.3	50.0
<b>(10) การผลิตเครื่องเรือนและการผลิตซึ่งมิได้จัดประเภทไว้ในที่อื่น</b>		
1. ยอดรับคำสั่งซื้อ โดยรวม	50.0	57.2
1.1 ยอดรับคำสั่งซื้อในประเทศ (ถ้ามี)	50.7	58.0
1.2 ยอดรับคำสั่งซื้อต่างประเทศ (ถ้ามี)	62.5	75.0
2. ปริมาณการผลิต	50.7	57.2
3. สินค้าคงคลัง	50.7	57.2
4. ต้นทุนการประกอบการ	18.8	16.7
5. กำไรสุทธิ	53.6	62.3
6. การจ้างงาน	50.7	53.6

จากตารางที่ 5 แสดงดัชนีความเชื่อมั่นผู้ประกอบการภาคการผลิตของ SMEs (SMSI) จำแนกตามสาขาอุตสาหกรรมภาคการผลิตหลักของภาคเหนือ และองค์ประกอบของปัจจัยกำหนดค่าดัชนี ทั้ง 6 องค์ประกอบ ประกอบด้วย (1) ยอดรับคำสั่งซื้อโดยรวม (2) ปริมาณการผลิต (3) สินค้าคงคลัง (4) ต้นทุนการประกอบการ (5) กำไรสุทธิ และ (6) การจ้างงาน

### (1) สาขาการผลิตผลิตภัณฑ์อาหารและเครื่องดื่ม

ดัชนีความเชื่อมั่นผู้ประกอบการภาคการผลิตของ SMEs (SMSI) ต่อปัจจัยด้านขอรับคำสั่งซื้อโดยรวม ปริมาณการผลิต สินค้าคงคลัง ต้นทุนประกอบการ กำไรสุทธิ และการจ้างงาน ในปัจจุบัน มีค่าอยู่ที่ระดับ 49.5, 47.9, 47.4, 32.5, 46.9 และ 50.2 ตามลำดับ และดัชนีคาดการณ์ 3 เดือนข้างหน้า มีแนวโน้มปรับตัวในทิศทางที่เพิ่มขึ้น ได้แก่ ปัจจัยด้านขอรับคำสั่งซื้อโดยรวม ปริมาณการผลิต สินค้าคงคลัง และกำไรสุทธิ มีค่าอยู่ที่ระดับ 51.9, 54.0, 52.8 และ 53.6 ตามลำดับ ส่วนปัจจัยด้านการจ้างงาน มีแนวโน้มปรับตัวคงที่อยู่ที่ระดับเดิมที่ 50.2 และปัจจัยด้านต้นทุนประกอบการมีแนวโน้มปรับตัวในทิศทางที่ลดลง มีค่าอยู่ที่ระดับ 32.2 สะท้อนให้เห็นว่า ผู้ประกอบการประเมินแนวโน้มปัจจัยด้านต้นทุนประกอบการจะเพิ่มขึ้นในอีก 3 เดือนข้างหน้า

### (2) สาขาการผลิตสิ่งทอสิ่งถัก

ดัชนีความเชื่อมั่นผู้ประกอบการภาคการผลิตของ SMEs (SMSI) ต่อปัจจัยด้านขอรับคำสั่งซื้อโดยรวม ปริมาณการผลิต สินค้าคงคลัง ต้นทุนประกอบการ กำไรสุทธิ และการจ้างงาน ในปัจจุบัน มีค่าอยู่ที่ระดับ 50.0, 47.1, 32.4, 47.1, 41.2 และ 47.1 ตามลำดับ และดัชนีคาดการณ์ 3 เดือนข้างหน้า มีแนวโน้มปรับตัวในทิศทางที่เพิ่มขึ้น ได้แก่ ปัจจัยด้านขอรับคำสั่งซื้อโดยรวม ปริมาณการผลิต สินค้าคงคลัง และกำไรสุทธิ มีค่าอยู่ที่ระดับ 52.9, 50.0, 50.0 และ 44.1 ตามลำดับ ส่วนปัจจัยด้านต้นทุนประกอบการและการจ้างงาน มีแนวโน้มปรับตัวคงที่อยู่ที่ระดับเดิมที่ 47.1 เท่ากัน สะท้อนให้เห็นว่า ผู้ประกอบการประเมินปัจจัยด้านต้นทุนประกอบการยังคงเป็นปัญหาที่สำคัญ ส่วนปัจจัยด้านการจ้างงาน และกำไรสุทธิ มีแนวโน้มลดลง เนื่องจากมีค่าดัชนีในระดับที่ต่ำกว่า 50.0

### (3) สาขาการผลิตเครื่องแต่งกาย รวมทั้งการตกแต่งและย้อมสีขนสัตว์

ดัชนีความเชื่อมั่นผู้ประกอบการภาคการผลิตของ SMEs (SMSI) ต่อปัจจัยด้านขอรับคำสั่งซื้อโดยรวม ปริมาณการผลิต สินค้าคงคลัง ต้นทุนประกอบการ กำไรสุทธิ และการจ้างงาน ในปัจจุบัน มีค่าอยู่ที่ระดับ 56.6, 42.1, 52.6, 44.7, 51.3 และ 51.3 ตามลำดับ และดัชนีคาดการณ์ 3 เดือนข้างหน้า มีแนวโน้มปรับตัวในทิศทางที่เพิ่มขึ้น ได้แก่ ปัจจัยด้านปริมาณการผลิต สินค้าคงคลัง และกำไรสุทธิ มีค่าอยู่ที่ระดับ 52.6, 53.9 และ 52.6 ตามลำดับ ส่วนปัจจัยด้านต้นทุนประกอบการ และการจ้างงานมีแนวโน้มปรับตัวคงที่อยู่ที่ระดับเดิมที่ 44.7 และ 51.3 และปัจจัยด้านขอรับคำสั่งซื้อโดยรวม มีแนวโน้มปรับตัวในทิศทางที่ลดลง มีค่าอยู่ที่ระดับ 52.6 สะท้อนให้เห็นว่า ผู้ประกอบการประเมินปัจจัยด้านต้นทุนประกอบการยังคงเป็นปัญหาที่สำคัญ เนื่องจากมีค่าดัชนีในระดับที่ต่ำกว่า 50.0 และปัจจัยด้านขอรับคำสั่งซื้อโดยรวมมีแนวโน้มลดลง

**(4) สาขาการผลิตไม้ ผลิตภัณฑ์จากไม้และไม้ก๊อก ยกเว้นเครื่องเรือนรวมทั้งการผลิตสิ่งของจากฟางและวัสดุอื่น ๆ**

ดัชนีความเชื่อมั่นผู้ประกอบการภาคการผลิตของ SMEs (SMSI) ต่อปัจจัยด้านยอดขายคำสั่งซื้อโดยรวม ปริมาณการผลิต สินค้าคงคลัง ต้นทุนประกอบการ กำไรสุทธิ และการจ้างงาน ในปัจจุบัน มีค่าอยู่ที่ระดับ 40.4, 42.3, 38.5, 34.6, 46.2 และ 50.0 ตามลำดับ และดัชนีคาดการณ์ 3 เดือนข้างหน้า มีแนวโน้มปรับตัวในทิศทางที่เพิ่มขึ้น ได้แก่ ปัจจัยด้านยอดขายคำสั่งซื้อโดยรวม ปริมาณการผลิต สินค้าคงคลัง ต้นทุนประกอบการ และกำไรสุทธิ มีค่าอยู่ที่ระดับ 50.0, 44.2, 50.0, 36.5 และ 50.0 ตามลำดับ ส่วนปัจจัยด้านการจ้างงานมีแนวโน้มปรับตัวคงที่อยู่ที่ระดับเดิมที่ 50.0 สะท้อนให้เห็นว่า ผู้ประกอบการประเมินปัจจัยด้านการจ้างงานจะไม่มีการขยายตัวของความต้องการการจ้างงานในอีก 3 เดือนข้างหน้า

**(5) สาขาการผลิตกระดาษและผลิตภัณฑ์จากกระดาษ**

ดัชนีความเชื่อมั่นผู้ประกอบการภาคการผลิตของ SMEs (SMSI) ต่อปัจจัยด้านยอดขายคำสั่งซื้อโดยรวม ปริมาณการผลิต สินค้าคงคลัง ต้นทุนประกอบการ กำไรสุทธิ และการจ้างงาน ในปัจจุบัน มีค่าอยู่ที่ระดับ 46.2, 50.0, 50.0, 34.6, 42.3 และ 46.2 ตามลำดับ และดัชนีคาดการณ์ 3 เดือนข้างหน้า มีแนวโน้มปรับตัวในทิศทางที่เพิ่มขึ้น ได้แก่ ปัจจัยด้านยอดขายคำสั่งซื้อโดยรวม ปริมาณการผลิต สินค้าคงคลัง และกำไรสุทธิ มีค่าอยู่ที่ระดับ 61.5, 57.7, 57.7 และ 53.8 ตามลำดับ ส่วนปัจจัยด้านต้นทุนประกอบการ และการจ้างงานมีแนวโน้มปรับตัวคงที่อยู่ที่ระดับเดิมที่ 34.6 และ 46.2 ตามลำดับ สะท้อนให้เห็นว่า ผู้ประกอบการประเมินปัจจัยด้านต้นทุนประกอบการยังคงเป็นปัญหาที่สำคัญ และปัจจัยด้านการจ้างงานมีแนวโน้มลดลง เนื่องจากมีค่าดัชนีในระดับที่ต่ำกว่า 50.0 โดยเฉพาะปัจจัยด้านต้นทุนประกอบการที่มีค่าดัชนีในระดับที่ต่ำกว่า 50.0 มาก แสดงว่า มีแนวโน้มการเกิดปัญหาอ่อนข้างมาก และเป็นปัญหาต่อเนื่อง

**(6) สาขาการผลิตเคมีภัณฑ์และผลิตภัณฑ์เคมี**

ดัชนีความเชื่อมั่นผู้ประกอบการภาคการผลิตของ SMEs (SMSI) ต่อปัจจัยด้านยอดขายคำสั่งซื้อโดยรวม ปริมาณการผลิต สินค้าคงคลัง ต้นทุนประกอบการ กำไรสุทธิ และการจ้างงาน ในปัจจุบัน มีค่าอยู่ที่ระดับ 50.0, 45.7, 44.3, 40.0, 44.3 และ 51.4 ตามลำดับ และดัชนีคาดการณ์ 3 เดือนข้างหน้า มีแนวโน้มปรับตัวในทิศทางที่เพิ่มขึ้น ได้แก่ ปัจจัยด้านปริมาณการผลิต สินค้าคงคลัง ต้นทุนประกอบการ และกำไรสุทธิ มีค่าอยู่ที่ระดับ 47.1, 48.6, 45.7 และ 50.0 ตามลำดับ ส่วนปัจจัยด้านยอดขายคำสั่งซื้อโดยรวม มีแนวโน้มปรับตัวคงที่อยู่ที่ระดับเดิมที่ 50.0 และปัจจัยด้านการจ้างงานมีแนวโน้มปรับตัวในทิศทางที่ลดลง มีค่าอยู่ที่ระดับ 48.6 สะท้อนให้เห็นว่า ผู้ประกอบการประเมินปัจจัยด้านการจ้างงาน มีแนวโน้มลดลง เนื่องจากมีค่าดัชนีในระดับที่ต่ำกว่า 50.0

**(7) สาขาการผลิตผลิตภัณฑ์จากแร่โลหะ**

ดัชนีความเชื่อมั่นผู้ประกอบการภาคการผลิตของ SMEs (SMSI) ต่อปัจจัยด้านขอรับคำสั่งซื้อโดยรวม ปริมาณการผลิต สินค้าคงคลัง ต้นทุนประกอบการ กำไรสุทธิ และการจ้างงาน ในปัจจุบัน มีค่าอยู่ที่ระดับ 50.0, 46.5, 47.9, 28.9, 49.3 และ 50.7 ตามลำดับ และดัชนีคาดการณ์ 3 เดือนข้างหน้า มีแนวโน้มปรับตัวในทิศทางที่เพิ่มขึ้น ได้แก่ ปัจจัยด้านขอรับคำสั่งซื้อโดยรวม ปริมาณการผลิต สินค้าคงคลัง และกำไรสุทธิ มีค่าอยู่ที่ระดับ 50.7, 52.1, 48.6 และ 52.8 ตามลำดับ ส่วนปัจจัยด้านต้นทุนประกอบการ และการจ้างงาน มีแนวโน้มปรับตัวในทิศทางที่ลดลง มีค่าอยู่ที่ระดับ 27.5 และ 48.6 ตามลำดับ สะท้อนให้เห็นว่า ผู้ประกอบการประเมินปัจจัยด้านต้นทุนประกอบการยังคงเป็นปัญหาที่สำคัญ เนื่องจากค่าดัชนีความเชื่อมั่นมีแนวโน้มลดลง และอยู่ในระดับค่อนข้างต่ำกว่าปัจจัยด้านอื่นๆ และปัจจัยด้านการจ้างงานมีแนวโน้มลดลง เนื่องจากมีค่าดัชนีในระดับที่ต่ำกว่า 50.0

**(8) สาขาการผลิตผลิตภัณฑ์ที่ทำจากโลหะประดิษฐ์ ยกเว้นเครื่องจักรและอุปกรณ์**

ดัชนีความเชื่อมั่นผู้ประกอบการภาคการผลิตของ SMEs (SMSI) ต่อปัจจัยด้านขอรับคำสั่งซื้อโดยรวม ปริมาณการผลิต สินค้าคงคลัง ต้นทุนประกอบการ กำไรสุทธิ และการจ้างงาน ในปัจจุบัน มีค่าอยู่ที่ระดับ 55.0, 45.0, 52.5, 40.0, 45.0 และ 52.5 ตามลำดับ และดัชนีคาดการณ์ 3 เดือนข้างหน้า มีแนวโน้มปรับตัวในทิศทางที่เพิ่มขึ้น ได้แก่ ปัจจัยด้านปริมาณการผลิต สินค้าคงคลัง และกำไรสุทธิ มีค่าอยู่ที่ระดับ 52.5, 55.0 และ 52.5 ตามลำดับ ส่วนปัจจัยด้านขอรับคำสั่งซื้อโดยรวม และการจ้างงาน มีแนวโน้มปรับตัวคงที่อยู่ที่ระดับเดิมที่ 55.0 และ 52.5 ตามลำดับ ส่วนปัจจัยด้านต้นทุนประกอบการ มีแนวโน้มปรับตัวในทิศทางที่ลดลง มีค่าอยู่ที่ระดับ 37.5 สะท้อนให้เห็นว่า ผู้ประกอบการประเมินปัจจัยด้านต้นทุนประกอบการยังคงเป็นปัญหาที่สำคัญ เนื่องจากค่าดัชนีความเชื่อมั่นมีแนวโน้มลดลง และอยู่ในระดับค่อนข้างต่ำกว่าปัจจัยด้านอื่นๆ และมีค่าดัชนีในระดับที่ต่ำกว่า 50.0

**(9) สาขาการผลิตเครื่องจักรและอุปกรณ์ซึ่งมิได้จัดประเภทไว้ในที่อื่น**

ดัชนีความเชื่อมั่นผู้ประกอบการภาคการผลิตของ SMEs (SMSI) ต่อปัจจัยด้านขอรับคำสั่งซื้อโดยรวม ปริมาณการผลิต สินค้าคงคลัง ต้นทุนประกอบการ กำไรสุทธิ และการจ้างงาน ในปัจจุบัน มีค่าอยู่ที่ระดับ 47.7, 47.2, 50.0, 38.1, 47.7 และ 52.3 ตามลำดับ และดัชนีคาดการณ์ 3 เดือนข้างหน้า มีแนวโน้มปรับตัวในทิศทางที่เพิ่มขึ้น ได้แก่ ปัจจัยด้านขอรับคำสั่งซื้อโดยรวม ปริมาณการผลิต สินค้าคงคลัง ต้นทุนประกอบการ และกำไรสุทธิ มีค่าอยู่ที่ระดับ 52.3, 52.3, 52.5, 42.9 และ 50.0 ตามลำดับ ส่วนปัจจัยด้านการจ้างงาน มีแนวโน้มปรับตัวในทิศทางที่ลดลง มีค่าอยู่ที่ระดับ 50.0 สะท้อนให้เห็นว่า ผู้ประกอบการประเมินปัจจัยด้านการจ้างงานจะไม่มีการขยายตัวของความต้องการการจ้างงานในอีก 3 เดือนข้างหน้า

**(10) สาขาการผลิตเครื่องเรือนและการผลิตซึ่งมิได้จัดประเภทไว้ในที่อื่น**

ดัชนีความเชื่อมั่นผู้ประกอบการภาคการผลิตของ SMEs (SMSI) ต่อปัจจัยด้านขอรับคำสั่งซื้อโดยรวม ปริมาณการผลิต สินค้าคงคลัง ต้นทุนประกอบการ กำไรสุทธิ และการจ้างงาน ในปัจจุบัน มีค่าอยู่ที่ระดับ 50.0, 50.7, 50.7, 18.8, 53.6 และ 50.7 ตามลำดับ และดัชนีคาดการณ์ 3 เดือนข้างหน้า มีแนวโน้มปรับตัวในทิศทางที่เพิ่มขึ้น ได้แก่ ปัจจัยด้านขอรับคำสั่งซื้อโดยรวม ปริมาณการผลิต สินค้าคงคลัง กำไรสุทธิ และการจ้างงาน อยู่ที่ระดับ 57.2, 57.2, 57.2, 62.3 และ 53.6 ตามลำดับ ส่วนปัจจัยด้านต้นทุนประกอบการ มีแนวโน้มปรับตัวในทิศทางที่ลดลง มีค่าอยู่ที่ระดับ 16.7 สะท้อนให้เห็นว่า ผู้ประกอบการประเมินปัจจัยด้านต้นทุนประกอบการยังคงเป็นปัญหาที่สำคัญอย่างมาก และเป็นปัญหาต่อเนื่องในอนาคต เนื่องจากค่าดัชนีความเชื่อมั่นมีแนวโน้มลดลง และอยู่ในระดับค่อนข้างต่ำกว่าปัจจัยด้านอื่นๆ มาก และมีค่าดัชนีในระดับที่ต่ำกว่า 50.0

**6. ดัชนีความเชื่อมั่นผู้ประกอบการภาคการผลิตของ SMEs (SMSI) ต่อเศรษฐกิจของประเทศโดยรวม และต่อสาขาธุรกิจของตนเอง**

ตารางที่ 6 แสดงดัชนีความเชื่อมั่นผู้ประกอบการภาคการผลิตของ SMEs (SMSI) ต่อเศรษฐกิจของประเทศโดยรวม และต่อสาขาธุรกิจของตนเอง

	ดัชนีความเชื่อมั่นผู้ประกอบการภาคการผลิตของ SMEs (SMSI) ประจำปีไตรมาสที่ 3/2555	
	ดัชนีในปัจจุบัน	ดัชนีคาดการณ์ 3 เดือนข้างหน้า
1. เศรษฐกิจของประเทศโดยรวม	37.7	41.5
2. สาขาธุรกิจของตนเอง	46.3	49.5

จากตารางที่ 6 แสดงดัชนีความเชื่อมั่นผู้ประกอบการภาคการผลิตของ SMEs (SMSI) ต่อเศรษฐกิจของประเทศโดยรวม และต่อสาขาธุรกิจของตนเอง พบว่า ดัชนีความเชื่อมั่นผู้ประกอบการภาคการผลิตของ SMEs (SMSI) ในปัจจุบัน มีค่าอยู่ที่ระดับ 37.7 และ 46.3 ตามลำดับ และดัชนีคาดการณ์ 3 เดือนข้างหน้า มีแนวโน้มปรับตัวในทิศทางที่เพิ่มขึ้น มีค่าอยู่ที่ระดับ 41.5 และ 49.5 ตามลำดับ

7. ดัชนีความเชื่อมั่นผู้ประกอบการภาคการผลิตของ SMEs (SMSI) จำแนกตามตลาดเป้าหมาย

ตลาดเป้าหมาย จำแนกตามร้อยละของการส่งออกต่อยอดขาย แบ่งเป็น 2 กลุ่ม คือ

- (1) กลุ่มที่เน้นตลาดภายในประเทศ หรือกลุ่มที่มีการส่งออกน้อยกว่าร้อยละ 50 ของยอดขาย
- (2) กลุ่มที่เน้นตลาดต่างประเทศ หรือกลุ่มที่มีการส่งออกตั้งแต่ร้อยละ 50.0 ของยอดขายขึ้นไป

ตารางที่ 7 แสดงดัชนีความเชื่อมั่นผู้ประกอบการภาคการผลิตของ SMEs (SMSI)

จำแนกตามสาขาอุตสาหกรรมภาคการผลิตหลักของภาคเหนือ และตลาดเป้าหมาย

สาขาอุตสาหกรรมภาคการผลิตหลักของภาคเหนือ และตลาดเป้าหมาย	ดัชนีความเชื่อมั่นผู้ประกอบการ ภาคการผลิตของ SMEs (SMSI) ประจำไตรมาสที่ 3/2555	
	ดัชนีในปัจจุบัน	ดัชนีคาดการณ์ 3 เดือนข้างหน้า
<b>กลุ่มที่เน้นตลาดภายในประเทศ</b>	<b>45.7</b>	<b>49.1</b>
1. การผลิตผลิตภัณฑ์อาหารและเครื่องดื่ม	45.6	49.4
2. การผลิตสิ่งทอสิ่งถัก	45.5	49.4
3. การผลิตเครื่องแต่งกาย รวมทั้งการตกแต่งและซ่อมสีขนสัตว์	52.3	53.7
4. การผลิตไม้ ผลิตภัณฑ์จากไม้และไม้ก๊อกยกเว้นเครื่องเรือน รวมทั้งการผลิตสิ่งของจากฟางและวัสดุถักอื่นๆ	41.7	47.0
5. การผลิตกระดาษและผลิตภัณฑ์จากกระดาษ	42.7	49.0
6. การผลิตเคมีภัณฑ์และผลิตภัณฑ์เคมีภัณฑ์	46.0	48.3
7. การผลิตผลิตภัณฑ์จากแร่โลหะ	45.1	46.3
8. การผลิตผลิตภัณฑ์ที่ทำจากโลหะประดิษฐ์ ยกเว้นเครื่องจักรและอุปกรณ์	48.3	50.0
9. การผลิตเครื่องจักรและอุปกรณ์ซึ่งมิได้จัดประเภทไว้ในที่อื่น	47.2	50.0
10. การผลิตเครื่องเรือนและการผลิตซึ่งมิได้จัดประเภทไว้ในที่อื่น	45.5	50.5

ตารางที่ 7 แสดงดัชนีความเชื่อมั่นผู้ประกอบการภาคการผลิตของ SMEs (SMSI)

จำแนกตามสาขาอุตสาหกรรมภาคการผลิตหลักของภาคเหนือ และตลาดเป้าหมาย (ต่อ)

สาขาอุตสาหกรรมภาคการผลิตหลักของภาคเหนือ และตลาดเป้าหมาย	ดัชนีความเชื่อมั่นผู้ประกอบการ ภาคการผลิตของ SMEs (SMSI) ประจำไตรมาสที่ 3/2555	
	ดัชนีในปัจจุบัน	ดัชนีคาดการณ์ 3 เดือนข้างหน้า
<b>กลุ่มที่เน้นตลาดต่างประเทศ</b>	<b>47.4</b>	<b>49.2</b>
1. การผลิตผลิตภัณฑ์อาหารและเครื่องดื่ม	46.6	46.9
2. การผลิตสิ่งทอสิ่งถัก	39.6	45.8
3. การผลิตเครื่องแต่งกาย รวมทั้งการตกแต่งและซ่อมสีขนสัตว์	47.5	49.2
4. การผลิตไม้ ผลิตภัณฑ์จากไม้และไม้ก๊อกยกเว้นเครื่องเรือน รวมทั้งการผลิตสิ่งของจากฟางและวัสดุถักอื่นๆ*	50.0	41.7
5. การผลิตกระดาษและผลิตภัณฑ์จากกระดาษ	48.3	56.7
6. การผลิตเคมีภัณฑ์และผลิตภัณฑ์เคมีภัณฑ์**	-	-
7. การผลิตผลิตภัณฑ์จากแร่โลหะ*	75.0	75.0
8. การผลิตผลิตภัณฑ์ที่ทำจากโลหะประดิษฐ์ ยกเว้นเครื่องจักรและอุปกรณ์**	-	-
9. การผลิตเครื่องจักรและอุปกรณ์ซึ่งมิได้จัดประเภทไว้ในที่อื่น**	-	-
10. การผลิตเครื่องเรือนและการผลิตซึ่งมิได้จัดประเภทไว้ในที่อื่น	54.2	58.3

หมายเหตุ: \* แสดงถึง จำนวนตัวอย่างมีเพียง 1 ตัวอย่าง

\*\* แสดงถึง ไม่มีจำนวนตัวอย่าง

จากตารางที่ 7 แสดงดัชนีความเชื่อมั่นผู้ประกอบการภาคการผลิตของ SMEs (SMSI) จำแนกตามสาขาอุตสาหกรรมภาคการผลิตหลักของภาคเหนือ และตลาดเป้าหมาย โดยแบ่งออกเป็น 2 กลุ่มคือ กลุ่มที่เน้นตลาดภายในประเทศ หรือกลุ่มที่มีการส่งออกน้อยกว่าร้อยละ 50 ของยอดขาย และกลุ่มที่เน้นตลาดต่างประเทศ หรือกลุ่มที่มีการส่งออกตั้งแต่ร้อยละ 50.0 ของยอดขายขึ้นไป พบว่า ดัชนีความเชื่อมั่นผู้ประกอบการภาคการผลิตของ SMEs (SMSI) ในปัจจุบัน อยู่ที่ระดับ 45.7 และ 47.4 ตามลำดับ และดัชนีความเชื่อมั่นคาดการณ์ 3 เดือนข้างหน้า มีแนวโน้มปรับตัวในทิศทางที่เพิ่มขึ้น มีค่าอยู่ที่ระดับ 49.1 และ 49.2 ตามลำดับ



สำหรับกลุ่มที่เน้นตลาดต่างประเทศ หรือกลุ่มที่มีการส่งออกตั้งแต่ร้อยละ 50.0 ของยอดขายขึ้นไป ส่วนใหญ่เป็นธุรกิจกลุ่มสาขาอุตสาหกรรมภาคการผลิตหลักของภาคเหนือ ได้แก่ สาขาการผลิตผลิตภัณฑ์อาหาร และเครื่องดื่ม มีจำนวน 27 ราย รองลงมาคือ สาขาการผลิตเครื่องแต่งกาย มีจำนวน 20 ราย

8. ปัจจัยที่มีผลกระทบต่อการดำเนินงานของกิจการภาคการผลิตของ SMEs ประจําภูมิภาค ภาคเหนือ  
 ประจําไตรมาสที่ 3/2555

ตารางที่ 8 แสดงค่าเฉลี่ยของปัจจัยที่มีผลกระทบต่อการดำเนินงานของกิจการภาคการผลิตของ SMEs  
 ประจําภูมิภาค ภาคเหนือ

ปัจจัยที่มีผลกระทบต่อการดำเนินงาน ของกิจการภาคการผลิตของ SMEs ประจําภูมิภาค ภาคเหนือ	ระดับคะแนนแสดงผลกระทบของปัจจัยต่าง ๆ (0 = ไม่มีผลกระทบ, 1 = น้อย, 2 = ปานกลาง, 3 = มาก)	
	ในปัจจุบัน	คาดการณ์ 3 เดือนข้างหน้า
1. ระดับราคาน้ำมันและค่าขนส่ง	2.7	2.8
2. ราคาต้นทุนสินค้า/ค่าแรงงาน	2.8	2.8
3. อัตราแลกเปลี่ยนในปัจจุบัน	1.0	1.0
4. อัตราเงินกู้ในปัจจุบัน	1.1	1.1
5. สถานะเศรษฐกิจโลก	0.9	1.0
6. ภาวะเศรษฐกิจในประเทศ และอำนาจซื้อของประชาชนลดลง	2.2	2.3
7. การหดตัวของความต้องการสินค้าและบริการ	2.2	2.3
8. การแข่งขันในตลาด	2.5	2.5
9. คุณภาพของบริการสาธารณสุขปโภค	1.9	1.9
10. สถานการณ์ความขัดแย้งทางการเมือง	1.5	1.4
11. มาตรการกระตุ้นเศรษฐกิจในด้านต่างๆ ของรัฐบาล	1.3	1.3

จากตารางที่ 8 แสดงค่าเฉลี่ยของปัจจัยที่มีผลกระทบต่อการดำเนินงานของกิจการภาคการผลิตของ SMEs ประจําภูมิภาค ภาคเหนือ ประจําไตรมาสที่ 3/2555 ทั้งในปัจจุบันและคาดการณ์ 3 เดือนข้างหน้า พบว่า ผู้ประกอบการส่วนใหญ่ประเมินปัจจัยที่มีผลกระทบต่อการดำเนินงานของกิจการภาคการผลิตของ SMEs ในระดับมาก ได้แก่ ราคาน้ำมันและค่าขนส่ง ระดับราคาน้ำมันและค่าขนส่ง การแข่งขันในตลาด ภาวะเศรษฐกิจในประเทศและอำนาจซื้อของประชาชนลดลง และการหดตัวของความต้องการสินค้าและบริการ ส่วนปัจจัยที่มีผลกระทบต่อการดำเนินงานของกิจการภาคการผลิตของ SMEs ในระดับปานกลาง ได้แก่ คุณภาพของบริการสาธารณสุขปโภค และปัจจัยที่มีผลกระทบต่อการดำเนินงานของกิจการ

ภาคการผลิตของ SMEs ในระดับน้อย ได้แก่ สถานการณ์ความขัดแย้งทางการเมือง มาตรการกระตุ้นเศรษฐกิจในด้านต่างๆ ของรัฐบาล อัตราเงินกู้ในปัจจุบัน อัตราแลกเปลี่ยนในปัจจุบัน และสถานะเศรษฐกิจโลก

ตารางที่ 9 แสดงจำนวนร้อยละของผู้ตอบแบบสอบถามต่อปัจจัยที่มีผลกระทบต่อการดำเนินงานของกิจการภาคการผลิตของ SMEs ประจําภูมิภาค ภาคเหนือ ประจําไตรมาสที่ 3/2555

ปัจจัยที่มีผลกระทบต่อการดำเนินงานของกิจการภาคการผลิตของ SMEs ประจําภูมิภาค ภาคเหนือ ประจําไตรมาสที่ 3/2555	จำนวนร้อยละของผู้ตอบแบบสอบถาม				ผลกระทบต่อการดำเนินงานของกิจการภาคการผลิตของ SMEs
	ไม่มี	มี			
		น้อย	ปานกลาง	มาก	
1. ระดับราคาน้ำมันและค่าขนส่ง	0.7	0.5	23.6	75.2	มาก
2. ราคาต้นทุนสินค้า/ค่าแรงงาน	0.0	0.8	21.6	77.6	มาก
3. อัตราแลกเปลี่ยนในปัจจุบัน	49.3	15.6	25.1	10.0	น้อย
4. อัตราเงินกู้ในปัจจุบัน	45.2	11.7	36.1	7.0	น้อย
5. สถานะเศรษฐกิจโลก	48.0	14.7	32.8	4.5	น้อย
6. ภาวะเศรษฐกิจในประเทศและอำนาจซื้อของประชาชนลดลง	2.5	7.0	56.9	33.6	มาก
7. การหดตัวของความต้องการสินค้าและบริการ	1.2	6.7	58.2	33.9	มาก
8. การแข่งขันในตลาด	1.2	4.0	39.6	55.2	มาก
9. คุณภาพของบริการสาธารณูปโภค	4.7	23.6	44.3	27.4	ปานกลาง
10. สถานการณ์ความขัดแย้งทางการเมือง	16.4	33.1	38.0	12.5	น้อย
11. มาตรการกระตุ้นเศรษฐกิจในด้านต่างๆ ของรัฐบาล	29.1	22.6	36.6	11.7	น้อย

จากตารางที่ 9 แสดงจำนวนร้อยละของผู้ตอบแบบสอบถามต่อปัจจัยที่มีผลกระทบต่อการดำเนินงานของกิจการภาคการผลิตของ SMEs ประจําภูมิภาค ภาคเหนือ ประจําไตรมาสที่ 3/2555 พบว่า ผู้ประกอบการส่วนใหญ่ประเมินปัจจัยที่มีผลกระทบต่อการดำเนินงานของกิจการภาคการผลิตของ SMEs ในระดับมาก ได้แก่ ระดับราคาน้ำมันและค่าขนส่ง ราคาต้นทุนสินค้า/ค่าแรงงาน ภาวะเศรษฐกิจ

ในประเทศและอำนาจซื้อของประชาชนลดลง การหดตัวของความต้องการสินค้าและบริการ การแข่งขันในตลาด ส่วนปัจจัยที่มีผลกระทบต่อการดำเนินงานของกิจการภาคการผลิตของ SMEs ในระดับปานกลาง ได้แก่ คุณภาพของบริการสาธารณูปโภค และปัจจัยที่มีผลกระทบต่อการดำเนินงานของกิจการภาคการผลิตของ SMEs ในระดับน้อย ได้แก่ อัตราแลกเปลี่ยนในปัจจุบัน อัตราเงินกู้ในปัจจุบัน สภาวะเศรษฐกิจโลก สถานการณ์ความขัดแย้งทางการเมือง และมาตรการกระตุ้นเศรษฐกิจในด้านต่างๆ ของรัฐบาล

#### **ผลกระทบจากระดับราคาน้ำมันและค่าขนส่ง**

ผู้ประกอบการส่วนใหญ่ประเมินว่า ระดับราคาน้ำมันและค่าขนส่ง มีผลกระทบต่อการดำเนินงานของกิจการภาคการผลิตของ SMEs ประจําภูมิภาค ภาคเหนือ ประจําไตรมาสที่ 3/2555 ในระดับมาก

#### **ผลกระทบจากราคาต้นทุนสินค้า/ ค่าแรงงาน**

ผู้ประกอบการส่วนใหญ่ประเมินว่า ราคาต้นทุนสินค้า/ ค่าแรงงาน มีผลกระทบต่อการดำเนินงานของกิจการภาคการผลิตของ SMEs ประจําภูมิภาค ภาคเหนือ ประจําไตรมาสที่ 3/2555 ในระดับมาก

#### **ผลกระทบจากอัตราแลกเปลี่ยนในปัจจุบัน**

ผู้ประกอบการส่วนใหญ่ประเมินว่า อัตราแลกเปลี่ยนในปัจจุบัน ไม่ส่งผลกระทบต่อการดำเนินงานของกิจการภาคการผลิตของ SMEs ประจําภูมิภาค ภาคเหนือ ประจําไตรมาสที่ 3/2555 มีจำนวนมากที่สุด หรือหากมีก็จะส่งผลกระทบ ในระดับน้อย

#### **ผลกระทบจากอัตราเงินกู้ในปัจจุบัน**

ผู้ประกอบการส่วนใหญ่ประเมินว่า อัตราเงินกู้ในปัจจุบัน ไม่ส่งผลกระทบต่อการดำเนินงานของกิจการภาคการผลิตของ SMEs ประจําภูมิภาค ภาคเหนือ ประจําไตรมาสที่ 3/2555 มีจำนวนมากที่สุด หรือหากมีก็จะส่งผลกระทบ ในระดับน้อย

#### **ผลกระทบจากสภาวะเศรษฐกิจโลก**

ผู้ประกอบการส่วนใหญ่ประเมินว่า สภาวะเศรษฐกิจโลก ไม่ส่งผลกระทบต่อการดำเนินงานของกิจการภาคการผลิตของ SMEs ประจําภูมิภาค ภาคเหนือ ประจําไตรมาสที่ 3/2555 มีจำนวนมากที่สุด หรือหากมีก็จะส่งผลกระทบ ในระดับน้อย

### **ผลกระทบจากภาวะเศรษฐกิจในประเทศและอำนาจซื้อของประชาชนลดลง**

ผู้ประกอบการส่วนใหญ่ประเมินว่า ภาวะเศรษฐกิจในประเทศและอำนาจซื้อของประชาชนลดลง มีผลกระทบต่อการดำเนินงานของกิจการภาคการผลิตของ SMEs ประจําภูมิภาค ภาคเหนือ ประจําไตรมาสที่ 3/2555 ในระดับปานกลาง อย่างไรก็ตาม เมื่อพิจารณาจากสัดส่วนความคิดเห็นของผู้ประกอบการทั้งหมดแล้ว จะประเมินผลกระทบต่อการดำเนินงานของกิจการ ในระดับมาก

### **ผลกระทบจากการหดตัวของความต้องการสินค้าและบริการ**

ผู้ประกอบการส่วนใหญ่ประเมินว่า การหดตัวของความต้องการสินค้าและบริการ มีผลกระทบต่อการดำเนินงานของกิจการภาคการผลิตของ SMEs ประจําภูมิภาค ภาคเหนือ ประจําไตรมาสที่ 3/2555 ในระดับปานกลาง อย่างไรก็ตาม เมื่อพิจารณาจากสัดส่วนความคิดเห็นของผู้ประกอบการทั้งหมดแล้ว จะประเมินผลกระทบต่อการดำเนินงานของกิจการ ในระดับมาก

### **ผลกระทบจากการแข่งขันในตลาด**

ผู้ประกอบการส่วนใหญ่ประเมินว่า การแข่งขันในตลาด มีผลกระทบต่อการดำเนินงานของกิจการภาคการผลิตของ SMEs ประจําภูมิภาค ภาคเหนือ ประจําไตรมาสที่ 3/2555 ในระดับมาก

### **ผลกระทบจากคุณภาพของบริการสาธารณสุขป้โลก**

ผู้ประกอบการส่วนใหญ่ประเมินว่า คุณภาพของบริการสาธารณสุขป้โลก มีผลกระทบต่อการดำเนินงานของกิจการภาคการผลิตของ SMEs ประจําภูมิภาค ภาคเหนือ ประจําไตรมาสที่ 3/2555 ในระดับปานกลาง

### **ผลกระทบจากสถานการณ์ความขัดแย้งทางการเมือง**

ผู้ประกอบการส่วนใหญ่ประเมินว่า สถานการณ์ความขัดแย้งทางการเมือง มีผลกระทบต่อการดำเนินงานของกิจการภาคการผลิตของ SMEs ประจําภูมิภาค ภาคเหนือ ประจําไตรมาสที่ 3/2555 ในระดับปานกลาง อย่างไรก็ตาม เมื่อพิจารณาจากสัดส่วนความคิดเห็นของผู้ประกอบการทั้งหมดแล้ว จะประเมินผลกระทบต่อการดำเนินงานของกิจการ ในระดับน้อย

### **ผลกระทบจากมาตรการกระตุ้นเศรษฐกิจในด้านต่างๆ ของรัฐบาล**

ผู้ประกอบการส่วนใหญ่ประเมินว่า มาตรการกระตุ้นเศรษฐกิจในด้านต่างๆ ของรัฐบาล มีผลกระทบต่อการดำเนินงานของกิจการภาคการผลิตของ SMEs ประจําภูมิภาค ภาคเหนือ ประจําไตรมาสที่ 3/2555 ในระดับปานกลาง อย่างไรก็ตาม เมื่อพิจารณาจากสัดส่วนความคิดเห็นของผู้ประกอบการทั้งหมดแล้ว จะประเมินผลกระทบต่อการดำเนินงานของกิจการ ในระดับน้อย

## 9. ข้อเสนอแนะของผู้ประกอบการ

### 9.1. ความต้องการความช่วยเหลือจากรัฐบาล สรุปลำดับจำนวนของผู้ให้ข้อเสนอแนะในแต่ละประเด็นดังต่อไปนี้

- |  |             |
|--|-------------|
| - หาวิธีการหรือมาตรการช่วยลดราคาน้ำมัน   | จำนวน 9 ราย |
| - หาแหล่งเงินทุน คอกเบี้ยต่ำ   | จำนวน 6 ราย |
| - ดันทุนด้านแรงงานสูงมาก เพราะรัฐบาลไม่หาวิธีรองรับการเพิ่มต้นทุนในด้านนี้ทำให้ SMEs ขาดทุนมากขึ้น | จำนวน 3 ราย |
| - ต้องการให้มีการตรวจตราข้าวที่มาจากลาว เพราะมีการลักลอบเข้ามาเยอะ ชาวนาไทยได้รับผลกระทบ           | จำนวน 1 ราย |
| - ช่วยเหลือให้งบประมาณในการลงทุน   | จำนวน 1 ราย |
| - สนับสนุนให้มีการฝึกอบรมพัฒนาความรู้ให้แก่ผู้ประกอบการมากขึ้น                                     | จำนวน 1 ราย |
| - หาวิธีเพิ่มมูลค่าเพิ่มให้กับสินค้า   | จำนวน 1 ราย |
| - สนับสนุน SMEs โดยจัดงานแสดงสินค้าออกบู๊ตตามงานต่างๆ  | จำนวน 1 ราย |
| - ลดภาษีลงเป็นบางส่วน เช่นมูลค่าเพิ่มจาก 7% เป็น 5%  | จำนวน 1 ราย |
| - ขยายระยะเวลาการชำระหนี้ คอกเบี้ยต่ำ  | จำนวน 1 ราย |
| - ควรจัดทำ SMEs Index  | จำนวน 1 ราย |
| - ให้ภาครัฐหรือหน่วยงานที่รับผิดชอบคอยให้คำปรึกษาแก่ผู้ประกอบการ SMEs                              | จำนวน 1 ราย |
| - จัดสัมมนาฟรีให้เข้าอบรมได้บ่อยๆ  | จำนวน 1 ราย |
| - มีช่องทางในการขยายตลาดเพิ่มขึ้น  | จำนวน 1 ราย |
| - มีการอบรมระยะสั้นให้ความรู้แก่ผู้ประกอบการ   | จำนวน 1 ราย |
| - มีการอบรมมาตรฐานโลกให้ผู้ประกอบการรายย่อยมีความเข้าใจมากยิ่งขึ้น                                 | จำนวน 1 ราย |
| - เพิ่มมาตรฐานในการผลิตเพื่อการส่งออก  | จำนวน 1 ราย |
| - เพิ่มคุณภาพสินค้าให้แก่ผู้ประกอบการ  | จำนวน 1 ราย |
| - พัฒนาแรงงานไทย   | จำนวน 1 ราย |
| - ช่วยหาวิธีลดต้นทุนด้านการขนส่งให้ทำงานได้คล่อง   | จำนวน 1 ราย |
| - การแข่งขันสูง ดังนั้นต้องช่วยในเรื่องพัฒนาศักยภาพสินค้า  | จำนวน 1 ราย |
| - การขนส่งลำบากกว่าเดิม ค่าใช้จ่ายเรื่องน้ำมันให้รัฐบาลช่วยลดภาษีน้ำมัน                            | จำนวน 1 ราย |
| - ให้การฝึกอบรมเกี่ยวกับประชาคมเศรษฐกิจอาเซียน AEC   | จำนวน 1 ราย |
| - สร้างรายได้ให้กับ SMEs โดยช่วยลดค่าขนส่ง   | จำนวน 1 ราย |
| - มีการศึกษาวิจัยเกี่ยวกับอาหารเพื่อให้การสนับสนุนช่วยเหลือ SMEs                                   | จำนวน 1 ราย |

### 9.2. ความต้องการที่เกี่ยวข้องกับการเมือง

- |   |             |
|---|-------------|
| โดยต้องการให้สถานการณ์บ้านเมืองสงบ ไม่มีการประท้วงบ่อยๆ | จำนวน 1 ราย |
|---|-------------|

## 10. ข้อมูลสนับสนุนเพิ่มเติม

ตารางที่ 10 แสดงอัตราค่าจ้างขั้นต่ำ เฉพาะจังหวัดที่อยู่ในภูมิภาค ภาคเหนือ ตั้งแต่วันที่ 1 มกราคม 2546 ถึงวันที่ 1 เมษายน 2555

พื้นที่	อัตราค่าจ้าง 1 เม.ย. 2555 ปรับเพิ่มจาก (บาท/วัน)		อัตราค่าจ้างขั้นต่ำ (บาท/วัน)										
	1 ม.ค. 2554	1 ม.ค. 2546	1 เม.ย. 2555	1 ม.ค. 2554	1 ม.ค. 2553	1 มิ.ย. 2551	1 ม.ค. 2551	1 ม.ค. 2550	1 ม.ค. 2549	1 ส.ค. 2548	1 ม.ค. 2548	1 ม.ค. 2547	1 ม.ค. 2546
เชียงใหม่	71	108	251	180	171	168	159	159	155	153	149	145	143
เชียงราย	66	99	232	166	157	157	146	146	142	142	137	133	133
ลำพูน	67	99	236	169	160	156	152	149	145	145	141	137	137
ลำปาง	65	97	230	165	156	154	149	149	145	143	139	135	133
พะเยา	63	89	222	159	151	150	144	144	140	140	137	133	133
แพร่	64	94	227	163	151	150	146	144	140	140	137	133	133
น่าน	64	92	225	161	152	151	144	143	140	140	137	133	133
แม่ฮ่องสอน	64	94	227	163	151	151	147	145	141	141	137	133	133
อุตรดิตถ์	64	94	227	163	153	149	147	147	143	143	139	135	133
กำแพงเพชร	66	99	234	168	158	156	149	147	143	143	140	136	135

ตารางที่ 10 แสดงอัตราค่าจ้างขั้นต่ำเฉพาะจังหวัดที่อยู่ในภูมิภาค ภาคเหนือ ตั้งแต่วันที่ 1 มกราคม 2546 ถึงวันที่ 1 เมษายน 2555 (ต่อ)

พื้นที่	อัตราค่าจ้าง 1 เม.ย. 2555 ปรับเพิ่มจาก (บาท/วัน)		อัตราค่าจ้างขั้นต่ำ (บาท/วัน)										
	1 ม.ค. 2554	1 ม.ค. 2546	1 เม.ย. 2555	1 ม.ค. 2554	1 ม.ค. 2553	1 มิ.ย. 2551	1 ม.ค. 2551	1 ม.ค. 2550	1 ม.ค. 2549	1 ส.ค. 2548	1 ม.ค. 2548	1 ม.ค. 2547	1 ม.ค. 2546
นครสวรรค์	66	99	232	166	158	155	150	147	143	143	139	135	133
เพชรบูรณ์	66	97	232	166	155	155	150	147	143	143	139	135	135
พิจิตร	64	94	227	163	153	152	148	147	143	143	139	135	133
ตาก	64	93	226	162	153	151	147	147	143	143	139	135	133
สุโขทัย	65	93	230	165	153	151	149	149	145	145	141	137	137
พิจิตร	64	94	227	163	151	150	146	145	141	141	138	134	133
อุทัยธานี	66	99	234	168	158	158	150	146	142	142	139	135	135

อ้างอิงแหล่งที่มาของข้อมูล: กระทรวงแรงงาน



ตารางที่ 11 แสดงราคาขายปลีกน้ำมัน กทม. และ ปริมณฑล (ยังไม่รวมค่าขนส่งน้ำมันไปยังแต่ละภูมิภาค)

วันที่	UGR91	95 E10	91 E10	95 E20	95 E85	HSD	HSD B5	NGV
5 ม.ค. 2553	35.64	32.04	31.24	29.74	18.72	27.99	26.59	8.5
10 มี.ค. 2553	37.44	33.84	32.34	31.54	19.22	29.19	27.99	8.5
10 พ.ค. 2553	36.84	33.04	31.54	30.74	20.32	29.89	28.69	8.5
3 ก.ค. 2553	35.64	31.84	30.34	29.54	19.42	28.29	27.39	8.5
10 พ.ย. 2553	36.24	32.44	30.94	30.14	19.32	29.39	28.19	8.5
02 ธ.ค. 2553	36.64	32.84	31.34	30.54	19.52	29.79	28.59	8.5
06 ม.ค. 2554	38.64	34.34	31.84	30.94	20.12	29.99	29.39	8.5
03 ก.พ. 2554	39.74	35.44	32.94	32.04	20.92	29.99	29.99	8.5
01 มี.ค. 2554	41.24	36.84	34.34	33.44	21.72	29.99	-	8.5
04 เม.ย. 2554	42.84	37.94	35.44	34.54	22.42	29.99	-	8.5
07 พ.ค. 2554	43.54	38.64	36.14	35.24	22.62	29.99	-	8.5
11 มิ.ย. 2554	42.94	38.04	35.54	34.64	22.52	29.99	-	8.5
01 ก.ค. 2554	42.04	37.14	34.64	33.74	22.02	29.99	-	8.5
06 ส.ค. 2554	42.44	37.54	35.04	33.54	22.22	29.99	-	8.5
02 ก.ย. 2554	35.97	35.97	32.94	31.44	21.62	27.59	-	8.5
1 ต.ค. 2554	35.37	35.37	32.34	31.34	21.32	27.99	-	8.5
3 พ.ย. 2554	35.87	35.87	32.84	31.84	21.62	27.99	-	8.5

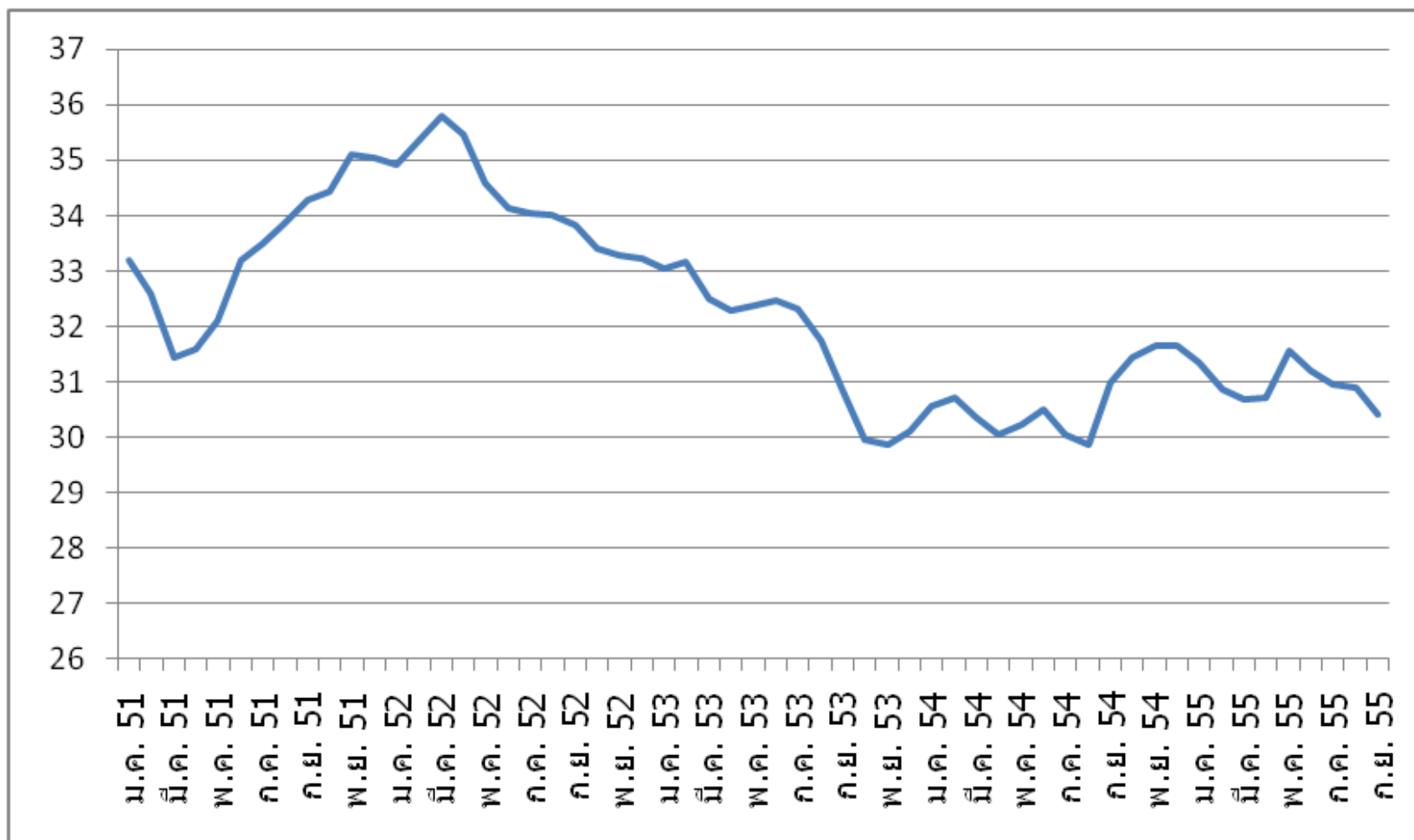
ตารางที่ 11 แสดงราคาขายปลีกน้ำมัน กทม. และ ปริมณฑล (ยังไม่รวมค่าขนส่งน้ำมันไปยังแต่ละภูมิภาค) (ต่อ)

วันที่	UGR91	95 E10	91 E10	95 E20	95 E85	HSD	HSD B5	NGV
11 ธ.ค. 2554	34.57	33.29	31.54	30.54	20.72	29.19	-	8.5
5 ม.ค. 2555	35.77	34.49	32.74	31.74	21.42	29.39	-	8.5
13 ม.ค. 2555	37.47	36.19	34.44	33.44	22.42	30.49	-	8.5
4 ก.พ. 2555	38.74	37.46	35.71	34.71	22.01	30.83	-	9
12 มี.ค. 2555	41.51	40.23	38.48	37.48	23.98	32.33	-	9.5
5 เม.ย. 2555	43.08	40.73	38.98	37.98	24.28	32.33	-	10
5 พ.ค. 2555	42.95	39.53	37.78	36.78	23.48	31.33	-	10.5
6 มิ.ย. 2555	40.75	36.83	35.08	33.68	21.38	29.53	-	10.5
2 ก.ค. 2555	40.05	35.73	33.98	32.08	19.98	29.83	-	10.5
2 ส.ค. 2555	43.45	38.13	36.38	34.48	22.18	29.63	-	10.5
1 ก.ย. 2555	43.05	37.63	35.18	34.18	21.98	29.99	-	10.5
5 ต.ค. 2555	43.05	37.63	35.18	34.18	21.98	29.79	-	10.5
<b>เปลี่ยนแปลง</b>	<b>7.41</b>	<b>5.59</b>	<b>3.94</b>	<b>4.44</b>	<b>3.26</b>	<b>1.8</b>	-	<b>2</b>

อ้างอิงแหล่งที่มาของข้อมูล: บริษัท ปตท. จำกัด (มหาชน)

หมายเหตุ: การเปลี่ยนแปลงเปรียบเทียบราคาน้ำมัน ณ วันที่ 5 มกราคม 2553 กับ วันที่ 5 ตุลาคม 2555 (บาท/ลิตร)

ภาพที่ 3 แสดงอัตราแลกเปลี่ยนอ้างอิงค่าเงินบาทเทียบกับดอลลาร์สหรัฐ



อ้างอิงแหล่งที่มาของข้อมูล: ธนาคารแห่งประเทศไทย

## เอกสารอ้างอิง

ธนาคารแห่งประเทศไทย. มปป. รายงานเศรษฐกิจและการเงินภาคเหนือ เดือนกรกฎาคม 2555.  
[ระบบออนไลน์]. แหล่งที่มา <http://www.bot.or.th/>