

ดัชนีความเชื่อมั่นผู้ประกอบการภาคการผลิตของ SMEs

(SMEs Manufacturing Sentiment Index: SMSI)

ภูมิภาคตะวันออกเฉียงเหนือ

ในไตรมาสที่ 1 ปี 2556

(มหาวิทยาลัยขอนแก่น)



สำนักข้อมูลและวิจัย

สำนักงานส่งเสริมวิสาหกิจขนาดกลางและขนาดย่อม

คำนำ

โครงการสำรวจ “ข้อมูลภาคการผลิตของวิสาหกิจขนาดกลางและขนาดย่อม ภูมิภาคตะวันออกเฉียงเหนือ” เป็นความร่วมมือระหว่างคณะวิทยาการจัดการ มหาวิทยาลัยขอนแก่น และสำนักงานส่งเสริมวิสาหกิจขนาดกลางและขนาดย่อม โดยมีวัตถุประสงค์เพื่อส่งเสริมการพัฒนาทางด้านสถิติที่เกี่ยวข้องกับความเชื่อมั่นภาคการผลิตของวิสาหกิจขนาดกลางและขนาดย่อม และเพื่อเป็นเครื่องมือในการวิเคราะห์แนวโน้มภาวะการณ์ของวิสาหกิจขนาดกลางและขนาดย่อมในภาคการผลิตสำหรับหน่วยงานที่เกี่ยวข้องและผู้ประกอบการ

รายงานฉบับนี้เป็นข้อมูลภาคการผลิตของวิสาหกิจขนาดกลางและขนาดย่อม **ใน ส่วนภูมิภาคตะวันออกเฉียงเหนือ ไตรมาสที่ 1 ปี 2556** ซึ่งรายละเอียดถูกแบ่งเป็น 8 ส่วน ส่วนแรกคือบทสรุปผู้บริหาร ส่วนที่ 2 คือวิธีการสร้างดัชนีซึ่งประกอบไปด้วยขั้นตอนการจัดสร้างดัชนีความเชื่อมั่นทางธุรกิจ การคำนวณและแปลความหมายค่าดัชนี ส่วนที่ 3 คือ สถานการณ์ทั่วไปของเศรษฐกิจภูมิภาคตะวันออกเฉียงเหนือ ส่วนที่ 4 คือ ดัชนีความเชื่อมั่นฯ แยกตามองค์ประกอบของปัจจัยกำหนดค่าดัชนี ส่วนที่ 5 คือ ดัชนีความเชื่อมั่นภาคการผลิตต่อภาวะเศรษฐกิจประเทศและธุรกิจตนเองของวิสาหกิจขนาดกลางและขนาดย่อม ส่วนที่ 6 คือ ดัชนีความเชื่อมั่นฯ แยกตามการส่งออก ส่วนที่ 7 คือ ดัชนีความเชื่อมั่นฯ แยกตามสาขาอุตสาหกรรมในภูมิภาคตะวันออกเฉียงเหนือ ส่วนสุดท้ายคือ ปัจจัยที่ส่งผลต่อการดำเนินงานของกิจการในภาคการผลิตของวิสาหกิจขนาดกลางและขนาดย่อม ภูมิภาคตะวันออกเฉียงเหนือ

คณะผู้วิจัยหวังเป็นอย่างยิ่งว่ารายงานฉบับนี้จะบรรลุวัตถุประสงค์ของโครงการ และเป็นประโยชน์ต่อการสำรวจในครั้งต่อไป



ประเสริฐ วิจิตรนพรัตน์
(หัวหน้าโครงการ)

เมษายน 2556

สารบัญ

	หน้า
1. บทสรุปผู้บริหาร	1
2. วิธีการสร้างดัชนี	3
3. สถานการณ์ทั่วไปของวิสาหกิจขนาดกลางและขนาดย่อมภูมิภาคตะวันออกเฉียงเหนือ	4
4. ดัชนีความเชื่อมั่นฯ แยกตามองค์ประกอบของปัจจัยกำหนดค่าดัชนี	7
5. ดัชนีความเชื่อมั่นภาคการผลิตต่อภาวะเศรษฐกิจประเทศและธุรกิจตนเองของวิสาหกิจขนาดกลางและขนาดย่อม	9
6. ดัชนีความเชื่อมั่นฯ แยกตามการส่งออก	9
7. ดัชนีความเชื่อมั่นฯ แยกตามสาขาอุตสาหกรรมในภูมิภาคตะวันออกเฉียงเหนือ	10
8. ปัจจัยที่ส่งผลต่อการดำเนินงานของกิจการในภาคการผลิตของวิสาหกิจขนาดกลางและขนาดย่อม ภูมิภาคตะวันออกเฉียงเหนือ	22
9. ภาคผนวก	27

สารบัญภาพ

	หน้า
ภาพที่ 1 แสดงดัชนีความเชื่อมั่นภาคการผลิต 3 ไตรมาสย้อนหลัง	1
ภาพที่ 2 แสดงดัชนีความเชื่อมั่นต่อภาวะเศรษฐกิจของประเทศ	2
ภาพที่ 3 แสดงอัตราเงินเฟ้อ	5
ภาพที่ 4 แสดงโครงการที่ได้รับการลงทุน	5
ภาพที่ 5 แสดงราคาพืชผลทางการเกษตร	6
ภาพที่ 6 แสดงภาวะการจ้างงาน	6
ภาพที่ 7 แสดงค่าดัชนีความเชื่อมั่นฯแยกตามองค์ประกอบของปัจจัยที่กำหนดค่าดัชนี	8
ภาพที่ 8 ดัชนีความเชื่อมั่นภาคการผลิตต่อภาวะเศรษฐกิจประเทศและธุรกิจตนเอง	9
ภาพที่ 9 แสดงค่าดัชนีความเชื่อมั่นฯของสาขาการผลิตผลิตภัณฑ์อาหารและเครื่องดื่ม	11
ภาพที่ 10 แสดงค่าดัชนีความเชื่อมั่นฯของสาขาส่งทอ	12
ภาพที่ 11 แสดงค่าดัชนีความเชื่อมั่นฯของสาขาเครื่องแต่งกาย	13
ภาพที่ 12 แสดงค่าดัชนีความเชื่อมั่นฯของสาขาไม้	14
ภาพที่ 13 แสดงค่าดัชนีความเชื่อมั่นฯของสาขาเคมี	15
ภาพที่ 14 แสดงค่าดัชนีความเชื่อมั่นฯของสาขายางและพลาสติก	16
ภาพที่ 15 แสดงค่าดัชนีความเชื่อมั่นฯของสาขาโลหะ	17
ภาพที่ 16 แสดงค่าดัชนีความเชื่อมั่นฯของสาขาโลหะ	18
ภาพที่ 17 แสดงค่าดัชนีความเชื่อมั่นฯของสาขาเครื่องจักร	19
ภาพที่ 18 แสดงค่าดัชนีความเชื่อมั่นฯของสาขาเครื่องเรือน	20

สารบัญตาราง

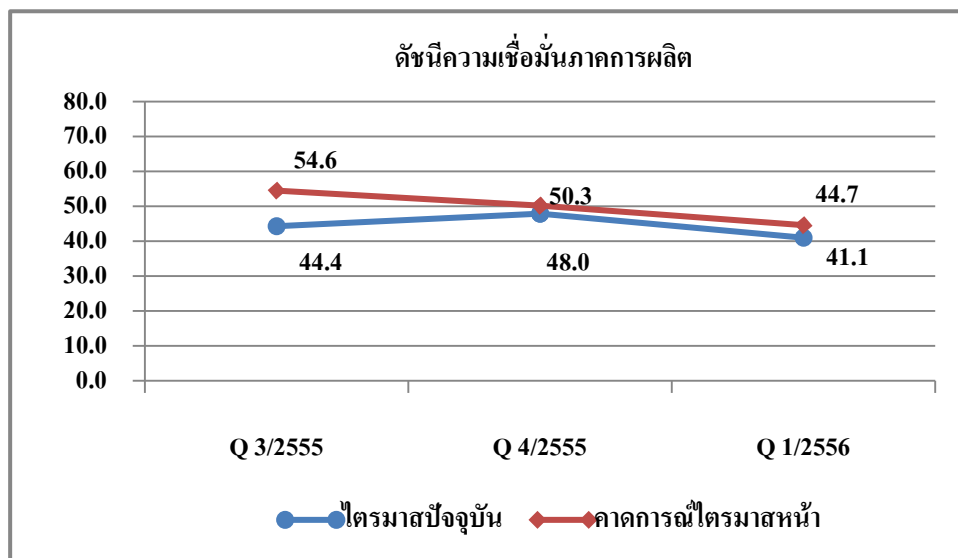
	หน้า
ตารางที่ 1 แสดงดัชนีสัดส่วนการส่งออกต่อยอดขาย	10
ตารางที่ 2 แสดงปัจจัยที่ส่งผลต่อการดำเนินงานของกิจการในภาคการผลิตของวิสาหกิจ	23
ขนาดกลางและขนาดย่อม	

ดัชนีความเชื่อมั่นภาคการผลิตของ SMEs ภูมิภาคตะวันออกเฉียงเหนือ ในไตรมาสที่ 1 ปี 2556

(Manufacturing Sector Sentiment Index: MSSSI)

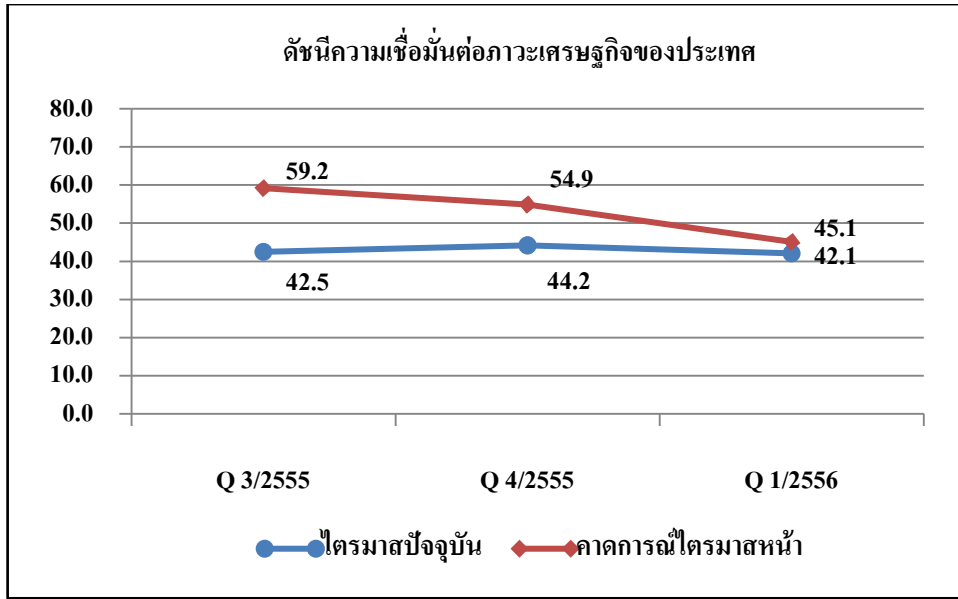
1) บทสรุปผู้บริหาร

ดัชนีความเชื่อมั่นภาคการผลิตของผู้ประกอบการวิสาหกิจขนาดกลางและขนาดย่อม (SMEs) ภูมิภาคตะวันออกเฉียงเหนือ ในไตรมาสที่ 1/2556 (MSSSI) พบว่า ค่าดัชนีความเชื่อมั่นในปัจจุบันปรับตัวลดลง โดยมีค่าดัชนีอยู่ที่ระดับ 41.1 ลดลงจาก 44.7 ในไตรมาศก่อนหน้า เป็นผลมาจากทั้งองค์ประกอบของ ยอดคำสั่งซื้อ ปริมาณการผลิต สินค้าคงคลัง และต้นทุนการผลิต เพราะเมื่อปลายปี 2555 ผู้บริโภคมีการใช้จ่ายค่อนข้างมาก บวกกับราคาสินค้าหลายรายการปรับตัวสูงขึ้นทำให้ยอดขายหลายธุรกิจลดลง โดยเฉพาะต้นทุนการผลิตซึ่งส่งผลกระทบต่อต้นทุนแรงในไตรมาศปัจจุบัน ทำให้ค่าดัชนีฯ เฉลี่ย เกือบทุกสาขาปรับตัวลดลง ในส่วนดัชนีความเชื่อมั่นคาดการณ์ 3 เดือนข้างหน้า พบว่า ค่าดัชนีความเชื่อมั่นปรับตัวลดลงเช่นเดียวกัน โดยลดลงมาอยู่ที่ระดับ 44.7 จากที่ระดับ 50.3 ในไตรมาศก่อนหน้า



ภาพที่ 1 แสดงดัชนีความเชื่อมั่นภาคการผลิต 3 ไตรมาศย้อนหลัง

ค่าดัชนีความเชื่อมั่นต่อภาวะเศรษฐกิจของประเทศโดยรวม ในปัจจุบัน พบว่า ค่าดัชนีปรับตัวลดลง โดยมีค่าดัชนีอยู่ที่ระดับ 42.1 ลดลงมาจากระดับ 44.2 ในไตรมาศก่อนหน้า ในส่วนของค่าดัชนี ความเชื่อมั่นคาดการณ์ 3 เดือนข้างหน้า ต่อภาวะเศรษฐกิจของประเทศโดยรวม พบว่า ค่าดัชนีปรับตัวลดลงอย่างมากจากระดับ 54.9 ในไตรมาศก่อนหน้า มาอยู่ที่ระดับ 45.1 หากพิจารณาจากองค์ประกอบย่อยของการคำนวณค่าดัชนีความเชื่อมั่น จะพบว่า องค์ประกอบย่อยในด้านต้นทุนยังคงเป็นปัจจัยหลักที่ผู้ประกอบการกังวลมากที่สุด ในไตรมาศปัจจุบัน และเป็นผลต่อเนื่องจากไตรมาศก่อนหน้า



ภาพที่ 2 แสดงดัชนีความเชื่อมั่นต่อภาวะเศรษฐกิจของประเทศ

หากพิจารณาดัชนีความเชื่อมั่นภาคการผลิตจำแนกตามกลุ่มอุตสาหกรรมของภูมิภาคตะวันออกเฉียงเหนือซึ่งแบ่งออกเป็น 10 กลุ่มสาขา ซึ่งพบว่ามีเพียงสาขาอโลหะเพียงสาขาเดียวที่มีดัชนีฯ ปัจจุบันเพิ่มขึ้นเมื่อเทียบกับไตรมาสก่อนหน้า รายละเอียดมีดังต่อไปนี้ หนึ่ง) สาขาอาหารและเครื่องดื่ม อยู่ที่ระดับ 40.1 ลดลงจากระดับ 47.3 สอง) สาขาสิ่งทอ อยู่ที่ระดับ 40.6 ลดลงจากระดับ 52.2 สาม) สาขาเครื่องแต่งกาย อยู่ที่ระดับ 41.4 ลดลงจากระดับ 53.9 สี่) สาขาไม้ อยู่ที่ระดับ 42.2 ลดลงจากระดับ 46.7 ห้า) สาขาเคมี อยู่ที่ระดับ 43.8 ลดลงจากระดับ 46.7 หก) สาขายางและพลาสติก อยู่ที่ระดับ 43.1 ลดลงจากระดับ 46.4 เจ็ด) สาขาอโลหะ อยู่ที่ระดับ 47.0 เพิ่มขึ้นจากระดับ 41.5 แปด) สาขาโลหะ อยู่ที่ระดับ 44.4 ลดลงจากระดับ 48.7 เก้า) สาขาเครื่องจักร อยู่ที่ระดับ 39.6 ลดลงจากระดับ 53.0 และ สิบ) สาขาเครื่องเรือน อยู่ที่ระดับ 47.8 ลดลงจากระดับ 49.6

ในส่วนค่าดัชนีความเชื่อมั่นคาดการณ์ในอีก 3 เดือนข้างหน้าพบว่า สาขาอาหารและเครื่องดื่ม อยู่ที่ระดับ 43.1 ลดลงจากระดับ 47.8 สาขาสิ่งทอ อยู่ที่ระดับ 47.2 ลดลงจากระดับ 50.0 สาขาเครื่องแต่งกาย อยู่ที่ระดับ 40.9 ลดลงจากระดับ 53.1 สาขาไม้ อยู่ที่ระดับ 45.7 ลดลงจากระดับ 54.4 สาขาเคมี อยู่ที่ระดับ 51.7 เพิ่มขึ้นจากระดับ 50.0 สาขายางและพลาสติก อยู่ที่ระดับ 52.5 ลดลงจากระดับ 61.6 สาขาอโลหะ อยู่ที่ระดับ 48.6 ลดลงจากระดับ 54.1 สาขาโลหะ อยู่ที่ระดับ 51.9 ลดลงจากระดับ 58.9 สาขาเครื่องจักร อยู่ที่ระดับ 45.9 ลดลงจากระดับ 53.4 และสาขาเครื่องเรือน อยู่ที่ระดับ 63.0 ลดลงจากระดับ 63.3 ตามลำดับ จากดัชนีคาดการณ์แสดงให้เห็นว่า ค่าดัชนีความเชื่อมั่นคาดการณ์ปรับตัวลดลง มีเพียงสาขาเดียวเท่านั้นที่ดัชนีมีค่าปรับตัวเพิ่มสูงขึ้น คือ สาขาเคมี

ปัจจัยสำคัญที่มีผลต่อกิจการทั้งปัจจุบันและในอนาคตคือปัจจัยทางด้านต้นทุนสินค้า/ค่าแรงงาน รองลงมาคือ ปัจจัยในด้านค่าน้ำมัน/ค่าขนส่ง อำนาจซื้อของประชาชน และคู่แข่งในตลาด ตามลำดับ

2 วิธีการสร้างดัชนีความเชื่อมั่น

ดัชนีความเชื่อมั่นภาคการผลิตของวิสาหกิจขนาดกลางและขนาดย่อม (Manufacturing Sector Sentiment Index: MSSSI) ซึ่งจัดทำขึ้นโดยความร่วมมือระหว่าง สำนักงานส่งเสริมวิสาหกิจขนาดกลางและขนาดย่อม และคณะวิทยาการจัดการ มหาวิทยาลัยขอนแก่น โดยมีวัตถุประสงค์เพื่อส่งเสริมการพัฒนาทางด้านสถิติที่เกี่ยวข้องกับความเชื่อมั่นภาคการผลิตของวิสาหกิจขนาดกลางและขนาดย่อม และเพื่อเป็นเครื่องมือในการวิเคราะห์แนวโน้มภาวะการณ์ของวิสาหกิจขนาดกลางและขนาดย่อมในภาคการผลิต สำหรับหน่วยงานที่เกี่ยวข้องและผู้ประกอบการ

2.1 ขั้นตอนการจัดสร้างดัชนีความเชื่อมั่น

การสำรวจความเชื่อมั่นผู้ประกอบการภาคการผลิตทำขึ้นเพื่อรวบรวมข้อมูลจากสถานประกอบการขนาดกลางและขนาดย่อม โดยสุ่มตัวอย่างจากผู้ประกอบการภาคการผลิตต่างๆ ใน 4 จังหวัดของภูมิภาคตะวันออกเฉียงเหนือ (ขอนแก่น อุรธานี นครราชสีมา และอุบลราชธานี) จำนวน 624 ตัวอย่าง กลุ่มตัวอย่างเหล่านี้จะเป็นกลุ่มตัวอย่างประจำประกอบด้วยสถานประกอบการในภาคการผลิต ประกอบด้วย 10 สาขาหลัก คือ 1)การผลิตผลิตภัณฑ์อาหารและเครื่องดื่ม (อาหารและเครื่องดื่ม) 2)การผลิตสิ่งทอและสิ่งทอ (สิ่งทอ) 3)การผลิตเครื่องแต่งกาย รวมทั้งการตกแต่งและย้อมสีขนสัตว์ (เครื่องแต่งกาย) 4)การผลิตไม้ ผลิตภัณฑ์จากไม้และไม้ก๊อก ยกเว้นเครื่องเรือนรวมทั้งการผลิตสิ่งของจากฟางและวัสดุอื่น ๆ (ไม้) 5)การผลิตเคมีภัณฑ์และผลิตภัณฑ์เคมี (เคมี) 6)การผลิตผลิตภัณฑ์ยางและผลิตภัณฑ์พลาสติก (ยางและพลาสติก) 7)การผลิตผลิตภัณฑ์จากแร่โลหะ (อโลหะ) 8) การผลิตผลิตภัณฑ์ที่ทำจากโลหะประดิษฐ์ ยกเว้นเครื่องจักรและอุปกรณ์ (โลหะ) 9)การผลิตเครื่องจักรและอุปกรณ์ซึ่งมิได้จับประเภทไว้ในที่อื่น (เครื่องจักร) และ 10)การผลิตเครื่องเรือนและการผลิตซึ่งมิได้จัดประเภทไว้ในที่อื่น (เครื่องเรือน) เนื่องจากจุดประสงค์ของการสำรวจความเชื่อมั่นภาคการผลิตของวิสาหกิจขนาดกลางและขนาดย่อมเพื่อให้ทราบถึงสถานการณ์โดยรวมของภาคการผลิต แบบสอบถามจึงถูกออกแบบให้กระชับเข้าใจง่ายโดยครอบคลุมในประเด็นคำถามเกี่ยวกับความคิดเห็นที่มีต่อธุรกิจในการประมวลผลดัชนีความเชื่อมั่นซึ่งประกอบไปด้วยองค์ประกอบของธุรกิจ ด้าน (1) กำไร (2) ปริมาณการผลิต (3) ต้นทุนธุรกิจ (4) การจ้างงาน (5) สินค้าคงคลัง และ (6) ขอดรับคำสั่งซื้อสินค้า และความคิดเห็นที่มีต่อเศรษฐกิจของประเทศโดยรวมและเศรษฐกิจในสาขาธุรกิจของผู้ตอบแบบสอบถาม รวมทั้งปัจจัยที่มีผลต่อภาวะดีขึ้นและแย่ลงในธุรกิจซึ่งความคิดเห็นเหล่านี้จะนำไปประกอบการวิเคราะห์ผลของดัชนีความเชื่อมั่น

2.2 การคำนวณและแปลความหมายค่าดัชนี

ผลการสำรวจแต่ละเดือนจะได้ดัชนี 2 ชุดคือ (1) ดัชนีในเดือนที่ถาม ซึ่งเรียกว่าดัชนีเดือนปัจจุบัน (2) ดัชนีการคาดการณ์ในอนาคตที่ประเมินจาก เดือนที่ถามซึ่งเรียกว่า ดัชนีคาดการณ์ 3 เดือนข้างหน้า ค่าดัชนีคำนวณจากคะแนนที่ให้ในแต่ละคำตอบ (คือแปลงข้อมูลเชิงคุณภาพเป็นเชิงปริมาณ) โดยให้คะแนนสูงสุดเท่ากับ 1.0 สำหรับคำตอบ “สูงขึ้น/ ดีขึ้น/ เพิ่มขึ้น” และให้คะแนน 0.5 และ 0 สำหรับคำตอบ “คงเดิม” และ “แย่ลง/ลดลง” ตามลำดับ การแปลความหมายที่ได้ ค่าดัชนีที่ได้จะมีค่า ต่ำกว่า 500 หรือ สูงกว่า 50 ถ้า

MSSI <50 แสดงว่า ผู้ประกอบการวิสาหกิจขนาดกลางและขนาดย่อมในภาคการผลิตมีความเชื่อมั่นว่าภาวะการณั้ด้านนั้นๆ จะมีสภาพแย่ลงหรืออยู่ในระดับที่ไม่ดี

MSSI = 50 แสดงว่า ผู้ประกอบการวิสาหกิจขนาดกลางและขนาดย่อมในภาคการผลิตมีความเชื่อมั่นว่าภาวะการณั้ด้านนั้นๆ จะไม่มีการเปลี่ยนแปลง หรืออยู่ในสภาพทรงตัว

MSSI >50 แสดงว่า ผู้ประกอบการวิสาหกิจขนาดกลางและขนาดย่อมในภาคการผลิตมีความเชื่อมั่นว่าภาวะการณั้ด้านนั้นๆ จะมีสภาพดีขึ้นหรืออยู่ในระดับที่ดี

การคำนวณและแปลความหมายด้านต้นทุนนั้น ดำเนินการให้คะแนนแบบผกผัน คือ ให้คะแนนเท่ากับ 1.0 สำหรับคำตอบ “ลดลง” ให้คะแนนเท่ากับ 0.5 สำหรับคำตอบ “คงเดิม” และให้คะแนนเท่ากับ 0 สำหรับ “สูงขึ้น”

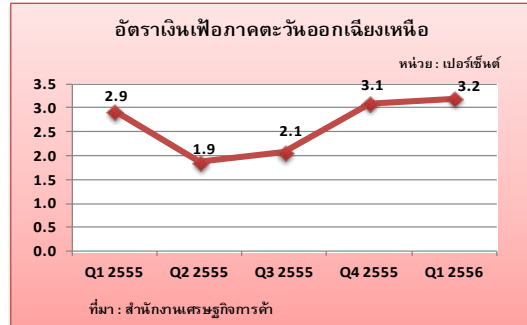
3 สถานการณ์ทั่วไปของเศรษฐกิจภูมิภาคตะวันออกเฉียงเหนือ

ขนาดเศรษฐกิจของภูมิภาคตะวันออกเฉียงเหนือ (Gross Regional Product : GRP) ปี 2553 มีมูลค่าประมาณ 1,018,451 ล้านบาท หรือมีส่วนส่วนประมาณร้อยละ 9.4 ของผลิตภัณฑ์มวลรวมภายในประเทศ (GDP) ส่วนสาขาเศรษฐกิจที่สำคัญ ได้แก่ สาขาเกษตรกรรมสัดส่วนร้อยละ 21.2 สาขาอุตสาหกรรมสัดส่วนร้อยละ 20.6 สาขาการศึกษาสัดส่วนร้อยละ 13.1 และสาขาค้าส่ง ค้าปลีก สัดส่วนร้อยละ 10.6 ขณะที่รายได้เฉลี่ยต่อหัวของประชากรอยู่ที่ 44,516 บาท ซึ่งมีพืชเศรษฐกิจที่สำคัญ ได้แก่ ข้าว มันสำปะหลัง อ้อยโรงงาน ข้าวโพดเลี้ยงสัตว์และยางพารา โรงงานอุตสาหกรรมส่วนใหญ่เป็นอุตสาหกรรมเกี่ยวเนื่องทางการเกษตรเช่น โรงงานน้ำตาล โรงสีข้าว เป็นต้น นอกจากนี้ยังมี อุตสาหกรรมอื่นๆ ที่สำคัญ เช่น อุตสาหกรรมผลิตเครื่องดื่ม อุตสาหกรรมผลิตกระดาษ อุตสาหกรรม อิเล็กทรอนิกส์และชิ้นส่วนคอมพิวเตอร์ อุตสาหกรรมแหวน เป็นต้น ธุรกิจของภูมิภาคตะวันออกเฉียงเหนือส่วนใหญ่เป็นขนาดเล็กและขนาดกลาง หรือ SMEs มีเพียงไม่กี่ประเภทเท่านั้น ที่เป็นขนาดใหญ่ เช่น อุตสาหกรรมผลิตชิ้นส่วนอิเล็กทรอนิกส์ในกลุ่ม Hard Disk Drive (HDD) อุตสาหกรรมสิ่งทอและอุตสาหกรรมอาหาร เป็นต้น โดยปัจจุบันภาคตะวันออกเฉียงเหนือมีสถานประกอบการทั้งหมด 650,322 แห่ง เป็นสถานประกอบการที่ดำเนินกิจกรรมการขายปลีกสูงสุด ร้อยละ 35.2 รองลงมาเป็นสถานประกอบการ ที่ดำเนินกิจกรรมการผลิต ร้อยละ 27.7 สถานประกอบการที่ดำเนิน กิจกรรมที่พักโรงแรม บริการอาหารและเครื่องดื่ม ร้อยละ 9.4 สถานประกอบการที่ดำเนินกิจกรรม การขายส่งและขายปลีก การซ่อมแซมยานยนต์และจักรยานยนต์ ร้อยละ 8.0 สถานประกอบการที่ดำเนิน กิจกรรมบริการอื่นๆ ร้อยละ 7.5 สถานประกอบการที่ดำเนินการขนส่งทางบก สถานที่เก็บสินค้า ร้อยละ 6.8 สถานประกอบการที่ดำเนินการขายส่ง ร้อยละ 2.3 สถานประกอบการที่ดำเนินกิจกรรม การก่อสร้าง ร้อยละ 2.0 และอื่นๆ ร้อยละ 5.7 แรงงานของภูมิภาค กว่าร้อยละ 60 อยู่ในภาคเกษตรกรรม

ที่เหลือทำงานนอกภาคเกษตรกรรม และส่วนใหญ่อยู่ในภาคขนส่ง ขยายปลีก อุตสาหกรรมการผลิต และการก่อสร้างอาหารและเครื่องดื่มซึ่งสถานประกอบการส่วนใหญ่มีจำนวนคนงานอยู่ที่ 1-15 คน ส่วนสถานประกอบการที่มีต่างประเทศร่วมลงทุนหรือถือหุ้นในกิจการมีเพียงร้อยละ 1.6 ของ SMEs ภาคตะวันออกเฉียงเหนือและส่วนใหญ่ถือหุ้นประมาณ ร้อยละ 10-50 (สำนักงานสถิติแห่งชาติ)

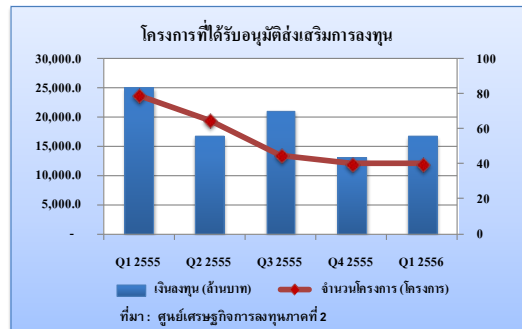
สถานการณ์ทั่วไปของเศรษฐกิจภูมิภาคตะวันออกเฉียงเหนือไตรมาส 1 ปี 2556 พบว่า

ภาวะเศรษฐกิจชะลอตัวลง ภาวะการลงทุนของภาคเอกชนชะลอตัวลง เนื่องจากเป็นช่วงต้นปี นักลงทุนชะลอการลงทุนเพื่อรอความชัดเจนของนโยบายส่งเสริมการลงทุนจากรัฐ ขณะที่อัตราเงินเฟ้ออยู่ที่ร้อยละ 3.2 ปรับตัวเพิ่มขึ้นจากไตรมาสที่ผ่านมา ร้อยละ 3.2 (สำนักงานเศรษฐกิจการคลัง) เนื่องจากราคาสินค้าปรับตัวเพิ่มขึ้นจากไตรมาสที่ผ่านมา เป็นผลมาจากนโยบายการขึ้นค่าแรง 300 บาทเมื่อต้นปี 2556



ภาพที่ 3 แสดงอัตราเงินเฟ้อ

ภาวะการลงทุน เม็ดเงินลงทุนและโครงการลงทุนลดลงจากไตรมาสเดียวกันของปีก่อน โครงการที่ได้รับการอนุมัติการส่งเสริมการลงทุน ไตรมาส 1 ปี 2556 มีทั้งสิ้น 40 โครงการ เป็นเงินลงทุนจำนวน 16,739.7 ล้านบาท เกิดการจ้างงานจำนวน 6,605 คน โดยจำนวนโครงการลงทุนปรับลดลงจากไตรมาสเดียวกันของปีก่อน ร้อยละ 49.4 ขณะที่เงินลงทุนก็ปรับลดลงจากไตรมาสเดียวกันของปีก่อน ร้อยละ 33.5 ส่วนโครงการที่ได้รับการอนุมัติการส่งเสริมการลงทุนมากที่สุด คือ กิจการผลิตไฟฟ้าจากก๊าซชีวภาพ จังหวัดที่มีโครงการที่ได้รับการอนุมัติการส่งเสริมการลงทุนมากที่สุด คือ นครราชสีมา จำนวน 20 โครงการ รองลงมา คือ จังหวัดบุรีรัมย์ จำนวน 4 โครงการ



ภาพที่ 4 แสดงโครงการที่ได้รับการลงทุน

ภาคอุตสาหกรรม ดัชนีอุตสาหกรรมการผลิตมีแนวโน้มหดตัวจากไตรมาสที่ผ่านมา เป็นผลมาจากอุตสาหกรรมเครื่องดื่มน้ำดื่มแอลกอฮอล์หดตัว อย่างไรก็ตามอุตสาหกรรมที่สำคัญของภาคยังขยายตัวอยู่ในเกณฑ์ดี ได้แก่ อุตสาหกรรมผลิตชิ้นส่วนอิเล็กทรอนิกส์ อุตสาหกรรมน้ำตาลและอุตสาหกรรมผลิตมันสำปะหลัง(ธนาคารแห่งประเทศไทย สอดคล้องกับทิศทางของอุตสาหกรรมระดับประเทศที่ดัชนีผลผลิตอุตสาหกรรม หรือ MPI ในระดับประเทศเดือนมกราคม 2556 อยู่ที่ 175.97 เพิ่มขึ้นจากเดือนธันวาคม 2555 ร้อยละ 0.1 และเพิ่มขึ้น ร้อยละ 10.1 เมื่อเทียบกับเดือนเดียวกันของปีก่อน โดยอุตสาหกรรมที่ส่งผลให้ดัชนีเพิ่มขึ้น ได้แก่ ยานยนต์ ชิ้นส่วนอิเล็กทรอนิกส์ น้ำตาล เม็ดพลาสติก ผลิตภัณฑ์นม เครื่องปรับอากาศ และเครื่องใช้ไฟฟ้าในบ้าน(สำนักงานเศรษฐกิจอุตสาหกรรม)

ผลผลิตทางการเกษตรราคายังคงปรับตัวเพิ่มขึ้นจากไตรมาสที่ผ่านมา ในส่วนของข้าวหอมมะลิ 100%1 กิโลกรัม (ตรามานูญครอง) ราคาอยู่ที่ถูกลง 42.6 บาท ปรับเพิ่มขึ้นจากไตรมาสที่ผ่านมา ร้อยละ 2.4 ส่วนเนื้อสัตว์อย่าง

เนื้อสุกร สันนอก ราคาอยู่ที่ กิโลกรัมละ 129.7 บาท ปรับเพิ่มขึ้นจากไตรมาสที่ผ่านมา ร้อยละ 2.4 ขณะที่ไข่ไก่ ขนาดกลาง(เบอร์ 2) ราคาอยู่ที่ฟองละ 3.3 บาท ปรับเพิ่มขึ้นจากไตรมาสที่ผ่านมา ร้อยละ 6.5 และในส่วนของ

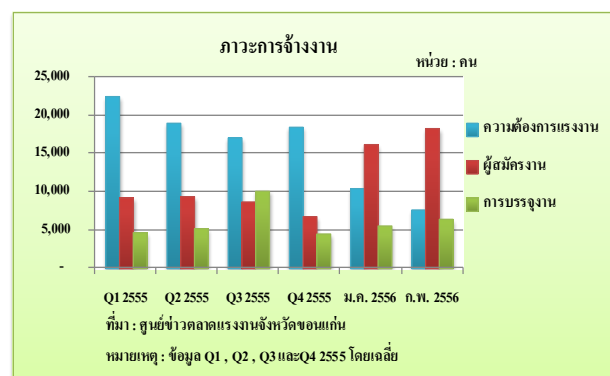
รายการ(บาท)	Q1 2555	Q4 2555	Q1 2556
ข้าวหอมมะลิ 100% 1 กก. ตรามานูญครอง	40.8	41.6	42.6
เนื้อสุกร สันนอก	132.5	126.6	129.7
ไข่ไก่ ขนาดกลาง เบอร์2	3.2	3.1	3.3
ผักคะน้าสด	28.3	46.2	27.0
เงาะ พันธุ์โรงเรียน	34.3	35.5	37.0

ผักคะน้าสด ราคาอยู่ที่กิโลกรัมละ 27.0 บาท ปรับลดลงจากไตรมาสที่ผ่านมาร้อยละ 41.6 และเงาะพันธุ์โรงเรียน ราคาอยู่ที่กิโลกรัมละ 37.0 บาท ปรับเพิ่มขึ้นจากไตรมาสที่ผ่านมาร้อยละ 4.2

ภาพที่ 5 แสดงราคาพืชผลทางการเกษตร

ภาวะการค้าชายแดน มูลค่าการค้าไทย-ลาวทรงตัว ส่วนไทย-กัมพูชาขยายตัวจากไตรมาสเดียวกันของปีก่อน ภาคตะวันออกเฉียงเหนือมีการค้าชายแดนกับ 2 ประเทศ คือ ลาวและกัมพูชา ซึ่งการค้าชายแดนไทย-ลาว ไตรมาส 1 ปี 2556 มีมูลค่าการค้า 29,945.5 ล้านบาท(เดือนมกราคมและกุมภาพันธ์ 2556) มีแนวโน้มทรงตัวจากไตรมาสเดียวกันของปีก่อน ขณะที่การค้าชายแดนไทย -กัมพูชา ไตรมาส 1 ปี 2556 มีมูลค่าการค้า 455.9 ล้านบาท(เดือนมกราคมและกุมภาพันธ์ 2556,ธนาคารแห่งประเทศไทย) มีแนวโน้มขยายตัวจากไตรมาสเดียวกันของปีก่อน ปรับเพิ่มขึ้นทั้งการนำเข้าและการส่งออก

ภาวะการจ้างงาน จังหวัดนครราชสีมามีความต้องการแรงงานมากที่สุด ส่วนความต้องการแรงงานมีแนวโน้มลดลงจากไตรมาสที่ผ่านมา การจ้างงานภาคตะวันออกเฉียงเหนือเดือนมกราคม 2556 มีความต้องการแรงงาน จำนวน 10,460 คน ผู้สมัครงาน จำนวน 16,121 คน การบรรจุงาน จำนวน 5,465 คน จังหวัดนครราชสีมา มีความต้องการแรงงานมากที่สุด รองลงมา คือ จังหวัดขอนแก่น ขณะที่เดือนกุมภาพันธ์ 2556 มีความต้องการแรงงาน จำนวน 7,555 คน ผู้สมัครงาน จำนวน 18,234 คน การบรรจุงาน จำนวน 6,484 คน จังหวัดนครราชสีมามีความต้องการแรงงานมากที่สุด รองลงมา คือ จังหวัดอุบลราชธานี



ภาพที่ 6 แสดงภาวะการจ้างงาน

เมื่อพิจารณาจากภาพภาวะการจ้างงาน ก็พบว่าความต้องการแรงงานมีแนวโน้มลดลงจากไตรมาสที่ผ่านมา ส่วนจำนวนผู้สมัครงานมีแนวโน้มเพิ่มขึ้นจากไตรมาสที่ผ่านมาและการบรรจุงานมีแนวโน้มทรงตัวจากไตรมาสที่ผ่านมา

4 ดัชนีความเชื่อมั่นฯ แยกตามองค์ประกอบของปัจจัยกำหนดค่าดัชนี

ดัชนีความเชื่อมั่นภาคการผลิตของวิสาหกิจขนาดกลางและขนาดย่อมแยกตามองค์ประกอบของปัจจัยกำหนดค่าดัชนีภาคการผลิตของ SMEs (ประกอบด้วย ยอดรับคำสั่งซื้อโดยรวมปริมาณการผลิตสินค้าคงคลังต้นทุนการประกอบการกำไรสุทธิ และการจ้างงาน) พบว่า องค์ประกอบดัชนีปัจจุบันและดัชนีคาดการณ์ 3 เดือนข้างหน้า ส่วนใหญ่ปรับตัวลดลงเมื่อเทียบกับไตรมาสก่อนหน้า ดังแสดงรายละเอียดในภาพที่ 7 และองค์ประกอบของดัชนีที่นำมาคำนวณมีรายละเอียดดังต่อไปนี้

1) **ยอดคำสั่งซื้อโดยรวม** ดัชนีความเชื่อมั่นปัจจุบันอยู่ในระดับที่ 41.1ปรับตัว ลดลงอย่างมากจากที่ระดับ 48.0 ในไตรมาสก่อนหน้า สาเหตุของดัชนีที่ปรับตัวลดลง เป็นเพราะช่วงไตรมาส 1 เป็นช่วงที่เพิ่งผ่านพ้นเทศกาลปีใหม่ผู้บริโภคได้ใช้จ่ายใช้สอยไปค่อนข้างมากแล้วเมื่อปลายปี 2555 อีกทั้งต้นปี 2556 ราคาสินค้าหลายรายการปรับตัวสูงขึ้น ทำให้ผู้บริโภคลดปริมาณการซื้อลง ดังจะเห็นได้จากช่วงเทศกาลตรุษจีนที่ปรกติจะมีการใช้จ่ายใช้สอย และใช้จ่ายเงินกันอย่างคึกคักเป็นธรรมเนียมปฏิบัติ แต่ในปีนี้ผู้บริโภคจะเลือกซื้อของเท่าที่จำเป็นเท่านั้น และลดจำนวนการใช้จ่ายเงินลงเมื่อเทียบกับปีที่ผ่านมา หากพิจารณาดัชนีความเชื่อมั่นคาดการณ์ 3 เดือนข้างหน้าพบว่า ค่าดัชนีอยู่ที่ระดับ 44.7 ปรับตัวลดลงจากระดับที่ 50.3 ของไตรมาสก่อนหน้า เมื่อพิจารณายอดรับคำสั่งซื้อในประเทศ จะพบว่า ค่าดัชนีความเชื่อมั่นในปัจจุบันอยู่ที่ระดับ 47.2 ลดลง จากไตรมาสก่อนหน้าที่ระดับ 50.0 ในส่วนของค่าดัชนีความเชื่อมั่นคาดการณ์ 3 เดือนข้างหน้าอยู่ที่ระดับ 52.3 ลดลงอย่างมากจากไตรมาสก่อนที่ระดับ 68.0 ในส่วนค่าดัชนียอดรับคำสั่งซื้อต่างประเทศ พบว่า ค่าดัชนีความเชื่อมั่นในปัจจุบันอยู่ที่ระดับ 51.0 ปรับตัวลดลง จากไตรมาสก่อนที่ระดับ 54.2 ส่วน ดัชนีความเชื่อมั่นคาดการณ์ 3 เดือนข้างหน้าของยอดคำสั่งซื้อต่างประเทศ ปรับตัวลดลงเช่นเดียวกัน โดยลดลงมาอยู่ที่ระดับ 48.9 จากที่ระดับ 68.0 ในไตรมาสก่อนหน้า

2) **ปริมาณการผลิต** ค่าดัชนีความเชื่อมั่นด้านปริมาณการผลิตไตรมาสปัจจุบันอยู่ที่ระดับ 48.8 ปรับตัวลดลงจากระดับ 50.9 ของไตรมาสก่อนหน้า สำหรับค่าดัชนีความเชื่อมั่นคาดการณ์ 3 เดือนข้างหน้าอยู่ที่ระดับ 51.3 ลดลงอย่างมากจากระดับ 60.5 ของไตรมาสก่อนหน้า สอดคล้องกับข้อมูลของดัชนียอดคำสั่งซื้อที่มีทิศทางลดลงทั้งในปัจจุบัน และไตรมาสหน้า

3) **สินค้าคงคลัง** ค่าดัชนีความเชื่อมั่นปัจจุบันด้านสินค้าคงคลังอยู่ที่ระดับ 46.1 ปรับลดลงอย่างมากจากระดับ 52.4 ของไตรมาสก่อนหน้า ส่วนค่าดัชนีความเชื่อมั่นคาดการณ์ พบว่า ค่าดัชนีปรับตัวลดลงจากระดับ 55.1 มาอยู่ที่ระดับ 45.7 เมื่อเทียบกับไตรมาสก่อนหน้า ซึ่งสอดคล้องกับค่าดัชนียอดคำสั่งซื้อโดยรวมและดัชนีปริมาณการผลิตที่ปรับตัวลดลงเช่นเดียวกัน

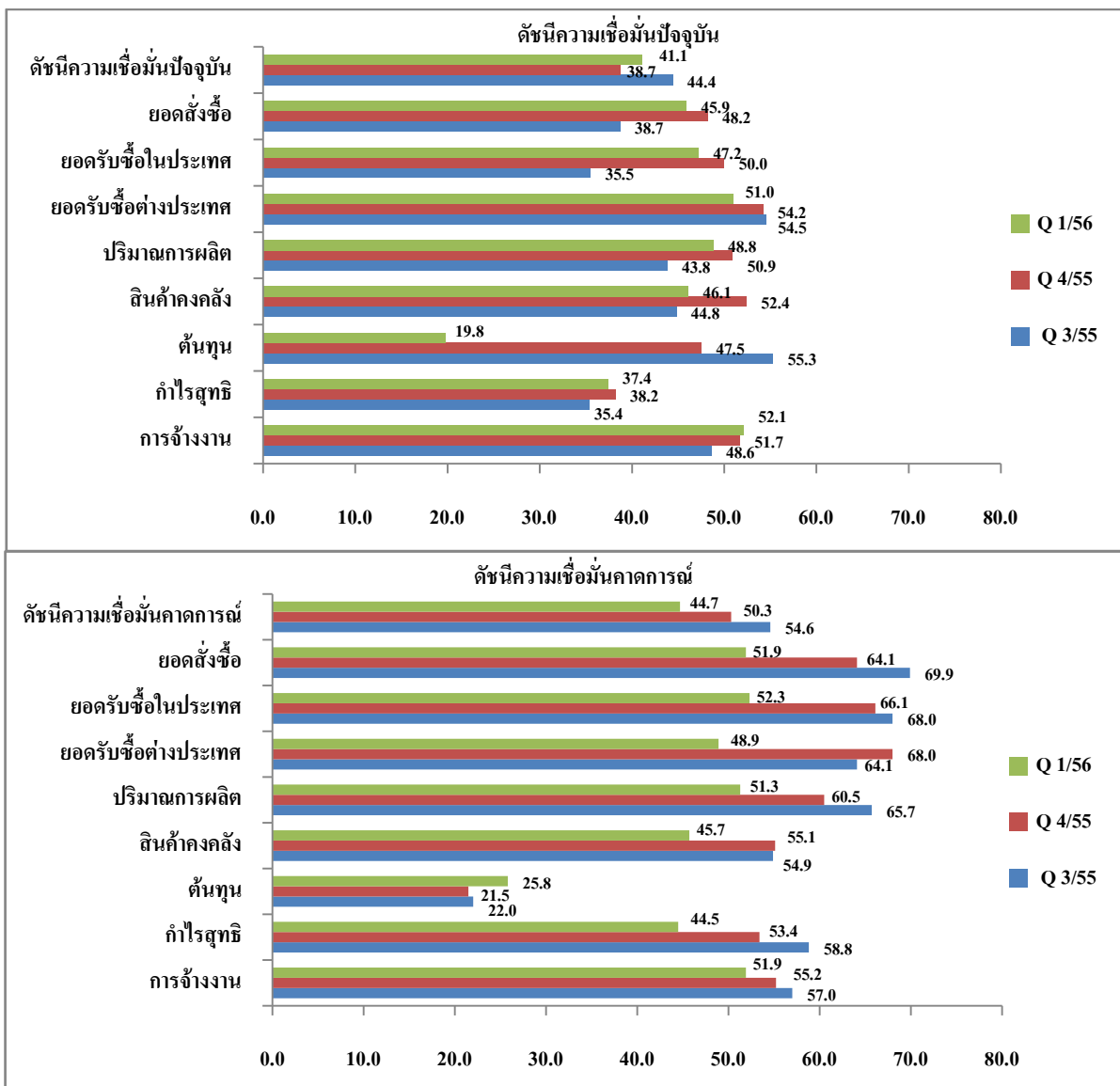
4) **ต้นทุนการประกอบการ** ดัชนีต้นทุนการประกอบการเป็นดัชนีที่ปรับตัวลดลง มากที่สุด (ต้นทุนสูงขึ้น) โดยค่าดัชนีความเชื่อมั่นในปัจจุบันอยู่ที่ระดับ 19.8 ปรับตัวลดลงจากระดับ 47.5 ในไตรมาสก่อนหน้า ส่วนค่าดัชนีความเชื่อมั่นคาดการณ์ พบว่า ค่าดัชนี จะปรับตัวดีขึ้นจากที่ระดับ 21.5 มาอยู่ที่ระดับ



25.8 อย่างไรก็ตามปัจจัยทางด้านต้นทุนการประกอบการยังเป็นปัจจัยที่น่ากังวลทั้งในปัจจุบันและอนาคต เพราะแม้ค่าดัชนีจะปรับตัวสูงขึ้น แต่ยังคงอยู่ในระดับที่ค่อนข้างต่ำมาก

5) **กำไรสุทธิ** ค่าดัชนีความเชื่อมั่นด้านกำไรสุทธิในปัจจุบันปรับตัวลดลงจากไตรมาสก่อนหน้า โดยปรับจากระดับ 38.2 มาอยู่ที่ระดับ 37.4 ส่วนค่าดัชนีความเชื่อมั่นคาดการณ์ปรับตัวลดลงอย่างเห็นได้ชัด โดยค่าดัชนีปรับตัวลดลงมาอยู่ในระดับที่ต่ำกว่าค่าฐานเป็นครั้งแรก กล่าวคือ มีค่าดัชนีอยู่ที่ระดับ 44.5 ลดลงจากระดับ 53.4 ในไตรมาสก่อนหน้า

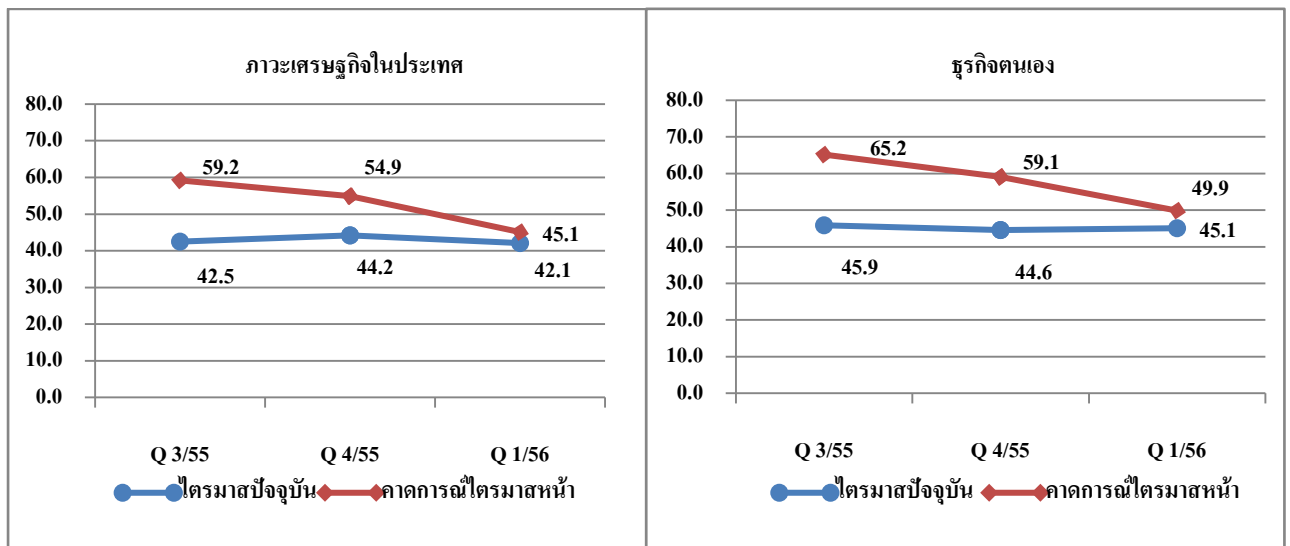
6) **การจ้างงาน** ค่าดัชนีความเชื่อมั่นในปัจจุบันปรับตัวเพิ่มขึ้นเพียงเล็กน้อย โดยปรับเพิ่มขึ้นจากระดับ 51.7 ในไตรมาสก่อนหน้า มาอยู่ที่ระดับ 52.1 ในไตรมาสปัจจุบัน ส่วนค่าดัชนีความเชื่อมั่นคาดการณ์ พบว่าค่าดัชนีกลับลดลง โดยมีค่าดัชนีอยู่ที่ระดับ 51.9 ในไตรมาสปัจจุบันลดลงจากระดับ 55.2 ในไตรมาสก่อนหน้า ซึ่งจากค่าดัชนีการจ้างงานชี้ให้เห็นถึงการมีสัญญาณที่ดูย่ำแย่ของธุรกิจ SMEs ภาคการผลิตของภูมิภาคตะวันออกเฉียงเหนือ ที่แม้จะมีการใช้นโยบายค่าแรง 300 บาทแล้วตั้งแต่วันที่ 1 มกราคม 2556 เป็นต้นมา



ภาพที่ 7 แสดงค่าดัชนีความเชื่อมั่นฯแยกตามองค์ประกอบของปัจจัยที่กำหนดค่าดัชนี

5 ดัชนีความเชื่อมั่นภาคการผลิตต่อภาวะเศรษฐกิจประเทศและธุรกิจตนเองของวิสาหกิจขนาดกลางและขนาดย่อม

เมื่อพิจารณาดัชนีความเชื่อมั่นของผู้ประกอบการวิสาหกิจขนาดกลางและขนาดย่อมภาคการผลิต ภูมิภาคตะวันออกเฉียงเหนือต่อภาวะเศรษฐกิจของประเทศ และธุรกิจตนเองในไตรมาสที่ 1/2556 พบว่า ค่าดัชนีความเชื่อมั่นต่อภาวะเศรษฐกิจในประเทศในปัจจุบันปรับตัวลดลงจากที่ระดับ 44.2 ในไตรมาสก่อนหน้ามาอยู่ที่ระดับ 42.1 ในไตรมาสปัจจุบัน หากพิจารณาค่าดัชนีความเชื่อมั่นภาคการณ พบว่า ค่าดัชนีปรับตัวลดลง เช่นเดียวกัน โดยปรับจากระดับ 59.1 ในไตรมาสก่อนหน้า มาอยู่ที่ระดับ 49.9 ในไตรมาสปัจจุบัน ในส่วนค่าดัชนีความเชื่อมั่นภาวะธุรกิจของตนเองในไตรมาสปัจจุบันปรับตัวเพิ่มขึ้นจากระดับ 44.6 มาอยู่ที่ระดับ 45.1 แต่ในส่วนค่าดัชนีภาคการณกลับพบว่า ค่าดัชนีปรับตัวลดลง โดยปรับตัวลดลงอย่างมากจากระดับ 59.1 ในไตรมาสก่อนหน้ามาที่ระดับ 49.9 ในไตรมาสปัจจุบัน(ภาพที่ 8)



ภาพที่ 8 ดัชนีความเชื่อมั่นภาคการผลิตต่อภาวะเศรษฐกิจประเทศและธุรกิจตนเอง

6 ดัชนีความเชื่อมั่นฯแยกตามการส่งออก

เมื่อพิจารณาดัชนีความเชื่อมั่นของผู้ประกอบการวิสาหกิจขนาดกลางและขนาดย่อมภาคการผลิต ตามการส่งออกของภูมิภาคตะวันออกเฉียงเหนือ ในไตรมาสที่ 1 ปี 2556 พบว่าธุรกิจ SMEs ภาคตะวันออกเฉียงเหนือที่เน้นตลาดภายในประเทศ (การส่งออกไม่เกินร้อยละ 50 ของยอดขาย) มีค่าดัชนีความเชื่อมั่นในปัจจุบันอยู่ที่ระดับ 42.0 ลดลงจากไตรมาสก่อนหน้าที่ระดับ 47.8 ส่วนค่าดัชนีความเชื่อมั่นภาคการณ 3 เดือนข้างหน้าอยู่ที่ระดับ 47.0 ลดลงจากที่ระดับ 49.4 ของไตรมาสก่อนหน้า สำหรับกลุ่มที่เน้นตลาดภายนอกประเทศ (การส่งออกเกินร้อยละ 50 ของยอดขาย) ซึ่งมีสัดส่วนค่อนข้างน้อยประมาณร้อยละ 1 ของกลุ่มตัวอย่างเท่านั้น พบว่า มีค่าดัชนีความเชื่อมั่นในปัจจุบันอยู่ที่ระดับ 52.4 เพิ่มขึ้นจากไตรมาส

ก่อนหน้าที่ระดับ 46.1 สอดคล้องกับข้อมูลการขยายตัวการส่งออกของไทย-กัมพูชา ส่วนค่าดัชนีความเชื่อมั่นภาคการณอยู่ที่ระดับ 50.0 ลดลงจากไตรมาสก่อนหน้าที่ระดับ 54.4 (ตารางที่ 1)

ตารางที่ 1 แสดงดัชนีสัดส่วนการส่งออกต่อยอดขาย

ดัชนีสัดส่วนการส่งออกต่อยอดขาย	ไตรมาสที่ 4/2555		ไตรมาสที่ 1/2556	
	ปัจจุบัน	ภาคการณ 3 เดือนข้างหน้า	ปัจจุบัน	ภาคการณ 3 เดือนข้างหน้า
เน้นตลาดภายในประเทศ (การส่งออกไม่เกิน 50 %)	47.8	49.4	42.0	47.0
เน้นตลาดต่างประเทศ (การส่งออกมากกว่า 50 % ขึ้นไป)	46.1	54.4	52.4	50.0

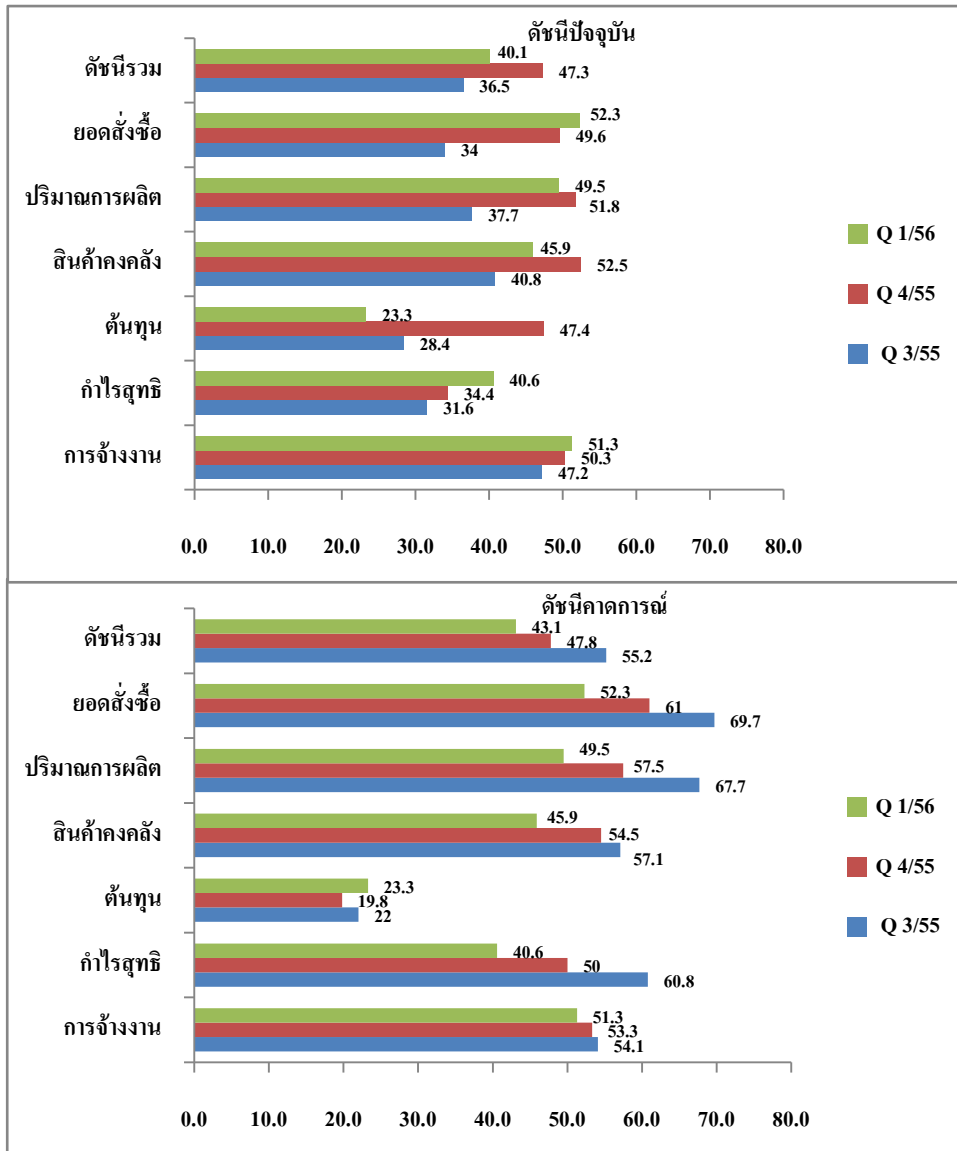
7 ดัชนีความเชื่อมั่นฯแยกตามสาขาอุตสาหกรรมในภูมิภาคตะวันออกเฉียงเหนือ

ดัชนีความเชื่อมั่นภาคการผลิตของผู้ประกอบการวิสาหกิจขนาดกลางและขนาดย่อม (SMEs) ในส่วนภูมิภาคตะวันออกเฉียงเหนือ เมื่อแยกตามสาขาอุตสาหกรรม พบว่าค่าดัชนีความเชื่อมั่นในปัจจุบันของไตรมาสที่ 1/2556 ปรับตัวลดลงเมื่อเทียบกับไตรมาสก่อนหน้า ซึ่งอยู่ในระดับที่ต่ำกว่าค่าฐาน (ต่ำกว่า 50) โดยเฉพาะอย่างยิ่ง สาขาเครื่องจักร มีค่าดัชนีอยู่ที่ระดับ 39.6 ในส่วนค่าดัชนีความเชื่อมั่นภาคการณ 3 เดือนข้างหน้าพบว่า ค่าดัชนีความเชื่อมั่นส่วนใหญ่ยังคงมีค่าที่ต่ำกว่าค่าดัชนีฐาน ยกเว้น สาขาเครื่องเรือนที่มีค่าดัชนีความเชื่อมั่นอยู่ในระดับที่สูงกว่าค่าดัชนีฐาน โดยอยู่ที่ระดับ 63.0 ซึ่งมากที่สุด เมื่อนำไปเปรียบเทียบกับสาขาอื่นๆ

รายละเอียดดัชนีความเชื่อมั่นภาคการผลิตของวิสาหกิจขนาดกลางและขนาดย่อมแยกตามสาขาอุตสาหกรรมในภูมิภาคตะวันออกเฉียงเหนือ ของไตรมาสที่ 1/2556 มีดังนี้
(ดูค่าดัชนีฯ แต่ละประเภทย่อยอุตสาหกรรมได้ที่ภาคผนวก)

1) สาขาอาหารและเครื่องดื่ม

ดัชนีความเชื่อมั่นทั้งในปัจจุบันและการภาคการณ 3 เดือนข้างหน้าของสาขาอาหารและเครื่องดื่มปรับตัวลดลงจากไตรมาสก่อนหน้าจากที่ระดับ 47.3 และ 47.8 มาอยู่ที่ระดับ 40.1 และ 43.1 ตามลำดับ ทั้งนี้ เมื่อพิจารณาปัจจัยที่ส่งผลกระทบต่อกิจการของผู้ประกอบการในสาขานี้ พบว่า ปัจจัยทางด้านต้นทุนสินค้า/ค่าแรงงานเป็นปัจจัยที่มีผลกระทบต่อผู้ประกอบการมากที่สุด รองลงมาคือ ปัจจัยทางการแข่งขันในตลาด ภาวะเศรษฐกิจในประเทศ และความหืดหัวของความต้องการสินค้าและบริการ ตามลำดับ (ภาพที่ 9)



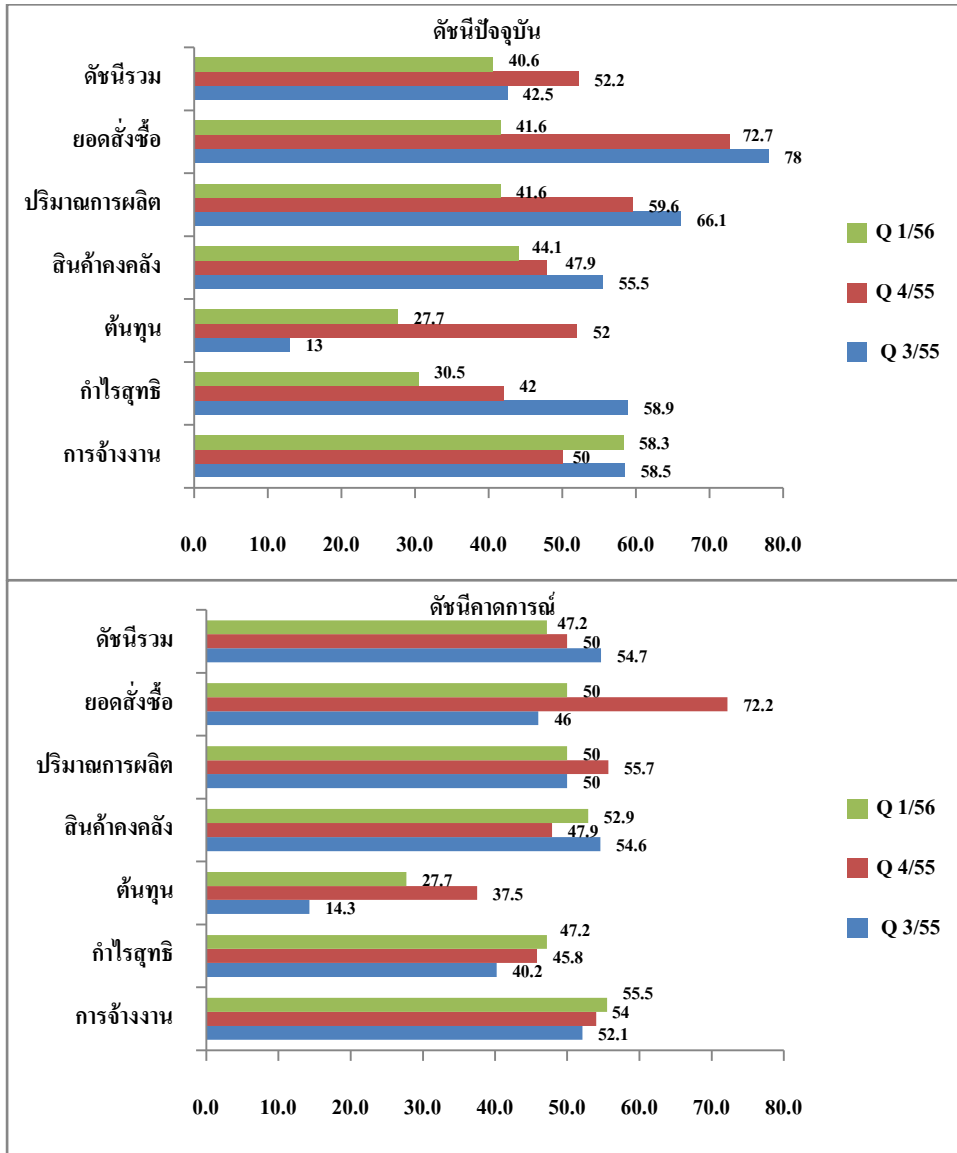
ภาพที่ 9 แสดงค่าดัชนีความเชื่อมั่นของสาขาการผลิตผลิตภัณฑ์อาหารและเครื่องดื่ม

ในส่วนขององค์ประกอบย่อยของดัชนีไตรมาสที่ 1/2556 พบว่าองค์ประกอบส่วนใหญ่ปรับตัวลดลง ยกเว้น องค์ประกอบย่อยด้านการจ้างงานที่ปรับตัวเพิ่มสูงขึ้น โดยเฉพาะอย่างยิ่งด้านต้นทุนที่ปรับตัวจากระดับที่ 47.4 ในไตรมาสก่อนหน้ามาอยู่ที่ระดับ 19.9 ในไตรมาสปัจจุบัน เป็นผลมาจากราคาวัตถุดิบได้ทยอยปรับตัวเพิ่มสูงขึ้น ไม่ว่าจะเป็นเนื้อสัตว์ พืชผัก รวมถึงเครื่องเทศต่างๆ ที่ปรับตัวเพิ่มสูงขึ้นเมื่อเทียบกับไตรมาส 4/2555 จึงมีผลทำให้องค์ประกอบย่อยในด้านดังกล่าวมีค่าสูงขึ้นอย่างมาก

2) สาขาสิ่งทอ

ดัชนีความเชื่อมั่นในปัจจุบัน และคาดการณ์ 3 เดือนข้างหน้า ของสาขาสิ่งทอ ปรับตัวลดลงจากไตรมาสก่อนหน้า โดยค่าดัชนีความเชื่อมั่นในปัจจุบันปรับลดลงมาอยู่ที่ระดับ 40.6 จากที่ระดับ 52.2

ของไตรมาสก่อนหน้า ส่วนดัชนีความเชื่อมั่นคาดการณ์ 3 เดือนข้างหน้า ปรับตัวลงมาอยู่ที่ระดับ 47.2 จากที่ระดับ 50.0 ของไตรมาสก่อนหน้า เมื่อพิจารณาปัจจัยที่ส่งผลกระทบต่อกิจการพบว่า ปัจจัยทางด้านคู่แข่งกันของผู้ประกอบการในธุรกิจประเภทเดียวกัน ยังคงเป็นปัจจัยสืบเนื่องจากไตรมาสก่อนหน้าที่มีผลกระทบต่อกิจการมากที่สุดทั้งในปัจจุบันและในอีก 3 เดือนข้างหน้า (ภาพที่ 10)



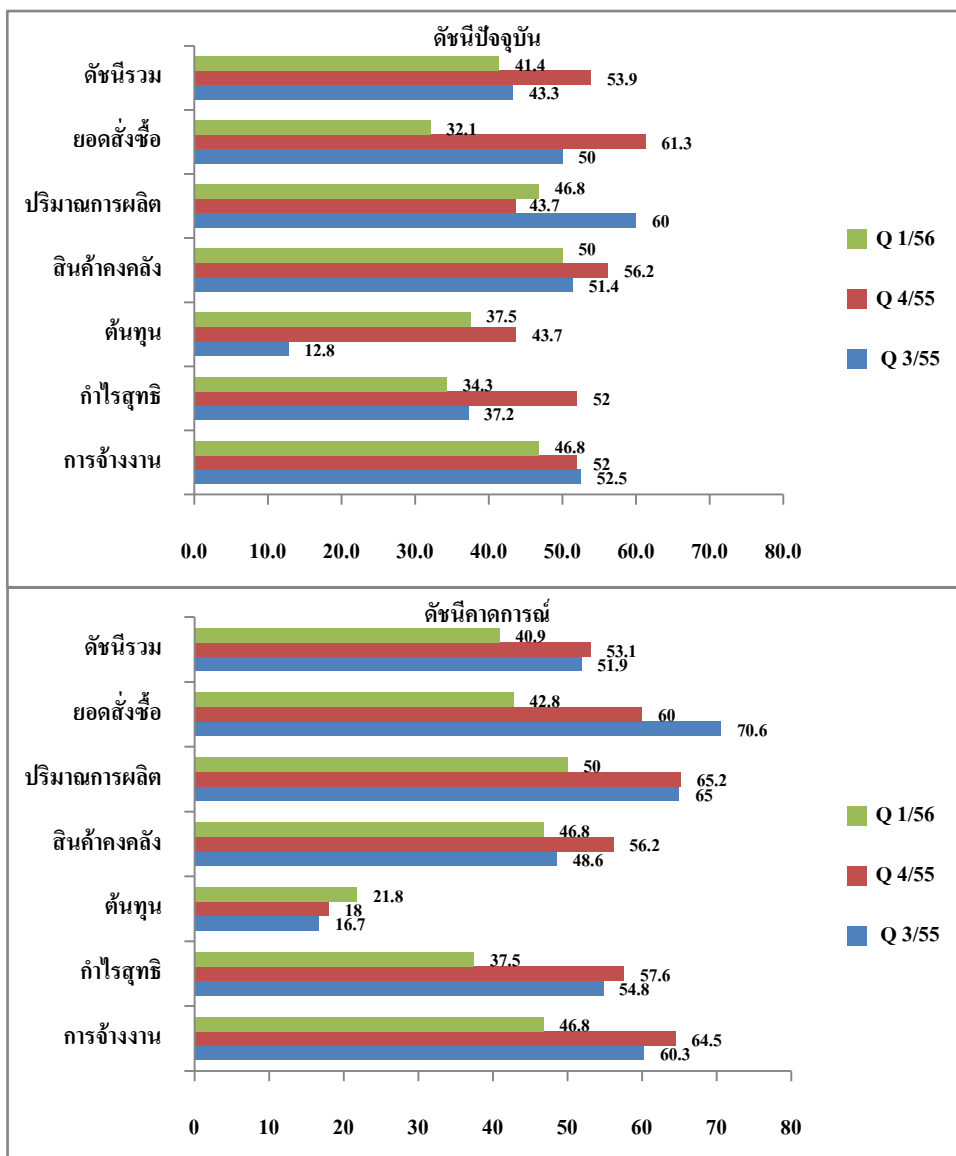
ภาพที่ 10 แสดงค่าดัชนีความเชื่อมั่นฯของสาขาการผลิตสิ่งทอและถัก

ในส่วนขององค์ประกอบย่อยของดัชนีไตรมาสที่ 1/2556 พบว่าดัชนีขององค์ประกอบย่อยในไตรมาสปัจจุบันปรับตัวลดลงจากไตรมาสก่อนหน้า มีเพียงองค์ประกอบย่อยในด้านการจ้างงานเท่านั้นที่ปรับตัวเพิ่มสูงขึ้น โดยปรับจากระดับ 50.0 มาที่ระดับ 58.3 ในไตรมาสปัจจุบัน เมื่อพิจารณาองค์ประกอบย่อยในด้านต้นทุน จะพบว่า ต้นทุนสินค้า ยังคงเป็นองค์ประกอบที่ปรับตัวเพิ่มสูงขึ้น เพราะสาขานี้

ในภูมิภาคตะวันออกเฉียงเหนือยังเป็นการผลิตที่ใช้แรงงานเข้มข้น ทำให้ผลจากการใช้อัตราค่าแรง 300 ทำให้ต้นทุนการผลิตในสาขานี้เพิ่มขึ้นค่อนข้างมาก

3) สาขาเครื่องแต่งกาย

ดัชนีความเชื่อมั่น ของสาขาเครื่องแต่งกายปรับตัวลดลงอย่างเห็นได้ชัด ดังจะเห็นได้จากค่าดัชนี ทั้งในปัจจุบันและการคาดการณ์ 3 เดือนข้างหน้าของไตรมาสปัจจุบันปรับลดลงมาอยู่ที่ระดับ 41.4 และ 40.9 จากที่ระดับ 53.9 และ 53.1 ในไตรมาสก่อนหน้าเมื่อพิจารณาปัจจัยที่ส่งผลกระทบต่อกิจการในสาขานี้ พบว่า ปัจจัยในด้านคุณภาพมาตรฐานสากลและต้นทุนสินค้า/ค่าแรงงานยังคงเป็นปัจจัยหลักที่มีผลกระทบ ในปัจจุบันในส่วนการคาดการณ์ล่วงหน้า ปัจจัยที่มีผลกระทบ คือ ปัจจัยในด้าน ภาวะเศรษฐกิจในประเทศ และอำนาจซื้อของประชาชนและคุณภาพมาตรฐานสากลตามลำดับ (ภาพที่ 11)

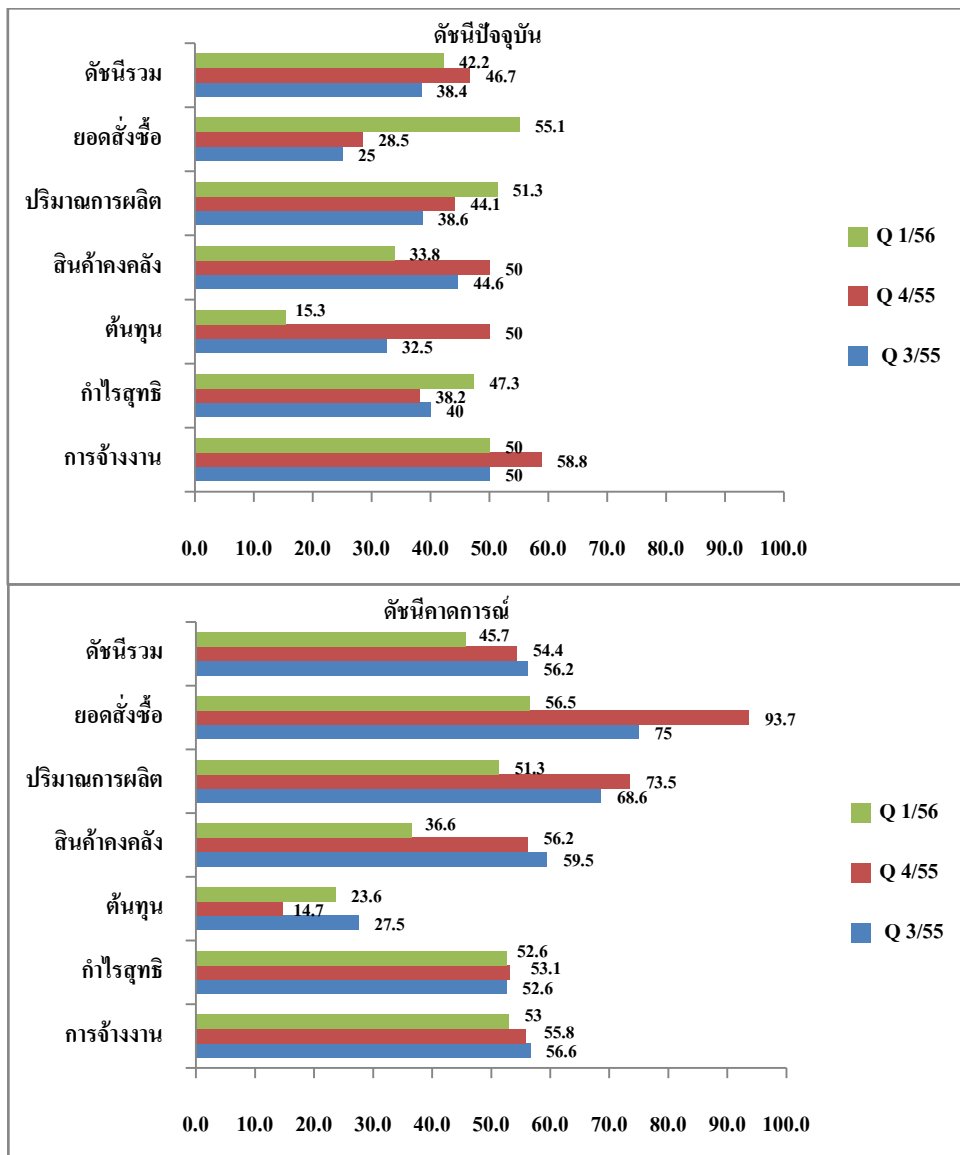


ภาพที่ 11 แสดงค่าดัชนีความเชื่อมั่นฯของสาขาเครื่องแต่งกาย

ในส่วน ขององค์ประกอบย่อยของดัชนีไตรมาสที่ 1/2556 พบว่า ดัชนีความเชื่อมั่นในปัจจุบันปรับตัวลดลง ยกเว้นองค์ประกอบย่อยในด้านปริมาณการผลิตที่ปรับเมื่อพิจารณาดัชนีการคาดการณ์ 3 เดือนข้างหน้า จะพบว่า ทุกองค์ประกอบย่อยของสาขาเครื่องแต่งกายปรับตัวลดลง มีเพียงองค์ประกอบย่อยในด้านต้นทุนเท่านั้นที่ปรับตัวเพิ่มสูงขึ้น

4) สาขาไม้

ดัชนีความเชื่อมั่นในปัจจุบันของสาขาไม้อยู่ที่ระดับ 42.2 ปรับตัวลดลงจากไตรมาสก่อนหน้า ที่ระดับ 46.7 ในส่วนค่าดัชนีความเชื่อมั่นคาดการณ์ พบว่า ค่าดัชนีปรับตัวลดลงอย่างเห็นได้ชัด โดยลดลงมาจากที่ระดับ 54.4 ในไตรมาสก่อนหน้า มาอยู่ที่ระดับ 45.7 ในไตรมาสปัจจุบัน เมื่อพิจารณาปัจจัยหลักที่มีผลกระทบต่อความเชื่อมั่นของผู้ประกอบการในปัจจุบัน พบว่า ราคาต้นทุนสินค้า/ค่าแรงงานและการแข่งขันในตลาด เป็นปัจจัยหลักที่มีผลกระทบต่อกิจการในสาขานี้มากที่สุด ในส่วนผลกระทบของการคาดการณ์ 3 เดือนข้างหน้า พบว่า ราคาต้นทุนสินค้า/ค่าแรงงานและการแข่งขันในตลาด ยังคงเป็นปัญหาหลักที่มีผลกระทบและสืบเนื่องต่อจากปัจจัยที่มีผลกระทบในปัจจุบัน (ภาพที่12)

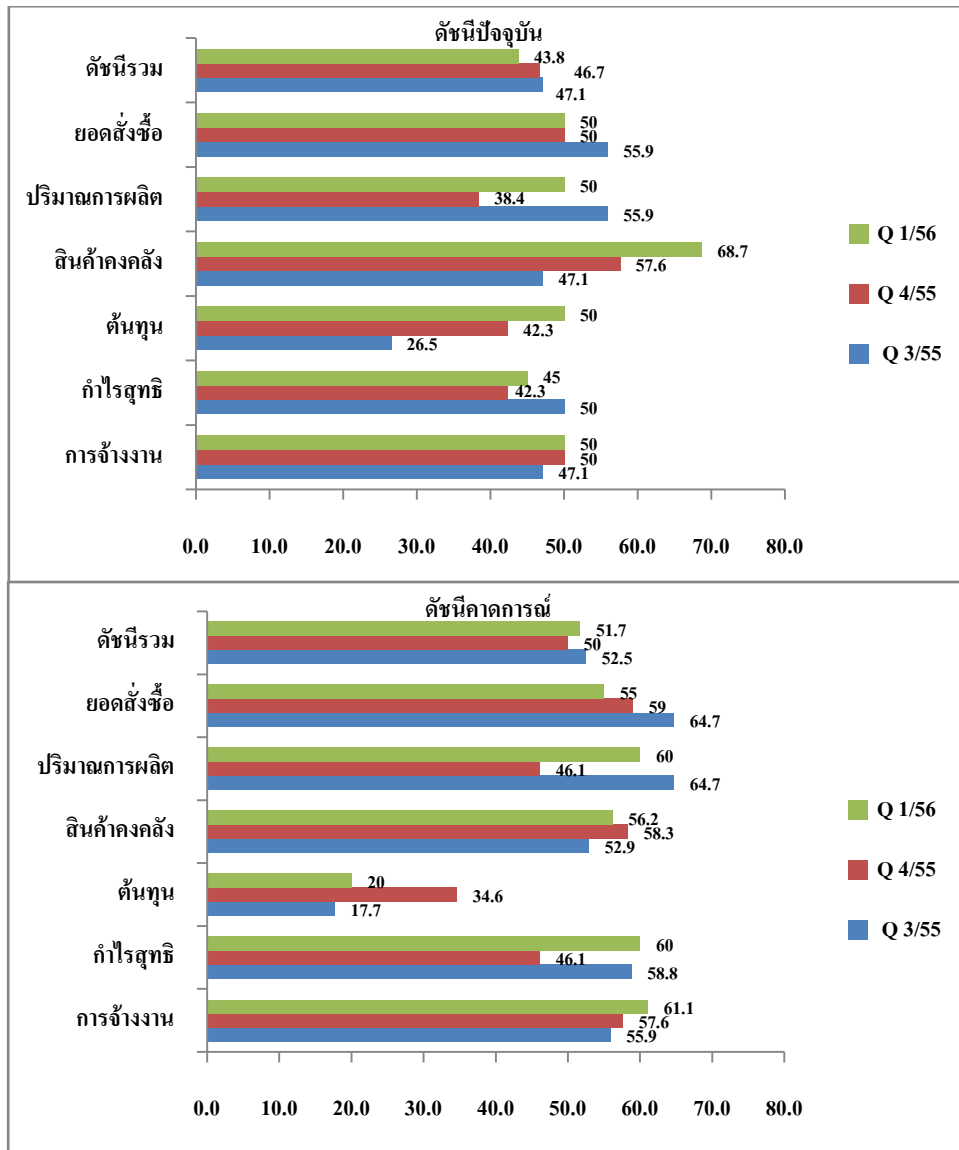


ภาพที่ 12 แสดงค่าดัชนีความเชื่อมั่นของสาขาไม้

ในส่วนขององค์ประกอบย่อยของดัชนีไตรมาสที่ 1/2556 พบว่า ส่วนใหญ่ดัชนีปัจจุบันปรับตัวเพิ่มสูงขึ้นเมื่อเทียบกับไตรมาสก่อนหน้าอันเป็นผลมาจากการที่เกษตรกรมักที่จะปรับปรุง/ซ่อมแซมบ้านเรือน เครื่องมือเครื่องใช้ในการเกษตรของตนเองในไตรมาสนี้ ก่อนเข้าสู่ฤดูกาลผลิต(ทำนา) จึงทำให้เกิดยอดสั่งซื้อและปริมาณการผลิตที่เพิ่มขึ้น อย่างไรก็ตามองค์ประกอบย่อยด้านต้นทุนกลับปรับตัวลดลงอย่างมากจากวัตถุดิบที่หายากและค่าแรงที่สูงขึ้น จึงทำให้เฉลี่ยค่าดัชนีความเชื่อมั่นปัจจุบันปรับตัวลดลง

5) สาขาเคมี

ดัชนีความเชื่อมั่น ในปัจจุบันปรับตัวลดลงเมื่อเทียบกับไตรมาสที่ผ่านมา กล่าวคือ ค่าดัชนีปรับลดลงจากที่ระดับ 46.7 มาอยู่ที่ระดับ 43.8 ในส่วนค่าดัชนีความเชื่อมั่นคาดการณ์ 3 เดือนข้างหน้า พบว่า ค่าดัชนีเพิ่มขึ้น โดยเพิ่มจากที่ระดับ 50.0 ในไตรมาสก่อนหน้า มาที่ระดับ 51.7 ในไตรมาสปัจจุบัน เมื่อพิจารณาปัจจัยที่มีผลกระทบต่อกิจการทั้งในปัจจุบันและคาดการณ์ พบว่าปัจจัยทางด้านต้นทุนสินค้า/ค่าแรงงาน ราคาน้ำมัน/ค่าขนส่ง และอำนาจซื้อของประชาชน เป็นปัจจัยหลักที่มีผลกระทบต่อผู้ประกอบการในสาขานี้มากที่สุด (ภาพที่ 13)

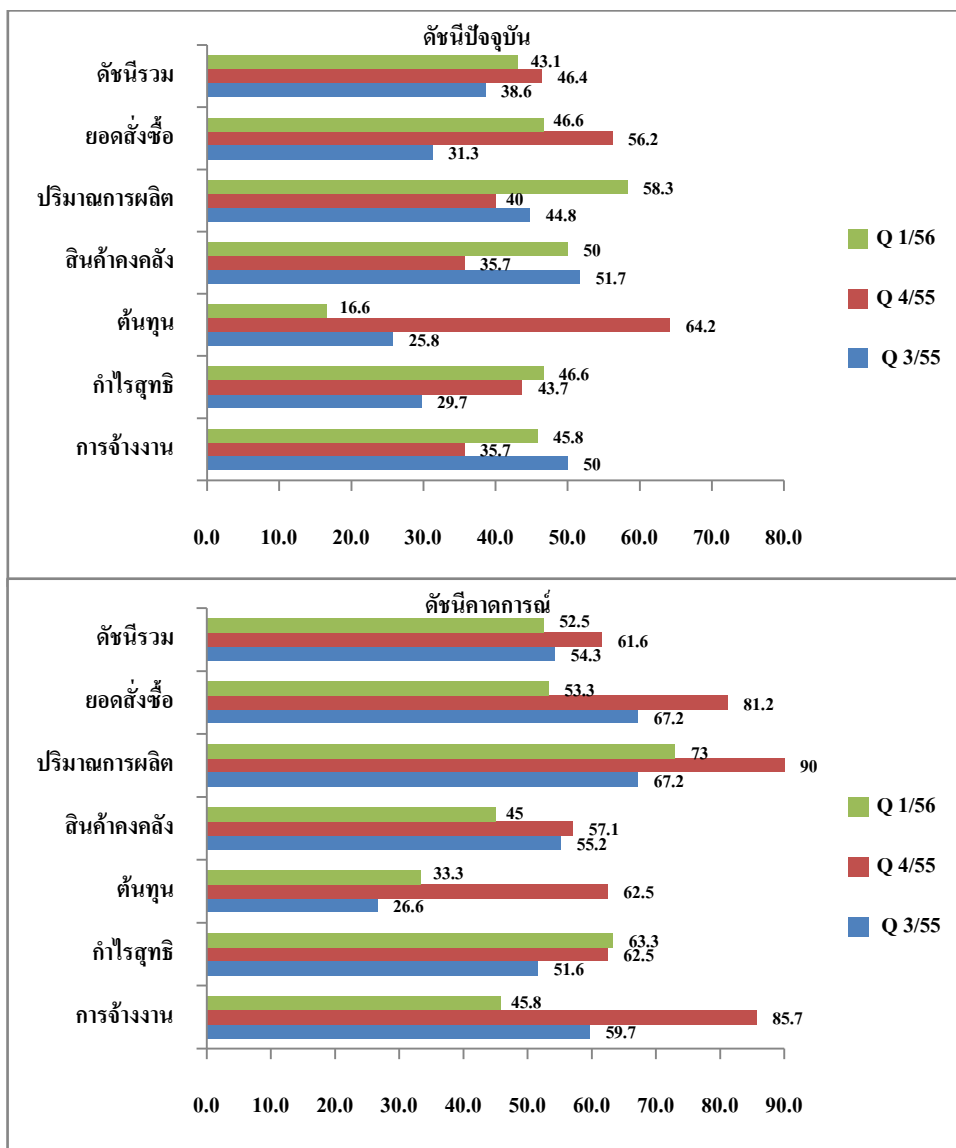


ภาพที่ 13 แสดงค่าดัชนีความเชื่อมั่นฯของสาขาเคมี

ในส่วนขององค์ประกอบย่อยของดัชนีไตรมาสที่ 1/2556 พบว่าองค์ประกอบย่อยด้านปริมาณการผลิตในปัจจุบันปรับตัวเพิ่มสูงขึ้นอย่างเห็นได้ชัด และทำให้สินค้าคงคลังเพิ่มสูงขึ้นตามไปด้วย สาเหตุของการเปลี่ยนแปลงของค่าดัชนีนี้เป็นผลมาจากการจับจ่ายใช้สอยในภาคเกษตรของเกษตรกร ไม่ว่าจะเป็นปื๊ย ยาปราบศัตรูพืช ประกอบกับการเตรียมพร้อมของเกษตรกรเพื่อให้ทันต่อการทำนา ในช่วงฤดูฝน ฯลฯ จึงทำให้มีความต้องการใช้งานที่เพิ่มมากขึ้น และส่งผลดีต่อผู้ประกอบการในสาขาดังกล่าว ดังจะเห็นได้จากค่าดัชนีที่ปรับตัวเพิ่มสูงขึ้น

6) สาขายางและพลาสติก

ดัชนีความเชื่อมั่นในปัจจุบัน ปรับตัวลดลง โดยลดลงมาอยู่ที่ระดับ 43.1 จากที่ระดับ 46.4 ในไตรมาสก่อนหน้า ในส่วนค่าดัชนีความเชื่อมั่นการคาดการณ์ 3 เดือนข้างหน้า พบว่า ค่าดัชนีปรับตัวลดลงเช่นเดียวกัน โดยอยู่ที่ระดับ 52.5 จากที่ระดับ 61.6 ในไตรมาสก่อนหน้า เมื่อพิจารณาปัจจัยที่มีผลกระทบต่อกิจการทั้งในปัจจุบันและคาดการณ์ 3 เดือนข้างหน้าพบว่า ต้นทุนสินค้า/ค่าแรงงาน และอำนาจซื้อของประชาชน เป็นปัจจัยหลักที่มีผลกระทบต่อผู้ประกอบการมากที่สุด (ภาพที่ 14)

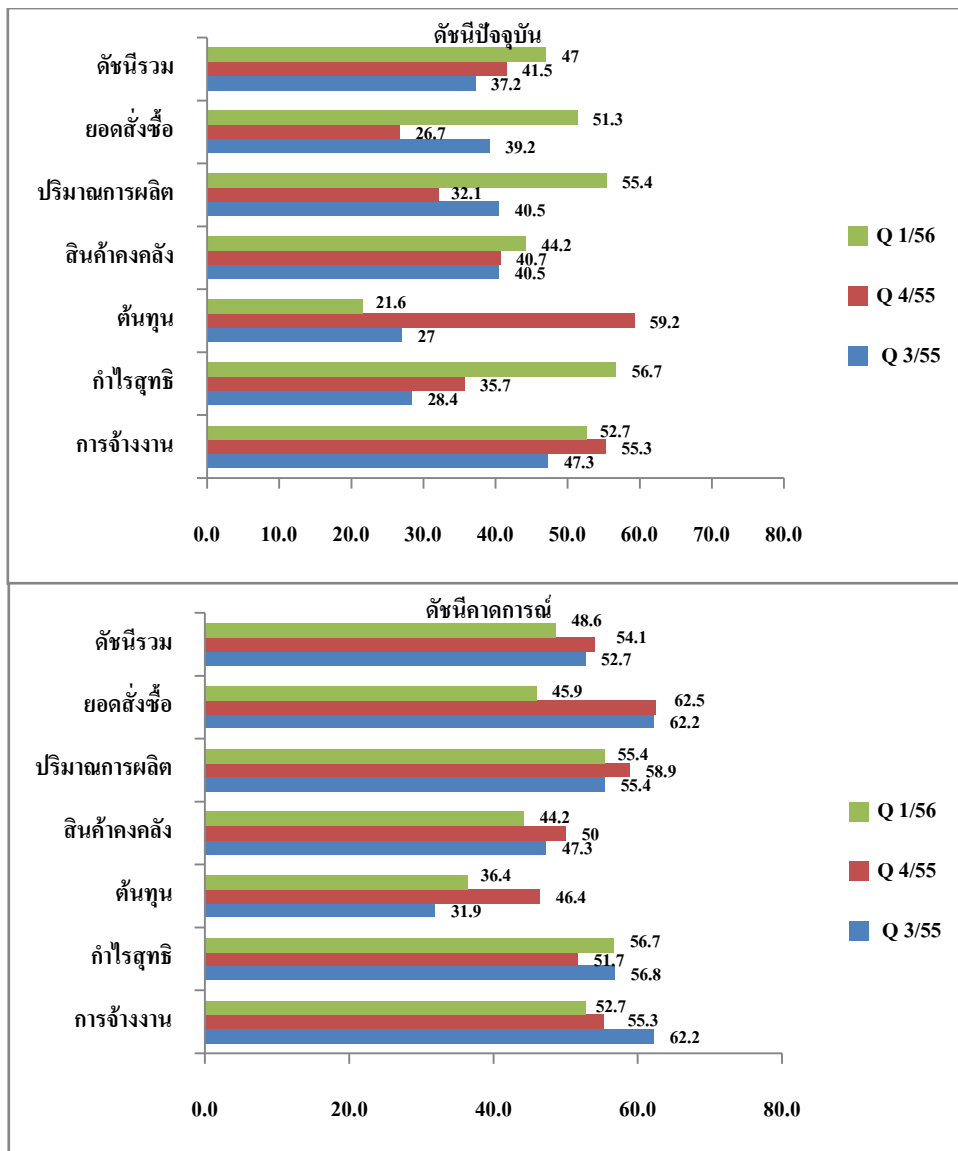


ภาพที่ 14 แสดงค่าดัชนีความเชื่อมั่นฯของสาขายางและพลาสติก

ในส่วนขององค์ประกอบย่อยของดัชนีไตรมาสที่ 1/2556 พบว่าองค์ประกอบย่อยในด้านปริมาณการผลิต สินค้าคงคลัง กำไรสุทธิ และการจ้างงานของดัชนีความเชื่อมั่นในปัจจุบันปรับตัวดีขึ้น แต่ยอดคำสั่งซื้อและต้นทุนการผลิตกลับปรับตัวลดลงหากพิจารณาค่าดัชนีความเชื่อมั่นคาดการณ์ 3 เดือนข้างหน้า พบว่า พบว่า องค์ประกอบส่วนใหญ่ปรับตัวลดลง มีเพียงองค์ประกอบย่อยในด้านต้นทุนและกำไรสุทธิที่ปรับตัวดีขึ้น

7) สาขาโลหะ

ดัชนีความเชื่อมั่น ทั้งในปัจจุบัน ของสาขาโลหะ พบว่า ค่าดัชนีปรับตัวเพิ่มสูงขึ้นจากที่ระดับ 41.5 ในไตรมาสก่อนหน้า มาที่ระดับ 47.0 ในไตรมาสปัจจุบัน แต่ค่าดัชนีความเชื่อมั่นคาดการณ์ก็ปรับตัวลดลงจากที่ระดับ 54.1 มาที่ระดับ 48.6เมื่อพิจารณาปัจจัยที่มีผลกระทบต่อกิจการในปัจจุบัน พบว่า ปัจจัยในด้านต้นทุนสินค้า/ค่าแรงงานและราคาน้ำมัน/ค่าขนส่งเป็นปัญหาที่มีผลกระทบต่อกิจการมากที่สุดในส่วนปัจจัยที่มีผลกระทบต่อกิจการใน 3 เดือนข้างหน้า พบว่า คู่แข่งขันในตลาด และต้นทุนสินค้า/ค่าแรงงาน ยังคงเป็นปัญหาหลักที่มีผลกระทบต่อกิจการเช่นเดียวกันกับดัชนีความเชื่อมั่นในปัจจุบัน(ภาพที่ 15)



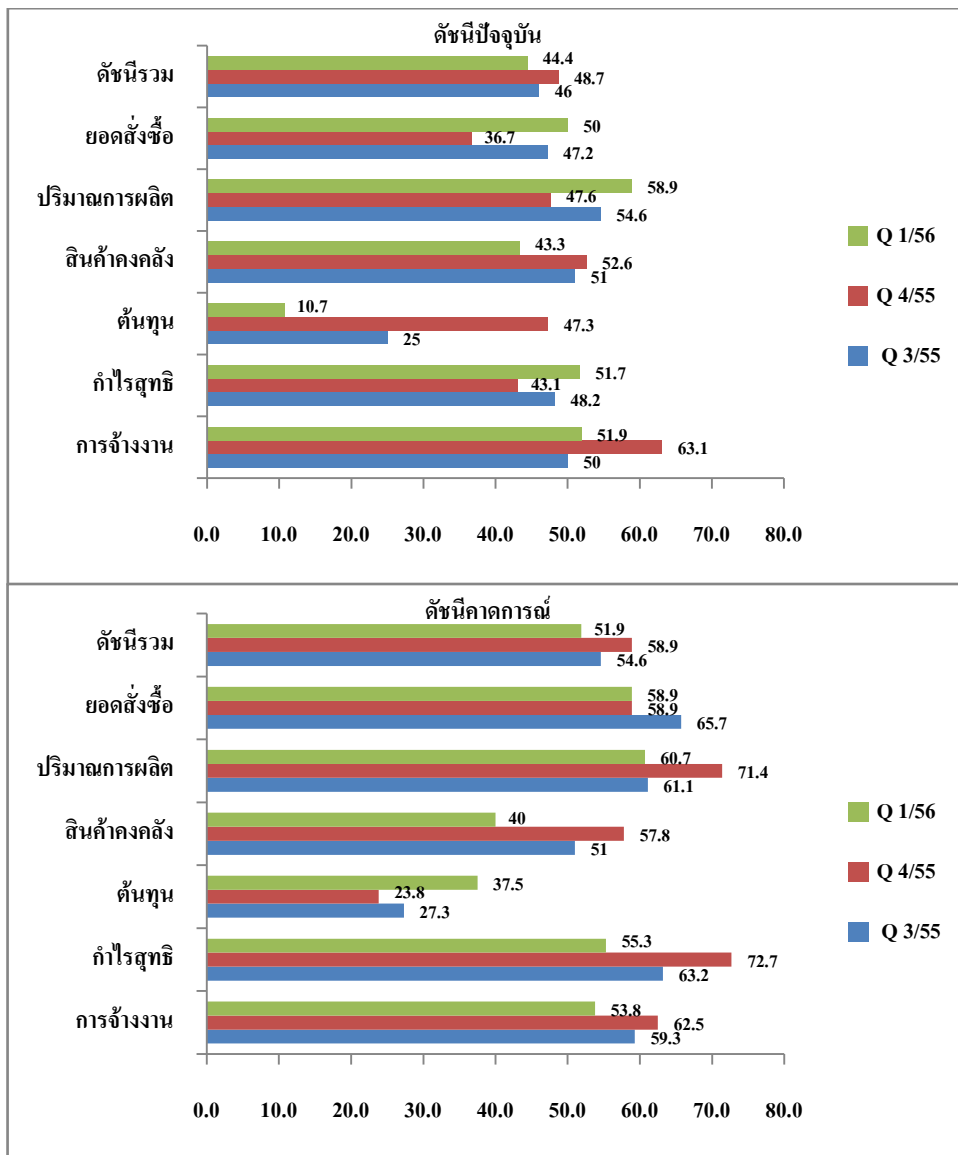
ภาพที่ 15 แสดงค่าดัชนีความเชื่อมั่นฯของสาขาโลหะ



ในส่วนขององค์ประกอบย่อยของดัชนีไตรมาสที่ 1/2556 พบว่า องค์ประกอบของดัชนีปัจจุบัน ส่วนใหญ่ปรับตัวเพิ่มขึ้นชัดเจนเพราะการขยายตัวในภาคก่อสร้างซึ่งถือว่าไตรมาส 1 เป็นช่วงที่มีการปลูกสร้างมาก สาขาโลหะจึงได้รับผลกระทบทางบวกจากยอดคำสั่งซื้อที่เพิ่มขึ้นชัดเจน อย่างไรก็ตาม องค์ประกอบด้านต้นทุนของสาขานี้ก็ปรับตัวลดลงอย่างมากเช่นเดียวกัน จากระดับที่ 59.2 ลดลงอยู่ที่ระดับ 21.6

8) สาขาโลหะ

ดัชนีความเชื่อมั่นในปัจจุบันของสาขาโลหะ ปรับตัวลดลง เมื่อเทียบกับไตรมาสก่อนหน้า กล่าวคือ ค่าดัชนีอยู่ที่ระดับ 44.4 ลดลงจากที่ระดับ 48.7 ในส่วนดัชนีความเชื่อมั่นภาคการผลิต พบว่า ค่าดัชนีปรับตัวลดลงเช่นเดียวกัน โดยลดลงจากที่ระดับ 58.9 มาที่ระดับ 51.9 เมื่อพิจารณาปัจจัยที่ส่งผลกระทบต่อกิจการผู้ประกอบการมองว่า ปัจจัยทางด้านความหดตัวของความต้องการและการแข่งขันในตลาด ยังคงมีผลกระทบต่อความเชื่อมั่นในปัจจุบันและในอีก 3 เดือนข้างหน้า (ภาพที่ 16)

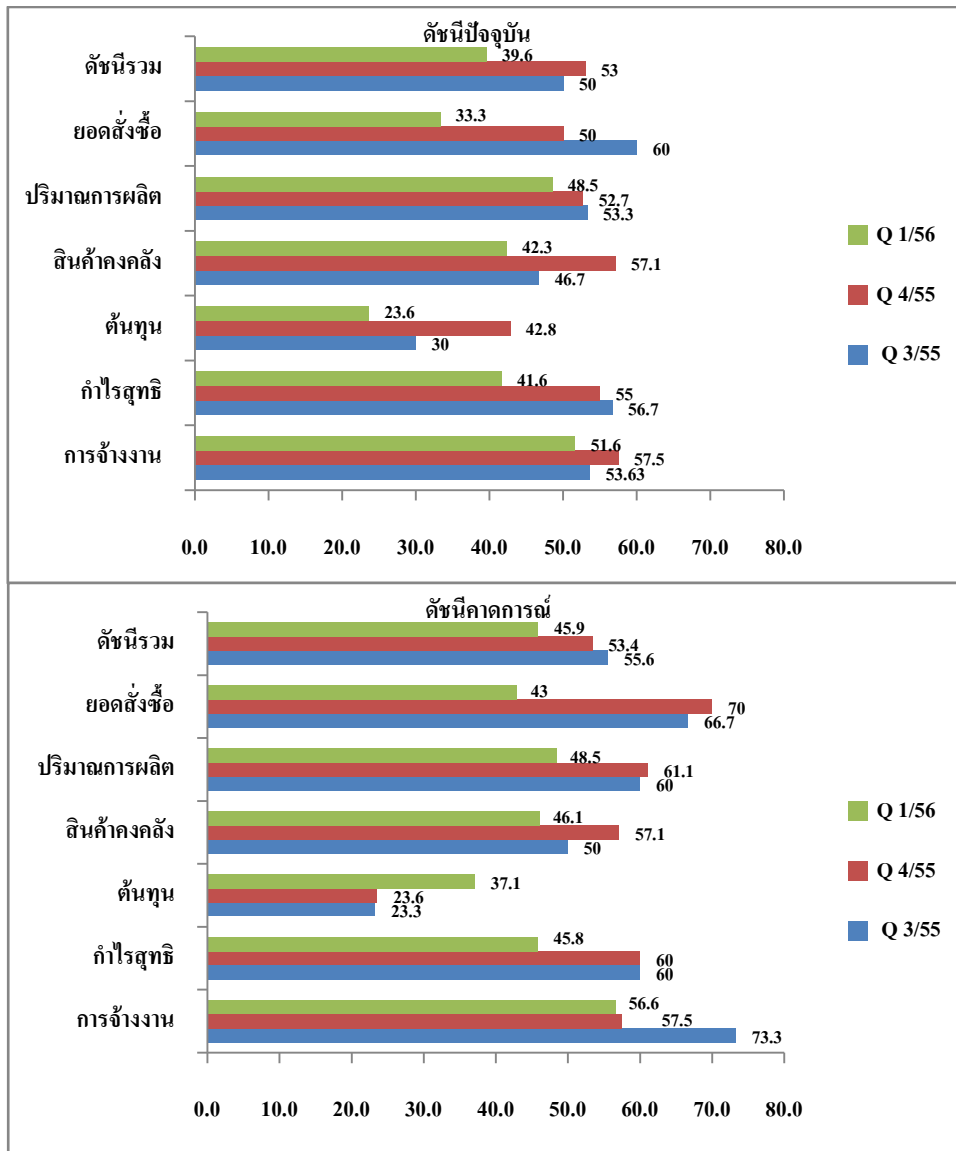


ภาพที่ 16 แสดงค่าดัชนีความเชื่อมั่นฯของสาขาโลหะ

ในส่วนขององค์ประกอบย่อยของดัชนีไตรมาสที่ 1/2556 พบว่าองค์ประกอบย่อยส่วนใหญ่ในปัจจุบันปรับตัวดีขึ้น มีเพียงองค์ประกอบย่อยในด้านแรงงานเท่านั้นที่ปรับตัวลดลง ในส่วนดัชนีภาคการณ 3 เดือนข้างหน้า พบว่า ค่าดัชนีในทุกองค์ประกอบย่อยปรับตัวลดลง ยกเว้น องค์ประกอบย่อยในด้านยอดคำสั่งซื้อเท่านั้นที่อยู่ในระดับทรงตัว

9) สาขาเครื่องจักร

ดัชนีความเชื่อมั่น ของสาขาเครื่องจักรทั้ง ในปัจจุบัน และภาคการณ 3 เดือนข้างหน้าปรับตัวลดลงอย่างมากเมื่อเทียบกับไตรมาสก่อนหน้า กล่าวคือ ปรับลดลงจากระดับ 53.0 และ 53.4 ลงมาอยู่ที่ระดับ 39.6 และ 45.9 ตามลำดับ เมื่อพิจารณาปัจจัยที่มีผลกระทบต่อดัชนีความเชื่อมั่นในปัจจุบัน พบว่า อำนาจซื้อของประชาชนเป็นปัจจัยแรกที่มีผลกระทบมากที่สุด รองลงมาคือ ปัจจัยในด้านความหืดตัวของสินค้าและบริการในส่วนปัจจัยที่มีผลกระทบต่อดัชนีความเชื่อมั่นภาคการณ 3 เดือนข้างหน้า พบว่า ความหืดตัวของสินค้าและบริการยังคงมีผลกระทบสืบเนื่องมาจากปัจจัยที่มีผลกระทบในปัจจุบัน(ภาพที่ 17)

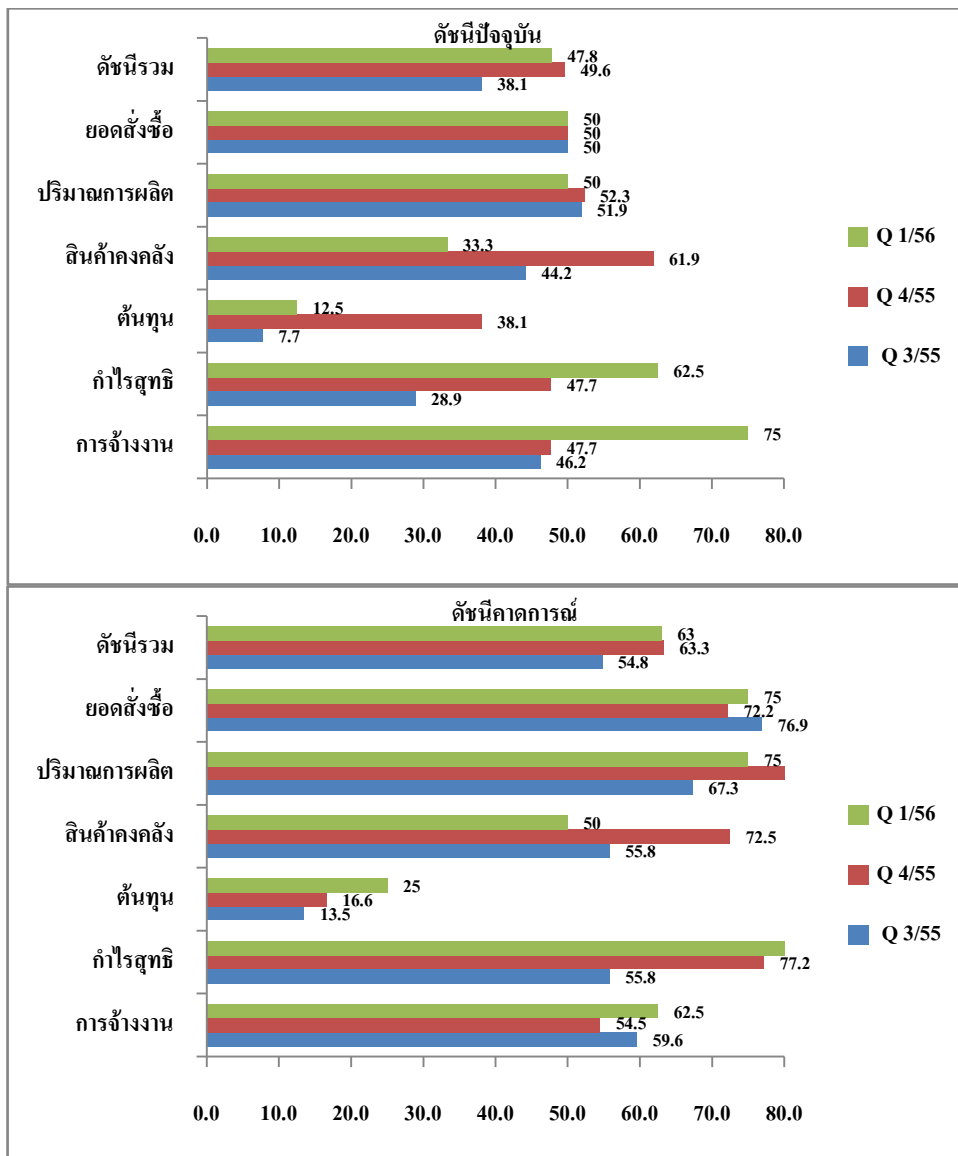


ภาพที่ 17 แสดงค่าดัชนีความเชื่อมั่นฯของสาขาเครื่องจักร

ในส่วนขององค์ประกอบย่อยของดัชนีไตรมาสที่ 1/2556 พบว่า องค์ประกอบย่อยของดัชนีในปัจจุบันและคาดการณ์ล่วงหน้าปรับตัวลดลง เนื่องจากในปีนี้ค่อนข้างแล้งมาก ไม่เอื้อต่อการเพาะปลูกมากนักทำให้แนวโน้มการใช้เครื่องจักรและอุปกรณ์ทางการเกษตรมีแนวโน้มลดลง

10) สาขาเครื่องเรือน

ดัชนีความเชื่อมั่น ทั้งในปัจจุบันและคาดการณ์ 3 เดือนข้างหน้า ของสาขาเครื่องเรือน ปรับตัวลดลงจากระดับที่ 49.6 และ 63.3 มาอยู่ที่ระดับ 47.8 และ 63.0 ตามลำดับเมื่อพิจารณาปัจจัยที่มีผลกระทบต่อดัชนีความเชื่อมั่นในปัจจุบันพบว่า การหดตัวของความต้องการสินค้าและบริการเป็นปัจจัยที่มีผลกระทบมากที่สุด ในส่วนปัจจัยที่ส่งผลกระทบของการคาดการณ์ 3 เดือนข้างหน้า พบว่า ค่าน้ำมัน/ค่าขนส่งเป็นปัจจัยหลักที่มีผลกระทบมากที่สุด รองลงมาคือ ปัจจัยในด้านการหดตัวของความต้องการสินค้าและบริการ (ภาพที่ 18)



ภาพที่ 18 แสดงค่าดัชนีความเชื่อมั่นฯของสาขาเครื่องเรือน

ในส่วนขององค์ประกอบย่อยของดัชนีไตรมาสที่ 1/2556พบว่าองค์ประกอบย่อยของดัชนีความเชื่อมั่นในปัจจุบันในด้านกำไรสุทธิ และการจ้างงานปรับตัวดีขึ้น เพราะการขยายตัวอย่างมากของภาคอสังหาริมทรัพย์ในภาคตะวันออกเฉียงเหนือ ผลักดันให้เกิดการเตรียมแรงงานมีฝีมือที่หาได้ยากขึ้นในปัจจุบัน

8) ปัจจัยที่ส่งผลต่อการดำเนินงานของกิจการในภาคการผลิตของวิสาหกิจขนาดกลางและขนาดย่อม ภูมิภาคตะวันออกเฉียงเหนือ

เมื่อพิจารณาปัจจัยที่ส่งผลกระทบต่อผู้ประกอบการวิสาหกิจขนาดกลางและขนาดย่อมภาคการผลิตทั้งในปัจจุบันและคาดการณ์ 3 เดือนของไตรมาสที่ 1 ปี 2556 โดยมีเกณฑ์พิจารณาปัจจัยที่มีผลกระทบต่อกิจการ ดังนี้

ปัจจัยที่ส่งผลกระทบต่อกิจการอย่างมีนัยยะทั้งในปัจจุบัน และคาดการณ์ โดยมีเกณฑ์พิจารณาจากแบบสอบถาม โดยให้คะแนนสูงสุดเท่ากับ 3.0 สำหรับคำตอบของปัจจัยที่ส่งผลกระทบต่อกิจการ ในระดับ “มาก” และให้คะแนน 2.0 1.0 และ 0 ตามลำดับ สำหรับคำตอบของปัจจัยที่ส่งผลกระทบต่อกิจการ ในระดับ “ปานกลาง” ระดับ “น้อย” และ “ไม่มีผลกระทบต่อกิจการ” ตามลำดับ หากมีค่าเฉลี่ยอยู่ในช่วง

คะแนน	แสดงว่า
0 – 0.75	ปัจจัยที่พิจารณาไม่มีผลกระทบต่ออย่างมีนัยยะ
0.76 – 1.50	ปัจจัยที่พิจารณามีผลกระทบต่ออย่างมีนัยยะในระดับน้อย
1.51 – 2.05	ปัจจัยที่พิจารณามีผลกระทบต่ออย่างมีนัยยะในระดับปานกลาง
2.06 – 3.00	ปัจจัยที่พิจารณามีผลกระทบต่ออย่างมีนัยยะในระดับมาก

ผลการคำนวณของทุกสาขาพบว่าปัจจัยที่มีผลกระทบต่อธุรกิจในระดับมากที่สุดทั้งปัจจุบันและอนาคตคือการแข่งขัน และต้นทุนค่าสินค้า / ค่าแรง ตามลำดับ ปัจจัยในเรื่องระดับราคาน้ำมันและค่าขนส่งภาวะเศรษฐกิจในประเทศ การหดตัวของความต้องการสินค้า คุณภาพบริการสาธาณูปโภค มีผลกระทบในระดับปานกลาง และสภาวะเศรษฐกิจโลก สถานการณ์ทางการเมือง มาตรการต่างๆจากภาครัฐบาล มีผลกระทบในระดับน้อย ส่วนปัจจัยที่ไม่มีผลกระทบต่อธุรกิจเลยคืออัตราแลกเปลี่ยนและอัตราดอกเบี้ยเงินกู้ จากค่าคะแนนดังกล่าวสอดคล้องกับลักษณะของธุรกิจ SMES ภาคตะวันออกเฉียงเหนือเป็นอย่างมาก เพราะเป็นธุรกิจที่มีความเชื่อมโยงกับต่างประเทศน้อยส่วนใหญ่เน้นตลาดภายใน อีกทั้งเป็นธุรกิจขนาดเล็กมากที่มักใช้เงินทุนตนเองในการดำเนินกิจการ ส่วนค่าคะแนนและการแปลผลของแต่ละสาขาอุตสาหกรรม (ตารางที่ 2)

ตารางที่ 2 แสดงปัจจัยที่ส่งผลต่อการดำเนินงานของกิจการในภาคการผลิตของวิสาหกิจขนาดกลางและขนาดย่อม

ปัจจัยที่มีผลกระทบ	ไตรมาสที่ 1/2556				10 และ 11การผลิตผลิตภัณฑ์อาหารและเครื่องดื่ม				13การผลิตสิ่งทอและถัก			
	ปัจจุบัน		คาดการณ์ 3 เดือนข้างหน้า		ปัจจุบัน		คาดการณ์ 3 เดือนข้างหน้า		ปัจจุบัน		คาดการณ์ 3 เดือนข้างหน้า	
	ค่าดัชนี	แปลผล	ค่าดัชนี	แปลผล	ค่าดัชนี	แปลผล	ค่าดัชนี	แปลผล	ค่าดัชนี	แปลผล	ค่าดัชนี	แปลผล
ระดับราคาน้ำมันและค่าขนส่ง	1.98	มีผลปานกลาง	2.01	มีผลปานกลาง	2.02	มีผลปานกลาง	2.09	มีผลมาก	2.00	มีผลปานกลาง	2.00	มีผลปานกลาง
ราคาค่าต้นทุนสินค้า/ค่าแรงงาน	2.05	มีผลปานกลาง	2.04	มีผลปานกลาง	2.07	มีผลมาก	2.10	มีผลมาก	1.94	มีผลปานกลาง	1.89	มีผลปานกลาง
อัตราแลกเปลี่ยน	0.41	ไม่มีผล	0.45	ไม่มีผล	0.40	ไม่มีผล	0.45	ไม่มีผล	0.50	ไม่มีผล	0.50	ไม่มีผล
อัตราดอกเบี้ยเงินกู้	0.65	ไม่มีผล	0.69	ไม่มีผล	0.58	ไม่มีผล	0.61	ไม่มีผล	0.83	มีผลน้อย	0.94	มีผลน้อย
สถานะเศรษฐกิจโลก	0.52	ไม่มีผล	0.56	ไม่มีผล	0.54	ไม่มีผล	0.57	ไม่มีผล	0.94	มีผลน้อย	0.94	มีผลน้อย
ภาวะเศรษฐกิจในประเทศและอำนาจซื้อของประชาชน	1.83	มีผลปานกลาง	1.81	มีผลปานกลาง	1.83	มีผลปานกลาง	1.84	มีผลปานกลาง	1.78	มีผลปานกลาง	1.61	มีผลปานกลาง
การหดตัวของความต้องการสินค้าและบริการ	1.77	มีผลปานกลาง	1.76	มีผลปานกลาง	1.72	มีผลปานกลาง	1.73	มีผลปานกลาง	1.83	มีผลปานกลาง	1.78	มีผลปานกลาง
การแข่งขันในตลาด	1.90	มีผลปานกลาง	1.91	มีผลปานกลาง	1.89	มีผลปานกลาง	1.91	มีผลปานกลาง	2.44	มีผลมาก	2.44	มีผลมาก
คุณภาพของบริการสาธัญญ์โลก	1.54	มีผลปานกลาง	1.53	มีผลปานกลาง	1.55	มีผลปานกลาง	1.56	มีผลปานกลาง	1.17	มีผลน้อย	1.11	มีผลน้อย
สถานการณ์ทางการเมืองที่มีต่อกิจการ	0.75	ไม่มีผล	0.77	มีผลน้อย	0.79	มีผลน้อย	0.82	มีผลน้อย	0.67	ไม่มีผล	0.72	ไม่มีผล
มาตรการในด้านต่างๆของรัฐบาลต่อกิจการ	0.96	มีผลน้อย	0.98	มีผลน้อย	0.98	มีผลน้อย	1.00	มีผลน้อย	1.22	มีผลน้อย	1.28	มีผลน้อย

ตารางที่ 2 แสดงปัจจัยที่ส่งผลต่อการดำเนินงานของกิจการในภาคการผลิตของวิสาหกิจขนาดกลางและขนาดย่อม (ต่อ)

ปัจจัยที่มีผลกระทบ	14การผลิตเครื่องแต่งกายรวมทั้งการตกแต่งและย้อมสีขนสัตว์				16การผลิตไม้ ผลิตภัณฑ์จากไม้และไม้ก๊อกยกเว้นเครื่องเรือนรวมทั้งการผลิตสิ่งของจากฟางและวัสดุอื่นๆ				20การผลิตเคมีภัณฑ์และผลิตภัณฑ์เคมี			
	ปัจจุบัน		คาดการณ์ 3 เดือนข้างหน้า		ปัจจุบัน		คาดการณ์ 3 เดือนข้างหน้า		ปัจจุบัน		คาดการณ์ 3 เดือนข้างหน้า	
	ค่าดัชนี	แปลผล	ค่าดัชนี	แปลผล	ค่าดัชนี	แปลผล	ค่าดัชนี	แปลผล	ค่าดัชนี	แปลผล	ค่าดัชนี	แปลผล
ระดับราคาน้ำมันและค่าขนส่ง	0.64	ไม่มีผล	0.86	มีผลน้อย	1.00	มีผลน้อย	0.95	มีผลน้อย	0.80	มีผลน้อย	0.80	มีผลน้อย
ราคาต้นทุนสินค้า/ค่าแรงงาน	0.57	ไม่มีผล	0.79	มีผลน้อย	0.56	ไม่มีผล	0.59	ไม่มีผล	0.60	ไม่มีผล	0.67	ไม่มีผล
อัตราแลกเปลี่ยน	1.50	มีผลน้อย	1.64	มีผลปานกลาง	1.67	มีผลปานกลาง	1.67	มีผลปานกลาง	2.10	มีผลมาก	1.89	มีผลปานกลาง
อัตราดอกเบี้ยเงินกู้	1.29	มีผลน้อย	1.50	มีผลน้อย	1.82	มีผลปานกลาง	1.72	มีผลปานกลาง	1.70	มีผลปานกลาง	1.40	มีผลน้อย
ภาวะเศรษฐกิจโลก	1.50	มีผลน้อย	1.50	มีผลน้อย	1.95	มีผลปานกลาง	1.95	มีผลปานกลาง	2.00	มีผลปานกลาง	1.90	มีผลปานกลาง
ภาวะเศรษฐกิจในประเทศและอำนาจซื้อของประชาชน	1.64	มีผลปานกลาง	1.64	มีผลปานกลาง	1.33	มีผลน้อย	1.36	มีผลน้อย	2.20	มีผลมาก	2.10	มีผลมาก
การหดตัวของความต้องการสินค้าและบริการ	0.64	ไม่มีผล	0.79	มีผลน้อย	0.46	ไม่มีผล	0.50	ไม่มีผล	1.00	มีผลน้อย	1.00	มีผลน้อย
การแข่งขันในตลาด	1.29	มีผลน้อย	1.29	มีผลน้อย	0.67	ไม่มีผล	0.68	ไม่มีผล	1.20	มีผลน้อย	1.20	มีผลน้อย
คุณภาพของบริการสาธาณูปโภค	0.64	ไม่มีผล	0.86	มีผลน้อย	1.00	มีผลน้อย	0.95	มีผลน้อย	0.80	มีผลน้อย	0.80	มีผลน้อย
สถานการณ์ทางการเมืองที่มีต่อกิจการ	0.57	ไม่มีผล	0.79	มีผลน้อย	0.56	ไม่มีผล	0.59	ไม่มีผล	0.60	ไม่มีผล	0.67	ไม่มีผล
มาตรการในด้านต่างๆของรัฐบาลต่อกิจการ	1.50	มีผลน้อย	1.64	มีผลปานกลาง	1.67	มีผลปานกลาง	1.67	มีผลปานกลาง	2.10	มีผลมาก	1.89	มีผลปานกลาง

ตารางที่ 2 แสดงปัจจัยที่ส่งผลต่อการดำเนินงานของกิจการในภาคการผลิตของวิสาหกิจขนาดกลางและขนาดย่อม (ต่อ)

ปัจจัยที่มีผลกระทบ	22การผลิตผลิตภัณฑ์ยางและผลิตภัณฑ์พลาสติก				23การผลิตผลิตภัณฑ์จากแร่โลหะ				25การผลิตผลิตภัณฑ์ที่ทำจากโลหะประดิษฐ์ยกเว้นเครื่องจักรและอุปกรณ์			
	ปัจจุบัน		คาดการณ์ 3 เดือนข้างหน้า		ปัจจุบัน		คาดการณ์ 3 เดือนข้างหน้า		ปัจจุบัน		คาดการณ์ 3 เดือนข้างหน้า	
	ค่าดัชนี	แปลผล	ค่าดัชนี	แปลผล	ค่าดัชนี	แปลผล	ค่าดัชนี	แปลผล	ค่าดัชนี	แปลผล	ค่าดัชนี	แปลผล
ระดับราคาน้ำมันและค่าขนส่ง	1.20	มีผลน้อย	1.20	มีผลน้อย	0.62	ไม่มีผล	0.68	ไม่มีผล	1.14	มีผลน้อย	1.14	มีผลน้อย
ราคาต้นทุนสินค้าค่าแรงงาน	0.60	ไม่มีผล	0.67	ไม่มีผล	0.08	ไม่มีผล	0.14	ไม่มีผล	0.50	ไม่มีผล	0.50	ไม่มีผล
อัตราแลกเปลี่ยน	2.00	มีผลปานกลาง	2.00	มีผลปานกลาง	1.76	มีผลปานกลาง	1.59	มีผลปานกลาง	2.04	มีผลปานกลาง	1.96	มีผลปานกลาง
อัตราดอกเบี้ยเงินกู้	1.93	มีผลปานกลาง	1.93	มีผลปานกลาง	1.84	มีผลปานกลาง	1.76	มีผลปานกลาง	2.46	มีผลมาก	2.46	มีผลมาก
ภาวะเศรษฐกิจโลก	1.80	มีผลปานกลาง	1.73	มีผลปานกลาง	2.11	มีผลมาก	2.14	มีผลมาก	2.18	มีผลมาก	2.11	มีผลมาก
ภาวะเศรษฐกิจในประเทศและอำนาจซื้อของประชาชน	1.53	มีผลปานกลาง	1.47	มีผลน้อย	1.68	มีผลปานกลาง	1.65	มีผลปานกลาง	1.57	มีผลปานกลาง	1.43	มีผลน้อย
การหดตัวของความต้องการสินค้าและบริการ	0.53	ไม่มีผล	0.60	ไม่มีผล	0.84	มีผลน้อย	0.86	มีผลน้อย	0.50	ไม่มีผล	0.46	ไม่มีผล
การแข่งขันในตลาด	0.53	ไม่มีผล	0.60	ไม่มีผล	1.42	มีผลน้อย	1.42	มีผลน้อย	0.61	ไม่มีผล	0.61	ไม่มีผล
คุณภาพของบริการสาธาณูปโภค	1.20	มีผลน้อย	1.20	มีผลน้อย	0.62	ไม่มีผล	0.68	ไม่มีผล	1.14	มีผลน้อย	1.14	มีผลน้อย
สถานการณ์ทางการเมืองที่มีต่อกิจการ	0.60	ไม่มีผล	0.67	ไม่มีผล	0.08	ไม่มีผล	0.14	ไม่มีผล	0.50	ไม่มีผล	0.50	ไม่มีผล
มาตรการในด้านต่างๆของรัฐบาลต่อกิจการ	2.00	มีผลปานกลาง	2.00	มีผลปานกลาง	1.76	มีผลปานกลาง	1.59	มีผลปานกลาง	2.04	มีผลปานกลาง	1.96	มีผลปานกลาง



ตารางที่ 2 แสดงปัจจัยที่ส่งผลต่อการดำเนินงานของกิจการในภาคการผลิตของวิสาหกิจขนาดกลางและขนาดย่อม (ต่อ)

ปัจจัยที่มีผลกระทบ	28การผลิตเครื่องจักรและอุปกรณ์ซึ่งมีได้จัดประเภทไว้ในที่อื่น				31การผลิตเครื่องเรือนและการผลิตซึ่งมีได้จัดประเภทไว้ในที่อื่น			
	ปัจจุบัน		คาดการณ์ 3 เดือนข้างหน้า		ปัจจุบัน		คาดการณ์ 3 เดือนข้างหน้า	
	ค่าดัชนี	แปลผล	ค่าดัชนี	แปลผล	ค่าดัชนี	แปลผล	ค่าดัชนี	แปลผล
ระดับราคาน้ำมันและค่าขนส่ง	0.44	ไม่มีผล	0.44	ไม่มีผล	0.75	ไม่มีผล	0.75	ไม่มีผล
ราคาค่าต้นทุนสินค้า/ค่าแรงงาน	0.46	ไม่มีผล	0.49	ไม่มีผล	0.25	ไม่มีผล	0.25	ไม่มีผล
อัตราแลกเปลี่ยน	1.86	มีผลปานกลาง	1.78	มีผลปานกลาง	1.75	มีผลปานกลาง	1.50	มีผลน้อย
อัตราดอกเบี้ยเงินกู้	1.85	มีผลปานกลาง	1.82	มีผลปานกลาง	2.00	มีผลปานกลาง	2.00	มีผลปานกลาง
สถานะเศรษฐกิจโลก	1.53	มีผลปานกลาง	1.53	มีผลปานกลาง	0.75	ไม่มีผล	0.75	ไม่มีผล
ภาวะเศรษฐกิจในประเทศและอำนาจซื้อของประชาชน	1.42	มีผลน้อย	1.36	มีผลน้อย	1.25	มีผลน้อย	1.25	มีผลน้อย
การหดตัวของความต้องการสินค้าและบริการ	0.75	ไม่มีผล	0.69	ไม่มีผล	0.75	ไม่มีผล	0.50	ไม่มีผล
การแข่งขันในตลาด	0.86	มีผลน้อย	0.81	มีผลน้อย	0.75	ไม่มีผล	0.75	ไม่มีผล

ภาคผนวก

หมวดอุตสาหกรรมย่อยของแต่ละกลุ่มอุตสาหกรรม ประกอบไปด้วย

1. หมวดอาหารและเครื่องดื่ม

รหัส	อุตสาหกรรม	ไตรมาสที่ 4/2555	
		ปัจจุบัน	คาดการณ์ 3 เดือนข้างหน้า
ดัชนีความเชื่อมั่น		47.3	47.8
15110	การผลิตการแปรรูปและการเก็บถนอมเนื้อสัตว์และผลิตภัณฑ์เนื้อสัตว์	56.8	55.0
15111	การฆ่าสัตว์	45.8	51.3
15112	การตากแห้งและการบรรจุเนื้อสัตว์	50.0	37.5
15114	การเก็บถนอมและปรุงแต่งเนื้อสัตว์และสัตว์ปีก	45.4	51.0
15115	การผลิตผลิตภัณฑ์พลอยได้จากสัตว์	43.0	43.2
15119	การผลิตผลิตภัณฑ์เนื้อสัตว์อื่นๆ	50.0	40.0
15120	การแปรรูปและการเก็บถนอมสัตว์น้ำและผลิตภัณฑ์สัตว์น้ำ	62.5	50.0
15121	การเก็บถนอมและปรุงแต่ง (แปรรูป) อาหารจำพวกปลา กุ้งหอย และอาหารทะเลอื่นๆ	54.5	61.3
15125	การผลิตที่หมักจากปลา	37.5	25.0
15126	การผลิตอาหารสัตว์จากสัตว์น้ำ	45.4	48.4
15130	การแปรรูปและการเก็บถนอมผลไม้และผัก	44.0	43.7
15139	การแปรรูปและการเก็บถนอมผลไม้และผักด้วยวิธีอื่นๆ	45.6	40.7
15141	การผลิตน้ำมันและไขมันจากพืชและสัตว์	50.0	83.3
15201	การผลิตน้ำมันและผลิตภัณฑ์ที่ได้จากน้ำมัน	NA	NA
15203	การผลิตไอศกรีม	44.1	53.13
15219	การผลิตผลิตภัณฑ์อื่นๆจากธัญพืช	NA	NA
15310	การผลิตผลิตภัณฑ์จากธัญพืช	40.9	50.0
15311	โรงสีข้าว	40.0	30.4
15312	การถนอมและการแต่งผลผลิตจากธัญพืช	37.5	25.0
15313	การผลิตแป้ง(Flour)	75.0	83.3
15319	การผลิตผลิตภัณฑ์อื่นๆจากธัญพืช	NA	NA
15322	โรงงานผลิตแป้งมันสำปะหลัง	44.1	54.2
15330	การผลิตอาหารสัตว์สำเร็จรูป	NA	NA
15410	การผลิตผลิตภัณฑ์ขนมปัง	45.4	40.9
15411	โรงงานผลิตขนมปัง	48.2	58.6

รหัส	อุตสาหกรรม	ไตรมาสที่ 4/2555	
		ปัจจุบัน	ภาคการันต์ 3 เดือนข้างหน้า
15412	การผลิตขนมปังกรอบ	NA	NA
15422	ผลิตน้ำตาลบริสุทธิ์	NA	NA
15440	การผลิตผักกะโรนีเส้นก๋วยเตี๋ยว เส้นบะหมี่ เส้นหมี่	NA	NA
15494	การผลิตน้ำแข็ง	56.6	54.0
15495	การผลิตผลิตภัณฑ์ไข่	NA	NA
15496	การผลิตเครื่องเทศซอส และเครื่องปรุงรส	NA	NA
15499	การผลิตผลิตภัณฑ์อาหารอื่นซึ่งมิได้จัดไว้ในประเภทอื่น	46.2	45.1
15520	การผลิตสุราผลไม้(ไวน์)	NA	NA
15540	การผลิตเครื่องดื่มที่ไม่มีแอลกอฮอล์และการผลิตน้ำแร่	48.5	47.8
15541	การผลิตเครื่องดื่มที่ไม่มีแอลกอฮอล์และน้ำอัดลม	NA	NA
15542	การผลิตน้ำดื่มและน้ำแร่บรรจุขวด	NA	NA

หมายเหตุ 1) NA หมายถึง กลุ่มตัวอย่างที่ไม่ได้รับความร่วมมือจากผู้ประกอบการ
 2) เนื่องจากการเปลี่ยนแปลงรหัส TSIC ของกรมโรงงานอุตสาหกรรม จึงทำให้ชื่อของประเภทอุตสาหกรรมเปลี่ยนแปลงไปจากการเก็บข้อมูลก่อนหน้า

รหัส	อุตสาหกรรม	ไตรมาสที่ 1/2556	
		ปัจจุบัน	ภาคการันต์ 3 เดือนข้างหน้า
ดัชนีความเชื่อมั่น		40.1	43.1
10110	การผลิตเนื้อสัตว์ (ยกเว้นสัตว์ปีก)	41.6	54.1
10111	การฆ่าสัตว์(ยกเว้นสัตว์ปีก)	47.0	50.0
10112	การผลิตเนื้อสัตว์(ยกเว้นสัตว์ปีก)สดแช่แข็ง	42.3	42.3
10120	การค้าสัตว์ปีกและการผลิตเนื้อสัตว์ปีกสด	25.0	42.1
10130	การผลิตผลิตภัณฑ์เนื้อสัตว์และเนื้อสัตว์ปีก	30.0	43.3
10131	การผลิตเนื้อสัตว์และเนื้อสัตว์ปีกที่ทำให้แห้งทำเค็มหรือรมควัน	44.4	66.6
10132	การผลิตไส้กรอกลูกชิ้นและผลิตภัณฑ์อื่นที่คล้ายกันที่ทำจากเนื้อสัตว์และเนื้อสัตว์ปีก	42.8	47.6
10134	การผลิตผลิตภัณฑ์พลอยได้จากสัตว์และสัตว์ปีก	36.3	36.3
10135	การผลิตไส้กรอกลูกชิ้นและผลิตภัณฑ์อื่นที่คล้ายกันที่ทำจากเนื้อสัตว์และเนื้อสัตว์ปีก	37.5	50.0

รหัส	อุตสาหกรรม	ไตรมาสที่ 1/2556	
		ปัจจุบัน	คาดการณ์ 3 เดือนข้างหน้า
10139	การผลิตผลิตภัณฑ์อื่นๆ จากเนื้อสัตว์และเนื้อสัตว์ปีก	42.8	44.9
10210	การผลิตสัตว์น้ำและผลิตภัณฑ์สัตว์น้ำสดแช่เย็นหรือแช่แข็ง	27.7	50.0
10220	การผลิตผลิตภัณฑ์ไม้ที่ใช้ในการก่อสร้างและประกอบอาคาร	33.3	58.3
10291	การผลิตผลิตภัณฑ์สัตว์น้ำที่ทำให้แห้ง รมควัน ทำเค็ม แช่น้ำเกลือ	35.6	37.1
10299	การผลิตผลิตภัณฑ์อาหารอื่นๆ ซึ่งมีได้จัดประเภทไว้ในที่อื่น	36.9	40.9
10300	การแปรรูปและการถนอมผลไม้และผัก	75.0	58.3
10302	การผลิตผลไม้และผักบรรจุกระป๋อง	25.0	16.6
10309	การแปรรูปและการถนอมผลไม้และผักด้วยวิธีอื่นๆ	39.8	41.6
10410	การผลิตน้ำแข็งเพื่อการบริโภค	50.0	41.6
10411	การผลิตน้ำมันถั่วเหลือง	16.6	16.6
10491	การผลิตน้ำมันและไขมันจากสัตว์	0.00	8.3
10503	การผลิตไอศกรีมและไอศกรีมหวานเย็น	27.5	27.5
10610	การผลิตผลิตภัณฑ์ที่ได้จากการโม-ลีสัญพืช	33.3	33.3
10611	การสีข้าว	29.2	37.6
10612	การผลิตแป้งจากข้าว	33.3	54.1
10615	การผลิตผลิตภัณฑ์ที่ได้จากการโม-ลีสัญพืช	33.3	25.0
10619	การผลิตผลิตภัณฑ์อื่นๆที่ได้จากรั้วพืช	44.2	45.7
10620	การผลิตมันเส้นและมันอัดเม็ด	41.6	33.3
10621	การผลิตมันเส้นและมันอัดเม็ด	45.4	33.4
10622	การผลิตสตาร์ชจากมันสำปะหลัง	25.0	38.2
10711	การผลิตขนมปัง เค้กและเพสตรี	34.6	47.4
10712	การผลิตบิสกิตและขนมปังกรอบที่คล้ายกัน	40.0	63.3
10743	การผลิตผลิตภัณฑ์อาหารจำพวกแป้งชนิดสำเร็จรูปและกึ่งสำเร็จรูป	50.0	41.6
10770	การผลิตเนื้อสัตว์ (ยกเว้นสัตว์ปีก)	30.0	40.0
10771	การผลิตเครื่องเทศและเครื่องแกงสำเร็จรูป	34.7	40.2
10775	การผลิตเกลือบริโภค	40.9	50.0

รหัส	อุตสาหกรรม	ไตรมาสที่ 1/2556	
		ปัจจุบัน	ภาคการณ 3 เดือนข้างหน้า
10779	การผลิตเครื่องประกอบอาหารอื่นๆ	47.9	56.5
10790	การผลิตผลิตภัณฑ์อาหารอื่นๆ ซึ่งมีได้จัดประเภทไว้ในที่อื่น	41.6	41.6
10791	การทำขนมขบเคี้ยว ขนมกรุบกรอบ	33.3	75.0
10792	การผลิตขนมไทยและขนมพื้นเมือง	30.0	28.8
10794	การผลิตอาหารพร้อมปรุงและอาหารสำเร็จรูปที่นำเสียบง่าย	39.8	36.0
10795	การผลิตน้ำแข็งเพื่อการบริโภค	63.2	58.4
10796	ผลิตภัณฑ์จากไข่	36.3	36.3
10799	การผลิตผลิตภัณฑ์อาหารอื่นๆ ซึ่งมีได้จัดประเภทไว้ในที่อื่น	38.8	45.4
10800	การผลิตอาหารสัตว์สำเร็จรูป	55.1	52.5
10801	การผลิตอาหารสำเร็จรูปสำหรับสัตว์เลี้ยง	36.9	45.6
10894	การผลิตปลาป่นสำหรับใช้เป็นอาหารสัตว์	50.0	50.0
11040	การผลิตเครื่องดัดที่มีไม่มีแอลกอฮอล์น้ำแร่และน้ำดื่มบรรจุขวดประเภทอื่นๆ	38.6	41.3
11041	การผลิตน้ำดื่มบริสุทธิ์และน้ำแร่บรรจุขวด	80.0	80.0
11043	การผลิตเครื่องดื่มกาเฟชาและชาขงสมุนไพรพร้อมดื่ม	75.0	75.0
11049	การผลิตเครื่องดื่มที่ไม่มีแอลกอฮอล์	44.6	47.8

2. หมวดสิ่งทอ

รหัส	อุตสาหกรรม	ไตรมาสที่ 4/2555	
		ปัจจุบัน	ภาคการณ 3 เดือนข้างหน้า
ดัชนีความเชื่อมั่น		52.2	50.0
17110	การจัดเตรียมและการปั่นเส้นใยสิ่งทอรวมทั้งการทอสิ่งทอ	57.2	60.0
17111	การเตรียมเส้นใย	25.0	25.0
17113	การทอ	41.6	50.0
17120	การแต่งสำเร็จสิ่งทอ	48.3	45.8
17210	การผลิตสิ่งทอสำเร็จรูปยกเว้นเครื่องแต่งกาย	60.0	60.0

รหัส	อุตสาหกรรม	ไตรมาสที่ 4/2555	
		ปัจจุบัน	คาดการณ์ 3 เดือนข้างหน้า
17290	การผลิตสิ่งทออื่นๆซึ่งมิได้จัดประเภทไว้ในที่อื่น	NA	NA
17300	การผลิตผ้าและสิ่งของที่ได้จากการถักนิตติ้งและโครเชต์	72.2	40.0

หมายเหตุ NA หมายถึง กลุ่มตัวอย่างที่ไม่ได้รับความร่วมมือจากผู้ประกอบการ

รหัส	อุตสาหกรรม	ไตรมาสที่ 1/2556	
		ปัจจุบัน	คาดการณ์ 3 เดือนข้างหน้า
ดัชนีความเชื่อมั่น		40.6	47.2
13110	การเตรียมและการปั่นเส้นใยสิ่งทอ	30.5	36.1
13111	การเตรียมเส้นใยสิ่งทอ	33.3	41.6
13120	การทอผ้า	50.0	50.0
13130	การแต่งสำเร็จสิ่งทอ	30.0	38.5
13139	การแต่งสำเร็จสิ่งทอด้วยวิธีอื่น	58.3	75.0
13910	การผลิตผ้าจากการถักนิตติ้งและโครเชต์	41.6	41.6
13930	การผลิตพรมและสิ่งปูพื้นที่ทำจากสิ่งทอ	66.6	66.6
13940	การผลิตเชือกเชือกเส้นใหญ่ ตาข่ายแหและอวน	75.0	75.0
13999	การผลิตสิ่งทอประเภทอื่นซึ่งมิได้จัดประเภทไว้ในที่อื่น	25.0	33.3

3. หมวดเครื่องแต่งกาย

รหัส	อุตสาหกรรม	ไตรมาสที่ 4/2555	
		ปัจจุบัน	คาดการณ์ 3 เดือนข้างหน้า
ดัชนีความเชื่อมั่น		53.9	53.1
18100	การผลิตเครื่องแต่งกาย ยกเว้นเครื่องแต่งกายที่ทำจากขนสัตว์	55.8	53.1
18101	การผลิตเครื่องแต่งกาย	51.4	53.2
18102	การผลิตเครื่องประกอบเครื่องแต่งกาย	NA	NA
18200	การตกแต่งและย้อมสีขนสัตว์รวมทั้งการผลิตสิ่งของที่ทำจากขนสัตว์	NA	NA

หมายเหตุ NA หมายถึง กลุ่มตัวอย่างที่ไม่ได้รับความร่วมมือจากผู้ประกอบการ

รหัส	อุตสาหกรรม	ไตรมาสที่ 1/2556	
		ปัจจุบัน	คาดการณ์ 3 เดือนข้างหน้า
ดัชนีความเชื่อมั่น		41.4	40.9
14110	การผลิตเสื้อผ้าเครื่องแต่งกาย(ยกเว้นร้านตัดเย็บเสื้อผ้า)	38.8	38.8
14111	การผลิตเสื้อผ้าเครื่องแต่งกายที่ใช้ในงานอุตสาหกรรมวิชาชีพนักเรียนและนักศึกษา	41.6	25.0
14120	ร้านตัดเย็บเสื้อผ้า	42.1	42.8

4. หมวดไม้

รหัส	อุตสาหกรรม	ไตรมาสที่ 4/2555	
		ปัจจุบัน	คาดการณ์ 3 เดือนข้างหน้า
ดัชนีความเชื่อมั่น		46.7	54.4
20100	การเลื่อยไม้และไสไม้	46.0	52.0
20210	การผลิตแผ่นไม้บางแผ่นไม้อัด ไม้ประสาน แผ่นขึ้นไม้อัด แผ่นกระดากและแผ่นไม้อื่นๆ	40.0	50.0
20220	การผลิตเครื่องมือที่ใช้ในการก่อสร้างและเครื่องประกอบอาคาร	55.2	57.6
20291	การผลิตเครื่องใช้ในบ้านที่ทำจากไม้และไม้ก๊อก	35.4	52.1
20299	การผลิตผลิตภัณฑ์จากไม้และไม้ก๊อก ซึ่งมีได้จัดประเภทไว้ในที่อื่น	35.4	52.1

รหัส	อุตสาหกรรม	ไตรมาสที่ 1/2556	
		ปัจจุบัน	คาดการณ์ 3 เดือนข้างหน้า
ดัชนีความเชื่อมั่น		42.2	45.7
16100	การเลื่อยไม้และการไสไม้	65.9	70.4
16101	การเลื่อยไม้	24.1	20.6
16210	การผลิตแผ่นไม้บาลและแผ่นไม้ที่คล้ายกัน	66.6	66.6
16220	การผลิตผลิตภัณฑ์ไม้ที่ใช้ในการก่อสร้างประกอบอาคาร	37.7	43.8
16230	การผลิตภาชนะบรรจุที่ทำจากไม้	45.2	52.3
16299	การผลิตผลิตภัณฑ์อื่นๆ ที่ทำจากไม้และไม้ก๊อกซึ่งมิได้จัดประเภทไว้ในที่อื่น	56.8	52.2

5. หมวดเคมี

รหัส	อุตสาหกรรม	ไตรมาสที่ 4/2555	
		ปัจจุบัน	คาดการณ์ 3 เดือนข้างหน้า
ดัชนีความเชื่อมั่น		46.7	50.0
24110	การผลิตเคมีภัณฑ์ขั้นพื้นฐานยกเว้นปุ๋ยและสารประกอบไนโตรเจน	50.0	50.0
24120	การผลิตปุ๋ยและสารประกอบไนโตรเจน	45.7	46.7
24131	การผลิตเม็ดพลาสติก	41.6	50.0
24221	การผลิตสีทาน้ำมันชักเงา สารเคลือบต่างๆ น้ำมันทาไม้และเซลลูลาร์นิช	58.3	66.6
24241	การผลิตสบู่อะเคมีภัณฑ์ที่ใช้สำหรับรักษาความสะอาด	NA	NA
24293	การผลิตผลิตภัณฑ์เคมีเกี่ยวกับการถ่ายรูป	50.00	50.00
24299	การผลิตผลิตภัณฑ์เคมีอื่นๆซึ่งมิได้จัดประเภทไว้ในที่อื่น	41.6	58.3
24300	การผลิตเส้นใยประดิษฐ์	NA	NA

หมายเหตุ NA หมายถึง กลุ่มตัวอย่างที่ไม่ได้รับความร่วมมือจากผู้ประกอบการ

รหัส	อุตสาหกรรม	ไตรมาสที่ 1/2556	
		ปัจจุบัน	คาดการณ์ 3 เดือนข้างหน้า
ดัชนีความเชื่อมั่น		43.8	51.7
20111	การผลิตก๊าซชนิดใช้ในงานอุตสาหกรรม	41.6	83.3
20120	การผลิตปุ๋ยเคมีและสารประกอบไนโตรเจน	31.8	34.0
20121	การผลิตปุ๋ยเคมี	41.1	50.0
20131	การผลิตเม็ดพลาสติกและพลาสติกขึ้นต้น	66.6	66.6
20232	การผลิตน้ำหอม เครื่องสำอางและเครื่องประทีนโคม	75.0	75.0

6. หมวดยางและพลาสติก

รหัส	อุตสาหกรรม	ไตรมาสที่ 4/2555	
		ปัจจุบัน	คาดการณ์ 3 เดือนข้างหน้า
ดัชนีความเชื่อมั่น		46.4	61.6
25110	การผลิตยางนอกยางใน การหล่อดอกยางและการซ่อมสร้างยางใหม่	51.6	62.9

รหัส	อุตสาหกรรม	ไตรมาสที่ 4/2555	
		ปัจจุบัน	คาดการณ์ 3 เดือนข้างหน้า
25200	การผลิตผลิตภัณฑ์พลาสติก	NA	NA
25201	การผลิตพลาสติกเป็นแผ่นแท่ง ท่อ หรือรูปทรงต่างๆ	33.3	58.3
25202	การผลิตบรรจุภัณฑ์พลาสติก	NA	NA
25209	การผลิตผลิตภัณฑ์พลาสติกอื่นๆ ซึ่งมีได้จัดประเภทไว้ในที่อื่น	NA	NA

หมายเหตุ NA หมายถึง กลุ่มตัวอย่างที่ไม่ได้รับความร่วมมือจากผู้ประกอบการ

รหัส	อุตสาหกรรม	ไตรมาสที่ 1/2556	
		ปัจจุบัน	คาดการณ์ 3 เดือนข้างหน้า
ดัชนีความเชื่อมั่น		43.1	52.5
22110	การผลิตยางนอกและยางใบการหล่อดอกยางและการซ่อมสร้างยาง	50.0	50.0
22112	การหล่อยางและการซ่อมสร้างยาง	36.5	46.3
22199	การผลิตผลิตภัณฑ์ยางอื่นๆ ซึ่งมีได้จัดประเภทไว้ในที่อื่น	60.0	60.0
22210	การผลิตผลิตภัณฑ์ที่ใช้ในการก่อสร้าง/ประเภอบอาคารที่ทำจากพลาสติก	45.4	63.6
22220	การผลิตบรรจุภัณฑ์พลาสติก	50.0	58.8

7. หมวดโลหะ

รหัส	อุตสาหกรรม	ไตรมาสที่ 4/2555	
		ปัจจุบัน	คาดการณ์ 3 เดือนข้างหน้า
ดัชนีความเชื่อมั่น		41.5	54.1
26919	การผลิตผลิตภัณฑ์เซรามิกอื่น ๆ ยกเว้นชนิดทนไฟและใช้ในงานก่อสร้าง	50.0	58.3
26920	การผลิตผลิตภัณฑ์เซรามิกทนไฟ	16.6	41.6
26931	การผลิตอิฐ	NA	NA
26951	การผลิตผลิตภัณฑ์คอนกรีตเพื่อใช้ในงานก่อสร้าง	45.8	60.4
26990	การผลิตผลิตภัณฑ์แร่โลหะอื่นๆ ซึ่งมีได้จัดประเภทไว้ในที่อื่น	50.0	50.0

หมายเหตุ NA หมายถึง กลุ่มตัวอย่างที่ไม่ได้รับความร่วมมือจากผู้ประกอบการ

รหัส	อุตสาหกรรม	ไตรมาสที่ 1/2556	
		ปัจจุบัน	คาดการณ์ 3 เดือนข้างหน้า
ดัชนีความเชื่อมั่น		47.0	48.6
23924	การผลิตอิฐ	16.6	16.6
23951	การผลิตผลิตภัณฑ์คอนกรีตที่ใช้ในการก่อสร้าง	48.1	42.5
23953	การผลิตคอนกรีตผสมเสร็จ	47.3	51.1
23960	การตัด การขึ้นรูปและการแต่งสำเร็จหิน	45.4	54.1
23961	การผลิตผลิตภัณฑ์หินที่ใช้ในการก่อสร้าง	41.6	50.0
23991	การผลิตผลิตภัณฑ์ขี้ดู่	59.0	59.0

8. หมวดโลหะ

รหัส	อุตสาหกรรม	ไตรมาสที่ 4/2555	
		ปัจจุบัน	คาดการณ์ 3 เดือนข้างหน้า
ดัชนีความเชื่อมั่น		48.7	58.9
28110	การผลิตผลิตภัณฑ์ที่มีโครงสร้างเป็นโลหะ	47.8	64.8
28120	การผลิตที่เก็บน้ำและภาชนะบรรจุขนาดใหญ่ที่ทำจากโลหะ	33.3	41.6
28910	การผลิตผลิตภัณฑ์โลหะ โดยวิธีการตี การอัด การตอกพิมพ์การรีดและการผสมโลหะผง	40.0	50.0
28920	การบริการตกแต่ง เคลือบโลหะและบริการที่เกี่ยวข้องกัน	50.0	54.0
28991	การผลิตผลิตภัณฑ์จากลวดและสิ่งที่ใช้ยึด	NA	NA
28999	การผลิตผลิตภัณฑ์โลหะอื่น ๆ ซึ่งมีได้จัดประเภทไว้ในที่อื่น	60.0	70.0

หมายเหตุ NA หมายถึง กลุ่มตัวอย่างที่ไม่ได้รับความร่วมมือจากผู้ประกอบการ

รหัส	อุตสาหกรรม	ไตรมาสที่ 1/2556	
		ปัจจุบัน	คาดการณ์ 3 เดือนข้างหน้า
ดัชนีความเชื่อมั่น		44.4	51.9
25110	การผลิตผลิตภัณฑ์ที่มีโครงสร้างเป็นโลหะ	48.3	50.0
25111	การผลิตโครงสร้างโลหะสำหรับใช้ในงานก่อสร้าง	42.1	53.9
25119	การผลิตผลิตภัณฑ์อื่น ๆ ที่มีโครงสร้างเป็นโลหะ	30.0	50.0

รหัส	อุตสาหกรรม	ไตรมาสที่ 1/2556	
		ปัจจุบัน	คาดการณ์ 3 เดือนข้างหน้า
25122	การผลิตภาชนะบรรจุแก้วหรือแก้วเหลวที่ทำจากโลหะ	50.0	50.0
25910	การผลิตผลิตภัณฑ์โลหะโดยวิธีการตี การกด การตอกพิมพ์และการม้วนขึ้นรูปโลหะ รวมถึงกรรมวิธีโลหะผง	50.0	58.3
25920	การตกแต่งและเคลือบโลหะ การกลึงกัดไสโลหะ	44.4	51.1
25991	การผลิตเครื่องสุขภัณฑ์ที่ทำจากโลหะ	41.6	54.1
25999	การผลิตผลิตภัณฑ์โลหะประดิษฐ์อื่น ๆ ซึ่งมีได้จัดประเภทไว้ในที่อื่น	40.0	50.0

9. หมวดเครื่องจักรและอุปกรณ์

รหัส	อุตสาหกรรม	ไตรมาสที่ 4/2555	
		ปัจจุบัน	คาดการณ์ 3 เดือนข้างหน้า
ดัชนีความเชื่อมั่น		53.0	53.4
29110	การผลิตเครื่องยนต์และเครื่องกังหันยกเว้นเครื่องยนต์ที่ใช้กับอากาศยานยนต์และจักรยานยนต์	54.1	50.0
29121	การผลิตเครื่องสูบและเครื่องอัด	51.9	57.8
29122	การผลิตก๊อกและวาล์ว	70.0	50.0
29190	การผลิตเครื่องจักรที่ใช้งานทั่วไปอื่นๆ	NA	NA
29199	การผลิตเครื่องจักรที่ใช้งานทั่วไป ซึ่งมีได้จัดประเภทไว้ในที่อื่น	NA	NA
29210	ผลิตเครื่องจักรที่ใช้ในการเกษตรและการป่าไม้	50.0	47.3
29230	การผลิตเครื่องจักรสำหรับงานโลหะกรรม	NA	NA
29290	การผลิตเครื่องจักรเพื่อใช้ในงานเฉพาะอื่นๆ	NA	NA

หมายเหตุ NA หมายถึง กลุ่มตัวอย่างที่ไม่ได้รับความร่วมมือจากผู้ประกอบการ

รหัส	อุตสาหกรรม	ไตรมาสที่ 1/2556	
		ปัจจุบัน	คาดการณ์ 3 เดือนข้างหน้า
ดัชนีความเชื่อมั่น		39.6	45.9
28110	การผลิตเครื่องยนต์และเครื่องกังหัน(ยกเว้นเครื่องยนต์ที่ใช้กับอากาศยานยนต์และจักรยานยนต์)	36.1	40.0

รหัส	อุตสาหกรรม	ไตรมาสที่ 1/2556	
		ปัจจุบัน	คาดการณ์ 3 เดือนข้างหน้า
28130	การผลิตเครื่องสูบลมและคอมเพรสเซอร์อื่นๆ	41.6	33.3
28131	การผลิตเครื่องสูบลมและคอมเพรสเซอร์อื่นๆ	50.0	50.0
28160	การผลิตเครื่องอุปกรณ์ที่ใช้สำหรับขุดและขนย้าย	45.8	54.1
28170	การผลิตเครื่องจักรและเครื่องใช้สำนักงาน(ยกเว้นคอมพิวเตอร์และอุปกรณ์ต่อพ่วง)	33.3	33.3
28191	การผลิตเครื่องทำความเย็น	29.4	38.2
28210	การผลิตเครื่องจักรที่ใช้ในการเกษตรและการป่าไม้	33.3	50.0
28219	การผลิตเครื่องจักรอื่นๆที่ใช้ในการเกษตรและการป่าไม้	39.7	39.7
28221	การผลิตเครื่องจักรที่ใช้ในการขึ้นรูปโลหะ	42.0	53.9
28230	การผลิตเครื่องจักรที่ใช้ในงานโลหะกรรม	50.0	50.0
28810	การผลิตเครื่องยนต์และกังหัน(ยกเว้นเครื่องยนต์ที่ใช้กับอากาศยาน ขานยนต์ และจรวดยนต์)	41.6	50.0

10. หมวดเครื่องเรือน

รหัส	อุตสาหกรรม	ไตรมาสที่ 4/2555	
		ปัจจุบัน	คาดการณ์ 3 เดือนข้างหน้า
ดัชนีความเชื่อมั่น		49.6	63.3
36100	การผลิตเครื่องเรือน	50.8	62.2
36990	การผลิตผลิตภัณฑ์อื่น ๆซึ่งมิได้จัดประเภทไว้ในที่อื่น	25.0	83.3

หมายเหตุ NA หมายถึง กลุ่มตัวอย่างที่ไม่ได้รับความร่วมมือจากผู้ประกอบการ

รหัส	อุตสาหกรรม	ไตรมาสที่ 1/2556	
		ปัจจุบัน	คาดการณ์ 3 เดือนข้างหน้า
ดัชนีความเชื่อมั่น		47.8	63.0
31001	การผลิตเฟอร์นิเจอร์ไม้	52.9	58.8
31009	การผลิตเฟอร์นิเจอร์อื่นๆ	33.3	75.0

