

ดัชนีความเชื่อมั่นผู้ประกอบการภาคการผลิตของ SMEs

รายไตรมาส ในพื้นที่ภาคเหนือ

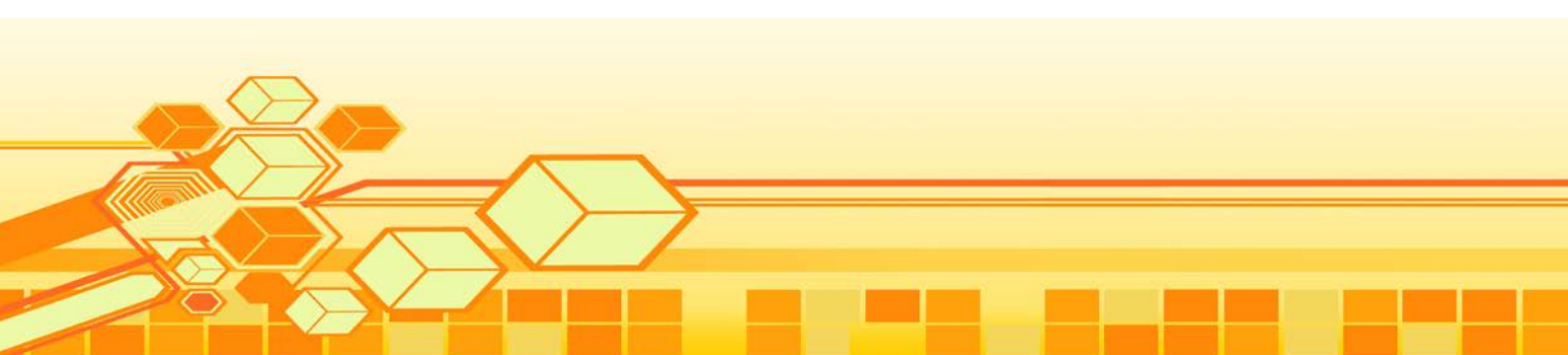
SMEs Manufacturing Sentiment Index: SMSI (North Region)

ประจำไตรมาสที่ 1 ปี 2556



ศูนย์เตือนภัยธุรกิจภาคเหนือ

คณะบริหารธุรกิจ มหาวิทยาลัยเชียงใหม่



ดัชนีความเชื่อมั่นผู้ประกอบการภาคการผลิตของ SMEs

รายไตรมาส ในพื้นที่ภาคเหนือ

SMEs Manufacturing Sentiment Index: SMSI (North Region)

ประจำไตรมาสที่ 1 ปี 2556

โดย

อาจารย์ ดร.ชัยวุฒิ ตั้งสมชัย

ผู้ช่วยศาสตราจารย์ปิยพรรณ กลั่นกลิ่น



ศูนย์เตือนภัยธุรกิจภาคเหนือ

คณะบริหารธุรกิจ มหาวิทยาลัยเชียงใหม่

รายงานดัชนีความเชื่อมั่นภาคการผลิต (ภูมิภาคเหนือ) (Manufacturing Sector Sentiment Index: MSSSI)

ประจำไตรมาสที่ 1/2556

1. บทสรุปผู้บริหาร

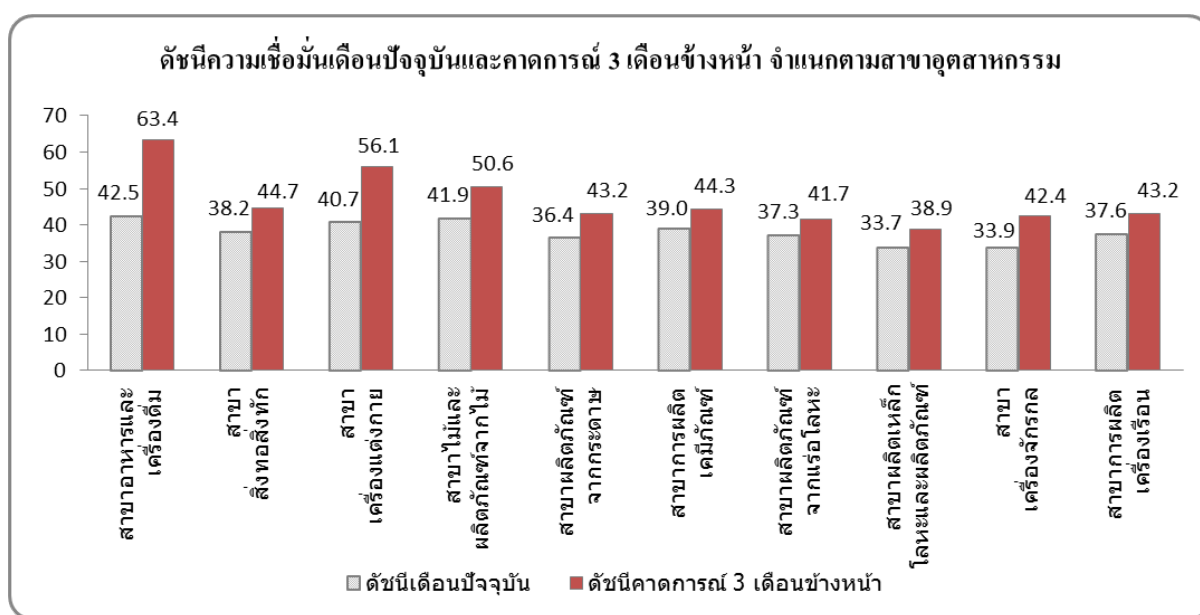
ดัชนีความเชื่อมั่นภาคการผลิต (MSSSI) ของวิสาหกิจขนาดกลางและขนาดย่อม ภูมิภาคเหนือ ประจำไตรมาสที่ 1/2556 ภาพรวมในปัจจุบันอยู่ในระดับ 40.3 ผู้ประกอบการวิสาหกิจขนาดกลางและขนาดย่อมในภาคการผลิตมีความเชื่อมั่นว่าภาวะการณ์ในภาพรวมอยู่ในระดับที่ไม่ดี สำหรับดัชนีความเชื่อมั่นภาคการผลิต 3 เดือนข้างหน้าดัชนีปรับตัวในทิศทางที่เพิ่มขึ้นเมื่อเทียบกับดัชนีในปัจจุบันอยู่ที่ระดับ 54.6 สะท้อนให้เห็นว่าผู้ประกอบการมีความเชื่อมั่นภาคการผลิต 3 เดือนข้างหน้า ต่อภาวะการณ์ทางธุรกิจมีแนวโน้มอยู่ในระดับที่ดี เนื่องจากดัชนีมีแนวโน้มปรับตัวเพิ่มขึ้นและอยู่ในระดับที่มากกว่า 50.0 โดยเฉพาะกลุ่มอุตสาหกรรมการผลิต สาขาการผลิตผลิตภัณฑ์อาหารและเครื่องดื่ม สาขาการผลิตเครื่องแต่งกาย และสาขาการผลิตไม้และผลิตภัณฑ์จากไม้ ดัชนีภาคการผลิต 3 เดือนข้างหน้ามีแนวโน้มปรับตัวที่เพิ่มขึ้นและอยู่ในระดับมากกว่า 50.0 อย่างไรก็ตามผู้ประกอบการยังประสบปัญหาเกี่ยวกับต้นทุนในการประกอบการที่มีแนวโน้มเพิ่มสูงขึ้นอย่างต่อเนื่องซึ่งเห็นได้จากค่าดัชนีความเชื่อมั่นด้านต้นทุนประกอบการที่อยู่ในระดับต่ำมากและอยู่ในระดับที่ต่ำกว่าดัชนีความเชื่อมั่นต่อองค์ประกอบด้านอื่น ๆ รวมถึงปัจจัยสำคัญที่มีผลกระทบต่อการทำงานของกิจการในปัจจุบันและภาคการผลิต 3 เดือนข้างหน้า ได้แก่ ราคาต้นทุนสินค้าและค่าแรงงาน ภาวะเศรษฐกิจในประเทศและอำนาจซื้อของประชาชนลดลง รวมถึงมาตรการกระตุ้นเศรษฐกิจในด้านต่าง ๆ ของรัฐบาลส่งผลให้ค่าดัชนีความเชื่อมั่นในปัจจุบันอยู่ที่ระดับต่ำกว่า 50.0 ผลการสำรวจในครั้งนี้ยังพบว่าผู้ประกอบการส่วนใหญ่มีข้อเสนอและต้องการความช่วยเหลือจากรัฐบาลดังนี้ รัฐบาลควรเตรียมพร้อมในการแก้ไขปัญหาผลกระทบจากนโยบายค่าแรงขั้นต่ำ 300 บาท พร้อมทั้งเร่งแก้ไขปัญหาเศรษฐกิจ ทำการควบคุมต้นทุนในการผลิต เช่น ราคาวัตถุดิบที่ใช้ในการผลิตและต้นทุนด้านพลังงานไม่ให้มีราคาสูงเกินไป หาแหล่งกระจายสินค้าทั้งในประเทศและต่างประเทศให้ผู้ประกอบการ SMEs และปรับลดอัตราภาษีต่าง ๆ ให้ต่ำลง หรือจ่ายเพียงร้อยละ 50 ของอัตราภาษีต่าง ๆ ในปัจจุบัน

สำนักงานส่งเสริมวิสาหกิจขนาดกลางและขนาดย่อม และคณะบริหารธุรกิจ มหาวิทยาลัยเชียงใหม่ ได้ดำเนินการสำรวจความเชื่อมั่นผู้ประกอบการวิสาหกิจขนาดกลางและขนาดย่อมภาคการผลิต ใน 4 จังหวัดของภูมิภาคเหนือ ประกอบด้วย เชียงใหม่ ลำปาง นครสวรรค์ และพิษณุโลก จำนวน 600 ราย ครอบคลุม 10 สาขาอุตสาหกรรมการผลิตหลักของภาคเหนือ ได้แก่ (1) สาขาการผลิตผลิตภัณฑ์อาหารและเครื่องดื่ม (2) สาขาการผลิตสิ่งทอสิ่งถัก (3) สาขาการผลิตเครื่องแต่งกาย (4) สาขาการผลิตไม้และผลิตภัณฑ์

จากไม้ (5) สาขาการผลิตกระดาษและผลิตภัณฑ์จากกระดาษ (6) สาขาการผลิตเคมีภัณฑ์และผลิตภัณฑ์เคมี (7) สาขาการผลิตผลิตภัณฑ์จากแร่โลหะ (8) สาขาการผลิตเหล็ก โลหะ และผลิตภัณฑ์ (9) สาขาการผลิตเครื่องจักรกล (10) สาขาการผลิตเครื่องเรือน (เฟอร์นิเจอร์)

พบว่าดัชนีความเชื่อมั่นภาคการผลิตในปัจจุบันจำแนกตามสาขามีค่าดัชนีอยู่ในระดับที่ต่ำกว่า 50.0 ทุกสาขาโดยดัชนีอยู่ที่ระดับ 42.5, 38.2, 40.7, 41.9, 36.4, 39.0, 37.3, 33.7, 33.9 และ 37.6 ตามลำดับสำหรับดัชนีคาดการณ์ 3 เดือนข้างหน้ามีแนวโน้มปรับตัวในทิศทางที่เพิ่มขึ้นทุกสาขา โดยดัชนีปรับขึ้นมาอยู่ที่ระดับ 63.4, 44.7, 56.1, 50.6, 43.2, 44.3, 41.7, 38.9, 42.4 และ 43.2 ตามลำดับ (แสดงตามภาพที่ 1)

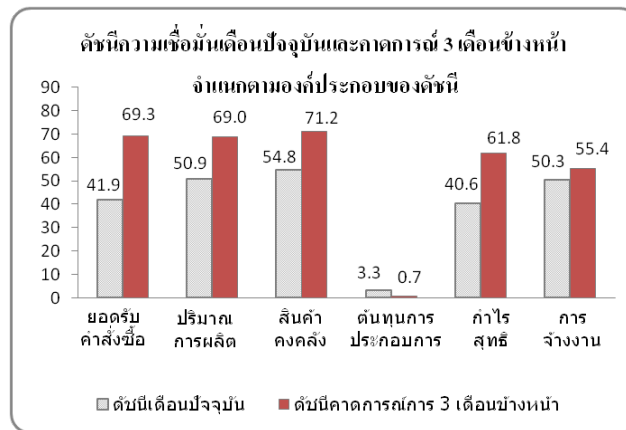
ภาพที่ 1 ดัชนีความเชื่อมั่นเดือนปัจจุบันและคาดการณ์ 3 เดือนข้างหน้า จำแนกตามสาขาอุตสาหกรรม



ดัชนีความเชื่อมั่นภาคการผลิตจำแนกตามองค์ประกอบของปัจจัยกำหนดค่าดัชนี ประกอบด้วย (1) ยอดรับคำสั่งซื้อโดยรวม (2) ปริมาณการผลิต (3) สินค้าคงคลัง (4) ต้นทุนประกอบการ (5) กำไรสุทธิ และ (6) การจ้างงาน พบว่าดัชนีความเชื่อมั่นในเดือนปัจจุบันจำแนกตามองค์ประกอบดัชนีอยู่ที่ระดับ 41.9, 50.9, 54.8, 3.3, 40.6 และ 50.3 ตามลำดับ โดยดัชนีด้านปริมาณการผลิต ด้านสินค้าคงคลัง และด้านการจ้างงานอยู่ที่ระดับมากกว่า 50.0 สะท้อนให้เห็นว่าผู้ประกอบการมีความเชื่อมั่นในด้านการดังกล่าวอยู่ในระดับที่ดี สำหรับดัชนีคาดการณ์ 3 เดือนข้างหน้า จำแนกตามองค์ประกอบ ดัชนีปรับตัวในทิศทางที่เพิ่มขึ้นและอยู่ในระดับที่มากกว่า 50.0 ทุกองค์ประกอบ ยกเว้นองค์ประกอบด้านต้นทุนการประกอบการที่ค่าดัชนียังคงอยู่ในระดับต่ำกว่า 50.0 และอยู่ในระดับที่ต่ำมากคือ ระดับที่ 0.7 สะท้อนให้เห็นว่าผู้ประกอบการได้รับผลกระทบจากต้นทุนประกอบการในปัจจุบันและมีแนวโน้มที่จะต้องแบกรับภาระต้นทุนที่เพิ่มมากขึ้นในอนาคตด้วย สำหรับค่าดัชนีองค์ประกอบด้านอื่น ๆ ได้แก่ ด้านยอดรับคำสั่งซื้อโดยรวม ด้านปริมาณการผลิต ด้านสินค้า

คงคลัง ด้านกำไรสุทธิ และ ด้านการจ้างงาน อยู่ที่ระดับ 69.3, 69.0, 71.2, 61.8 และ 55.4 ตามลำดับ (แสดงตามภาพที่ 2)

ภาพที่ 2 ดัชนีความเชื่อมั่นภาคการผลิต จำแนกตามองค์ประกอบของดัชนี



ดัชนีความเชื่อมั่นภาวะเศรษฐกิจของประเทศในปัจจุบัน (เดือนกุมภาพันธ์ พ.ศ. 2556) และธุรกิจตนเองอยู่ที่ระดับ 48.0 และ 45.5 ตามลำดับ สำหรับดัชนีภาคการณ 3 เดือนข้างหน้า (เดือนพฤษภาคม พ.ศ. 2556) ดัชนีความเชื่อมั่นภาวะเศรษฐกิจของประเทศในปัจจุบัน และธุรกิจตนเองปรับเพิ่มขึ้นอยู่ที่ระดับ 49.5 และ 48.3 ตามลำดับ สะท้อนให้เห็นว่าผู้ประกอบการมีความเชื่อมั่นต่อภาวะเศรษฐกิจประเทศและธุรกิจตนเองอยู่ในระดับที่ไม่ดีทั้งในปัจจุบันและภาคการณ 3 เดือนข้างหน้า เนื่องจากค่าดัชนีต่ำกว่า 50.0 (รายละเอียดหน้า 30)

ดัชนีความเชื่อมั่นภาคการผลิต จำแนกตามตลาดเป้าหมายแบ่งเป็น 2 กลุ่มคือ (1) กลุ่มที่เน้นตลาดภายในประเทศ (กลุ่มที่มีการส่งออกน้อยกว่าร้อยละ 50.0 ของยอดขาย) และ (2) กลุ่มที่เน้นตลาดต่างประเทศ (กลุ่มที่มีการส่งออกตั้งแต่ร้อยละ 50.0 ของยอดขาย) พบว่าดัชนีความเชื่อมั่นในปัจจุบัน (เดือนกุมภาพันธ์ พ.ศ.2556) ของทั้งสองกลุ่มอยู่ที่ระดับ 40.3 และ 40.2 ตามลำดับ และดัชนีความเชื่อมั่นภาคการณ 3 เดือนข้างหน้า (เดือนพฤษภาคม พ.ศ. 2556) ปรับเพิ่มขึ้นอยู่ที่ระดับ 54.7 และ 50.7 ตามลำดับ จากค่าดัชนีสะท้อนให้เห็นว่าผู้ประกอบการที่มีการส่งออกสินค้าทั้งผู้ประกอบการที่มีการส่งออกสินค้าเป็นหลักและผู้ประกอบการที่ส่งออกสินค้าเพียงบางส่วนมีความเชื่อมั่นต่อภาวะการณทางธุรกิจในปัจจุบันอยู่ในระดับที่ไม่ดีเนื่องจากค่าดัชนีอยู่ในระดับที่ต่ำกว่า 50.0 อย่างไรก็ตามค่าดัชนีความเชื่อมั่นภาคการณ 3 เดือนข้างหน้ามีแนวโน้มปรับตัวในทิศทางที่เพิ่มขึ้นและอยู่ในระดับที่มากกว่า 50.0 แสดงให้เห็นว่าผู้ประกอบการมีความคาดหวังว่าภาวะการณทางธุรกิจสำหรับผู้ประกอบการที่มีการส่งออกสินค้าอยู่ในระดับที่ดี สำหรับกลุ่มที่เน้นตลาดต่างประเทศ (การส่งออกตั้งแต่ร้อยละ 50.0 ขึ้นไป) ส่วนใหญ่ได้แก่ สาขาการผลิตผลิตภัณฑ์อาหารและเครื่องดื่ม รองลงมาได้แก่สาขาการผลิตเครื่องแต่งกาย และสาขาการผลิตสิ่งทอและสิ่งถัก (รายละเอียดหน้า 31)

ผู้ประกอบการส่วนใหญ่เห็นว่าปัจจัยที่ส่งผลกระทบต่อกิจการในระดับมากได้แก่ ราคาต้นทุนสินค้า และค่าแรงงาน ภาวะเศรษฐกิจในประเทศและอำนาจซื้อของประชาชนลดลง และมาตรการกระตุ้นเศรษฐกิจในด้านต่าง ๆ ของรัฐบาลยังไม่ประสบผลสำเร็จเท่าที่ควร (รายละเอียดหน้า 33)

ด้านข้อเสนอแนะของผู้ประกอบการต่อภาครัฐ จากการสำรวจประจำไตรมาส 1 ปี พ.ศ. 2556 พบว่าผู้ประกอบการส่วนใหญ่มีความกังวลในเรื่องนโยบายค่าแรงขั้นต่ำ 300 บาท และต้นทุนประกอบการที่เพิ่มขึ้นเพราะส่งผลกระทบต่อต้นทุนการประกอบการของผู้ประกอบการ SMEs อย่างมาก นอกจากนี้แล้วผู้ประกอบการ SMEs อยากให้รัฐบาลเร่งแก้ไขปัญหาเศรษฐกิจ และกระตุ้นเศรษฐกิจในประเทศให้ดีขึ้น ควบคุมต้นทุนในการผลิต เช่น ราคาวัตถุดิบที่ใช้ในการผลิต และต้นทุนด้านพลังงานไม่ให้มีราคาที่สูงเกินไป หาแหล่งกระจายสินค้าทั้งในประเทศและต่างประเทศให้ผู้ประกอบการ SMEs ปรับลดอัตราภาษีต่าง ๆ ให้ต่ำลง หรือจ่ายเพียงร้อยละ 50 ของอัตราภาษีในปัจจุบัน จัดอบรมผู้ประกอบการ SMEs เพื่อพัฒนาศักยภาพในด้านต่างๆ และส่งเสริมการพัฒนาคุณภาพสินค้าของผู้ประกอบการ และส่งเสริมและพัฒนาศักยภาพของแรงงานไทย

2. ข้อชี้แจง การรายงานดัชนีความเชื่อมั่นภาคการผลิตของวิสาหกิจขนาดกลางและขนาดย่อม ภูมิภาคเหนือ

ข้อชี้แจง

การรายงานดัชนีความเชื่อมั่นภาคการผลิตของวิสาหกิจขนาดกลางและขนาดย่อม ภูมิภาคเหนือ

ดัชนีความเชื่อมั่นภาคการผลิตของวิสาหกิจขนาดกลางและขนาดย่อม (Manufacturing Sector Sentiment Index : MSSSI) ซึ่งจัดทำขึ้น โดยความร่วมมือระหว่าง สำนักงานส่งเสริมวิสาหกิจขนาดกลางและขนาดย่อม และคณะบริหารธุรกิจ มหาวิทยาลัยเชียงใหม่ โดยมีวัตถุประสงค์เพื่อส่งเสริมการพัฒนาทางด้านสถิติที่เกี่ยวข้องกับความเชื่อมั่นภาคการผลิตของวิสาหกิจขนาดกลางและขนาดย่อม และเพื่อเป็นเครื่องมือในการวิเคราะห์แนวโน้มสถานการณ์ของวิสาหกิจขนาดกลางและขนาดย่อมในภาคการผลิตสำหรับหน่วยงานที่เกี่ยวข้องและผู้ประกอบการในภูมิภาคเหนือ

ขั้นตอนการจัดสร้างดัชนีความเชื่อมั่นทางธุรกิจ

การสำรวจความเชื่อมั่นผู้ประกอบการภาคการค้าและบริการทำขึ้นเพื่อรวบรวมข้อมูลจากสถานประกอบการขนาดกลางและขนาดย่อม โดยสุ่มตัวอย่างจากผู้ประกอบการภาคการผลิตต่าง ๆ ใน 4 จังหวัดของภูมิภาคเหนือ ได้แก่ เชียงใหม่ ลำปาง พะเยา และนครสวรรค์ จำนวน 600 ตัวอย่าง ซึ่งเป็นกลุ่มตัวอย่างประจำประกอบด้วยสถานประกอบการในภาคการผลิต จำนวน 10 สาขา ประกอบด้วย (1) สาขาการผลิตผลิตภัณฑ์อาหารและเครื่องดื่ม (2) สาขาการผลิตสิ่งทอสิ่งถัก (3) สาขาการผลิตเครื่องแต่งกาย (4) สาขาการผลิตไม้ และผลิตภัณฑ์จากไม้ (5) สาขาการผลิตกระดาษและผลิตภัณฑ์จากกระดาษ (6) สาขาการผลิตเคมีภัณฑ์และผลิตภัณฑ์เคมี (7) สาขาการผลิตผลิตภัณฑ์จากแร่โลหะ (8) สาขาการผลิตเหล็ก โลหะ และผลิตภัณฑ์ (9) สาขาการผลิตเครื่องจักรกล และ (10) สาขาการผลิตเครื่องเรือน

เนื่องจากจุดประสงค์ของการสำรวจความเชื่อมั่นภาคการผลิตของวิสาหกิจขนาดกลางและขนาดย่อม เพื่อให้ทราบถึงสถานการณ์โดยรวมของภาคการผลิต แบบสอบถามจึงถูกออกแบบให้กระชับเข้าใจง่ายโดยครอบคลุมในประเด็นคำถามเกี่ยวกับความคิดเห็นที่มีต่อธุรกิจในการประมวลผลดัชนีความเชื่อมั่น ซึ่งประกอบไปด้วยองค์ประกอบของธุรกิจ ในด้าน (1) กำไร (2) ปริมาณการผลิต (3) ต้นทุนธุรกิจ (4) การจ้างงาน (5) สินค้าคงคลัง (6) ยอดรับคำสั่งซื้อสินค้า และความคิดเห็นที่มีต่อเศรษฐกิจของประเทศโดยรวม และเศรษฐกิจในสาขาธุรกิจของผู้ตอบแบบสอบถาม รวมทั้งปัจจัยที่มีผลต่อภาวะดีขึ้นและแย่ลงในธุรกิจ ซึ่งความคิดเห็นเหล่านี้จะถูกนำไปประกอบการวิเคราะห์ผลของดัชนีความเชื่อมั่น

การคำนวณและแปลความหมายค่าดัชนี

ผลการสำรวจแต่ละไตรมาสจะได้ดัชนี 2 ชุดคือ (1) ดัชนีในเดือนที่ถามซึ่งเรียกว่า ดัชนีเดือนปัจจุบัน (2) ดัชนีการคาดการณ์ในอนาคตที่ประเมินจากเดือนที่ถามซึ่งเรียกว่า ดัชนีคาดการณ์ 3 เดือนข้างหน้า ค่าดัชนีคำนวณจากคะแนนที่ให้ในแต่ละคำตอบ (คือแปลงข้อมูลเชิงคุณภาพเป็นเชิงปริมาณ) โดยให้คะแนนสูงสุดเท่ากับ 1.00 สำหรับคำตอบ “สูงขึ้น/ดีขึ้น/เพิ่มขึ้น” และให้คะแนน 0.50 และ 0.00 สำหรับคำตอบ “คงเดิม” และ “แย่ลง/ลดลง” ตามลำดับ การแปลความหมายที่ได้ ค่าดัชนีที่ได้อาจมีค่า ต่ำกว่า 50.0, เท่ากับ 50.0 หรือ สูงกว่า 50.0

MSSI < 50.0 แสดงว่า ผู้ประกอบการวิสาหกิจขนาดกลางและขนาดย่อมในภาคการผลิตมีความเชื่อมั่นว่าสถานการณ์ด้านนั้น ๆ มีสภาพแย่ลงหรืออยู่ในระดับที่ไม่ดี

MSSI = 50.0 แสดงว่า ผู้ประกอบการวิสาหกิจขนาดกลางและขนาดย่อมในภาคการผลิตมีความเชื่อมั่นว่าภาวะการณ์ด้านนั้น ๆ ไม่มีการเปลี่ยนแปลง หรืออยู่ในสภาพทรงตัว

MSSI > 50.0 แสดงว่า ผู้ประกอบการวิสาหกิจขนาดกลางและขนาดย่อมในภาคการผลิตมีความเชื่อมั่นว่าภาวะการณ์ด้านนั้น ๆ มีสภาพดีขึ้นหรืออยู่ในระดับที่ดี

*หมายเหตุ : การคำนวณและแปลความหมายด้านต้นทุนนั้น ดำเนินการให้คะแนนแบบผกผัน คือ ให้คะแนนเท่ากับ 1.00 สำหรับคำตอบ “ลดลง” ให้คะแนน 0.50 และ 0.00 สำหรับคำตอบ “คงเดิม” และ “สูงขึ้น” ตามลำดับ

การวิเคราะห์ปัจจัยที่มีผลกระทบต่อการดำเนินงานของกิจการ

สำหรับการวิเคราะห์ปัจจัยที่มีผลกระทบต่อการดำเนินงานของกิจการแบ่งเป็น 4 ระดับดังนี้

ระดับความรุนแรงของผลกระทบ	คะแนน
มาก	3
ปานกลาง	2
น้อย	1
ไม่มี	0

คะแนนค่าเฉลี่ยที่ได้นำมาแปลความหมายตามเกณฑ์ที่แบ่งเป็นช่วง ดังนี้

ค่าเฉลี่ยระหว่าง 2.06 – 3.00 หมายถึง	ระดับความรุนแรงของผลกระทบอยู่ในระดับมาก
ค่าเฉลี่ยระหว่าง 1.51 – 2.05 หมายถึง	ระดับความรุนแรงของผลกระทบอยู่ในระดับปานกลาง
ค่าเฉลี่ยระหว่าง 0.76 – 1.50 หมายถึง	ระดับความรุนแรงของผลกระทบอยู่ในระดับน้อย
ค่าเฉลี่ยระหว่าง 0.00 – 0.75 หมายถึง	ไม่มีผลกระทบ

3. สถานการณ์ทั่วไปของวิสาหกิจขนาดกลางและขนาดย่อม ภูมิภาคเหนือ ไตรมาสที่ 1/2556

ภาวะเศรษฐกิจการเงินภาคเหนือเดือนมกราคม พ.ศ. 2556 ขยายตัวในอัตราชะลอลงจากเดือนธันวาคม 2555 เล็กน้อย¹ ตามการอุปโภคบริโภคและการลงทุนภาคเอกชน ขณะที่การใช้จ่ายภาครัฐ การส่งออก การผลิตสินค้าภาคอุตสาหกรรมและภาคเกษตรยังขยายตัวต่อเนื่อง ด้านเสถียรภาพเศรษฐกิจ อัตราเงินเฟ้อชะลอตัว อัตราการว่างงานอยู่ในระดับต่ำเป็นประวัติการณ์ เงินฝากและสินเชื่อยังขยายตัวสูง

ด้านการอุปโภคบริโภคภาคเอกชน ขยายตัวจากระยะเดียวกันปีก่อนร้อยละ 12.6 ชะลอลงตามปริมาณการจดทะเบียนรถยนต์นั่ง รถยนต์เพื่อการพาณิชย์ รถจักรยานยนต์ จากที่เร่งตัวในช่วงก่อนหน้าที่ผู้บริโภคเร่งซื้อและผู้ผลิตเร่งส่งมอบเพื่อใช้สิทธิมาตรการคืนภาษีรถยนต์คันแรก อย่างไรก็ตาม ยอดขายในห้างสรรพสินค้าและยอดขายเครื่องใช้ไฟฟ้ากลับมาขยายตัวดีขึ้น จากผู้บริโภคใช้จ่ายเพิ่มขึ้นในช่วงเทศกาล ประกอบกับภาวะการท่องเที่ยวที่ดีต่อเนื่องในเขตภาคเหนือตอนบนมีส่วนสำคัญในการสนับสนุนการบริโภค อีกทั้ง นโยบายเพิ่มรายได้ของภาครัฐทั้งการปรับค่าแรงขึ้นต่ำเป็น 300 บาททั่วประเทศ การรับจำนำสินค้าเกษตร การปรับโครงสร้างภาษีเงินได้บุคคลธรรมดาและนิติบุคคล ยังสามารถรักษากำลังซื้อของผู้บริโภคในระยะต่อไป

ความเชื่อมั่นของผู้บริโภคในภาคเหนือปรับตัวดีขึ้นต่อเนื่อง โดยเฉพาะความเชื่อมั่นเกี่ยวกับรายได้ในอนาคตเป็นสำคัญ สาเหตุจากภาวะเศรษฐกิจไทยทั้งการบริโภค การลงทุน การท่องเที่ยวที่ดีขึ้น รวมทั้งการปรับค่าแรงขึ้นต่ำส่งผลให้กำลังซื้อโดยรวมเพิ่มขึ้น

ด้านผลผลิตภาคอุตสาหกรรม ดัชนีผลผลิตอุตสาหกรรมภาคเหนือเดือนมกราคม พ.ศ. 2556 เพิ่มขึ้นจากระยะเดียวกันปีก่อนร้อยละ 10.8 ตามการผลิตของอุตสาหกรรมอาหารและอิเล็กทรอนิกส์ที่ขยายตัวต่อเนื่องจากเดือนก่อน ประกอบกับการผลิตเสื้อผ้าเร่งตัวขึ้น ส่วนด้านการผลิตของอุตสาหกรรมอาหารเพิ่มขึ้นร้อยละ 11.5 ตามการผลิตน้ำตาลและข้าวสาร ที่มีวัตถุดิบอ้อยโรงงานและข้าวเปลือกเพิ่มขึ้นจากปีก่อน การผลิตเสื้อผ้าสำเร็จรูปเร่งตัวจากระยะเดียวกันปีก่อนและเดือนก่อน ตามการผลิตเสื้อผ้ากีฬาที่มีความต้องการปรับตัวขึ้นในตลาดสหรัฐอเมริกาและออสเตรเลีย การผลิตชิ้นส่วนอิเล็กทรอนิกส์เพิ่มขึ้นร้อยละ 19.2 ขยายตัวดีตามความต้องการในอุตสาหกรรมยานยนต์ และการผลิตเครื่องมือสื่อสาร อีกทั้งการผลิตชิ้นส่วนอิเล็กทรอนิกส์ภาคเหนือปัจจุบันเริ่มปรับเปลี่ยนมาใช้เครื่องจักรผลิตแทนแรงงานคนมากขึ้น ซึ่งหลาย ๆ แห่งมีการย้ายสายการผลิตจากจีนหรือญี่ปุ่นมาในภาคเหนือ การผลิตหมวดวัสดุก่อสร้างเร่งตัวขึ้นตามการขยายตัวของภาคการก่อสร้าง ส่วนการผลิตเครื่องดื่มลดลงร้อยละ 10.5 ตามการผลิตเครื่องดื่มที่มีแอลกอฮอล์ซึ่งลดลงจากสต็อกที่มีปริมาณสูง ประกอบกับยังมีผลกระทบจากฐานค่าดัชนีสูงจากการผลิต

¹ ธนาคารแห่งประเทศไทย, รายงานเศรษฐกิจและการเงินภาคเหนือ เดือนมกราคม 2556

ทดแทนโรงงานในเครื่องที่ประสบน้ำท่วมปลายปี 2554 ส่วนการผลิตน้ำดื่มและน้ำอัดลมขยายตัวในอัตรา
ชะลอลงจากเดือนธันวาคม 2555 ที่ผ่านมา

ด้านการลงทุนภาคเอกชน การลงทุนภาคเอกชนของภาคเหนือเดือนมกราคม 2556 ดัชนีการลงทุน
ภาคเอกชนของภาคเหนือ อยู่ที่ระดับ 138.4 ขยายตัวจากปีก่อนร้อยละ 18.2 พื้นที่รับอนุญาตก่อสร้างในเขต
เทศบาล ขยายตัวร้อยละ 46.9 ชะลอลง จากความไม่ชัดเจนของกำหนดการประกาศใช้กฎหมายผังเมืองของ
จังหวัดเชียงใหม่ หลายฝ่ายคาดว่าจะมีผลประกาศใช้ก่อนสิ้นปี 2555 จึงมีการเร่งขออนุญาตก่อสร้างใช้ก่อน
สิ้นปี 2555 จึงมีการเร่งขออนุญาตก่อสร้างเป็นจำนวนมากก่อนสิ้นปีที่ผ่านมา สำหรับปริมาณการจำหน่าย
วัสดุก่อสร้างขยายตัวร้อยละ 48.1 ตามการเติบโตของภาคก่อสร้างโดยเฉพาะงานก่อสร้างของภาคเอกชน
ปริมาณการจดทะเบียนรถยนต์เพื่อการพาณิชย์ ขยายตัวร้อยละ 67.7 ในขณะที่มูลค่านำเข้าเครื่องจักรกลและ
อุปกรณ์ผ่านด่านศุลกากรภาคเหนือ ขยายตัวที่ร้อยละ 69.3 รายได้ค่าธรรมเนียมการจดทะเบียนที่ดินขยายตัว
ร้อยละ 56.3 ตามการเติบโตของภาคอสังหาริมทรัพย์ ราคาซื้อขายที่ปรับสูงขึ้น และการปรับใช้ราคาประเมิน
ที่ดินฉบับใหม่ (ตั้งแต่เดือนกรกฎาคม 2555 เป็นต้นมา)

สำหรับความสนใจต่อการลงทุนในระยะต่อไปสะท้อนจากมูลค่าการได้รับอนุมัติส่งเสริมการลงทุน
ในภาคเหนือจาก BOI มีเงินลงทุนทั้งสิ้น 924.9 ล้านบาท โดยเป็นการลงทุน โรงไฟฟ้าจากเชื้อเพลิงชีวมวลที่
จังหวัดพิจิตร 718.0 ล้านบาท และอุตสาหกรรมผลิตยางแท่ง จังหวัดเชียงราย 129.3 ล้านบาท เป็นสำคัญ

ด้านการส่งออกในเดือนมกราคม 2556 มูลค่าการส่งออกผ่านด่านศุลกากร (รวมการส่งออกผ่านด่าน
ชายแดน) ในภาคเหนือขยายตัวจากระยะเดียวกันปีก่อน(พ.ศ. 2555) ร้อยละ 12.0 เป็น 348.1 ล้านดอลลาร์
สหรัฐ จากการส่งออกสินค้าผ่านด่านชายแดนเป็นสำคัญ ขยายตัวในทุกตลาดทั้งพม่า ลาว และจีน ตามการ
ส่งออกน้ำมันเชื้อเพลิง และสินค้าอุปโภคบริโภค ส่วนการส่งออกสินค้าไปประเทศอื่น ๆ ในกลุ่มสินค้า
อุตสาหกรรมขยายตัวจากชิ้นส่วนอุปกรณ์อิเล็กทรอนิกส์ที่ใช้ในอุปกรณ์สื่อสารประเภท Smart Phone และ
Tablet แต่เลนส์กล้องถ่ายรูป แผงวงจรสำเร็จรูป หดตัวต่อเนื่องจากเดือนก่อน การนำเข้า ผ่านด่านศุลกากร
ในภาคเหนือ ขยายตัวจากระยะเดียวกันปีก่อนร้อยละ 1.8 เป็น 134.6 ล้านดอลลาร์สหรัฐ ตามการนำเข้า
สินค้าจากประเทศเพื่อนบ้านผ่านด่านชายแดน สินค้านำเข้าสำคัญเป็นพืชผลทางการเกษตรที่ใช้สิทธิ
ลดหย่อนภาษี (AFTA) เช่น ถั่วลิสง พริกแห้ง เมล็ดงา ด้านการนำเข้าวัตถุดิบและสินค้าขั้นกลางหดตัวตาม
การนำเข้าแผ่นแก้วสำหรับทำเลนส์ เพชรที่ยังไม่ได้เจียรไน ไอซี และแผงวงจรพิมพ์

ด้านการท่องเที่ยวในเดือนมกราคม พ.ศ.2556 ภาวะการท่องเที่ยวดีกว่าระยะเดียวกันปีก่อนจากแรง
ส่งจากช่วงปลายปีที่ผ่านมา โดยนักท่องเที่ยวไทยยังนิยมเดินทางมาท่องเที่ยวภาคเหนือในช่วงเทศกาลปีใหม่
และในช่วงอากาศหนาวเย็น สำหรับนักท่องเที่ยวต่างชาติ เพิ่มขึ้นมากจากชาวจีนตามกระแสนิยมภาพยนตร์
Lost In Thailand ในประเทศจีน เครื่องชี้สำคัญ ได้แก่ จำนวนผู้โดยสารผ่านท่าอากาศยานในภาคเหนือ

เพิ่มขึ้นร้อยละ 9.6 จากระยะเดียวกันปีก่อน โดยขยายตัวจากท่าอากาศยานสำคัญ เช่น ท่าอากาศยานนานาชาติ เชียงใหม่และเชียงใหม่ ร้อยละ 10.2 และ 5.7 ตามลำดับ

ด้านการจ้างงาน ในเดือนธันวาคม 2555 การจ้างงานภาคเหนือหดตัวเล็กน้อยตามการจ้างงานนอกภาคเกษตรกรรมขณะที่การจ้างงานในภาคเกษตรกรรมยังขยายตัวดี ด้านอัตราการว่างงานปรับลดลงอยู่ในระดับต่ำ ผู้มีงานทำมีจำนวน 7.5 ล้านคน หดตัวจากระยะเดียวกันปีก่อนเล็กน้อยร้อยละ 0.5 โดยการจ้างงานนอกภาคเกษตรกรรมหดตัวร้อยละ 8.9 สาขาการบริการโรงแรมและภัตตาคารหดตัวร้อยละ 20.4 สาขาค้าส่งและค้าปลีกหดตัวร้อยละ 16.2 ส่วนหนึ่งมีสาเหตุจากฐานดัชนีสูงของปีที่ผ่านมาตามความต้องการเก็บคูนสินค้าอุปโภคบริโภคจำนวนมากในช่วงเกิดอุทกภัย ส่วนสาขาก่อสร้างการจ้างงานทรงตัวผลจากการเร่งตัวในช่วงก่อนหน้าและฐานดัชนีสูง เนื่องจากความต้องการแรงงานในการก่อสร้างโครงสร้างพื้นฐานเพื่อการป้องกันภัยและซ่อมแซมจากน้ำท่วมในปีก่อน อย่างไรก็ตาม การจ้างงานในสาขาการผลิตกลับมาขยายตัวเล็กน้อยร้อยละ 0.7 ผลจากการผลิตของอุตสาหกรรมบางกลุ่มเพิ่มขึ้น เช่น อาหาร และชิ้นส่วนอิเล็กทรอนิกส์ เป็นต้น ด้านการจ้างงานในภาคเกษตรยังคงขยายตัวดีร้อยละ 8.3 ตามปริมาณผลผลิตการเกษตร

อัตราการว่างงาน ลดลงอยู่ในระดับต่ำเป็นประวัติการณ์ที่ร้อยละ 0.2 โดยผู้ว่างงานมีจำนวน 17,230 คน ในจำนวนผู้ว่างงานประกอบด้วย ผู้เคยทำงานมาก่อน 10,870 คน ส่วนใหญ่เป็นผู้ที่เคยทำงานในสาขาการผลิต การขนส่ง และสาขาโรงแรมและภัตตาคาร ส่วนผู้ที่ไม่เคยทำงานมาก่อนเข้าสู่ตลาดแรงงานเป็นครั้งแรกจำนวน 6,360 คน

4. ดัชนีความเชื่อมั่นภาคการผลิตของวิสาหกิจขนาดกลางและขนาดย่อมจำแนกตามสาขาอุตสาหกรรมในภูมิภาคเหนือ

ตารางที่ 1 ดัชนีความเชื่อมั่นภาคการผลิตของวิสาหกิจขนาดกลางและขนาดย่อมจำแนกตามสาขาอุตสาหกรรมในภูมิภาคเหนือ

ดัชนีรวมภาคการผลิต จำแนกตามสาขาอุตสาหกรรม	ไตรมาสที่ 1/2556	
	ปัจจุบัน	คาดการณ์ 3 เดือนข้างหน้า
1. สาขาการผลิตผลิตภัณฑ์อาหารและเครื่องดื่ม	42.5	63.4
2. สาขาการผลิตสิ่งทอสิ่งถัก	38.2	44.7
3. สาขาการผลิตเครื่องแต่งกาย	40.7	56.1
4. สาขาการผลิตไม้และผลิตภัณฑ์จากไม้	41.9	50.6
5. สาขาการผลิตกระดาษและผลิตภัณฑ์จากกระดาษ	36.4	43.2
6. สาขาการผลิตเคมีภัณฑ์และผลิตภัณฑ์เคมี	39.0	44.3
7. สาขาการผลิตผลิตภัณฑ์จากแร่โลหะ	37.3	41.7
8. สาขาการผลิตเหล็ก โลหะ และผลิตภัณฑ์	33.7	38.9
9. สาขาการผลิตเครื่องจักรกล	33.9	42.4
10. สาขาการผลิตเครื่องเรือน	37.6	43.2

จากตารางที่ 1 ดัชนีความเชื่อมั่นภาคการผลิตจำแนกตามสาขาอุตสาหกรรม พบว่าดัชนีทุกสาขาอุตสาหกรรมในปัจจุบันอยู่ในระดับต่ำกว่า 50.0 แสดงว่าผู้ประกอบการในภาคการผลิตมีความเชื่อมั่นว่าภาวะการณ์ในทุก ๆ ด้านจะมีสภาพแย่ลงหรืออยู่ในระดับที่ไม่ดี และดัชนีคาดการณ์ 3 เดือนข้างหน้า ทุกสาขาอุตสาหกรรม มีการปรับตัวเพิ่มขึ้นเมื่อเทียบกับปัจจุบันแต่อย่างไรก็ตามผู้ประกอบการส่วนใหญ่ยังมีความเชื่อมั่นคาดการณ์ 3 เดือนข้างหน้าอยู่ในระดับที่ต่ำกว่า 50.0 มีเฉพาะสาขาการผลิตผลิตภัณฑ์อาหารและเครื่องดื่ม สาขาการผลิตเครื่องแต่งกาย และสาขาการผลิตไม้และผลิตภัณฑ์จากไม้ที่ค่าดัชนีสูงกว่าระดับ 50.0

(1) สาขาการผลิตผลิตภัณฑ์อาหารและเครื่องดื่ม ดัชนีความเชื่อมั่นในปัจจุบันอยู่ที่ระดับ 42.5 และดัชนีความเชื่อมั่นคาดการณ์ 3 เดือนข้างหน้าปรับตัวในทิศทางที่เพิ่มขึ้นเพิ่มขึ้นอยู่ที่ระดับ 63.4 แสดงให้เห็นว่าผู้ประกอบการ SMEs กลุ่มการผลิตผลิตภัณฑ์อาหารและเครื่องดื่มคาดการณ์สภาวะการณ์ในอีก 3 เดือนข้างหน้ามีแนวโน้มดีขึ้น เนื่องจากค่าดัชนีปรับตัวในทิศทางที่เพิ่มขึ้นและอยู่ที่ระดับมากกว่า 50.0

(8) สาขาการผลิตเหล็ก โลหะ และผลิตภัณฑ์ ดัชนีความเชื่อมั่นในปัจจุบันอยู่ที่ระดับ 33.7 และดัชนีความเชื่อมั่นภาคการณ 3 เดือนข้างหน้าปรับตัวในทิศทางที่เพิ่มขึ้นอยู่ที่ระดับ 38.9 แสดงให้เห็นว่าผู้ประกอบการ SMEs กลุ่มการผลิตเหล็ก โลหะ และผลิตภัณฑ์ ภาคการณสภาวะการณในอีก 3 เดือนข้างหน้า มีแนวโน้มดีขึ้นแต่ก็ยังไม่ดีนัก ทั้งนี้ค่าดัชนีความเชื่อมั่นอยู่ในระดับต่ำกว่า 50.0 ซึ่งสะท้อนให้เห็นว่าผู้ประกอบการประเมินว่าสภาวะการณในอีก 3 เดือนข้างหน้ายังอยู่ในระดับไม่ดี

(9) สาขาการผลิตเครื่องจักรกล ดัชนีความเชื่อมั่นในปัจจุบันอยู่ที่ระดับ 33.9 และดัชนีความเชื่อมั่นภาคการณ 3 เดือนข้างหน้า ปรับตัวในทิศทางที่เพิ่มขึ้นอยู่ที่ระดับ 42.4 แสดงให้เห็นว่าผู้ประกอบการ SMEs กลุ่มการผลิตเครื่องจักรกล ภาคการณสภาวะการณในอีก 3 เดือนข้างหน้า มีแนวโน้มดีขึ้นแต่ก็ยังไม่ดีนัก ทั้งนี้ค่าดัชนีความเชื่อมั่นอยู่ในระดับต่ำกว่า 50.0 ซึ่งสะท้อนให้เห็นว่าผู้ประกอบการประเมินว่าสภาวะการณในอีก 3 เดือนข้างหน้ายังอยู่ในระดับไม่ดี

(10) สาขาการผลิตเครื่องเรือน ดัชนีความเชื่อมั่นในปัจจุบันอยู่ที่ระดับ 37.6 และดัชนีความเชื่อมั่นภาคการณ 3 เดือนข้างหน้าปรับตัวในทิศทางที่เพิ่มขึ้นอยู่ที่ระดับ 43.2 แสดงให้เห็นว่าผู้ประกอบการ SMEs กลุ่มการผลิตเครื่องเรือน ภาคการณสภาวะการณในอีก 3 เดือนข้างหน้า มีแนวโน้มดีขึ้นแต่ก็ยังไม่ดีนัก ทั้งนี้ค่าดัชนีความเชื่อมั่นอยู่ในระดับต่ำกว่า 50.0 ซึ่งสะท้อนให้เห็นว่าผู้ประกอบการประเมินว่าสภาวะการณในอีก 3 เดือนข้างหน้ายังอยู่ในระดับไม่ดี

ตารางที่ 2 ดัชนีความเชื่อมั่นภาคการผลิตของวิสาหกิจขนาดกลางและขนาดย่อมแยกตามสาขาย่อยของแต่ละอุตสาหกรรม

ดัชนีภาคการผลิต จำแนกตามสาขาย่อยของแต่ละอุตสาหกรรม	ไตรมาสที่ 1/2556	
	ปัจจุบัน	คาดการณ์ 3 เดือนข้างหน้า
(1) สาขาการผลิตผลิตภัณฑ์อาหารและเครื่องดื่ม		
ISIC1511 การผลิตเนื้อสัตว์และผลิตภัณฑ์จากเนื้อสัตว์	42.1	68.7
ISIC1512 การแปรรูปและการเก็บถนอมสัตว์น้ำและผลิตภัณฑ์จากสัตว์น้ำ	41.7	75.0
ISIC 1513 การแปรรูปผลไม้และผัก	41.2	59.0
ISIC 1514 การผลิตน้ำมันจากพืชน้ำมันจากสัตว์และไขมันจากสัตว์*	25.0	83.3
ISIC 1520 การผลิตผลิตภัณฑ์ที่ได้จากนม	52.8	75.0
ISIC 1531 การผลิตผลิตภัณฑ์ที่ได้จากการโม้-สีธัญพืช	40.8	58.5
ISIC 1532 การผลิตสตาร์ชและผลิตภัณฑ์จากสตาร์ช	39.3	70.2
ISIC 1533 การผลิตอาหารสัตว์สำเร็จรูป	41.7	67.6
ISIC 1541 การผลิตผลิตภัณฑ์ประเภทอบ	43.1	68.6
ISIC 1543 การผลิตโกโก้ช็อกโกแลตและขนมที่ทำจากน้ำตาล*	41.7	75.0
ISIC 1544 การผลิตมะกะโรนีเส้นบะหมี่เส้นก๋วยเตี๋ยวเส้นหมี่วุ้นเส้นและผลิตภัณฑ์อาหารประเภทแป้งที่คล้ายกัน	44.9	62.2
ISIC 1549 การผลิตผลิตภัณฑ์อาหารอื่นๆซึ่งมิได้จัดประเภทไว้ในที่อื่น	46.2	64.1
ISIC 1551 การกลั่นการกลั่นลำดับส่วนและการผสมสุรา รวมทั้งการผลิตเอทิลแอลกอฮอล์ที่ได้จากการหมัก*	58.3	75.0
ISIC 1552 การผลิตไวน์*	50.0	75.0
ISIC 1554 การผลิตเครื่องดื่มที่ไม่มีแอลกอฮอล์รวมทั้งการผลิตขาน้ำแร่บรรจุขวด	39.3	57.1

*หมายเหตุ: จำนวนตัวอย่างมีเพียง 1 ตัวอย่าง

**หมายเหตุ: จำนวนตัวอย่างมีเพียง 2 ตัวอย่าง

ตารางที่ 2 ดัชนีความเชื่อมั่นภาคการผลิตของวิสาหกิจขนาดกลางและขนาดย่อมแยกตามสาขาย่อยของแต่ละอุตสาหกรรม (ต่อ)

ดัชนีภาคการผลิต จำแนกตามสาขาย่อยของแต่ละอุตสาหกรรม	ไตรมาสที่ 1/2556	
	ปัจจุบัน	คาดการณ์ 3 เดือนข้างหน้า
(2) สาขาการผลิตสิ่งทอสิ่งถัก		
ISIC 1711 การจัดเตรียมและการปั่นเส้นใยสิ่งทอรวมทั้งการทอสิ่งทอ	36.1	44.4
ISIC 1712 การแต่งสำเร็จสิ่งทอ**	33.3	37.5
ISIC 1729 การผลิตสิ่งทออื่นๆซึ่งมิได้จัดประเภทไว้ในที่อื่น	39.3	45.8
(3) สาขาการผลิตเครื่องแต่งกาย		
ISIC 1810 การผลิตเครื่องแต่งกายยกเว้นเครื่องแต่งกายที่ทำจากขนสัตว์	40.7	56.1
(4) สาขาการผลิตไม้และผลิตภัณฑ์จากไม้		
ISIC 2010 การเลื่อยไม้และการไสไม้	41.7	48.3
ISIC 2022 การผลิตเครื่องมือที่ใช้ในการก่อสร้างและเครื่องประกอบอาคาร	40.5	46.4
ISIC 2029 การผลิตผลิตภัณฑ์อื่นที่ทำจากไม้รวมทั้งการผลิตสิ่งของที่ทำจากไม้กึ่งอกฟางและวัสดุอัดกลั่น	42.9	54.5
(5) สาขาการผลิตกระดาษและผลิตภัณฑ์จากกระดาษ		
ISIC 2101 การผลิตเยื่อกระดาษกระดาษและกระดาษแข็ง	38.5	44.8
ISIC 2102 การผลิตกระดาษลูกฟูกและกระดาษแข็งลูกฟูกและการผลิตภาชนะที่ทำจากกระดาษและกระดาษแข็ง**	25.0	37.5
ISIC 2109 การผลิตสิ่งของอื่นๆที่ทำจากกระดาษและกระดาษแข็ง*	41.7	41.7

*หมายเหตุ: จำนวนตัวอย่างมีเพียง 1 ตัวอย่าง

**หมายเหตุ: จำนวนตัวอย่างมีเพียง 2 ตัวอย่าง

ตารางที่ 2 ดัชนีความเชื่อมั่นภาคการผลิตของวิสาหกิจขนาดกลางและขนาดย่อมแยกตามสาขาย่อยของแต่ละอุตสาหกรรม (ต่อ)

ดัชนีภาคการผลิต จำแนกตามสาขาย่อยของแต่ละอุตสาหกรรม	ไตรมาสที่ 1/2556	
	ปัจจุบัน	คาดการณ์ 3 เดือนข้างหน้า
(6) สาขาการผลิตเคมีภัณฑ์และผลิตภัณฑ์เคมีภัณฑ์		
ISIC 2411 การผลิตเคมีภัณฑ์ขั้นมูลฐานยกเว้นปุ๋ยและสารประกอบไนโตรเจน	41.7	43.1
ISIC 2412 การผลิตปุ๋ยและสารประกอบไนโตรเจน	38.2	43.3
ISIC 2413 การผลิตพลาสติกในขั้นต้นและยางสังเคราะห์	41.7	45.8
ISIC 2423 การผลิตผลิตภัณฑ์ทางเภสัชกรรมเคมีภัณฑ์ที่ใช้รักษาโรคและผลิตภัณฑ์ที่ทำจากสมุนไพร	33.3	43.8
ISIC 2429 การผลิตผลิตภัณฑ์เคมีอื่นๆซึ่งมิได้จัดประเภทไว้ในที่อื่น	38.9	45.0
(7) สาขาการผลิตผลิตภัณฑ์จากแร่โลหะ		
ISIC 2691 การผลิตเซรามิกชนิดไม่ทนไฟซึ่งไม่ได้ใช้ในงานก่อสร้าง	38.0	41.7
ISIC 2692 การผลิตผลิตภัณฑ์เซรามิกชนิดทนไฟ	36.1	38.9
ISIC 2695 การผลิตผลิตภัณฑ์จากคอนกรีตซีเมนต์และปูนปลาสเตอร์	37.1	42.4

*หมายเหตุ: จำนวนตัวอย่างมีเพียง 1 ตัวอย่าง

**หมายเหตุ: จำนวนตัวอย่างมีเพียง 2 ตัวอย่าง

ตารางที่ 2 ดัชนีความเชื่อมั่นภาคการผลิตของวิสาหกิจขนาดกลางและขนาดย่อมแยกตามสาขาย่อยของแต่ละอุตสาหกรรม (ต่อ)

ดัชนีภาคการผลิต จำแนกตามสาขาย่อยของแต่ละอุตสาหกรรม	ไตรมาสที่ 1/2556	
	ปัจจุบัน	คาดการณ์ 3 เดือนข้างหน้า
(8) สาขาการผลิตเหล็ก โลหะ และผลิตภัณฑ์		
ISIC 2811 การผลิตผลิตภัณฑ์ที่มีโครงสร้างเป็นโลหะ	33.3	38.9
ISIC 2812 การผลิตถังน้ำที่เก็บน้ำและภาชนะบรรจุที่ทำจากโลหะ*	25.0	41.7
ISIC 2891 การผลิตผลิตภัณฑ์โลหะที่สร้างขึ้น โดยวิธีการตีการกด การตอกพิมพ์และการรีดในรูปแบบต่างๆรวมทั้งการผลิตผสมโลหะผง*	25.0	33.3
ISIC 2892 การตกแต่งและการเคลือบโลหะรวมทั้งการดำเนินการเกี่ยวกับวิศวกรรมเครื่องกลโดยได้รับค่าธรรมเนียมตอบแทนหรือโดยการทำสัญญาจ้าง	34.5	39.0
ISIC 2893 การผลิตของมีคมเครื่องมือที่ใช้งานด้วยมือและเครื่องโลหะทั่วไป*	41.7	41.7
ISIC 2899 การผลิตผลิตภัณฑ์โลหะประดิษฐ์อื่นๆซึ่งมิได้จัดประเภทไว้ในที่อื่น	36.1	38.9
(9) สาขาการผลิตเครื่องจักรกล		
ISIC 2911 การผลิตเครื่องยนต์และเครื่องกังหันยกเว้นเครื่องยนต์ที่ใช้กับอากาศยานยนต์และรถจักรยานยนต์	37.5	43.8
ISIC 2912 การผลิตเครื่องสูบลมเครื่องอัดแท่งและวาล์ว	33.3	43.2
ISIC 2919 การผลิตเครื่องจักรที่ใช้งานทั่วไปอื่นๆ**	33.3	41.7
ISIC 2921 การผลิตเครื่องจักรที่ใช้ในการเกษตรและการป่าไม้	28.3	41.1
ISIC 2927 การผลิตอาวุธและกระสุน*	25.0	41.7
ISIC 2929 การผลิตเครื่องจักรที่ใช้ในงานเฉพาะอย่างอื่นๆ	38.9	41.7

*หมายเหตุ: จำนวนตัวอย่างมีเพียง 1 ตัวอย่าง

**หมายเหตุ: จำนวนตัวอย่างมีเพียง 2 ตัวอย่าง

ตารางที่ 2 ดัชนีความเชื่อมั่นภาคการผลิตของวิสาหกิจขนาดกลางและขนาดย่อมแยกตามสาขาย่อย
ของแต่ละอุตสาหกรรม (ต่อ)

ดัชนีภาคการผลิต จำแนกตามสาขาย่อยของแต่ละอุตสาหกรรม	ไตรมาสที่ 1/2556	
	ปัจจุบัน	ภาคการณ้ 3 เดือนข้างหน้า
(10) สาขาการผลิตเครื่องเรือน		
ISIC 3610 การผลิตเฟอร์นิเจอร์	36.3	42.5
ISIC 3691 การผลิตเครื่องเพชรพลอยและรูปพรรณและ ของที่เกี่ยวข้อง	44.4	47.2
ISIC 3693 การผลิตเครื่องกีฬา**	45.8	45.8
ISIC 3694 การผลิตของเล่นเกมและของเล่น	43.8	37.5
ISIC 3699 การผลิตอื่นๆซึ่งมิได้จัดประเภทไว้ในที่อื่น	41.7	56.3

*หมายเหตุ: จำนวนตัวอย่างมีเพียง 1 ตัวอย่าง

**หมายเหตุ: จำนวนตัวอย่างมีเพียง 2 ตัวอย่าง

ตารางที่ 3 การเปลี่ยนแปลงดัชนีความเชื่อมั่นภาคการผลิตของวิสาหกิจขนาดกลางและขนาดย่อมแยกตามสาขาย่อยของแต่ละอุตสาหกรรม (เปรียบเทียบดัชนีของเดือนปัจจุบันกับดัชนีภาคการัน 3 เดือนข้างหน้า)

	MSSI > 50	MSSI ≤ 50
MSSI ปรับตัว เพิ่มขึ้น	ISIC1511 การผลิตเนื้อสัตว์และผลิตภัณฑ์จากเนื้อสัตว์ ISIC1512 การแปรรูปและการเก็บถนอมสัตว์น้ำและผลิตภัณฑ์จากสัตว์น้ำ ISIC 1513 การแปรรูปผลไม้และผัก ISIC 1514 การผลิตน้ำมันจากพืช น้ำมันสัตว์และไขมันสัตว์* ISIC 1520 การผลิตผลิตภัณฑ์ที่ได้จากนม ISIC 1531 การผลิตผลิตภัณฑ์ที่ได้จากการไม่-สิจัญพืช ISIC 1532 การผลิตสตราซ์และผลิตภัณฑ์จากสตราซ์ ISIC 1533 การผลิตอาหารสัตว์สำเร็จรูป ISIC 1541 การผลิตผลิตภัณฑ์ประเภทอบ ISIC 1543 การผลิตโกโก้ช็อกโกแลตและขนมที่ทำจากน้ำตาล* ISIC 1544 การผลิตมะกะโรนีสั้นแบบหุ้มเส้นก๋วยเตี๋ยวเส้นหมี่ เส้นเส้นและผลิตภัณฑ์อาหารประเภทแป้งที่คล้ายกัน ISIC 1549 การผลิตผลิตภัณฑ์อาหารอื่นๆ ISIC 1551 การกลั่นการกลั่นลำดับส่วนและการผสมสุรา รวมทั้งการผลิตเอทิลแอลกอฮอล์ที่ได้จากการหมัก* ISIC 1552 การผลิตไวน์* ISIC 1554 การผลิตเครื่องดื่มที่ไม่มีแอลกอฮอล์รวมทั้งการผลิต น้ำแร่บรรจุขวด ISIC 1810 การผลิตเครื่องแต่งกายยกเว้นเครื่องแต่งกายที่ทำจาก ขนสัตว์ ISIC 2029 การผลิตอื่นที่ทำจากไม้และสิ่งของที่ทำจากไม้กึ่ง ฟางและวัสดุอัดก้าน ISIC 3699 การผลิตอื่นๆซึ่งมิได้จัดประเภทไว้ในที่อื่น <p style="text-align: right;">(18กลุ่มย่อย)</p>	ISIC 1711 การจัดเตรียมและการปั่นเส้นใยสิ่งทอรวมทั้งการทอ สิ่งทอ ISIC 1712 การแต่งสำเร็จสิ่งทอ** ISIC 1729 การผลิตสิ่งทออื่นๆซึ่งมิได้จัดประเภทไว้ในที่อื่น ISIC 2010 การเลื่อยไม้และการไสไม้ ISIC 2022 การผลิตเครื่องมือที่ใช้ในการก่อสร้างและเครื่อง ประกอบอาคาร ISIC 2101 การผลิตเยื่อกระดาษกระดาษและกระดาษแข็ง ISIC 2102 การผลิตกระดาษลูกฟูกและการผลิตกระดาษที่ทำจากกระดาษ** ISIC 2411 การผลิตเคมีภัณฑ์ขั้นมูลฐานยกเว้นปุ๋ยและสารประกอบไนโตรเจน ISIC 2412 การผลิตปุ๋ยและสารประกอบไนโตรเจน ISIC 2413 การผลิตพลาสติกในขั้นต้นและยางสังเคราะห์ ISIC 2423 การผลิตผลิตภัณฑ์ทางเภสัชกรรมเคมีภัณฑ์ที่ใช้รักษาโรคและสมุนไพร ISIC 2429 การผลิตผลิตภัณฑ์เคมีอื่นๆซึ่งมิได้จัดประเภทไว้ในที่อื่น ISIC 2691 การผลิตเซรามิกชนิดไม่ทนไฟซึ่งไม่ได้ใช้งานก่อสร้าง ISIC 2692 การผลิตผลิตภัณฑ์เซรามิกชนิดทนไฟ ISIC 2695 การผลิตผลิตภัณฑ์จากคอนกรีตซีเมนต์และ ปูนปลาสเตอร์ ISIC 2811 การผลิตผลิตภัณฑ์ที่มีโครงสร้างเป็นโลหะ ISIC 2812 การผลิตถังน้ำที่เก็บน้ำและภาชนะบรรจุที่ทำจากโลหะ* ISIC 2891 การผลิตผลิตภัณฑ์โลหะที่ทำขึ้นในรูปแบบต่างๆและการผสมโลหะผสม* ISIC 2892 การตกแต่งและการเคลือบโลหะรวมทั้งการดำเนินงาน การเกี่ยวกับวิศวกรรมเครื่องกล ISIC 2899 การผลิตผลิตภัณฑ์โลหะประดิษฐ์อื่นๆซึ่งมิได้จัดประเภทไว้ในที่อื่น ISIC 2911 การผลิตเครื่องยนต์และเครื่องกังหันยกเว้นเครื่องยนต์ที่ใช้กับอากาศยาน ยานยนต์และ รถจักรยาน/รถจักรยานยนต์ ISIC 2912 การผลิตเครื่องสูบลมเครื่องอัดแท่งและวาล์ว ISIC 2919 การผลิตเครื่องจักรที่ใช้งานทั่วไปอื่นๆ** ISIC 2921 การผลิตเครื่องจักรที่ใช้ในการเกษตรและการป่าไม้ ISIC 2927 การผลิตอาวุธและกระสุน* ISIC 2929 การผลิตเครื่องจักรที่ใช้ในงานเฉพาะอย่างอื่นๆ ISIC 3610 การผลิตเฟอร์นิเจอร์ ISIC 3691 การผลิตเครื่องเพชรพลอยและรูปพรรณและของที่เกี่ยวข้อง <p style="text-align: right;">(28กลุ่มย่อย)</p>
MSSI ปรับตัวลดลง	<p style="text-align: right;">(0กลุ่มย่อย)</p>	ISIC 2109 การผลิตสิ่งของอื่นๆที่ทำจากกระดาษและกระดาษแข็ง* ISIC 2893 การผลิตของมีคมเครื่องมือที่ใช้งานด้วยมือและเครื่องโลหะทั่วไป* ISIC 3693 การผลิตเครื่องกีฬา** ISIC 3694 การผลิตของเล่นเกมและของเล่น <p style="text-align: right;">(4กลุ่มย่อย)</p>
MSSIคงที่	<p style="text-align: right;">(0กลุ่มย่อย)</p>	<p style="text-align: right;">(0กลุ่มย่อย)</p>

*หมายเหตุ: จำนวนตัวอย่างมีเพียง 1 ตัวอย่าง

**หมายเหตุ: จำนวนตัวอย่างมีเพียง 2 ตัวอย่าง

จากตารางที่ 2 และ 3 ดัชนีความเชื่อมั่นภาคการผลิตของวิสาหกิจขนาดกลางและขนาดย่อมแยกตาม สาขาย่อยของแต่ละอุตสาหกรรม ทำการเปรียบเทียบค่าดัชนีของเดือนปัจจุบันกับดัชนีคาดการณ์ 3 เดือน ข้างหน้า พบว่าค่าดัชนีความเชื่อมั่นฯ สาขาย่อยของแต่ละอุตสาหกรรมเปลี่ยนแปลงดังนี้

สาขาย่อยของแต่ละอุตสาหกรรมที่มีค่าดัชนีความเชื่อมั่นฯ ปรับตัวเพิ่มขึ้นในระดับที่ค่าความเชื่อมั่นมากกว่า 50.0 มีจำนวน 18 กลุ่มย่อย ได้แก่ อุตสาหกรรมการผลิตเนื้อสัตว์และผลิตภัณฑ์จากเนื้อสัตว์, อุตสาหกรรมการแปรรูปและการเก็บถนอมสัตว์น้ำและผลิตภัณฑ์จากสัตว์น้ำ, อุตสาหกรรมการแปรรูป ผลไม้และผัก, อุตสาหกรรมการผลิตน้ำมันจากพืชน้ำมันสัตว์และไขมันสัตว์, อุตสาหกรรมการผลิต ผลิตภัณฑ์ที่ได้จากนม, อุตสาหกรรมการผลิตผลิตภัณฑ์ที่ได้จากการโม-ลิจูพืช, อุตสาหกรรมการผลิต สตาร์ชและผลิตภัณฑ์จากสตาร์ช, อุตสาหกรรมการผลิตอาหารสัตว์สำเร็จรูป, อุตสาหกรรมการผลิต ผลิตภัณฑ์ประเภทอบ, อุตสาหกรรมการผลิตโกโก้ช็อกโกแลตและขนมที่ทำจากน้ำตาล, อุตสาหกรรมการ ผลิตมะกะโรนีเส้นบะหมี่เส้นก๋วยเตี๋ยวเส้นหมี่วุ้นเส้นและผลิตภัณฑ์อาหารประเภทแป้งที่คล้ายกัน, อุตสาหกรรมการผลิตผลิตภัณฑ์อาหารอื่นๆ, อุตสาหกรรมการถนอมถนอมถนอมถนอมและการผสมสุรา รวมทั้งการผลิตเอทิลแอลกอฮอล์ที่ได้จากการหมัก, อุตสาหกรรมการผลิตไวน์, อุตสาหกรรมการผลิต เครื่องดื่มที่ไม่มีแอลกอฮอล์รวมทั้งการผลิตน้ำแร่บรรจุขวด, อุตสาหกรรมการผลิตเครื่องแต่งกายยกเว้น เครื่องแต่งกายที่ทำจากขนสัตว์, อุตสาหกรรมการผลิตอื่นที่ทำจากไม้และสิ่งของที่ทำจากไม้ก๊อก ฟางและ วัสดุถักสาน และอุตสาหกรรมการผลิตอื่นๆซึ่งมิได้จัดประเภทไว้ในที่อื่น

สาขาย่อยของแต่ละอุตสาหกรรมที่มีค่าดัชนีความเชื่อมั่นฯ ปรับตัวเพิ่มขึ้นในระดับที่ค่าความ เชื่อมั่นน้อยกว่าหรือเท่ากับ 50.0 มีจำนวน 28 กลุ่มย่อย ได้แก่

อุตสาหกรรมการจัดเตรียมและการปั่นเส้นใยสิ่งทอรวมทั้งการทอ สิ่งทอ, อุตสาหกรรมการแต่งสำเร็จสิ่งทอ, อุตสาหกรรมการผลิตสิ่งทออื่นๆซึ่งมิได้จัดประเภทไว้ในที่อื่น, อุตสาหกรรมการเย็บไม้และการไสไม้, อุตสาหกรรมการผลิตเครื่องมือที่ใช้ในการก่อสร้างและเครื่องประกอบอาคาร, อุตสาหกรรมการผลิตเชื้อ กระจกกระจกและกระจกแข็ง, อุตสาหกรรมการผลิตกระจกลูกฟูกและการผลิตภาชนะที่ทำจาก กระจก, อุตสาหกรรมการผลิตเคมีภัณฑ์ขั้นมูลฐานยกเว้นปุ๋ยและสารประกอบไนโตรเจน, อุตสาหกรรมการ ผลิตปุ๋ยและสารประกอบไนโตรเจน, อุตสาหกรรมการผลิตพลาสติกในขั้นต้นและยางสังเคราะห์, อุตสาหกรรมการผลิตผลิตภัณฑ์ทางเภสัชกรรมเคมีภัณฑ์ที่ใช้รักษาโรคและสมุนไพร, อุตสาหกรรมการผลิต ผลิตภัณฑ์เคมีอื่นๆซึ่งมิได้จัดประเภทไว้ในที่อื่น, อุตสาหกรรมการผลิตเซรามิกชนิดไม่ทนไฟซึ่งไม่ได้ใช้ใน งานก่อสร้าง, อุตสาหกรรมการผลิตผลิตภัณฑ์เซรามิกชนิดทนไฟ, อุตสาหกรรมการผลิตผลิตภัณฑ์จาก คอนกรีตซีเมนต์และปูนปลาสเตอร์, อุตสาหกรรมการผลิตผลิตภัณฑ์ที่มีโครงสร้างเป็นโลหะ, อุตสาหกรรมการ ผลิตถังน้ำที่เก็บน้ำและภาชนะบรรจุที่ทำจากโลหะ, อุตสาหกรรมการผลิตผลิตภัณฑ์โลหะที่ทำขึ้นใน รูปแบบต่างๆและการผสมโลหะผง, อุตสาหกรรมการตกแต่งและการเคลือบโลหะรวมทั้งการดำเนินการ

เกี่ยวกับวิศวกรรมเครื่องกล, อุตสาหกรรมการผลิตผลิตภัณฑ์โลหะประดิษฐ์อื่นๆซึ่งมิได้จัดประเภทไว้ในที่อื่น, อุตสาหกรรมการผลิตเครื่องยนต์และเครื่องกังหันยกเว้นเครื่องยนต์ที่ใช้กับอากาศยาน ยานยนต์และรถจักรยาน/รถจักรยานยนต์, อุตสาหกรรมการผลิตเครื่องสูบลมเครื่องอัดแท่งและวาล์ว, อุตสาหกรรมการผลิตเครื่องจักรที่ใช้งานทั่วไปอื่นๆ, อุตสาหกรรมการผลิตเครื่องจักรที่ใช้ในการเกษตรและการป่าไม้, อุตสาหกรรมการผลิตอาวุธและกระสุน, อุตสาหกรรมการผลิตเครื่องจักรที่ใช้ในงานเฉพาะอย่างอื่น, อุตสาหกรรมการผลิตเฟอร์นิเจอร์ และอุตสาหกรรมการผลิตเครื่องเพชรพลอยและรูปพรรณและของที่เกี่ยวข้อ

ไม่มีสาขาย่อยใดในแต่ละอุตสาหกรรมที่มีค่าดัชนีความเชื่อมั่นฯ ปรับตัวลดลงในระดับที่ค่าความเชื่อมั่นมากกว่า 50.0

สาขาย่อยของแต่ละอุตสาหกรรมที่มีค่าดัชนีความเชื่อมั่นฯ ปรับตัวลดลงในระดับที่ค่าความเชื่อมั่นน้อยกว่าหรือเท่ากับ 50.0 มีจำนวน 4 กลุ่มย่อย ได้แก่ อุตสาหกรรมการผลิตสิ่งของอื่นๆที่ทำจากกระดาษและกระดาษแข็ง, อุตสาหกรรมการผลิตของมีคมเครื่องมือที่ใช้งานด้วยมือและเครื่องโลหะทั่วไป, อุตสาหกรรมการผลิตเครื่องกีฬา และอุตสาหกรรมการผลิตของเล่นเกมและของเล่น

ไม่มีสาขาย่อยใดในแต่ละอุตสาหกรรมที่มีค่าดัชนีความเชื่อมั่นฯ คงที่อยู่ที่ระดับเดิม ในระดับที่ค่าความเชื่อมั่นมากกว่า 50.0

ไม่มีสาขาย่อยใดในแต่ละอุตสาหกรรมที่มีค่าดัชนีความเชื่อมั่นฯ คงที่อยู่ที่ระดับเดิม ในระดับที่ค่าความเชื่อมั่นน้อยกว่าหรือเท่ากับ 50.0

5. ดัชนีความเชื่อมั่นภาคการผลิตของวิสาหกิจขนาดกลางและขนาดย่อมแยกตามองค์ประกอบของปัจจัยกำหนดค่าดัชนีภาคการผลิตของ SMEs

ตารางที่ 4 ดัชนีความเชื่อมั่นภาคการผลิตของวิสาหกิจขนาดกลางและขนาดย่อมแยกตามองค์ประกอบของปัจจัยกำหนดค่าดัชนีภาคการผลิตทั้ง 6 องค์ประกอบ

ดัชนีรวม	ไตรมาสที่ 1/2556	
	ปัจจุบัน	คาดการณ์ 3 เดือนข้างหน้า
1. ยอดรับคำสั่งซื้อโดยรวม	41.9	69.3
1.1 ยอดรับคำสั่งซื้อในประเทศ (ถ้ามี)	41.7	69.5
1.2 ยอดรับคำสั่งซื้อต่างประเทศ (ถ้ามี)	39.3	53.3
2. ปริมาณการผลิต	50.9	69.0
3. สินค้าคงคลัง	54.8	71.2
4. ต้นทุนการประกอบการ	3.3	0.7
5. กำไรสุทธิ	40.6	61.8
6. การจ้างงาน	50.3	55.4

จากตารางที่ 4 ดัชนีความเชื่อมั่นภาคการผลิตของวิสาหกิจขนาดกลางและขนาดย่อมแยกตามองค์ประกอบของปัจจัยกำหนดค่าดัชนีภาคการผลิต ประกอบด้วย (1) ยอดรับคำสั่งซื้อโดยรวม (2) ปริมาณการผลิต (3) สินค้าคงคลัง (4) ต้นทุนการประกอบการ (5) กำไรสุทธิ และ (6) การจ้างงาน พบว่าค่าดัชนีความเชื่อมั่นภาคการผลิตในปัจจุบันองค์ประกอบด้านยอดรับคำสั่งซื้อโดยรวม ด้านต้นทุนประกอบการ และด้านกำไรสุทธิ มีค่าดัชนีอยู่ในระดับต่ำกว่า 50.0 แสดงว่าผู้ประกอบการภาคการผลิตมีความเชื่อมั่นว่าภาวะการณ์ของปัจจัยด้านดังกล่าวอยู่ในระดับที่ไม่ดี เมื่อเทียบกับดัชนีความเชื่อมั่นคาดการณ์ 3 เดือนข้างหน้า กับดัชนีความเชื่อมั่นของเดือนปัจจุบัน แสดงให้เห็นว่าผู้ประกอบการภาคการผลิตมีความเชื่อมั่นว่าคาดการณ์ 3 เดือนข้างหน้า ดัชนีปรับตัวในทิศทางที่เพิ่มขึ้นและค่าดัชนีอยู่ที่ระดับมากกว่า 50.0 สะท้อนให้เห็นว่าผู้ประกอบการมีความเชื่อมั่นว่าสภาวะการณ์ในช่วงเวลา 3 เดือนข้างหน้าอยู่ในระดับที่ดี ยกเว้นด้านต้นทุนการประกอบการที่ค่าดัชนียังคงอยู่ในระดับที่ต่ำอย่างต่อเนื่องพิจารณาได้ว่าผู้ประกอบการยังต้องแบกรับภาระต้นทุนในการประกอบการจำนวนมาก

(1) **ยอดรับคำสั่งซื้อ** ดัชนีความเชื่อมั่นฯ ยอดรับคำสั่งซื้อโดยรวมเดือนปัจจุบันอยู่ที่ระดับ 41.9 ดัชนีความเชื่อมั่นฯ ยอดรับคำสั่งซื้อโดยรวม คาดการณ์ 3 เดือนข้างหน้าปรับตัวในทิศทางที่เพิ่มขึ้นอยู่ที่ระดับ 69.3 ดัชนีความเชื่อมั่นฯ ยอดรับคำสั่งซื้อในประเทศเดือนปัจจุบัน อยู่ที่ระดับ 41.7 ดัชนีความเชื่อมั่นฯ

ขอรับคำสั่งซื้อในประเทศคาดการณ์ 3 เดือนข้างหน้า ปรับตัวเพิ่มขึ้นอยู่ที่ระดับ 69.5 และดัชนีความเชื่อมั่น
ขอรับคำสั่งซื้อต่างประเทศเดือนปัจจุบันอยู่ที่ระดับ 39.3 ดัชนีความเชื่อมั่นฯ ขอรับคำสั่งซื้อต่างประเทศ
คาดการณ์ 3 เดือนข้างหน้า ปรับตัวในทิศทางที่เพิ่มขึ้นอยู่ที่ระดับ 53.3 จากค่าดัชนีสะท้อนให้เห็นว่าขอ
รับคำสั่งซื้อโดยรวม และขอรับคำสั่งซื้อทั้งในประเทศและนอกประเทศ ของเดือนปัจจุบันยังอยู่ในระดับที่
ไม่ดี แต่อย่างไรก็ตามมีดัชนีคาดการณ์ 3 เดือนข้างหน้ามีแนวโน้มปรับไปเพิ่มขึ้นอยู่ในระดับที่ดี

(2) **ปริมาณการผลิต** ดัชนีความเชื่อมั่นฯ ปริมาณการผลิตเดือนปัจจุบันอยู่ที่ระดับ 50.9 ดัชนีความ
เชื่อมั่นฯ ปริมาณการผลิต คาดการณ์ 3 เดือนข้างหน้า ปรับตัวในทิศทางที่เพิ่มขึ้นอยู่ที่ระดับ 69.0 แสดงให้
เห็นว่าผู้ประกอบการ SMEs มีความเชื่อมั่นว่าปริมาณการผลิตในปัจจุบันอยู่ในระดับที่ดี และคาดการณ์
ปริมาณการผลิตในอีก 3 เดือนข้างหน้ามีแนวโน้มดีขึ้นอย่างต่อเนื่อง

(3) **สินค้าคงคลัง** ดัชนีความเชื่อมั่นฯ สินค้าคงคลังเดือนปัจจุบันอยู่ที่ระดับ 54.8 ดัชนีความเชื่อมั่นฯ
สินค้าคงคลัง คาดการณ์ 3 เดือนข้างหน้า ปรับตัวในทิศทางที่เพิ่มขึ้นอยู่ที่ระดับ 71.2 แสดงให้เห็นว่า
ผู้ประกอบการ SMEs มีความเชื่อมั่นว่าสินค้าคงคลังในปัจจุบันอยู่ในระดับที่ดี และคาดการณ์สินค้าคงคลัง
ในอีก 3 เดือนข้างหน้า มีแนวโน้มดีขึ้นอย่างต่อเนื่อง

(4) **ต้นทุนการประกอบการ** ดัชนีความเชื่อมั่นฯ ต้นทุนการประกอบการ เดือนปัจจุบันอยู่ที่ระดับ 3.3
ดัชนีความเชื่อมั่นฯ ต้นทุนการประกอบการคาดการณ์ 3 เดือนข้างหน้า ยังคงปรับตัวลดลงอยู่ในระดับที่ต่ำ
ซึ่งค่าดัชนีอยู่ที่ระดับ 0.7 แสดงให้เห็นว่า ผู้ประกอบการ SMEs คาดการณ์ต้นทุนการประกอบการ ในอีก 3
เดือนข้างหน้า อยู่ในระดับที่ไม่ดีค่อนข้างมากเนื่องจากระดับค่าดัชนีต่ำกว่า 50.0 มากและค่าดัชนีต่ำกว่า
ปัจจัยอื่น ๆ สะท้อนให้เห็นว่าปัจจัยด้านต้นทุนการประกอบการเป็นปัญหาที่สำคัญของประกอบการ SMEs

(5) **กำไรสุทธิ** ดัชนีความเชื่อมั่นฯ กำไรสุทธิเดือนปัจจุบันอยู่ที่ระดับ 40.6 ดัชนีความเชื่อมั่นฯ กำไร
สุทธิ คาดการณ์ 3 เดือนข้างหน้า ปรับตัวในทิศทางที่เพิ่มขึ้นอยู่ที่ระดับ 61.8 แสดงให้เห็นว่า ผู้ประกอบการ
SMEs คาดการณ์กำไรสุทธิ ในอีก 3 เดือนข้างหน้ามีแนวโน้มเพิ่มขึ้น

(6) **การจ้างงาน** ดัชนีความเชื่อมั่นฯ การจ้างงานเดือนปัจจุบันอยู่ที่ระดับ 50.3 ดัชนีความเชื่อมั่นฯ
การจ้างงาน คาดการณ์ 3 เดือนข้างหน้ามีแนวโน้มปรับตัวในทิศทางที่เพิ่มขึ้นอยู่ที่ระดับ 55.4 แสดงให้เห็น
ว่า ผู้ประกอบการ SMEs คาดการณ์ การจ้างงานในอีก 3 เดือนข้างหน้ามีการขยายตัวของความต้องการการ
จ้างงานเพิ่มขึ้นเล็กน้อย

ตารางที่ 5 ดัชนีความเชื่อมั่นภาคการผลิตของวิสาหกิจขนาดกลางและขนาดย่อม จำแนกตามสาขา และองค์ประกอบของปัจจัยกำหนดค่าดัชนีภาคการผลิตทั้ง 6 องค์ประกอบ

ดัชนีความเชื่อมั่นฯ จำแนกตามสาขาและองค์ประกอบของปัจจัย	ไตรมาสที่ 1/2556	
	ปัจจุบัน	ภาคการณ 3 เดือนข้างหน้า
(1) สาขาการผลิตผลิตภัณฑ์อาหารและเครื่องดื่ม		
1. ยอดรับคำสั่งซื้อโดยรวม	45.0	81.2
1.1 ยอดรับคำสั่งซื้อในประเทศ (ถ้ามี)	44.7	81.4
1.2 ยอดรับคำสั่งซื้อต่างประเทศ (ถ้ามี)	44.1	61.8
2. ปริมาณการผลิต	51.7	82.3
3. สินค้าคงคลัง	56.1	83.4
4. ต้นทุนการประกอบการ	57.8	0.7
5. กำไรสุทธิ	46.0	78.0
6. การจ้างงาน	50.5	55.0
(2) สาขาการผลิตสิ่งทอสิ่งถัก		
1. ยอดรับคำสั่งซื้อโดยรวม	42.1	63.2
1.1 ยอดรับคำสั่งซื้อในประเทศ (ถ้ามี)	41.7	63.9
1.2 ยอดรับคำสั่งซื้อต่างประเทศ (ถ้ามี)	30.0	40.0
2. ปริมาณการผลิต	50.0	55.3
3. สินค้าคงคลัง	50.0	55.3
4. ต้นทุนการประกอบการ	0.0	0.0
5. กำไรสุทธิ	36.8	44.7
6. การจ้างงาน	50.0	50.0
(3) สาขาการผลิตเครื่องแต่งกาย		
1. ยอดรับคำสั่งซื้อโดยรวม	47.6	76.3
1.1 ยอดรับคำสั่งซื้อในประเทศ (ถ้ามี)	47.5	76.9
1.2 ยอดรับคำสั่งซื้อต่างประเทศ (ถ้ามี)	45.5	54.5
2. ปริมาณการผลิต	50.0	67.1
3. สินค้าคงคลัง	52.4	69.5
4. ต้นทุนการประกอบการ	0.0	0.0
5. กำไรสุทธิ	43.9	65.9
6. การจ้างงาน	50.0	58.5

ตารางที่ 5 ดัชนีความเชื่อมั่นภาคการผลิตของวิสาหกิจขนาดกลางและขนาดย่อม จำแนกตามสาขา และองค์ประกอบของปัจจัยกำหนดค่าดัชนีภาคการผลิตทั้ง 6 องค์ประกอบ (ต่อ)

ดัชนีความเชื่อมั่นฯ จำแนกตามสาขาและองค์ประกอบของปัจจัย	ไตรมาสที่ 1/2556	
	ปัจจุบัน	ภาคการณ 3 เดือนข้างหน้า
(4) สาขาการผลิตไม้และผลิตภัณฑ์จากไม้		
1. ยอดรับคำสั่งซื้อโดยรวม	45.0	63.3
1.1 ยอดรับคำสั่งซื้อในประเทศ (ถ้ามี)	44.8	63.8
1.2 ยอดรับคำสั่งซื้อต่างประเทศ (ถ้ามี)	16.7	16.7
2. ปริมาณการผลิต	51.7	61.7
3. สินค้าคงคลัง	71.7	80.0
4. ต้นทุนการประกอบการ	0.0	0.0
5. กำไรสุทธิ	33.3	36.7
6. การจ้างงาน	50.0	61.7
(5) สาขาการผลิตกระดาษและผลิตภัณฑ์จากกระดาษ		
1. ยอดรับคำสั่งซื้อโดยรวม	36.4	50.0
1.1 ยอดรับคำสั่งซื้อในประเทศ (ถ้ามี)	36.4	50.0
1.2 ยอดรับคำสั่งซื้อต่างประเทศ (ถ้ามี)	00.0	0.0
2. ปริมาณการผลิต	50.0	54.5
3. สินค้าคงคลัง	50.0	54.5
4. ต้นทุนการประกอบการ	0.0	0.0
5. กำไรสุทธิ	31.8	45.5
6. การจ้างงาน	50.0	54.5
(6) สาขาการผลิตเคมีภัณฑ์และผลิตภัณฑ์เคมี		
1. ยอดรับคำสั่งซื้อโดยรวม	43.8	57.3
1.1 ยอดรับคำสั่งซื้อในประเทศ (ถ้ามี)	43.8	57.3
1.2 ยอดรับคำสั่งซื้อต่างประเทศ (ถ้ามี)	-	-
2. ปริมาณการผลิต	50.0	53.1
3. สินค้าคงคลัง	50.0	54.2
4. ต้นทุนการประกอบการ	0.0	0.0
5. กำไรสุทธิ	39.6	45.8
6. การจ้างงาน	50.0	55.2

ตารางที่ 5 ดัชนีความเชื่อมั่นภาคการผลิตของวิสาหกิจขนาดกลางและขนาดย่อม จำแนกตามสาขา และองค์ประกอบของปัจจัยกำหนดค่าดัชนีภาคการผลิตทั้ง 6 องค์ประกอบ (ต่อ)

ดัชนีความเชื่อมั่นฯ จำแนกตามสาขาและองค์ประกอบของปัจจัย	ไตรมาสที่ 1/2556	
	ปัจจุบัน	ภาคการณ 3 เดือนข้างหน้า
(7) สาขาการผลิตผลิตภัณฑ์จากแร่โลหะ		
1. ยอดรับคำสั่งซื้อโดยรวม	39.1	50.0
1.1 ยอดรับคำสั่งซื้อในประเทศ (ถ้ามี)	39.1	50.0
1.2 ยอดรับคำสั่งซื้อต่างประเทศ (ถ้ามี)	-	-
2. ปริมาณการผลิต	50.0	50.0
3. สินค้าคงคลัง	50.0	50.0
4. ต้นทุนการประกอบการ	0.0	0.0
5. กำไรสุทธิ	34.8	39.1
6. การจ้างงาน	50.0	60.9
(8) สาขาการผลิตเหล็ก โลหะ และผลิตภัณฑ์		
1. ยอดรับคำสั่งซื้อโดยรวม	22.7	45.2
1.1 ยอดรับคำสั่งซื้อในประเทศ (ถ้ามี)	22.7	45.2
1.2 ยอดรับคำสั่งซื้อต่างประเทศ (ถ้ามี)	-	-
2. ปริมาณการผลิต	50.0	50.0
3. สินค้าคงคลัง	50.0	50.0
4. ต้นทุนการประกอบการ	0.0	2.3
5. กำไรสุทธิ	29.5	34.1
6. การจ้างงาน	50.0	52.3
(9) สาขาการผลิตเครื่องจักรกล		
1. ยอดรับคำสั่งซื้อโดยรวม	26.8	50.0
1.1 ยอดรับคำสั่งซื้อในประเทศ (ถ้ามี)	26.8	50.0
1.2 ยอดรับคำสั่งซื้อต่างประเทศ (ถ้ามี)	50.0	25.0
2. ปริมาณการผลิต	50.0	50.0
3. สินค้าคงคลัง	50.0	50.0
4. ต้นทุนการประกอบการ	0.0	0.0
5. กำไรสุทธิ	26.8	46.3
6. การจ้างงาน	50.0	59.6

ตารางที่ 5 ดัชนีความเชื่อมั่นภาคการผลิตของวิสาหกิจขนาดกลางและขนาดย่อม จำแนกตามสาขา และองค์ประกอบของปัจจัยกำหนดค่าดัชนีภาคการผลิตทั้ง 6 องค์ประกอบ (ต่อ)

ดัชนีความเชื่อมั่นฯ จำแนกตามสาขาและองค์ประกอบของปัจจัย	ไตรมาสที่ 1/2556	
	ปัจจุบัน	ภาคการณ 3 เดือนข้างหน้า
(10) สาขาการผลิตเครื่องเรือน		
1. ยอดรับคำสั่งซื้อโดยรวม	36.7	52.0
1.1 ยอดรับคำสั่งซื้อในประเทศ (ถ้ามี)	36.7	52.0
1.2 ยอดรับคำสั่งซื้อต่างประเทศ (ถ้ามี)	20.0	50.0
2. ปริมาณการผลิต	50.0	53.3
3. สินค้าคงคลัง	53.3	57.3
4. ต้นทุนการประกอบการ	2.7	2.0
5. กำไรสุทธิ	32.7	42.0
6. การจ้างงาน	50.0	52.7

จากตารางที่ 5 ดัชนีความเชื่อมั่นภาคการผลิตของวิสาหกิจขนาดกลางและขนาดย่อม จำแนกตามสาขาและองค์ประกอบของปัจจัยกำหนดค่าดัชนีภาคการผลิตทั้ง 6 องค์ประกอบ ประกอบด้วย (1) ยอดรับคำสั่งซื้อโดยรวม (2) ปริมาณการผลิต (3) สินค้าคงคลัง (4) ต้นทุนการประกอบการ (5) กำไรสุทธิ และ (6) การจ้างงาน

(1) สาขาการผลิตผลิตภัณฑ์อาหารและเครื่องดื่ม ดัชนีความเชื่อมั่นฯ ด้านยอดรับคำสั่งซื้อโดยรวม ด้านปริมาณการผลิต ด้านสินค้าคงคลัง ด้านต้นทุนประกอบการ ด้านกำไรสุทธิ และด้านการจ้างงานในปัจจุบันอยู่ที่ระดับ 45.0, 51.7, 56.1, 57.8, 46.0 และ 50.5 ตามลำดับ และดัชนีความเชื่อมั่นภาคการณ 3 เดือนข้างหน้าปรับตัวในทิศทางที่เพิ่มขึ้น ได้แก่ ด้านยอดรับคำสั่งซื้อโดยรวม ด้านปริมาณการผลิต ด้านสินค้าคงคลัง ด้านกำไรสุทธิ และด้านการจ้างงานอยู่ที่ระดับ 81.2, 82.3, 83.4, 78.0 และ 55.0 ตามลำดับ ส่วนองค์ประกอบด้านต้นทุนประกอบการปรับตัวในทิศทางที่ลดลงอยู่ที่ระดับ 0.7 แสดงให้เห็นว่าผู้ประกอบการเชื่อมั่นว่าต้นทุนการประกอบการยังคงมีแนวโน้มเพิ่มขึ้นในอนาคต

(2) สาขาการผลิตสิ่งทอสิ่งถัก ดัชนีความเชื่อมั่นฯ ด้านยอดรับคำสั่งซื้อโดยรวม ด้านปริมาณการผลิต ด้านสินค้าคงคลัง ด้านต้นทุนประกอบการ ด้านกำไรสุทธิ และด้านการจ้างงานในปัจจุบันอยู่ที่ระดับ 42.1, 50.0, 50.0, 0.0, 36.8 และ 50.0 ตามลำดับและดัชนีความเชื่อมั่นภาคการณ 3 เดือนข้างหน้าปรับตัวในทิศทางที่เพิ่มขึ้น ได้แก่ ด้านยอดรับคำสั่งซื้อโดยรวม ด้านปริมาณการผลิต ด้านสินค้าคงคลัง และด้านกำไรสุทธิ อยู่ที่ระดับ 63.2, 55.3, 55.3 และ 44.7 ตามลำดับส่วนองค์ประกอบด้านต้นทุนประกอบการ และด้านการจ้างงาน ค่าดัชนีคงที่อยู่ที่ระดับเดิมคือ 0.0 และ 50.0 ตามลำดับ แสดงให้เห็นว่าผู้ประกอบการประสบ

ปัญหาด้านต้นทุนการประกอบการที่มีแนวโน้มเพิ่มสูงขึ้นอย่างต่อเนื่องส่งผลให้ดัชนีความเชื่อมั่นด้านต้นทุนประกอบการอยู่ในระดับที่ต่ำ (จากค่าดัชนีแสดงให้เห็นว่าผู้ประกอบการกลุ่มการผลิตสิ่งทอสิ่งถักทุกรายตอบว่ามีความเชื่อมั่นด้านต้นทุนการประกอบการเพิ่มขึ้นเนื่องจากค่าดัชนีความเชื่อมั่นเท่ากับ 0.0)

(3) สาขาการผลิตเครื่องแต่งกาย ดัชนีความเชื่อมั่นฯ ด้านยอดขายคำสั่งซื้อโดยรวม ด้านปริมาณการผลิต ด้านสินค้าคงคลัง ด้านต้นทุนประกอบการ ด้านกำไรสุทธิ และด้านการจ้างงานในปัจจุบันอยู่ที่ระดับ 47.6, 50.0, 52.4, 0.0, 43.9 และ 50.0 ตามลำดับ และดัชนีความเชื่อมั่นคาดการณ์ 3 เดือนข้างหน้าปรับตัวในทิศทางที่เพิ่มขึ้นได้แก่ ด้านยอดขายคำสั่งซื้อโดยรวม ด้านปริมาณการผลิต ด้านสินค้าคงคลัง ด้านกำไรสุทธิ และด้านการจ้างงาน อยู่ที่ระดับ 76.3, 67.1, 69.5, 65.9 และ 58.5 ตามลำดับ สะท้อนให้เห็นว่าผู้ประกอบการมีความเชื่อมั่นต่อสถานการณ์ทางธุรกิจในช่วง 3 เดือนข้างหน้าอยู่ในระดับที่ดี ส่วนองค์ประกอบด้านต้นทุนการประกอบการ ค่าดัชนีอยู่ในระดับต่ำที่ 0.0 ทั้งในปัจจุบันและคาดการณ์ 3 เดือนข้างหน้า สะท้อนให้เห็นว่าผู้ประกอบการเชื่อมั่นว่าต้นทุนการประกอบการยังคงเป็นปัญหาที่สำคัญในปัจจุบันและอนาคต (จากค่าดัชนีแสดงให้เห็นว่าผู้ประกอบการกลุ่มการผลิตเครื่องแต่งกายทุกรายตอบว่ามีความเชื่อมั่นด้านต้นทุนการประกอบการเพิ่มขึ้นเนื่องจากค่าดัชนีความเชื่อมั่นเท่ากับ 0.0)

(4) สาขาการผลิตไม้และผลิตภัณฑ์จากไม้ ดัชนีความเชื่อมั่นฯ ด้านยอดขายคำสั่งซื้อโดยรวม ด้านปริมาณการผลิต ด้านสินค้าคงคลัง ด้านต้นทุนประกอบการ ด้านกำไรสุทธิ และด้านการจ้างงานในปัจจุบันอยู่ที่ระดับ 45.0, 51.7, 71.7, 0.0, 33.3 และ 50.0 ตามลำดับและดัชนีความเชื่อมั่นคาดการณ์ 3 เดือนข้างหน้าปรับตัวในทิศทางที่เพิ่มขึ้นทุกองค์ประกอบยกเว้นองค์ประกอบด้านต้นทุนการประกอบการ โดยค่าดัชนีปรับขึ้นมาอยู่ที่ระดับ 63.3, 61.7, 80.0, 36.7 และ 61.7 ตามลำดับ ส่วนองค์ประกอบด้านต้นทุนการประกอบการค่าดัชนีคงที่อยู่ที่ระดับเดิมและอยู่ในระดับที่ต่ำที่สุด คือ 0.0 แสดงให้เห็นว่าผู้ประกอบการเชื่อมั่นว่าต้นทุนการประกอบการยังคงเป็นปัญหาที่สำคัญทั้งในปัจจุบันและอนาคต (จากค่าดัชนีแสดงให้เห็นว่าผู้ประกอบการกลุ่มการผลิตไม้และผลิตภัณฑ์จากไม้ทุกรายตอบว่ามีความเชื่อมั่นด้านต้นทุนการประกอบการเพิ่มขึ้นเนื่องจากค่าดัชนีความเชื่อมั่นเท่ากับ 0.0)

(5) สาขาการผลิตกระดาษและผลิตภัณฑ์จากกระดาษ ดัชนีความเชื่อมั่นฯ ด้านขอรับคำสั่งซื้อโดยรวม ด้านปริมาณการผลิต ด้านสินค้าคงคลัง ด้านต้นทุนประกอบการ ด้านกำไรสุทธิ และด้านการจ้างงานในปัจจุบันอยู่ที่ระดับ 36.4, 50.0, 50.0, 0.0, 31.8 และ 50.0 ตามลำดับ และดัชนีความเชื่อมั่นคาดการณ์ 3 เดือนข้างหน้าปรับตัวในทิศทางที่เพิ่มขึ้นทุกองค์ประกอบยกเว้นองค์ประกอบด้านต้นทุนการประกอบการ โดยค่าดัชนีปรับขึ้นมาอยู่ที่ระดับ 50.0, 54.5, 54.5, 45.5 และ 54.5 ตามลำดับ ส่วนองค์ประกอบด้านต้นทุนการประกอบการค่าดัชนีคงที่อยู่ที่ระดับเดิมและอยู่ในระดับที่ต่ำที่สุด คือ 0.0 แสดงให้เห็นว่าผู้ประกอบการเชื่อมั่นว่าต้นทุนการประกอบการยังคงเป็นปัญหาที่สำคัญทั้งในปัจจุบันและอนาคต (จากค่าดัชนีแสดงให้เห็นว่าผู้ประกอบการกลุ่มการผลิตกระดาษและผลิตภัณฑ์จากกระดาษทุกรายตอบว่ามีความเชื่อมั่นด้านต้นทุนการประกอบการเพิ่มขึ้นเนื่องจากค่าดัชนีความเชื่อมั่นเท่ากับ 0.0)

(6) สาขาการผลิตเคมีภัณฑ์และผลิตภัณฑ์เคมี ดัชนีความเชื่อมั่นฯ ด้านขอรับคำสั่งซื้อโดยรวม ด้านปริมาณการผลิต ด้านสินค้าคงคลัง ด้านต้นทุนประกอบการ ด้านกำไรสุทธิ และด้านการจ้างงานในปัจจุบันอยู่ที่ระดับ 43.8, 50.0, 50.0, 0.0, 39.6 และ 50.0 ตามลำดับและดัชนีความเชื่อมั่นคาดการณ์ 3 เดือนข้างหน้าปรับตัวในทิศทางที่เพิ่มขึ้นทุกองค์ประกอบยกเว้นองค์ประกอบด้านต้นทุนการประกอบการ โดยค่าดัชนีปรับขึ้นมาอยู่ที่ระดับ 57.3, 53.1, 54.2, 45.8 และ 55.2 ตามลำดับ ส่วนองค์ประกอบด้านต้นทุนการประกอบการค่าดัชนีคงที่อยู่ที่ระดับเดิมและอยู่ในระดับที่ต่ำที่สุด คือ 0.0 แสดงให้เห็นว่าผู้ประกอบการเชื่อมั่นว่าต้นทุนการประกอบการยังคงเป็นปัญหาที่สำคัญทั้งในปัจจุบันและอนาคต (จากค่าดัชนีแสดงให้เห็นว่าผู้ประกอบการกลุ่มการผลิตเคมีภัณฑ์และผลิตภัณฑ์เคมีทุกรายตอบว่ามีความเชื่อมั่นด้านต้นทุนการประกอบการเพิ่มขึ้นเนื่องจากค่าดัชนีความเชื่อมั่นเท่ากับ 0.0)

(7) สาขาการผลิตผลิตภัณฑ์จากแร่โลหะดัชนีความเชื่อมั่นฯ ด้านขอรับคำสั่งซื้อโดยรวม ด้านปริมาณการผลิต ด้านสินค้าคงคลัง ด้านต้นทุนประกอบการ ด้านกำไรสุทธิ และด้านการจ้างงานในปัจจุบันอยู่ที่ระดับ 39.1, 50.0, 50.0, 0.0, 34.8 และ 50.0 ตามลำดับและดัชนีความเชื่อมั่นคาดการณ์ 3 เดือนข้างหน้าปรับตัวในทิศทางที่เพิ่มขึ้นทุกองค์ประกอบยกเว้นองค์ประกอบด้านต้นทุนการประกอบการ โดยค่าดัชนีปรับขึ้นมาอยู่ที่ระดับ 50.0, 50.0, 50.0, 39.1 และ 60.9 ตามลำดับ ส่วนองค์ประกอบด้านต้นทุนการประกอบการค่าดัชนีคงที่อยู่ที่ระดับเดิมและอยู่ในระดับที่ต่ำที่สุด คือ 0.0 แสดงให้เห็นว่าผู้ประกอบการเชื่อมั่นว่าต้นทุนการประกอบการยังคงเป็นปัญหาที่สำคัญทั้งในปัจจุบันและอนาคต (จากค่าดัชนีแสดงให้เห็นว่าผู้ประกอบการกลุ่มการผลิตผลิตภัณฑ์จากแร่โลหะทุกรายตอบว่ามีความเชื่อมั่นด้านต้นทุนการประกอบการเพิ่มขึ้นเนื่องจากค่าดัชนีความเชื่อมั่นเท่ากับ 0.0)

(8) สาขาการผลิตเหล็ก โลหะ และผลิตภัณฑ์ ดัชนีความเชื่อมั่นฯ ด้านขอรับคำสั่งซื้อโดยรวม ด้านปริมาณการผลิต ด้านสินค้าคงคลัง ด้านต้นทุนประกอบการ ด้านกำไรสุทธิ และด้านการจ้างงานในปัจจุบันอยู่ที่ระดับ 22.7, 50.0, 50.0, 0.0, 29.5 และ 50.0 ตามลำดับ และดัชนีความเชื่อมั่นภาคการณ 3 เดือนข้างหน้าปรับตัวในทิศทางที่เพิ่มขึ้นได้แก่ ด้านขอรับคำสั่งซื้อโดยรวม ด้านกำไรสุทธิ และด้านการจ้างงาน ปรับขึ้นมาอยู่ที่ระดับ 45.2, 34.1 และ 52.3 ส่วนองค์ประกอบ ด้านปริมาณการผลิตและด้านสินค้าคงคลังคงที่อยู่ระดับเดิมคือ 50.0 และ 50.0 ตามลำดับ สำหรับองค์ประกอบต้นทุนการประกอบการค่าดัชนีอยู่ในระดับที่ต่ำมากทั้งในปัจจุบันและภาคการณ 3 เดือนข้างหน้า แสดงให้เห็นว่าผู้ประกอบการเชื่อมั่นว่าต้นทุนการประกอบการยังคงเป็นปัญหาที่สำคัญในอนาคต

(9) สาขาการผลิตเครื่องจักรกล ดัชนีความเชื่อมั่นฯ ด้านขอรับคำสั่งซื้อโดยรวม ด้านปริมาณการผลิต ด้านสินค้าคงคลัง ด้านต้นทุนประกอบการ ด้านกำไรสุทธิ และด้านการจ้างงานในปัจจุบันอยู่ที่ระดับ 26.8, 50.0, 50.0, 0.0, 26.8 และ 50.0 ตามลำดับและดัชนีความเชื่อมั่นภาคการณ 3 เดือนข้างหน้าปรับตัวในทิศทางที่เพิ่มขึ้นได้แก่ ด้านขอรับคำสั่งซื้อโดยรวม ด้านกำไรสุทธิ และด้านการจ้างงาน ปรับขึ้นมาอยู่ที่ระดับ 50.0, 46.3 และ 59.6 ส่วนองค์ประกอบ ด้านปริมาณการผลิตและด้านสินค้าคงคลังคงที่อยู่ระดับเดิมคือ 50.0 และ 50.0 ตามลำดับ สำหรับองค์ประกอบต้นทุนการประกอบการ ค่าดัชนีคงที่อยู่ระดับเดิมและอยู่ในระดับที่ต่ำที่สุด คือ 0.0 แสดงให้เห็นว่าผู้ประกอบการเชื่อมั่นว่าต้นทุนการประกอบการยังคงเป็นปัญหาที่สำคัญทั้งในปัจจุบันและอนาคต (จากค่าดัชนีแสดงให้เห็นว่าผู้ประกอบการกลุ่มการผลิตเครื่องจักรกลทุกรายตอบว่ามีความเชื่อมั่นด้านต้นทุนการประกอบการเพิ่มขึ้นเนื่องจากค่าดัชนีความเชื่อมั่นเท่ากับ 0.0)

(10) สาขาการผลิตเครื่องเรือน ดัชนีความเชื่อมั่นฯ ด้านขอรับคำสั่งซื้อโดยรวม ด้านปริมาณการผลิต ด้านสินค้าคงคลัง ด้านต้นทุนประกอบการ ด้านกำไรสุทธิ และด้านการจ้างงานในปัจจุบันอยู่ที่ระดับ 36.7, 50.0, 53.3, 2.7, 32.7 และ 50.0 ตามลำดับและดัชนีความเชื่อมั่นภาคการณ 3 เดือนข้างหน้าปรับตัวในทิศทางที่เพิ่มขึ้นทุกองค์ประกอบยกเว้นองค์ประกอบด้านต้นทุนการประกอบการ โดยค่าดัชนีปรับขึ้นมาอยู่ที่ระดับ 52.0, 53.3, 57.3, 42.0 และ 52.7 ตามลำดับ ส่วนองค์ประกอบด้านต้นทุนการประกอบการค่าดัชนีมีแนวโน้มปรับตัวในทิศทางที่ลดลง อยู่ที่ระดับ 2.0 แสดงให้เห็นว่าผู้ประกอบการเชื่อมั่นว่าต้นทุนการประกอบการยังคงมีแนวโน้มเพิ่มขึ้นในอนาคต

6. ดัชนีความเชื่อมั่นภาคการผลิตต่อภาวะเศรษฐกิจประเทศและธุรกิจตนเองของวิสาหกิจขนาดกลาง และขนาดย่อม

ตารางที่ 6 ดัชนีความเชื่อมั่นภาคการผลิตต่อภาวะเศรษฐกิจของประเทศและธุรกิจของตนเองของวิสาหกิจขนาดกลางและขนาดย่อม

ดัชนีความเชื่อมั่นภาคการผลิต	ไตรมาสที่ 1/2556	
	ปัจจุบัน	ภาคการ 3 เดือนข้างหน้า
1. ภาวะเศรษฐกิจประเทศ	48.0	49.5
2. ธุรกิจตนเอง	45.5	48.3

จากตารางที่ 6 ดัชนีความเชื่อมั่นภาคการผลิตต่อภาวะเศรษฐกิจประเทศและธุรกิจตนเองของวิสาหกิจขนาดกลางและขนาดย่อมพิจารณาดัชนีความเชื่อมั่นภาคการผลิตต่อภาวะเศรษฐกิจประเทศและธุรกิจของตนเอง พบว่าดัชนีความเชื่อมั่นภาวะเศรษฐกิจประเทศในปัจจุบัน และธุรกิจตนเองอยู่ที่ระดับ 48.0 และ 45.5 ตามลำดับ สำหรับดัชนีภาคการ 3 เดือนข้างหน้า ดัชนีความเชื่อมั่นภาวะเศรษฐกิจประเทศในปัจจุบัน และธุรกิจตนเองปรับเพิ่มขึ้นอยู่ที่ระดับ 49.5 และ 48.3 ตามลำดับสะท้อนให้เห็นว่าผู้ประกอบการมีความเชื่อมั่นต่อภาวะเศรษฐกิจประเทศและธุรกิจตนเองอยู่ในระดับที่ไม่ดีทั้งในปัจจุบันและภาคการ 3 เดือนข้างหน้า เนื่องจากค่าดัชนีต่ำกว่า 50.0

7. ดัชนีความเชื่อมั่นภาคการผลิตของวิสาหกิจขนาดกลางและขนาดย่อมจำแนกตามการส่งออก

ตารางที่ 7 ดัชนีความเชื่อมั่นภาคการผลิตของวิสาหกิจขนาดกลางและขนาดย่อมจำแนกตามสาขา และร้อยละของการส่งออกต่อยอดขาย แบ่งออกเป็น 2 กลุ่ม คือ กลุ่มที่เน้นตลาดภายในประเทศ (กลุ่มที่มีการส่งออกน้อยกว่าร้อยละ 50.0ของยอดขาย) กับกลุ่มที่เน้นตลาดต่างประเทศ (กลุ่มที่มีการส่งออกตั้งแต่ ร้อยละ 50.0ของยอดขาย)

ดัชนีสัดส่วนการส่งออกต่อยอดขาย	ไตรมาสที่ 1/2556	
	ปัจจุบัน	คาดการณ์ 3 เดือนข้างหน้า
กลุ่มที่เน้นตลาดภายในประเทศ (การส่งออกไม่เกินร้อยละ 50)	40.3	54.7
1. สาขาการผลิตผลิตภัณฑ์อาหารและเครื่องดื่ม	42.5	63.7
2. สาขาการผลิตสิ่งทอสิ่งถัก	38.7	46.1
3. สาขาการผลิตเครื่องแต่งกาย	40.5	56.6
4. สาขาการผลิตไม้และผลิตภัณฑ์จากไม้	42.0	50.9
5. สาขาการผลิตกระดาษและผลิตภัณฑ์จากกระดาษ	37.5	44.2
6. สาขาการผลิตเคมีภัณฑ์และผลิตภัณฑ์เคมี	39.0	44.3
7. สาขาการผลิตผลิตภัณฑ์จากแร่โลหะ	37.3	41.7
8. สาขาการผลิตเหล็ก โลหะ และผลิตภัณฑ์	33.7	38.9
9. สาขาการผลิตเครื่องจักรกล	34.0	42.8
10. สาขาการผลิตเครื่องเรือน	37.6	43.2
กลุ่มที่เน้นตลาดต่างประเทศ (การส่งออกตั้งแต่ร้อยละ 50 ขึ้นไป)	40.2	50.7
1. สาขาการผลิตผลิตภัณฑ์อาหารและเครื่องดื่ม	42.9	57.1
2. สาขาการผลิตสิ่งทอสิ่งถัก**	33.3	33.3
3. สาขาการผลิตเครื่องแต่งกาย	41.7	52.1
4. สาขาการผลิตไม้และผลิตภัณฑ์จากไม้*	41.7	41.7
5. สาขาการผลิตกระดาษและผลิตภัณฑ์จากกระดาษ	25.0	33.3
6. สาขาการผลิตเคมีภัณฑ์และผลิตภัณฑ์เคมี**	-	-
7. สาขาการผลิตผลิตภัณฑ์จากแร่โลหะ	-	-
8. สาขาการผลิตเหล็ก โลหะ และผลิตภัณฑ์**	-	-
9. สาขาการผลิตเครื่องจักรกล**	33.3	37.5
10. สาขาการผลิตเครื่องเรือน	-	-

*หมายเหตุ: จำนวนตัวอย่างมีเพียง 1 ตัวอย่าง

**หมายเหตุ: ไม่มีจำนวนตัวอย่าง

จากตารางที่ 7 ดัชนีความเชื่อมั่นภาคการผลิตของวิสาหกิจขนาดกลางและขนาดย่อมจำแนกตามสาขาและร้อยละของการส่งออกต่อยอดขาย แบ่งออกเป็น 2 กลุ่ม คือ กลุ่มที่เน้นตลาดภายในประเทศ (กลุ่มที่มีการส่งออกน้อยกว่าร้อยละ 50.0 ของยอดขาย) กับกลุ่มที่เน้นตลาดต่างประเทศ (กลุ่มที่มีการส่งออกตั้งแต่ร้อยละ 50.0 ของยอดขาย) พบว่าดัชนีความเชื่อมั่นในปัจจุบันของทั้งสองกลุ่มอยู่ที่ระดับ 40.3 และ 40.2 ตามลำดับ และดัชนีความเชื่อมั่นคาดการณ์ 3 เดือนข้างหน้าปรับเพิ่มขึ้นอยู่ที่ระดับ 54.7 และ 50.7 ตามลำดับ จากค่าดัชนีสะท้อนให้เห็นว่าผู้ประกอบการที่มีการส่งออกสินค้าทั้งผู้ประกอบการที่มีการส่งออกสินค้าเป็นหลักและผู้ประกอบการที่ส่งออกสินค้าเพียงบางส่วนมีความเชื่อมั่นต่อภาวะการณ์ทางธุรกิจในปัจจุบันอยู่ในระดับที่ไม่ดีเนื่องจากค่าดัชนีอยู่ในระดับที่ต่ำกว่า 50.0 อย่างไรก็ตามค่าดัชนีความเชื่อมั่นคาดการณ์ 3 เดือนข้างหน้ามีแนวโน้มปรับตัวในทิศทางที่เพิ่มขึ้นและอยู่ในระดับที่มากกว่า 50.0 แสดงให้เห็นว่าผู้ประกอบการมีความคาดหวังว่าภาวะการณ์ทางธุรกิจสำหรับผู้ประกอบการที่มีการส่งออกสินค้าอยู่ในระดับที่ดี

สำหรับกลุ่มที่เน้นตลาดต่างประเทศ (การส่งออกตั้งแต่ร้อยละ 50.0 ขึ้นไป) ส่วนใหญ่ได้แก่ สาขาการผลิตผลิตภัณฑ์อาหารและเครื่องดื่ม รองลงมาได้แก่สาขาการผลิตเครื่องแต่งกาย และสาขาการผลิตสิ่งทอและสิ่งถัก

**8. องค์ประกอบที่ส่งผลต่อการดำเนินงานของกิจการในภาคการผลิตของวิสาหกิจขนาดกลางและขนาดย่อม
ภูมิภาคเหนือ ประจำปีไตรมาสที่ 1/2556**

**ตารางที่ 8 แสดงค่าเฉลี่ยของปัจจัยที่มีผลกระทบต่อการดำเนินงานของกิจการในภาคการผลิตของ
วิสาหกิจขนาดกลางและขนาดย่อมภูมิภาคเหนือ ประจำปีไตรมาสที่ 1/2556**

ปัจจัยที่มีผลกระทบต่อ การดำเนินงานของกิจการ	ระดับคะแนนแสดงผลกระทบของปัจจัยต่าง ๆ (0 = ไม่มีผลกระทบ, 1 = น้อย, 2 = ปานกลาง, 3 = มาก)			
	ปัจจุบัน	แปลผล	คาดการณ์ 3 เดือน ข้างหน้า	แปลผล
1. ระดับราคาน้ำมันและค่าขนส่ง	1.33	น้อย	1.41	น้อย
2. ราคาต้นทุนสินค้า/ค่าแรงงาน	2.98	มาก	2.98	มาก
3. อัตราแลกเปลี่ยนในปัจจุบัน	0.09	ไม่มี	0.08	ไม่มี
4. อัตราเงินกู้ในปัจจุบัน	0.50	ไม่มี	0.49	ไม่มี
5. สถานะเศรษฐกิจโลก	1.69	ปานกลาง	1.39	ปานกลาง
6. สถานะเศรษฐกิจในประเทศและอำนาจซื้อของประชาชนลดลง	2.07	มาก	1.80	ปานกลาง
7. การลดลงของความต้องการสินค้าและบริการ	2.01	ปานกลาง	1.58	ปานกลาง
8. การแข่งขันในตลาด	1.95	ปานกลาง	1.94	ปานกลาง
9. คุณภาพของบริการสาธารณสุขโลก	1.05	น้อย	1.03	น้อย
10. สถานการณ์ความขัดแย้งทางการเมือง	0.62	ไม่มี	0.61	ไม่มี
11. มาตรการกระตุ้นเศรษฐกิจในด้านต่าง ๆ ของรัฐบาล	2.80	มาก	2.79	มาก

จากตารางที่ 8 ปัจจัยที่ส่งผลกระทบต่อการดำเนินงานของกิจการในภาคการผลิตของวิสาหกิจขนาดกลางและขนาดย่อมทั้งในปัจจุบันและคาดการณ์ 3 เดือนข้างหน้า ของไตรมาสที่ 1/2556 ผู้ประกอบการส่วนใหญ่เห็นว่าปัจจัยที่ส่งผลกระทบต่อกิจการในระดับมากได้แก่ ราคาต้นทุนสินค้าและค่าแรงงาน สถานะเศรษฐกิจในประเทศและอำนาจซื้อของประชาชนลดลง และมาตรการกระตุ้นเศรษฐกิจในด้านต่าง ๆ ของรัฐบาล

ปัจจัยที่ส่งผลกระทบต่อกิจการในระดับปานกลางได้แก่ สถานะเศรษฐกิจโลก การลดลงของความต้องการสินค้าและบริการ และการแข่งขันในตลาด

ปัจจัยที่ส่งผลกระทบต่อกิจการในระดับน้อยได้แก่ ราคาน้ำมันและค่าขนส่ง และคุณภาพของบริการสาธารณสุขโลก

ส่วนปัจจัยที่ไม่มีผลกระทบต่อกิจการหรือถ้ามีก็มีผลกระทบในระดับน้อยที่สุดได้แก่ อัตราแลกเปลี่ยนในปัจจุบัน อัตราเงินกู้ในปัจจุบัน และสถานการณ์ความขัดแย้งทางการเมือง

ตารางที่ 9 แสดงจำนวนร้อยละของผู้ตอบแบบสอบถามต่อปัจจัยที่มีผลกระทบต่อการดำเนินงานของกิจการในปัจจุบันของภาคการผลิตของวิสาหกิจขนาดกลางและขนาดย่อม ภูมิภาคเหนือ ประจำปีไตรมาสที่ 1/2556

ปัจจัยที่มีผลกระทบต่อการดำเนินงานของกิจการ	ไตรมาสที่ 1/2556				มีผลกระทบต่ออุตสาหกรรมในระดับ
	ไม่มี	มี			
		น้อย	ปานกลาง	มาก	
1. ระดับราคาน้ำมันและค่าขนส่ง	0.0	67.7	31.4	0.9	น้อย
2. ราคาต้นทุนสินค้า/ค่าแรงงาน	0.0	0.0	2.3	97.7	มาก
3. อัตราแลกเปลี่ยนในปัจจุบัน	91.6	7.7	0.7	0.0	ไม่มี
4. อัตราเงินกู้ในปัจจุบัน	58.4	33.1	8.5	0.0	ไม่มี-น้อย
5. สภาวะเศรษฐกิจโลก	0.0	32.4	66.4	1.2	ปานกลาง
6. สภาวะเศรษฐกิจในประเทศและอำนาจซื้อของประชาชนลดลง	0.0	6.4	80.1	13.5	ปานกลาง-มาก
7. การหดตัวของความต้องการสินค้าและบริการ	0.0	9.4	80.4	10.2	ปานกลาง-มาก
8. การแข่งขันในตลาด	0.0	12.6	79.7	7.7	ปานกลาง
9. คุณภาพของบริการสาธารณูปโภค	2.0	91.3	6.7	0.0	น้อย
10. สถานการณ์ความขัดแย้งทางการเมือง	39.6	58.4	2.0	0.0	ไม่มี-น้อย
11. มาตรการกระตุ้นเศรษฐกิจในด้านต่าง ๆ ของรัฐบาล	0.0	0.0	20.2	79.8	มาก

จากตารางที่ 9 แสดงจำนวนร้อยละของผู้ตอบแบบสอบถามต่อปัจจัยที่มีผลกระทบต่อการดำเนินงานของกิจการในปัจจุบัน ไตรมาสที่ 1/2556 ของภาคการผลิตของวิสาหกิจขนาดกลางและขนาดย่อม

ผลกระทบจากระดับราคาน้ำมันและค่าขนส่ง ผู้ประกอบการส่วนใหญ่มีความคิดเห็นว่าระดับราคาน้ำมันและค่าขนส่ง ส่งผลกระทบต่อการดำเนินกิจการในปัจจุบันในระดับน้อย

ผลกระทบจากราคาต้นทุนสินค้า/ค่าแรงงาน ผู้ประกอบการส่วนใหญ่มีความคิดเห็นว่าราคาต้นทุนสินค้าและค่าแรง ส่งผลกระทบต่อการดำเนินกิจการในปัจจุบันในระดับมาก

ผลกระทบจากอัตราแลกเปลี่ยนในปัจจุบัน ผู้ประกอบการมีความคิดเห็นว่าอัตราแลกเปลี่ยนในปัจจุบัน ไม่ส่งผลกระทบต่อการดำเนินกิจการในปัจจุบัน มีจำนวนมากที่สุด หรือหากมีก็มีในระดับน้อย

ผลกระทบจากอัตราเงินกู้ในปัจจุบัน ผู้ประกอบการมีความคิดเห็นว่าอัตราเงินกู้ในปัจจุบัน ไม่ส่งผลกระทบต่อการดำเนินกิจการในปัจจุบัน มีจำนวนมากที่สุด หรือหากมีก็มีในระดับน้อย

ผลกระทบจากภาวะเศรษฐกิจโลก ผู้ประกอบการส่วนใหญ่มีความคิดเห็นว่าภาวะเศรษฐกิจในโลกส่งผลกระทบต่อการค้าในกิจการในปัจจุบันในระดับปานกลาง

ผลกระทบจากภาวะเศรษฐกิจในประเทศและอำนาจซื้อของประชาชน ผู้ประกอบการส่วนใหญ่มีความคิดเห็นว่าภาวะเศรษฐกิจในประเทศและอำนาจซื้อของประชาชนลดลงอยู่ในระดับปานกลาง

ผลกระทบจากการลดลงของความต้องการสินค้าและบริการ ผู้ประกอบการส่วนใหญ่มีความคิดเห็นว่า การลดลงของความต้องการสินค้าและบริการอยู่ในระดับปานกลาง

ผลกระทบจากการแข่งขันในตลาด ผู้ประกอบการส่วนใหญ่มีความคิดเห็นว่า การแข่งขันในตลาดส่งผลกระทบต่อการค้าในกิจการในปัจจุบันอยู่ในระดับปานกลาง

ผลกระทบจากคุณภาพของบริการสาธารณสุขโลก ผู้ประกอบการส่วนใหญ่มีความคิดเห็นว่าราคาคุณภาพของบริการสาธารณสุขโลก ส่งผลกระทบต่อการค้าในกิจการในปัจจุบันอยู่ในระดับน้อย

ผลกระทบจากสถานการณ์ความขัดแย้งทางการเมืองที่มีต่อกิจการ ผู้ประกอบการมีความคิดเห็นว่าสถานการณ์ความขัดแย้งทางการเมืองอยู่ในระดับน้อยมีจำนวนมากที่สุด อย่างไรก็ตามดูจากสัดส่วนความคิดเห็นของผู้ประกอบการทั้งหมดแล้ว ผลกระทบจากสถานการณ์ความขัดแย้งทางการเมืองส่งผลกระทบต่อการค้าในกิจการในปัจจุบันอยู่ในระดับน้อยหรือบางกิจการไม่ได้รับผลกระทบด้านนี้เลย

ผลกระทบจากมาตรการกระตุ้นเศรษฐกิจในด้านต่าง ๆ ของรัฐบาลต่อกิจการ ผู้ประกอบการส่วนใหญ่มีความคิดเห็นว่ามาตรการกระตุ้นเศรษฐกิจในด้านต่าง ๆ ของรัฐบาลอยู่ในระดับมาก

9. ข้อเสนอแนะของผู้ประกอบการ

จากการสำรวจความคิดเห็นของผู้ประกอบการเกี่ยวกับความต้องการการให้ความช่วยเหลือและสนับสนุนจากภาครัฐบาล ประจำปีไตรมาสที่ 1 ปี พ.ศ.2556 พบว่า มีผู้ประกอบการจำนวน 560 รายที่ให้ข้อเสนอแนะ หรือคิดเป็นร้อยละ 93.3 จากกลุ่มตัวอย่างทั้งหมด ซึ่งความต้องการของผู้ประกอบการที่อยากให้รัฐเข้ามาช่วยเหลือและสนับสนุนมีดังนี้

ตารางที่ 10 แสดงร้อยละของข้อเสนอแนะของผู้ประกอบการ

ลำดับ	ข้อเสนอแนะของผู้ประกอบการ	ความถี่	ร้อยละ
1	เตรียมพร้อมในการแก้ไขปัญหาจากผลกระทบนโยบายค่าแรงขั้นต่ำ 300 บาท	159	28.4
2	เร่งแก้ไขปัญหาเศรษฐกิจ และกระตุ้นเศรษฐกิจในประเทศให้ดีขึ้น	158	28.2
3	ควบคุมต้นทุนในการผลิต เช่น ราคาวัตถุดิบที่ใช้ในการผลิต และต้นทุนด้านพลังงาน	138	24.6
4	หาแหล่งกระจายสินค้าทั้งในประเทศและต่างประเทศให้ผู้ประกอบการ SMEs	120	21.4
5	ปรับลดอัตราภาษีต่าง ๆ ให้ต่ำลง หรือจ่ายเพียงร้อยละ 50	116	20.7
6	จัดอบรมผู้ประกอบการ SMEs เพื่อพัฒนาศักยภาพในด้านต่างๆ และส่งเสริมการพัฒนาคุณภาพสินค้าของผู้ประกอบการ	39	7.0
7	ส่งเสริมและพัฒนาศักยภาพของแรงงานไทย	37	6.6
8	ประสบปัญหาวัตถุดิบขาดแคลน	22	3.9
9	ส่งเสริมการท่องเที่ยวเพิ่มมากขึ้น	22	3.9
10	ศึกษาผลกระทบจากโครงการรับจำนำข้าว	17	3.0
11	ลดการจ่ายเบี้ยประกันสังคมให้ต่ำลง	10	1.8
12	ควบคุมราคาสินค้าอุปโภคบริโภค	9	1.6
13	หาแหล่งเงินทุนหมุนเวียนที่มีอัตราดอกเบี้ยต่ำ	8	1.4
14	อยากให้รัฐบาลประกันราคาขายให้กับผู้ประกอบการ SMEs	6	1.1
15	ปัญหาขาดแคลนแรงงาน ผู้ประกอบการอยากให้รัฐบาลช่วยจัดหาแรงงานที่เหมาะสมกับงานแต่ละประเภท	5	0.9
16	แก้ไขปัญหาต่าง ๆ ที่เกิดขึ้นภายในประเทศให้มีความเสถียรภาพ รวมถึงปัญหาการคอร์รัปชัน	4	0.7
17	ดูแลค่าเงินบาทให้มีความเสถียรภาพ ไม่ให้แข็งค่ามากเกินไป	1	0.2

หมายเหตุ: ผู้ประกอบการระบุมากกว่า 1 คำตอบ

10. ข้อมูลสนับสนุนเพิ่มเติม

ตารางที่ 10 แสดงอัตราค่าจ้างขั้นต่ำ (เฉพาะจังหวัดที่อยู่ในภูมิภาคเหนือ) ตั้งแต่วันที่ 1 มกราคม พ.ศ. 2546 – 1 มกราคม พ.ศ.2556

พื้นที่	อัตราค่าจ้าง 1 ม.ค. 56 ปรับเพิ่มจาก (บาท/วัน)		อัตราค่าจ้างขั้นต่ำ (บาท/วัน)									
	1 เม.ย. 2555	1 ม.ค. 2546	1 ม.ค. 2556	1 เม.ย. 2555	1 ม.ค. 2554	1 ม.ค. 2553	1 ม.ค. 2551	1 ม.ค. 2550	1 ม.ค. 2549	1 ม.ค. 2548	1 ม.ค. 2547	1 ม.ค. 2546
เชียงใหม่	49	157	300	251	180	171	159	159	155	149	145	143
เชียงราย	68	167	300	232	166	157	146	146	142	137	133	133
ลำพูน	64	163	300	236	169	160	152	149	145	141	137	137
ลำปาง	70	167	300	230	165	156	149	149	145	139	135	133
พะเยา	78	167	300	222	159	151	144	144	140	137	133	133
แพร่	73	167	300	227	163	151	146	144	140	137	133	133
น่าน	75	167	300	225	161	152	144	143	140	137	133	133
แม่ฮ่องสอน	73	167	300	227	163	151	147	145	141	137	133	133
อุดรดิตถ์	73	167	300	227	163	153	147	147	143	139	135	133
กำแพงเพชร	66	165	300	234	168	158	149	147	143	140	136	135
นครสวรรค์	68	167	300	232	166	158	150	147	143	139	135	133
เพชรบูรณ์	68	165	300	232	166	155	150	147	143	139	135	135
พิษณุโลก	73	167	300	227	163	153	148	147	143	139	135	133
ตาก	74	167	300	226	162	153	147	147	143	139	135	133
สุโขทัย	70	163	300	230	165	153	149	149	145	141	137	137
พิจิตร	73	167	300	227	163	151	146	145	141	138	134	133
อุทัยธานี	66	165	300	234	168	158	150	146	142	139	135	135

ที่มา : กระทรวงแรงงาน

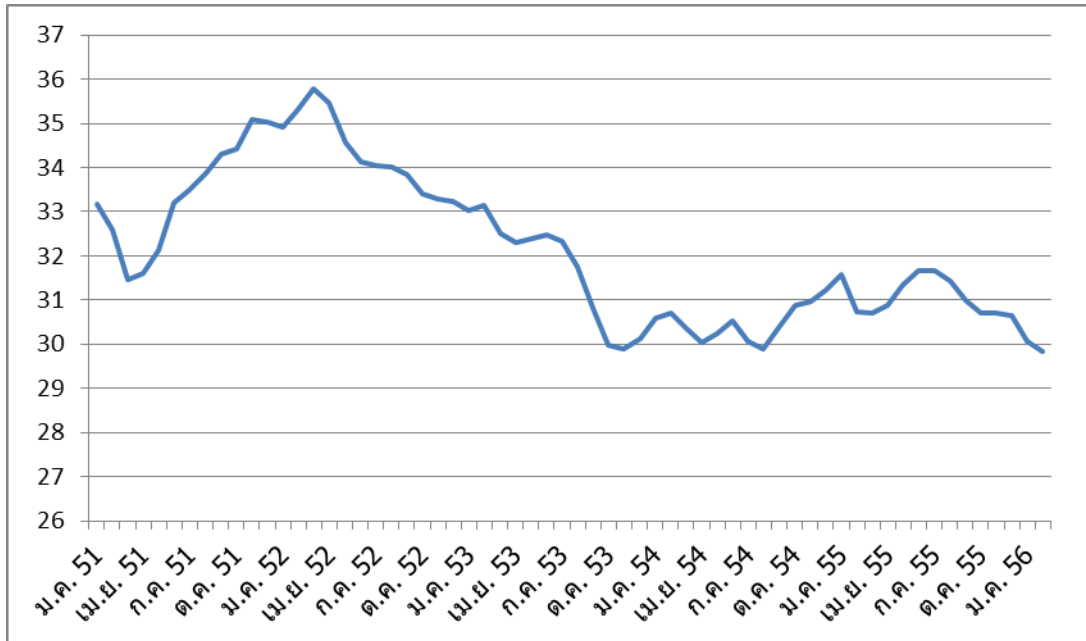
ตารางที่ 11 แสดงราคาขายปลีกน้ำมันก๊ทม. และ ปริมาณ (ยังไม่รวมค่าขนส่งน้ำมันไปยังแต่ละภูมิภาค)

วันที่	UGR91	91 E10	95 E10	95 E20	95 E85	HSD	NGV
5 ม.ค. 53	35.64	31.24	32.04	29.74	18.72	27.99	8.5
2 ธ.ค. 53	36.64	31.34	32.84	30.54	19.52	29.79	8.5
6 ม.ค. 54	38.64	31.84	34.34	30.94	20.12	29.99	8.5
1 มี.ค. 54	41.24	34.34	36.84	33.44	21.72	29.99	8.5
7 พ.ค. 54	43.54	36.14	38.64	35.24	22.62	29.99	8.5
1 ก.ค. 54	42.04	34.64	37.14	33.74	22.02	29.99	8.5
6 ส.ค. 54	42.44	35.04	37.54	33.54	22.22	29.99	8.5
2 ก.ย. 54	35.97	32.94	35.97	31.44	21.62	27.59	8.5
1 ต.ค. 54	35.37	32.34	35.37	31.34	21.32	27.99	8.5
3 พ.ย. 54	35.87	32.84	35.87	31.84	21.62	27.99	8.5
11 ธ.ค. 54	34.57	31.54	33.29	30.54	20.72	29.19	8.5
5 ม.ค. 55	35.77	32.74	34.49	31.74	21.42	29.39	8.5
13 ม.ค. 55	37.47	34.44	36.19	33.44	22.42	30.49	8.5
4 ก.พ. 55	38.74	35.71	37.46	34.71	22.01	30.83	9
12 มี.ค.55	41.51	38.48	40.23	37.48	23.98	32.33	9.5
5 เม.ย.55	43.08	38.98	40.73	37.98	24.28	32.33	10
5 พ.ค. 55	42.95	37.78	39.53	36.78	23.48	31.33	10.5
6 มิ.ย.55	40.75	35.08	36.83	33.68	21.38	29.53	10.5
2 ก.ค. 55	40.05	33.98	35.73	32.08	19.98	29.83	10.5
2 ส.ค. 55	43.45	36.38	38.13	34.48	22.18	29.63	10.5
1 ก.ย. 55	43.05	35.18	37.63	34.18	21.98	29.99	10.5
5 ต.ค. 55	43.05	35.18	37.63	34.18	21.98	29.79	10.5
2 พ.ย. 55	42.65	34.28	36.73	31.28	21.08	29.79	10.5
7 ธ.ค. 55	43.25	34.88	37.33	31.88	21.38	29.79	10.5
1 ม.ค. 56	43.75	35.38	37.83	32.38	21.68	29.79	10.5
5 ก.พ. 56	44.85	36.48	38.93	33.48	22.28	29.79	10.5
1 มี.ค. 56	-	37.88	40.33	34.88	23.18	29.99	10.5
22 มี.ค.56	-	36.58	39.03	34.08	22.68	29.99	10.5
เปลี่ยนแปลง	-	5.34	6.99	4.34	3.96	2	2

ที่มา : บริษัท ปตท. จำกัด (มหาชน)

หมายเหตุ: การเปลี่ยนแปลงเปรียบเทียบราคาน้ำมัน ณ วันที่ 5 มกราคม 2553 กับวันที่ 22 มีนาคม 2556 (บาท/ลิตร)

ภาพที่ 3 อัตราแลกเปลี่ยนอ้างอิงค่าเงินบาทเทียบกับดอลลาร์สหรัฐฯ



ที่มา : ธนาคารแห่งประเทศไทย

เอกสารอ้างอิง

ธนาคารแห่งประเทศไทย. มปป. รายงานเศรษฐกิจและการเงินภาคเหนือ เดือนมกราคม 2556. [ระบบออนไลน์]. แหล่งที่มา: http://www.bot.or.th/Thai/EconomicConditions/Thai/North/EconConditions/NREconReport/NREconReport_DocLib/Report_Jan_2013.pdf