



รายงาน

ดัชนีความเชื่อมั่นผู้ประกอบการภาคการผลิตของ SMEs รายไตรมาส
ไตรมาสที่ 4/2555

โดย

มหาวิทยาลัยสงขลานครินทร์

เสนอ

สำนักงานส่งเสริมวิสาหกิจขนาดกลางและขนาดย่อม (สสว.)



รายงาน

ดัชนีความเชื่อมั่นผู้ประกอบการภาคการผลิตของ SMEs รายไตรมาส
ไตรมาสที่ 4/2555

ดำเนินการโดย

รองศาสตราจารย์สมแก้ว

ผู้ช่วยศาสตราจารย์เสาวณี

ผู้ช่วยศาสตราจารย์ยุพาวดี

อาจารย์สิทธิชัย

รุ่งเลิศเกรียงไกร

จุฬิรัชนีกร

สมบุญณกุล

ศุภผล

มหาวิทยาลัยสงขลานครินทร์

เสนอ

สำนักงานส่งเสริมวิสาหกิจขนาดกลางและขนาดย่อม (สสว.)

สารบัญ

เรื่อง	หน้า
1. บทสรุปผู้บริหาร	1
2. ข้อย้ำแจ้ง	3
3. สถานการณ์ทั่วไปของวิสาหกิจขนาดกลางและขนาดย่อมภูมิภาคภาคใต้ ในไตรมาสที่ 4/2555	5
3.1 รูปแบบของธุรกิจ SMEs	5
3.2 ทุนจดทะเบียน	9
3.3 จำนวนแรงงาน	12
3.4 การนำเข้า-ส่งออก	17
4. ดัชนีความเชื่อมั่นภาคการผลิตของวิสาหกิจขนาดกลางและขนาดย่อม แยกตามสาขาอุตสาหกรรมในภูมิภาคภาคใต้ไตรมาสที่ 4/2555	19
5. ดัชนีความเชื่อมั่นภาคการผลิตของวิสาหกิจขนาดกลางและขนาดย่อมแยกตาม องค์ประกอบของปัจจัยกำหนดค่าดัชนีภาคการผลิตของ SMEs ไตรมาสที่ 4/2555	23
6. ดัชนีความเชื่อมั่นภาคการผลิตต่อภาวะเศรษฐกิจประเทศและธุรกิจตนเองของ วิสาหกิจขนาดกลางและขนาดย่อมในไตรมาสที่ 4/2555	33
7. ดัชนีความเชื่อมั่นภาคการผลิตของวิสาหกิจขนาดกลางและขนาดย่อมจำแนกตาม การส่งออก	34
8. องค์ประกอบที่ส่งผลกระทบต่อการดำเนินงานของกิจการในภาคการผลิตของ วิสาหกิจขนาดกลางและขนาดย่อมภูมิภาคภาคใต้ประจำไตรมาสที่ 4/2555	40
ภาคผนวก	43

สารบัญตาราง

ตาราง	หน้า
ตารางที่ 1 แสดงจังหวัดที่เก็บข้อมูล จำแนกตามประเภทอุตสาหกรรม	4
ตารางที่ 2 แสดงรูปแบบธุรกิจ จำแนกตามประเภทอุตสาหกรรม	6
ตารางที่ 3 แสดงทุนจดทะเบียนจำแนกตามประเภทอุตสาหกรรม	10
ตารางที่ 4 แสดงแรงงานแยกประเภทตามอุตสาหกรรม	13
ตารางที่ 5 แสดงกำลังแรงงานจำแนกตามประเภทอุตสาหกรรม	16
ตารางที่ 6 แสดงการขนส่งสินค้าจำแนกตามประเภทอุตสาหกรรม	18
ตารางที่ 7 ดัชนีความเชื่อมั่นภาคการผลิตของวิสาหกิจขนาดกลางและขนาดย่อม แยกตามสาขาอุตสาหกรรมจำแนกเป็นไตรมาสที่ 3/2555 ไตรมาสที่ 4/2555 และการคาดการณ์ 3 เดือนข้างหน้า	20
ตารางที่ 8 ดัชนีความเชื่อมั่นภาคการผลิตของวิสาหกิจขนาดกลางและขนาดย่อม แยกตามองค์ประกอบของปัจจัยกำหนดค่าดัชนีภาคการผลิต ทั้ง 6 องค์ประกอบ	23
ตารางที่ 9 ดัชนีความเชื่อมั่นภาคการผลิตของวิสาหกิจขนาดกลางและขนาดย่อม แยกตามกลุ่มอุตสาหกรรมวิศวกรจำแนกเป็นไตรมาสที่ 3/2555 ไตรมาสที่ 4/2555 และการคาดการณ์ 3 เดือนข้างหน้า	25
ตารางที่ 10 ดัชนีความเชื่อมั่นภาคการผลิตของวิสาหกิจขนาดกลางและขนาดย่อม แยกตามกลุ่มอุตสาหกรรมเบา จำแนกเป็นไตรมาสที่ 3/2555 ไตรมาสที่ 4/2555 และคาดการณ์ 3 เดือนข้างหน้า	28
ตารางที่ 11 ดัชนีความเชื่อมั่นภาคการผลิตของวิสาหกิจขนาดกลางและขนาดย่อม แยกตามกลุ่มอุตสาหกรรมใช้ทรัพยากรธรรมชาติ จำแนกเป็น ไตรมาสที่ 3/2555 ไตรมาสที่ 4/2555 และคาดการณ์ 3 เดือนข้างหน้า	30
ตารางที่ 12 ดัชนีความเชื่อมั่นภาคการผลิตของผู้ประกอบการ SMEs ในภูมิภาค ภาคใต้ต่อภาวะเศรษฐกิจประเทศและธุรกิจตนเองในไตรมาสที่ 4/2555	33
ตารางที่ 13 ดัชนีความเชื่อมั่นภาคการผลิตของวิสาหกิจขนาดกลางและขนาดย่อม จำแนกตามร้อยละของการส่งออกต่อยอดขายไตรมาสที่ 3/2555 เปรียบเทียบกับไตรมาสที่ 4/2555 และการคาดการณ์ 3 เดือนข้างหน้า	34

ตารางที่ 14	ดัชนีความเชื่อมั่นภาคการผลิตของ SMEs จำแนกตามร้อยละของการส่งออกต่อยอดขายแยกตามสาขาที่จำหน่ายภายในประเทศ เปรียบเทียบ ไตรมาสที่ 3/2555 ไตรมาสที่ 4/2555 และการคาดการณ์ 3 เดือนข้างหน้า	36
ตารางที่ 15	ดัชนีความเชื่อมั่นภาคการผลิตของ SMEs จำแนกตามร้อยละของการส่งออกต่อยอดขายแยกตามสาขาที่มีการส่งออก เปรียบเทียบ ไตรมาสที่ 3/2555 ไตรมาสที่ 4/2555 และการคาดการณ์ 3 เดือนข้างหน้า	39
ตารางที่ 16	องค์ประกอบที่ส่งผลต่อการดำเนินงานของกิจการในภาคการผลิตของวิสาหกิจขนาดกลางและขนาดย่อมภูมิภาคภาคใต้ เปรียบเทียบ ไตรมาสที่ 3/2555 ไตรมาสที่ 4/2555 และการคาดการณ์ 3 เดือนข้างหน้า	40

สารบัญภาพ

ภาพ	หน้า
ภาพที่ 1	1
ดัชนีความเชื่อมั่นภาคการผลิตของวิสาหกิจขนาดกลางและขนาดย่อม ภูมิภาคภาคใต้ในไตรมาสที่ 4/2555 จำแนกตามองค์ประกอบของดัชนี ความเชื่อมั่น	
ภาพที่ 2	2
ดัชนีความเชื่อมั่นภาคการผลิตของวิสาหกิจขนาดกลางและขนาดย่อม จำแนกตามสาขาอุตสาหกรรม	
ภาพที่ 3	15
การขาดแคลนแรงงานแยกตามประเภทอุตสาหกรรม	
ภาพที่ 4	19
ดัชนีความเชื่อมั่นภาคการผลิตของวิสาหกิจขนาดกลางและขนาดย่อม จำแนกตามสาขาอุตสาหกรรม	
ภาพที่ 5	33
ดัชนีความเชื่อมั่นภาคการผลิตต่อภาวะเศรษฐกิจประเทศและธุรกิจตนเอง	
ภาพที่ 6	34
ดัชนีสัดส่วนการส่งออกต่อยอดขายไตรมาสที่ 4/2555	
ภาพที่ 7	35
ดัชนีสัดส่วนการส่งออกต่อยอดขายเน้นตลาดภายในประเทศเปรียบเทียบ ไตรมาสที่ 3/2555 ไตรมาสที่ 4/2555 และคาดการณ์ 3 เดือนข้างหน้า	
ภาพที่ 8	38
ดัชนีสัดส่วนการส่งออกต่อยอดขายเน้นตลาดต่างประเทศเปรียบเทียบ ไตรมาสที่ 3/2555 ไตรมาสที่ 4/2555 และคาดการณ์อีก 3 เดือนข้างหน้า	

ดัชนีความเชื่อมั่นผู้ประกอบการภาคการผลิตของ SMEs รายไตรมาส

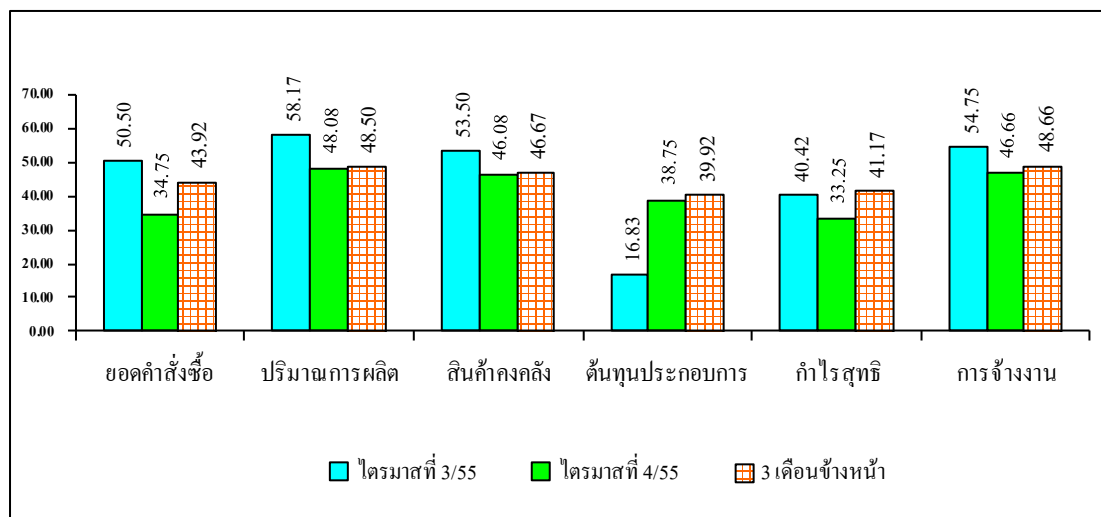
ไตรมาสที่ 4/2555

(SMEs Manufacturing Sentiment Index: SMSI)

1. บทสรุปผู้บริหาร

1.1 ภาพรวมของดัชนีความเชื่อมั่นภาคการผลิตของวิสาหกิจขนาดกลางและขนาดย่อม ภูมิภาคภาคใต้ ในไตรมาสที่ 4/2555 (SMSI) จำแนกตามองค์ประกอบของดัชนีความเชื่อมั่น ได้แก่ ยอดคำสั่งซื้อรวม ปริมาณการผลิต สินค้าคงคลัง ต้นทุนประกอบการ กำไรสุทธิ และการจ้างงาน ดังรายละเอียดในภาพที่ 1

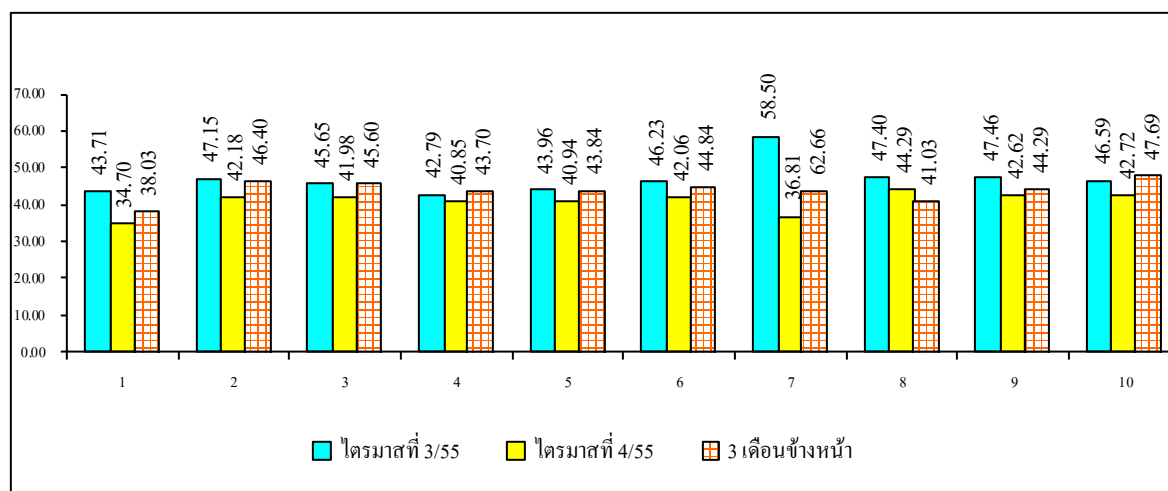
ภาพที่ 1 ดัชนีความเชื่อมั่นภาคการผลิตของวิสาหกิจขนาดกลางและขนาดย่อม ภูมิภาคภาคใต้ใน ไตรมาสที่ 4/2555 จำแนกตามองค์ประกอบของดัชนีความเชื่อมั่น



ความเชื่อมั่นภาคการผลิตของ SMEs ไตรมาสที่ 4/2555 โดยภาพรวมดังปรากฏในภาพที่ 1 ในภาพรวมแล้วจะเห็นว่า ทั้งยอดคำสั่งซื้อ ปริมาณการผลิต สินค้าคงคลัง กำไรสุทธิ และการจ้างงาน มีค่าความเชื่อมั่นที่ลดลงจากเดิมในไตรมาสที่ 3/2555 ส่วนค่าดัชนีความเชื่อมั่นคาดการณ์ 3 เดือนข้างหน้าเพิ่มขึ้นจากค่าดัชนีความเชื่อมั่นในไตรมาสปัจจุบันทุกด้าน ทั้งนี้ ต้นทุนประกอบการมีดัชนีค่าความเชื่อมั่นที่สูงขึ้นกว่าไตรมาสที่ 3/2555 แสดงให้เห็นว่า ภาคธุรกิจมีการเพิ่มศักยภาพทางการประกอบการมากขึ้น เพื่อรองรับต่อการขยายตัวของภาคธุรกิจ

1.2 ดัชนีความเชื่อมั่นภาคการผลิตของวิสาหกิจขนาดกลางและขนาดย่อม ภูมิภาคภาคใต้ ไตรมาสที่ 4/2555 จำแนกตามประเภทอุตสาหกรรม

ภาพที่ 2 ดัชนีความเชื่อมั่นภาคการผลิตของวิสาหกิจขนาดกลางและขนาดย่อมจำแนกตามประเภทอุตสาหกรรม



หมายเหตุ

1 = เครื่องจักร

2 = เหล็ก โลหะและผลิตภัณฑ์

3 = แร่ โลหะ(ใช้ในการก่อสร้าง)

4 = เฟอร์นิเจอร์

5 = การผลิตยานยนต์ รถพ่วง และรถกึ่งรถพ่วง

6 = ยางและผลิตภัณฑ์จากยาง

7 = อาหาร: กลุ่มผลิตภัณฑ์จากพืช ผัก และอาหารสัตว์สำเร็จรูป

8 = อาหาร: กลุ่มผลิตภัณฑ์จากสัตว์น้ำ

9 = การผลิตเครื่องจักรใช้พลังงานไฟฟ้าและเครื่องมือไฟฟ้า

10 = ผลิตภัณฑ์จากไม้

เมื่อพิจารณาจากดัชนีความเชื่อมั่นในไตรมาสที่ 4/2555 โดยรวมของภาคการผลิตของวิสาหกิจขนาดกลางและขนาดย่อม แล้วพบว่า ส่วนใหญ่จะมีค่าดัชนีความเชื่อมั่นลดลงจากไตรมาสที่ 3/2555 ในทุกประเภทอุตสาหกรรม ส่วนค่าดัชนีความเชื่อมั่นคาดการณ์ 3 เดือนข้างหน้าในหลายสาขาอุตสาหกรรมการผลิตมีค่าดัชนีความเชื่อมั่นเพิ่มขึ้นจากค่าดัชนีความเชื่อมั่นปัจจุบัน ยกเว้น ประเภทอุตสาหกรรมอาหาร: กลุ่มผลิตภัณฑ์จากสัตว์น้ำ

2. ข้อชี้แจง

การรายงานดัชนีความเชื่อมั่นภาคการผลิตของวิสาหกิจขนาดกลางและขนาดย่อม ภูมิภาคภาคใต้ ดัชนีความเชื่อมั่นภาคการผลิตของวิสาหกิจขนาดกลางและขนาดย่อม (Manufacturing Sector Sentiment Index: MSSSI) ซึ่งจัดทำขึ้นโดยความร่วมมือระหว่าง สำนักงานส่งเสริมวิสาหกิจขนาดกลางและขนาดย่อม และ คณะวิทยาการจัดการ มหาวิทยาลัยสงขลานครินทร์ โดยมีวัตถุประสงค์เพื่อส่งเสริมการพัฒนาทางด้านสถิติที่เกี่ยวข้องกับความเชื่อมั่นภาคการผลิตของวิสาหกิจขนาดกลางและขนาดย่อม และเพื่อเป็นเครื่องมือในการวิเคราะห์แนวโน้มภาวะการณ์ของวิสาหกิจขนาดกลางและขนาดย่อมในภาคการผลิตสำหรับหน่วยงานที่เกี่ยวข้องและผู้ประกอบการ

ขั้นตอนการจัดสร้างดัชนีความเชื่อมั่นทางธุรกิจ

การสำรวจความเชื่อมั่นผู้ประกอบการภาคการผลิตของวิสาหกิจขนาดกลางและขนาดย่อม ภูมิภาคภาคใต้ ในไตรมาสที่ 4/2555 (SMSI) ทำขึ้นเพื่อรวบรวมข้อมูลจากสถานประกอบการขนาดกลางและขนาดย่อม และขนาดใหญ่ควบคู่ไปด้วย โดยสุ่มตัวอย่างจากผู้ประกอบการภาคการผลิตต่างๆ ใน 4 จังหวัดของภูมิภาคภาคใต้ จำนวน 600 ตัวอย่าง กลุ่มตัวอย่างเหล่านี้เป็นกลุ่มตัวอย่างประจำประกอบด้วยสถานประกอบการในภาคการผลิต ประกอบด้วย (1) กลุ่มอุตสาหกรรมวิศวกรได้แก่ สาขาเครื่องจักรร้อยละ 9.2 สาขาเหล็กโลหะและผลิตภัณฑ์ ร้อยละ 13.5 สาขาผลิตภัณฑ์ยานยนต์รถพ่วงและรถกึ่งพ่วง ร้อยละ 7.7 และสาขาการผลิตเครื่องจักรใช้พลังงานไฟฟ้าและเครื่องมือไฟฟ้า ร้อยละ 5.8 (2) กลุ่มอุตสาหกรรมเบาได้แก่ สาขาแร่โลหะ (ใช้ในการก่อสร้าง) ร้อยละ 18.0 และสาขาเฟอร์นิเจอร์ ร้อยละ 6.8 และ (3) กลุ่มอุตสาหกรรมใช้ทรัพยากรธรรมชาติ ได้แก่ สาขายางและผลิตภัณฑ์ยาง ร้อยละ 10.7 สาขาอาหาร:กลุ่มผลิตภัณฑ์จากพืชแป้งและอาหารสัตว์สำเร็จรูป ร้อยละ 3.7 สาขาอาหาร:กลุ่มผลิตภัณฑ์จากสัตว์น้ำ ร้อยละ 3.0 และสาขาผลิตภัณฑ์จากไม้ ร้อยละ 20.0 โดยได้จำแนกออกเป็นจำนวน และร้อยละ ดังตารางที่ 1

ตารางที่ 1 แสดงจังหวัดที่เก็บข้อมูล จำแนกตามประเภทอุตสาหกรรม

ประเภทอุตสาหกรรม	จังหวัดที่เก็บข้อมูล				รวม	สาขาอุตสาหกรรม ต่อจำนวนธุรกิจ
	สงขลา	นครศรีธรรมราช	สตูล	สุราษฎร์ธานี		
กลุ่มอุตสาหกรรมวิศวกรรม						
เครื่องจักร	จำนวน	10	18	9	18	55
	ร้อยละ	18.2%	32.7%	16.4%	32.7%	100.0%
เหล็กโลหะและผลิตภัณฑ์ขั้นมูลฐาน	จำนวน	23	19	20	19	81
	ร้อยละ	28.4%	23.5%	24.7%	23.5%	100.0%
การผลิตยานยนต์ รถพ่วงและรถกึ่งรถพ่วง	จำนวน	14	12	9	11	46
	ร้อยละ	30.4%	26.1%	16.4%	23.9%	100.0%
การผลิตเครื่องจักรใช้พลังงานไฟฟ้าและเครื่องมือไฟฟ้า	จำนวน	9	9	6	11	35
	ร้อยละ	25.7%	16.4%	17.1%	31.4%	100.0%
รวมกลุ่มอุตสาหกรรมวิศวกรรม	จำนวน	14	107	79	12	217
	ร้อยละ	6.5%	49.3%	36.4%	5.5%	100.0%
กลุ่มอุตสาหกรรมเบา						
แร่โลหะ	จำนวน	25	29	28	26	108
	ร้อยละ	23.1%	26.9%	25.9%	24.1%	100.0%
เฟอร์นิเจอร์	จำนวน	10	10	10	11	41
	ร้อยละ	24.4%	24.4%	24.4%	26.8%	100.0%
รวมกลุ่มอุตสาหกรรมเบา	จำนวน	35	39	38	37	149
	ร้อยละ	47.5%	51.3%	50.3%	50.9%	100.0%
กลุ่มอุตสาหกรรมที่ใช้ทรัพยากรธรรมชาติ						
ยางและผลิตภัณฑ์จากยาง	จำนวน	15	14	18	16	63
	ร้อยละ	23.8%	22.2%	28.1%	25.4%	100.0%
อาหาร:กลุ่มผลิตภัณฑ์จากธัญพืชแป้ง และอาหารสัตว์สำเร็จรูป	จำนวน	7	6	4	5	24
	ร้อยละ	29.2%	25.0%	18.2%	20.8%	100.0%
อาหาร:กลุ่มผลิตภัณฑ์จากสัตว์น้ำ	จำนวน	5	5	5	6	21
	ร้อยละ	23.8%	23.8%	27.8%	28.6%	100.0%
ผลิตภัณฑ์จากไม้	จำนวน	32	26	30	39	126
	ร้อยละ	25.4%	20.6%	25.0%	31.0%	100
รวมกลุ่มอุตสาหกรรมที่ใช้ทรัพยากรธรรมชาติ	จำนวน	59	51	58	66	234
	ร้อยละ	25.2%	21.8%	24.8%	28.2%	100.0%
รวมทุกกลุ่มอุตสาหกรรม	จำนวน	150	148	140	162	600
	ร้อยละ	25.0%	24.7%	23.3%	27.0%	100.0%

เนื่องจากจุดประสงค์ของการสำรวจความเชื่อมั่นภาคการผลิตของวิสาหกิจขนาดกลางและขนาดย่อม เพื่อให้ทราบถึงสถานการณ์โดยรวมของภาคการผลิต แบบสอบถามจึงถูกออกแบบมาให้กระชับเข้าใจง่าย โดยครอบคลุมในประเด็นคำถามเกี่ยวกับความคิดเห็นที่มีต่อธุรกิจในการประมวลผลดัชนีความเชื่อมั่น ซึ่งประกอบไปด้วยองค์ประกอบของธุรกิจ ด้าน (1) กำไร (2) ปริมาณการผลิต (3) ต้นทุนธุรกิจ (4) การจ้างงาน (5) สินค้าคงคลัง และ (6) ยอดรับคำสั่งซื้อสินค้า และความคิดเห็นที่มีต่อเศรษฐกิจของประเทศโดยรวม และเศรษฐกิจในสาขาธุรกิจของผู้ตอบแบบสอบถาม รวมทั้งปัจจัยที่มีผลต่อภาวะดีขึ้นและแย่ลงในธุรกิจ ซึ่งความคิดเห็นเหล่านี้จะถูกนำไปประกอบการวิเคราะห์ผลของค่าดัชนีความเชื่อมั่น

3. สถานการณ์ทั่วไปของวิสาหกิจขนาดกลางและขนาดย่อมภูมิภาคภาคใต้ในไตรมาสที่ 4/2555

3.1. รูปแบบของธุรกิจSMEs ภาคการผลิตมีรูปแบบของธุรกิจส่วนมาก คือ เจ้าของคนเดียวจดทะเบียนพาณิชย์ (44.8%) รองลงมาคือ เจ้าของคนเดียวไม่จดทะเบียนพาณิชย์ (37.0%) ห้างหุ้นส่วนจำกัด (8.0%) บริษัทจำกัด (7.5%) ห้างหุ้นส่วนสามัญนิติบุคคล (0.8%) ห้างหุ้นส่วนสามัญไม่เป็นนิติบุคคลและมี (0.2%) ตามลำดับแสดงรายละเอียดรูปแบบของธุรกิจแยกตามรายอุตสาหกรรมแสดงรายละเอียดในรูปแบบตารางแยกเป็นรายสาขาอุตสาหกรรมและกลุ่มอุตสาหกรรมในตารางที่ 2

ตารางที่ 2 แสดงรูปแบบธุรกิจ จำแนกตามประเภทอุตสาหกรรม

ประเภทอุตสาหกรรม		รูปแบบธุรกิจ							รวม
		บริษัทจำกัด	ธุรกิจเจ้าของคนเดียว จดทะเบียนพาณิชย์	ธุรกิจเจ้าของคนเดียว ไม่จดทะเบียน พาณิชย์	ห้างหุ้นส่วน จำกัด	ห้างหุ้นส่วน สามัญนิติบุคคล	ห้างหุ้นส่วนสามัญ ไม่เป็นนิติบุคคล	อื่นๆ	
กลุ่มอุตสาหกรรมวิศวกร									
เครื่องจักร	จำนวน	3	32	17	2	1	0	0	55
	ร้อยละ	5.5%	58.2%	30.9%	3.6%	1.8%	0.0%	0.0%	100.0%
เหล็กโลหะและผลิตภัณฑ์ขึ้น มูลฐาน	จำนวน	9	32	32	6	1	0	1	81
	ร้อยละ	11.1%	39.5%	39.5%	7.4%	1.2%	0.0%	1.2%	100.0%
การผลิตยานยนต์ รถพ่วงและ รถกึ่งรถพ่วง	จำนวน	1	20	20	3	0	1	1	46
	ร้อยละ	2.2%	43.5%	43.5%	6.5%	0.0%	2.2%	2.2%	100.0%
การผลิตเครื่องจักรใช้พลังงาน ไฟฟ้าและเครื่องมือไฟฟ้าฯ	จำนวน	1	23	10	1	0	0	0	35
	ร้อยละ	2.9%	65.7%	28.6%	2.9%	0.0%	0.0%	0.0%	100.0%
รวมกลุ่มอุตสาหกรรมวิศวกร	จำนวน	14	107	79	12	2	1	2	217
	ร้อยละ	6.5%	49.3%	36.4%	5.5%	0.9%	0.5%	0.9%	100.0%
กลุ่มอุตสาหกรรมเบา									
แร่โลหะ	จำนวน	10	40	46	10	0	0	2	108
	ร้อยละ	9.3%	37.0%	42.6%	9.3%	0.0%	0.0%	1.9%	100.0%
เฟอร์นิเจอร์	จำนวน	2	28	7	2	2	0	0	41
	ร้อยละ	4.9%	68.3%	17.1%	4.9%	4.9%	0.0%	0.0%	100.0%
รวมกลุ่มอุตสาหกรรมเบา	จำนวน	12	68	53	12	2	0	2	149
	ร้อยละ	8.1%	45.6%	35.6%	8.1%	1.3%	0.0%	1.3%	100.0%

ตารางที่ 2 แสดงรูปแบบธุรกิจ จำแนกตามประเภทอุตสาหกรรม (ต่อ)

ประเภทอุตสาหกรรม	รูปแบบธุรกิจ							รวม	
	บริษัทจำกัด	ธุรกิจเจ้าของคนเดียว จดทะเบียนพาณิชย์	ธุรกิจเจ้าของคนเดียว ไม่จดทะเบียน พาณิชย์	ห้างหุ้นส่วน จำกัด	ห้างหุ้นส่วน สามัญนิติบุคคล	ห้างหุ้นส่วนสามัญ ไม่เป็นนิติบุคคล	อื่นๆ		
กลุ่มอุตสาหกรรมที่ใช้ทรัพยากรธรรมชาติ									
ยางและผลิตภัณฑ์จากยาง	จำนวน	6	26	24	5	0	0	2	63
	ร้อยละ	9.5%	41.3%	38.1%	7.9%	0.0%	0.0%	3.2%	100.0%
อาหาร:กลุ่มผลิตภัณฑ์จาก ธัญพืช แป้ง และอาหารสัตว์	จำนวน	0	10	11	2	0	0	1	24
	ร้อยละ	0.0%	41.7%	45.8%	8.3%	0.0%	0.0%	4.2%	100.0%
สำเร็จรูป	จำนวน	0	5	14	0	0	0	2	21
	ร้อยละ	0.0%	23.8%	66.7%	0.0%	0.0%	0.0%	9.5%	100.0%
ผลิตภัณฑ์จากไม้	จำนวน	13	53	41	17	1	0	1	126
	ร้อยละ	10.3%	42.1%	32.5%	13.5%	0.8%	0.0%	0.8%	100.0%
รวมกลุ่มอุตสาหกรรมที่ใช้ ทรัพยากรธรรมชาติ	จำนวน	19	94	90	24	1	0	6	234
	ร้อยละ	8.1%	40.2%	38.5%	10.3%	0.5%	0.0%	2.6%	100.0%
รวมทุกกลุ่มอุตสาหกรรม	จำนวน	45	269	222	48	5	1	10	600
	ร้อยละ	7.5%	44.8%	37.0%	8.0%	0.8%	0.2%	1.7%	100.0%

จากตารางที่ 2 สรุปรายละเอียดเกี่ยวกับรูปแบบธุรกิจแยกตามกลุ่มอุตสาหกรรมและประเภทอุตสาหกรรมได้ดังนี้

กลุ่มอุตสาหกรรมวิศวกร

กลุ่มอุตสาหกรรมวิศวกร มีรูปแบบธุรกิจส่วนใหญ่ คือ เจ้าของธุรกิจคนเดียวจดทะเบียนพาณิชย์ ร้อยละ 49.3 รองลงมาคือ ธุรกิจเจ้าของคนเดียวไม่จดทะเบียนพาณิชย์ ร้อยละ 36.4 ซึ่งรายละเอียดของแต่ละสาขาเป็นดังนี้ สาขาเครื่องจักร รูปแบบธุรกิจส่วนใหญ่ คือ เจ้าของธุรกิจคนเดียวจดทะเบียนพาณิชย์ ร้อยละ 58.2 รองลงมาคือ ธุรกิจเจ้าของคนเดียวไม่จดทะเบียนพาณิชย์ ร้อยละ 30.9 บริษัทจำกัด ร้อยละ 5.5 ห้างหุ้นส่วนจำกัด ร้อยละ 3.6 และห้างหุ้นส่วนสามัญนิติบุคคล ร้อยละ 1.8

สาขาเหล็กโลหะและผลิตภัณฑ์ รูปแบบธุรกิจส่วนใหญ่ คือ เจ้าของธุรกิจคนเดียวจดทะเบียนพาณิชย์ จำนวนเท่ากับ ธุรกิจเจ้าของคนเดียวไม่จดทะเบียนพาณิชย์ ร้อยละ 39.5 รองลงมาคือ บริษัทจำกัด ร้อยละ 11.1 ห้างหุ้นส่วนจำกัด ร้อยละ 7.4 ห้างหุ้นส่วนสามัญนิติบุคคล ร้อยละ 1.2 และอื่นๆ ร้อยละ 1.2

การผลิตยานยนต์รถพ่วงและรถกึ่งรถพ่วงรูปแบบธุรกิจส่วนใหญ่ คือ เจ้าของคนเดียวจดทะเบียนพาณิชย์ จำนวนเท่ากับ ธุรกิจเจ้าของคนเดียวไม่จดทะเบียนพาณิชย์ ร้อยละ 43.5 รองลงมา คือ ห้างหุ้นส่วนจำกัด ร้อยละ 6.5 และห้างหุ้นส่วนสามัญไม่เป็นนิติบุคคล ร้อยละ 2.2 จำนวนเท่ากับ อื่นๆ

การผลิตเครื่องจักรใช้พลังงานไฟฟ้าและเครื่องมือไฟฟ้า รูปแบบธุรกิจส่วนใหญ่ เจ้าของคนเดียวจดทะเบียนพาณิชย์ ร้อยละ 65.7 รองลงมาคือ ธุรกิจเจ้าของคนเดียวไม่จดทะเบียนพาณิชย์ ร้อยละ 28.6 บริษัทจำกัด จำนวนเท่ากับ ห้างหุ้นส่วนจำกัด ร้อยละ 2.9

กลุ่มอุตสาหกรรมเบา

กลุ่มอุตสาหกรรมเบา มีรูปแบบธุรกิจส่วนใหญ่ คือ ธุรกิจเจ้าของคนเดียวจดทะเบียนพาณิชย์ ร้อยละ 45.6 รองลงมาคือธุรกิจเจ้าของคนเดียวไม่จดทะเบียนพาณิชย์ ร้อยละ 35.6 ซึ่งรายละเอียดของแต่ละสาขาเป็นดังนี้ สาขาแร่โลหะ (ใช้ในการก่อสร้าง) รูปแบบธุรกิจส่วนใหญ่ คือ ธุรกิจเจ้าของคนเดียวไม่จดทะเบียนพาณิชย์ ร้อยละ 42.6 รองลงมาคือ ธุรกิจเจ้าของคนเดียวจดทะเบียนพาณิชย์ ร้อยละ 37.0 ห้างหุ้นส่วนจำกัด จำนวนเท่ากับ บริษัทจำกัด คือ ร้อยละ 9.3 และอื่นๆ ร้อยละ 1.9

สาขาเฟอร์นิเจอร์ รูปแบบธุรกิจส่วนใหญ่ คือ เจ้าของคนเดียวจดทะเบียนพาณิชย์ ร้อยละ 68.3 รองลงมา คือ ธุรกิจเจ้าของคนเดียวไม่จดทะเบียนพาณิชย์ ร้อยละ 17.1 ห้างหุ้นส่วนจำกัด บริษัทจำกัด และห้างหุ้นส่วนสามัญนิติบุคคล จำนวนเท่ากัน คือ ร้อยละ 4.9

กลุ่มอุตสาหกรรมที่ใช้ทรัพยากรธรรมชาติ

กลุ่มอุตสาหกรรมที่ใช้ทรัพยากรธรรมชาติ ส่วนใหญ่ คือ ธุรกิจเจ้าของคนเดียวจดทะเบียนพาณิชย์ ร้อยละ 40.2 รองลงมาคือธุรกิจเจ้าของคนเดียวไม่จดทะเบียนพาณิชย์ ร้อยละ 38.5 ซึ่งรายละเอียดของแต่ละสาขาเป็นดังนี้
สาขายางและผลิตภัณฑ์จากยาง รูปแบบธุรกิจส่วนใหญ่ คือ เจ้าของคนเดียวจดทะเบียนพาณิชย์ ร้อยละ 41.3 รองลงมา คือ ธุรกิจเจ้าของคนเดียวไม่จดทะเบียนพาณิชย์ ร้อยละ 38.1 บริษัทจำกัด ร้อยละ 9.5 ห้างหุ้นส่วนจำกัด ร้อยละ 7.9 และอื่นๆ ร้อยละ 3.2

สาขาอาหาร:กลุ่มผลิตภัณฑ์จากธัญพืช แป้ง และอาหารสัตว์สำเร็จรูป รูปแบบธุรกิจ ส่วนใหญ่ คือ ธุรกิจเจ้าของคนเดียวไม่จดทะเบียนพาณิชย์ ร้อยละ 45.8 รองลงมา คือ เจ้าของคนเดียวจดทะเบียนพาณิชย์ ร้อยละ 41.7 ห้างหุ้นส่วนจำกัด ร้อยละ 8.3 และอื่นๆ ร้อยละ 4.2

สาขาอาหาร:กลุ่มผลิตภัณฑ์จากสัตว์น้ำ รูปแบบธุรกิจส่วนใหญ่ คือ ธุรกิจเจ้าของคนเดียวไม่จดทะเบียนพาณิชย์ ร้อยละ 66.7 รองลงมาคือ เจ้าของคนเดียวจดทะเบียนพาณิชย์ ร้อยละ 23.8 และอื่นๆ ร้อยละ 9.5

สาขาผลิตภัณฑ์จากไม้ รูปแบบธุรกิจส่วนใหญ่ คือ เจ้าของคนเดียวจดทะเบียนพาณิชย์ ร้อยละ 42.1 รองลงมา คือ ธุรกิจเจ้าของคนเดียวไม่จดทะเบียนพาณิชย์ ร้อยละ 32.5 ห้างหุ้นส่วนจำกัด ร้อยละ 13.5 บริษัทจำกัด ร้อยละ 10.3 ห้างหุ้นส่วนสามัญนิติบุคคล ร้อยละ 0.8 และอื่นๆ ร้อยละ 0.8

3.2 ทุนจดทะเบียน ภาคการผลิตมีทุนจดทะเบียนส่วนมาก คือ ทุนจดทะเบียน 100,001-500,000 บาท ร้อยละ 44.0 รองลงมาคือ ทุนจดทะเบียนน้อยกว่า 100,000 บาท ร้อยละ 27.6 ทุนจดทะเบียน 500,001-1,000,000 บาท ร้อยละ 14.9 และทุนจดทะเบียนมากกว่า 1,000,001-10,000,000 บาท ร้อยละ 13.4 ตามลำดับ แสดงรายละเอียดทุนจดทะเบียนจำแนกตามสาขาอุตสาหกรรม และแสดงรายละเอียดในรูปแบบตารางแยกเป็นรายสาขาอุตสาหกรรมและกลุ่มอุตสาหกรรม โดยกลุ่มตัวอย่างเปิดเผยข้อมูล 134 ธุรกิจ (และจำนวน 466 ธุรกิจเป็นข้อมูล Missing Data) ดังตารางที่ 3

ตารางที่ 3 แสดงทุนจดทะเบียนจำแนกตามประเภทอุตสาหกรรม

ประเภทอุตสาหกรรม	ทุนจดทะเบียน				รวม	
	น้อยกว่า 100,000 บาท	100,001 – 500,000 บาท	500,001 – 1,000,000 บาท	1,000,001 – 10,000,000 บาท		
กลุ่มอุตสาหกรรมวิศวกร						
เครื่องจักร	จำนวน	5	8	2	2	17
	ร้อยละ	29.4%	47.1%	11.8%	11.8%	100.0%
เหล็กโลหะและผลิตภัณฑ์	จำนวน	7	7	2	0	16
	ร้อยละ	43.8%	43.8%	12.5%	0.0%	100.0%
การผลิตยานยนต์ รถพ่วงและรถ กึ่งรถพ่วง	จำนวน	2	5	1	2	10
	ร้อยละ	20.0%	50.0%	10.0%	20.0%	100.0%
การผลิตเครื่องจักรใช้พลังงาน ไฟฟ้าและเครื่องมือไฟฟ้าฯ	จำนวน	6	3	1	0	10
	ร้อยละ	60.0%	30.0%	10.0%	0.0%	100.0%
รวมกลุ่มอุตสาหกรรมวิศวกร	จำนวน	20	23	6	4	53
	ร้อยละ	37.7%	43.4%	11.3%	7.5%	100.0%
กลุ่มอุตสาหกรรมเบา						
แร่โลหะ	จำนวน	4	7	4	2	17
	ร้อยละ	23.5%	41.2%	23.5%	11.8%	100.0%
เฟอร์นิเจอร์	จำนวน	2	3	3	1	9
	ร้อยละ	22.2%	33.3%	33.3%	11.1%	100.0%
รวมกลุ่มอุตสาหกรรมเบา	จำนวน	6	10	7	3	26
	ร้อยละ	23.1%	38.5%	26.9%	11.5%	100.0%
กลุ่มอุตสาหกรรมที่ใช้ทรัพยากรธรรมชาติ						
ยางและผลิตภัณฑ์จากยาง	จำนวน	3	10	1	3	17
	ร้อยละ	17.6%	58.8%	5.9%	17.6%	100.0%
อาหาร:กลุ่มผลิตภัณฑ์จากธัญพืช แป้ง และอาหารสัตว์สำเร็จรูป	จำนวน	1	1	0	0	2
	ร้อยละ	50.0%	50.0%	0.0%	0.0%	100.0%
อาหาร:กลุ่มผลิตภัณฑ์จากสัตว์น้ำ	จำนวน	0	0	1	0	1
	ร้อยละ	0.0%	0.0%	100.0%	0.0%	100.0%
ผลิตภัณฑ์จากไม้	จำนวน	7	15	5	8	35
	ร้อยละ	20.0%	42.9%	14.3%	22.9%	100.0%
รวมกลุ่มอุตสาหกรรมที่ใช้ ทรัพยากรธรรมชาติ	จำนวน	11	26	7	11	55
	ร้อยละ	20.0%	47.3%	12.7%	20.0%	100.0%
รวมทุกกลุ่มอุตสาหกรรม	จำนวน	37	59	20	18	134
	ร้อยละ	27.6%	44.0%	14.9%	13.4%	100.0%

จากตารางที่ 3 สรุปรายละเอียดเกี่ยวกับรูปแบบธุรกิจแยกตามกลุ่มอุตสาหกรรมและประเภทอุตสาหกรรม
ได้ดังนี้

กลุ่มอุตสาหกรรมวิศวกร

กลุ่มอุตสาหกรรมวิศวกร มีทุนจดทะเบียนส่วนใหญ่ คือ ทุนจดทะเบียน 100,001-500,000 บาท ร้อยละ 43.4 รองลงมาทุนจดทะเบียนน้อยกว่า 100,000 บาท ร้อยละ 37.7 ทุนจดทะเบียน 500,001-1,000,000 บาท ร้อยละ 11.3 และทุนจดทะเบียนระหว่าง 1,000,001-10,000,000 ร้อยละ 7.5 ซึ่งแยกตามประเภทอุตสาหกรรมเป็นดังนี้

สาขาเครื่องจักร มีทุนจดทะเบียนส่วนใหญ่ คือ ทุนจดทะเบียน 100,001-500,000 บาท ร้อยละ 47.1 รองลงมาทุนจดทะเบียนน้อยกว่า 100,000 บาท ร้อยละ 29.4 ทุนจดทะเบียน 500,001-1,000,000 บาท ร้อยละ 11.8 และทุนจดทะเบียนระหว่าง 1,000,001-10,000,000 ร้อยละ 11.8

สาขาเหล็กโลหะและผลิตภัณฑ์ ทุนจดทะเบียน 100,001-500,000 บาท และทุนจดทะเบียนน้อยกว่า 100,000 บาท จำนวนเท่ากันคือ ร้อยละ 43.8 และทุนจดทะเบียน 500,001-1,000,000 บาท ร้อยละ 12.5

สาขาการผลิตยานยนต์ รถพ่วง และกึ่งพ่วง ทุนจดทะเบียน 100,001-500,000 บาท ร้อยละ 50.0 รองลงมา ทุนจดทะเบียนน้อยกว่า 100,000 บาท จำนวนเท่ากับ ทุนจดทะเบียน 1,000,001-10,000,000 ร้อยละ 20.0 และทุนจดทะเบียน 500,001-1,000,000 บาท ร้อยละ 10.0

สาขาการผลิตเครื่องจักรใช้ไฟฟ้าและเครื่องไฟฟ้าฯ ทุนจดทะเบียนน้อยกว่า 100,000 บาท ร้อยละ 60.0 รองลงมาได้แก่ ทุนจดทะเบียน 100,001-500,000 บาท ร้อยละ 30.0 ทุนจดทะเบียน 500,001-1,000,000 บาท ร้อยละ 10.0

กลุ่มอุตสาหกรรมเบา

กลุ่มอุตสาหกรรมเบา มีทุนจดทะเบียนส่วนใหญ่ คือ ทุนจดทะเบียน 100,001-500,000 บาท ร้อยละ 38.5 รองลงมาได้แก่ ทุนจดทะเบียน 500,001-1,000,000 บาท ร้อยละ 26.9 ทุนจดทะเบียนน้อยกว่า 100,000 บาท ร้อยละ 23.1 และทุนจดทะเบียนระหว่าง 1,000,001-10,000,000 ร้อยละ 11.5 ซึ่งแยกตามประเภทอุตสาหกรรมเป็นดังนี้

สาขาแร่โลหะ มีทุนจดทะเบียนส่วนใหญ่ คือ ทุนจดทะเบียน 100,001-500,000 บาท ร้อยละ 41.2 รองลงมาได้แก่ ทุนจดทะเบียนน้อยกว่า 100,000 บาท ร้อยละ จำนวนเท่ากับ ทุนจดทะเบียน 500,001-1,000,000 บาท ร้อยละ 23.5 และทุนจดทะเบียนระหว่าง 1,000,001-10,000,000 ร้อยละ 11.8

สาขาเฟอร์นิเจอร์ มีทุนจดทะเบียนส่วนใหญ่ คือ ทุนจดทะเบียน 100,001-500,000 บาท จำนวนเท่ากับ ทุนจดทะเบียน 500,001-1,000,000 บาท ร้อยละ 33.3 รองลงมาได้แก่ ทุนจดทะเบียนน้อยกว่า 100,000 บาท ร้อยละ 22.2 และทุนจดทะเบียนระหว่าง 1,000,001-10,000,000 ร้อยละ 11.1

กลุ่มอุตสาหกรรมที่ใช้ทรัพยากรธรรมชาติ

กลุ่มอุตสาหกรรมที่ใช้ทรัพยากรธรรมชาติ มีทุนจดทะเบียนส่วนใหญ่ คือ ทุนจดทะเบียน 100,001-500,000 บาท ร้อยละ 47.3 รองลงมาได้แก่ ทุนจดทะเบียนน้อยกว่า 100,000 บาท จำนวนเท่ากับทุนจดทะเบียนระหว่าง 1,000,001-10,000,000 ร้อยละ 20.0 และทุนจดทะเบียนระหว่าง 500,001-1,000,000 บาท ร้อยละ 12.7 ซึ่งแยกตามประเภทอุตสาหกรรมเป็นดังนี้

ยางและผลิตภัณฑ์ยาง มีทุนจดทะเบียนส่วนใหญ่ คือ ทุนจดทะเบียน 100,001-500,000 บาท ร้อยละ 58.8 รองลงมาได้แก่ ทุนจดทะเบียนน้อยกว่า 100,000 บาท จำนวนเท่ากับ ทุนจดทะเบียนระหว่าง 1,000,001-10,000,000 ร้อยละ 17.6 และทุนจดทะเบียนระหว่าง 500,001-1,000,000 บาท ร้อยละ 5.9

อาหาร : กลุ่มผลิตภัณฑ์จากธัญพืช แป้ง และอาหารสัตว์สำเร็จรูป มีทุนจดทะเบียนส่วนใหญ่ คือ ทุนจดทะเบียนน้อยกว่า 100,000 บาท จำนวนเท่ากับทุนจดทะเบียนน้อยกว่า 100,000 บาท ร้อยละ 50.0

อาหาร : กลุ่มผลิตภัณฑ์จากสัตว์น้ำ มีทุนจดทะเบียนส่วนใหญ่ คือ ทุนจดทะเบียนระหว่าง 500,001-1,000,000 บาท ร้อยละ 100.0

ผลิตภัณฑ์จากไม้ มีทุนจดทะเบียนส่วนใหญ่ คือ ทุนจดทะเบียน 100,001-500,000 บาท ร้อยละ 42.9 รองลงมาได้แก่ ทุนจดทะเบียนระหว่าง 1,000,001-10,000,000 ร้อยละ 22.9 ทุนจดทะเบียนน้อยกว่า 100,000 บาท ร้อยละ 20.0 และทุนจดทะเบียนระหว่าง 500,001-1,000,000 บาท ร้อยละ 14.3

3.3 แรงงาน ภาคการผลิตมีจำนวนคนงานในอุตสาหกรรมการผลิตในทุกสาขาอุตสาหกรรม ส่วนใหญ่อยู่ที่ระหว่าง 1-10 คน คิดเป็นร้อยละ 93.1 รองลงมาได้แก่ จำนวนคนงาน 11-50 คน คิดเป็นร้อยละ 6.6 จำนวน 51-100 คน เท่ากับ จำนวน 101-200 คน คิดเป็นร้อยละ 0.2 ซึ่งแสดงรายละเอียดจำนวนแรงงาน แยกตามประเภทอุตสาหกรรมและแสดงรายละเอียดจำนวนแรงงานแยกตามประเภทอุตสาหกรรม และกลุ่มอุตสาหกรรมในตารางที่ 4

ตารางที่ 4 แสดงจำนวนคนงานแยกประเภทตามอุตสาหกรรม

ประเภทอุตสาหกรรม		จำนวนคนงาน				รวม
		1-10 คน	11-50 คน	51-100 คน	101 – 200 คน	
กลุ่มอุตสาหกรรมวิศวกร						
เครื่องจักร	จำนวน	53	2	0	0	55
	ร้อยละ	96.4%	3.6%	0.0%	0.0%	100.0%
เหล็กโลหะและผลิตภัณฑ์	จำนวน	73	8	0	0	81
	ร้อยละ	90.1%	9.9%	0.0%	0.0%	100.0%
การผลิตยานยนต์ รถมอเตอร์และรถ จักรยานยนต์	จำนวน	45	0	0	0	45
	ร้อยละ	100.0%	.0%	0.0%	0.0%	100.0%
การผลิตเครื่องจักรใช้พลังงาน ไฟฟ้าและเครื่องมือไฟฟ้าฯ	จำนวน	34	1	0	0	35
	ร้อยละ	97.1%	2.9%	0.0%	0.0%	100.0%
รวมกลุ่มอุตสาหกรรมวิศวกร	จำนวน	205	11	0	0	216
	ร้อยละ	94.9%	5.1%	0.0%	0.0%	100.0%
กลุ่มอุตสาหกรรมเบา						
แร่โลหะ	จำนวน	99	7	1	0	107
	ร้อยละ	92.5%	6.5%	0.9%	0.0%	100.0%
เฟอร์นิเจอร์	จำนวน	38	2	0	0	40
	ร้อยละ	95.0%	5.0%	0.0%	0.0%	100.0%
รวมกลุ่มอุตสาหกรรมเบา	จำนวน	137	9	1	0	147
	ร้อยละ	93.2%	6.1%	0.7%	0.0%	100.0%
กลุ่มอุตสาหกรรมที่ใช้ทรัพยากรธรรมชาติ						
ยางและผลิตภัณฑ์จากยาง	จำนวน	56	7	0	0	63
	ร้อยละ	88.9%	11.1%	0.0%	0.0%	100.0%
อาหาร:กลุ่มผลิตภัณฑ์จากธัญพืช แป้ง และอาหารสัตว์สำเร็จรูป	จำนวน	22	0	0	0	22
	ร้อยละ	100.0%	0.0%	0.0%	0.0%	100.0%
อาหาร:กลุ่มผลิตภัณฑ์จากสัตว์น้ำ	จำนวน	18	2	0	0	20
	ร้อยละ	90.0%	10.0%	0.0%	0.0%	100.0%
ผลิตภัณฑ์จากไม้	จำนวน	115	10	0	1	126
	ร้อยละ	91.3%	7.9%	0.0%	0.8%	100.0%
รวมกลุ่มอุตสาหกรรมที่ใช้ ทรัพยากรธรรมชาติ	จำนวน	211	19	0	1	231
	ร้อยละ	91.3%	8.2%	0.0%	0.4%	100.0%
รวมทุกกลุ่มอุตสาหกรรม	จำนวน	553	39	1	1	594
	ร้อยละ	93.1%	6.6%	0.2%	0.2%	100.0%

จากตารางที่ 4 สรุปรายละเอียดจำนวนแรงงานแยกตามกลุ่มอุตสาหกรรม และประเภทอุตสาหกรรม โดยกลุ่มตัวอย่างเปิดเผยข้อมูล 594 ธุรกิจ (และจำนวน 6 ธุรกิจเป็นข้อมูล Missing Data) ดังนี้

กลุ่มอุตสาหกรรมวิศวกร

กลุ่มอุตสาหกรรมวิศวกร จำนวนแรงงานส่วนใหญ่คือ จำนวนแรงงาน 1-10 คน คิดเป็นร้อยละ 94.9 และรองลงมาจำนวนแรงงาน 11-50 คน ร้อยละ 5.1 ซึ่งแยกตามประเภทอุตสาหกรรมเป็นดังนี้

สาขาเครื่องจักร จำนวนแรงงานส่วนใหญ่คือ จำนวนแรงงาน 1-10 คน คิดเป็นร้อยละ 96.4 และรองลงมาจำนวนแรงงาน 11-50 คน ร้อยละ 3.6

สาขาเหล็กโลหะและผลิตภัณฑ์ จำนวนแรงงานส่วนใหญ่คือ จำนวนแรงงาน 1-10 คน คิดเป็นร้อยละ 90.1 และรองลงมาจำนวนแรงงาน 11-50 คน ร้อยละ 9.9

สาขาผลิตยานยนต์ รถพ่วง และรถกึ่งรถพ่วง จำนวนแรงงานส่วนใหญ่คือ จำนวนแรงงาน 1-10 คน คิดเป็นร้อยละ 100

สาขาการผลิตเครื่องจักรใช้พลังงานไฟฟ้าและเครื่องมือไฟฟ้า จำนวนแรงงานส่วนใหญ่คือ จำนวนแรงงาน 1-10 คน คิดเป็นร้อยละ 97.1 รองลงมาจำนวนแรงงาน 11-50 คน ร้อยละ 2.9

กลุ่มอุตสาหกรรมเบา

กลุ่มอุตสาหกรรมเบา จำนวนแรงงานส่วนใหญ่คือ จำนวนแรงงาน 1-10 คน คิดเป็นร้อยละ 93.2 และรองลงมาจำนวนแรงงาน 11-50 คน ร้อยละ 6.1 และจำนวนแรงงาน 51-100 คน ร้อยละ 0.7 ซึ่งแยกตามประเภทอุตสาหกรรมเป็นดังนี้

สาขาแอร์โกละ (ใช้ในการก่อสร้าง) จำนวนแรงงานส่วนใหญ่คือ จำนวนแรงงาน 1-10 คน คิดเป็นร้อยละ 92.5 รองลงมาได้แก่ จำนวนแรงงาน 11-50 คน ร้อยละ 6.5 และ จำนวนแรงงาน 51-100 คน ร้อยละ 0.9

สาขาเฟอร์นิเจอร์ จำนวนแรงงานส่วนใหญ่คือ จำนวนแรงงาน 1-10 คน คิดเป็นร้อยละ 95.0 และจำนวนแรงงาน 11-50 คน ร้อยละ 5.0

กลุ่มอุตสาหกรรมที่ใช้ทรัพยากรธรรมชาติ

กลุ่มอุตสาหกรรมที่ใช้ทรัพยากรธรรมชาติ จำนวนแรงงานส่วนใหญ่คือ จำนวนแรงงาน 1-10 คน คิดเป็นร้อยละ 91.3 และรองลงมาจำนวนแรงงาน 11-50 คน ร้อยละ 8.2 และจำนวนแรงงาน 101-200 คน ร้อยละ 0.4 ซึ่งแยกตามประเภทอุตสาหกรรมเป็นดังนี้

สาขายางและผลิตภัณฑ์จากยาง จำนวนแรงงานส่วนใหญ่คือ จำนวนแรงงาน 1-10 คน คิดเป็นร้อยละ 88.9 และจำนวนแรงงาน 11-50 คน ร้อยละ 11.1

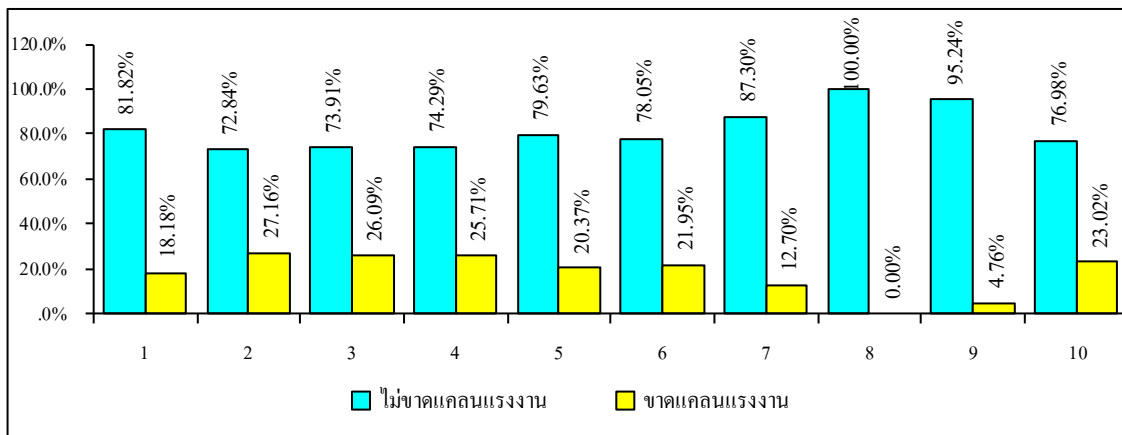
สาขาอาหาร : กลุ่มผลิตภัณฑ์จากพืช แป้ง และอาหารสัตว์สำเร็จรูป จำนวนแรงงานส่วนใหญ่คือ จำนวนแรงงาน 1-10 คน คิดเป็นร้อยละ 100.0

สาขาอาหาร : กลุ่มผลิตภัณฑ์จากสัตว์น้ำจำนวนแรงงานส่วนใหญ่คือ จำนวนแรงงาน 1-10 คน คิดเป็นร้อยละ 90.0 รองลงมาได้แก่ จำนวนแรงงาน 11-50 คน ร้อยละ 10.0

สาขาผลิตภัณฑ์จากไม้ จำนวนแรงงานส่วนใหญ่คือ จำนวนแรงงาน 1-10 คน คิดเป็นร้อยละ 91.3 รองลงมาได้แก่ จำนวนแรงงาน 11-50 คน ร้อยละ 7.9 และจำนวนแรงงาน 101-200 คน ร้อยละ 0.8

เมื่อพิจารณาถึงสัดส่วนของการขาดแคลนแรงงาน พบว่า ส่วนใหญ่ทุกสาขาอุตสาหกรรมไม่มีการขาดแคลนแรงงาน ดังปรากฏใน ภาพที่ 3 แสดงร้อยละของแต่ละประเภทอุตสาหกรรมโดยเฉพาะอย่างยิ่งสาขาผลิตภัณฑ์จากไม้ที่มีจำนวนแรงงานมากที่สุดร้อยละ 21.0 ของจำนวนกลุ่มตัวอย่างทั้งหมด โดยอธิบายรายละเอียดเพิ่มเติมในตารางที่ 5 แสดงการขาดแคลนแรงงานจำแนกตามประเภทธุรกิจทั้ง 10 ประเภท

ภาพที่ 3 การขาดแคลนแรงงานแยกตามประเภทอุตสาหกรรม



หมายเหตุ

- 1 = เครื่องจักร
- 2 = เหล็ก โลหะและผลิตภัณฑ์
- 3 = แร่โลหะ(ใช้ในการก่อสร้าง)
- 4 = เพอร์นิเจอร์
- 5 = การผลิตยานยนต์ รถพ่วง และรถกึ่งรถพ่วง
- 6 = ยางและผลิตภัณฑ์จากยาง
- 7 = อาหาร: กลุ่มผลิตภัณฑ์จากธัญพืช แป้ง และอาหารสัตว์สำเร็จรูป
- 8 = อาหาร: กลุ่มผลิตภัณฑ์จากสัตว์น้ำ
- 9 = การผลิตเครื่องจักรใช้พลังงานไฟฟ้าและเครื่องมือไฟฟ้า
- 10 = ผลิตภัณฑ์จากไม้

ตารางที่ 5 แสดงกำลังแรงงานจำแนกตามประเภทอุตสาหกรรม

ประเภทอุตสาหกรรม		กำลังแรงงาน		รวม
		ไม่ขาดแคลน	ไม่ขาดแคลน	
กลุ่มอุตสาหกรรมวิศวกร				
เครื่องจักร	จำนวน	45	10	55
	ร้อยละ	81.8%	18.2%	100.0%
เหล็กโลหะและผลิตภัณฑ์	จำนวน	59	22	81
	ร้อยละ	72.8%	27.2%	100.0%
การผลิตยานยนต์ รถพ่วงและรถกึ่งรถพ่วง	จำนวน	34	12	46
	ร้อยละ	73.9%	26.1%	100.0%
การผลิตเครื่องจักรใช้พลังงานไฟฟ้าและ เครื่องมือไฟฟ้าฯ	จำนวน	26	9	35
	ร้อยละ	74.3%	25.7%	100.0%
รวมกลุ่มอุตสาหกรรมวิศวกร	จำนวน	164	53	217
	ร้อยละ	75.6%	24.4%	100.0%
กลุ่มอุตสาหกรรมเบา				
แร่ โลหะ	จำนวน	86	22	108
	ร้อยละ	79.6%	20.4%	100.0%
เฟอร์นิเจอร์	จำนวน	32	9	41
	ร้อยละ	78.0%	22.0%	100.0%
รวมกลุ่มอุตสาหกรรมเบา	จำนวน	118	31	149
	ร้อยละ	79.2%	20.8%	100.0%
กลุ่มอุตสาหกรรมที่ใช้ทรัพยากรธรรมชาติ				
ยางและผลิตภัณฑ์จากยาง	จำนวน	55	8	63
	ร้อยละ	87.3%	12.7%	100.0%
อาหาร:กลุ่มผลิตภัณฑ์จากธัญพืช แป้ง และ อาหารสัตว์สำเร็จรูป	จำนวน	24	0	24
	ร้อยละ	100.0%	0.0%	100.0%
อาหาร:กลุ่มผลิตภัณฑ์จากสัตว์น้ำ	จำนวน	20	1	21
	ร้อยละ	95.2%	4.8%	100.0%
ผลิตภัณฑ์จากไม้	จำนวน	97	29	126
	ร้อยละ	77.0%	23.0%	100.0%
รวมกลุ่มอุตสาหกรรมที่ใช้ ทรัพยากรธรรมชาติ	จำนวน	196	38	234
	ร้อยละ	83.8%	16.2%	100.0%
รวมทุกกลุ่มอุตสาหกรรม	จำนวน	478	122	600
	ร้อยละ	79.7%	20.3%	100.0%

การไม่ขาดแคลนแรงงาน ในภาพรวมพบว่า ร้อยละ 79.7 เมื่อพิจารณาตามประเภทของอุตสาหกรรมแล้ว พบว่า อาหาร:กลุ่มผลิตภัณฑ์จากธัญพืช แป้ง และอาหารสัตว์สำเร็จรูป ไม่พบว่ามีขาดแคลนแรงงานเลย รองลงมาได้แก่ อาหาร:กลุ่มผลิตภัณฑ์จากสัตว์น้ำ ร้อยละ 95.2 ยางและผลิตภัณฑ์จากยาง ร้อยละ 87.3 เครื่องจักร ร้อยละ 81.8 แร่โลหะ ร้อยละ 79.6 เฟอร์นิเจอร์ ร้อยละ 78.0 ผลิตภัณฑ์จากไม้ ร้อยละ 77.0 การผลิตเครื่องจักรใช้พลังงานไฟฟ้าและเครื่องมือไฟฟ้า ร้อยละ 74.3 การผลิตยานยนต์ รถพ่วงและรถกึ่งรถพ่วง ร้อยละ 73.9 และเหล็กโลหะและผลิตภัณฑ์ ร้อยละ 72.8

การขาดแคลนแรงงาน ในภาพรวมพบว่า ร้อยละ 20.3 เมื่อพิจารณาตามประเภทของอุตสาหกรรมแล้ว พบว่า เหล็กโลหะและผลิตภัณฑ์ ร้อยละ 27.2 รองลงมาได้แก่ การผลิตเครื่องจักรใช้พลังงานไฟฟ้าและเครื่องมือไฟฟ้า ร้อยละ 25.7 การผลิตยานยนต์ รถพ่วงและรถกึ่งรถพ่วง ร้อยละ 26.1 ผลิตภัณฑ์จากไม้ ร้อยละ 23.0 เฟอร์นิเจอร์ ร้อยละ 22.0 แร่โลหะ ร้อยละ 20.4 เครื่องจักร ร้อยละ 18.2 ยางและผลิตภัณฑ์จากยาง ร้อยละ 12.7 อาหาร: กลุ่มผลิตภัณฑ์จากสัตว์น้ำ ร้อยละ 4.8

3.4 การนำเข้า-ส่งออก ภาคการผลิต มีการนำเข้า-ส่งออกในเกือบทุกกลุ่มอุตสาหกรรม รายละเอียดแสดงในตารางที่ 6

การนำเข้าผู้ประกอบการ SMEs ภาคการผลิตในภูมิภาคภาคใต้ ในไตรมาสที่ 4/2555 ภาพรวมอยู่ที่ร้อยละ 5.7 เมื่อจำแนกตามสาขาอุตสาหกรรม พบว่ามีการนำเข้าในสาขาต่างๆ เกือบทุกสาขา โดยเฉพาะอย่างยิ่งในสาขา ผลิตภัณฑ์จากไม้ ร้อยละ 2.5 สาขายางและผลิตภัณฑ์จากยาง ร้อยละ 1.0 สาขาเครื่องจักร จำนวนเท่ากับ เฟอร์นิเจอร์ร้อยละ 0.7 แร่โลหะ ร้อยละ 0.5 และการผลิตโลหะขั้นมูลฐาน ร้อยละ 0.3

การส่งออกผู้ประกอบการ SMEs ภาคการผลิตในภูมิภาคภาคใต้ ในไตรมาสที่ 4/2555 ภาพรวมอยู่ที่ร้อยละ 1.3 เมื่อจำแนกตามสาขาอุตสาหกรรม พบว่ามีการส่งออกในสาขาต่างๆ เกือบทุกสาขา โดยเฉพาะอย่างยิ่งในสาขาผลิตภัณฑ์จากไม้ ร้อยละ 0.7 แร่โลหะ จำนวนเท่ากับ เฟอร์นิเจอร์ ร้อยละ 0.2 และการผลิตโลหะขั้นมูลฐาน ร้อยละ 0.3

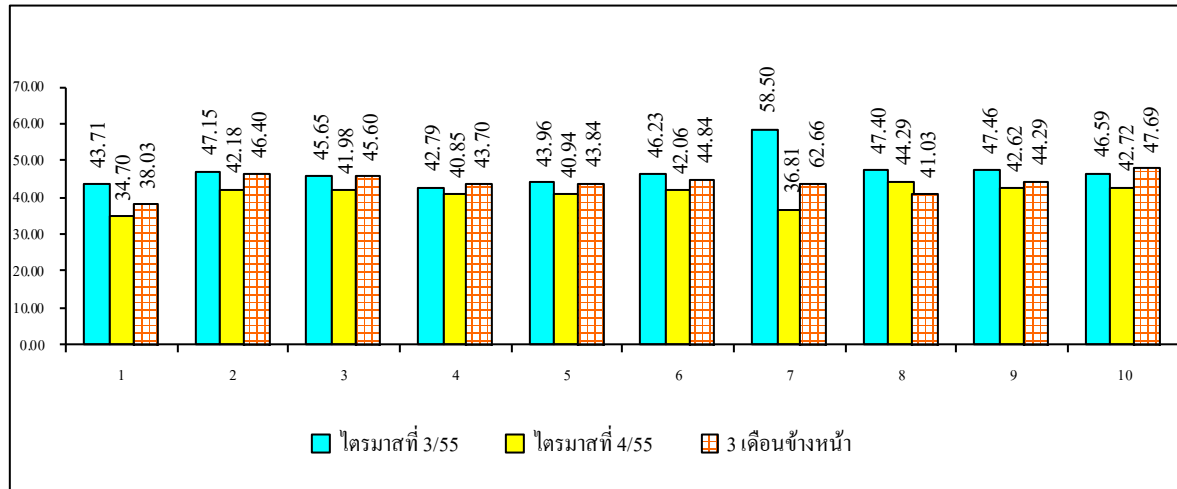
อาจกล่าวได้ว่า เศรษฐกิจภาคใต้ไตรมาสที่ 4/2555 โดยรวม อยู่ในระดับคงเดิม ส่วนภาพรวมของธุรกิจไตรมาสที่ 4/2555 ก็ยังคงอยู่ในระดับคงเดิม ส่วนกระแสเงินหมุนเวียน (สภาพคล่อง) ไตรมาสที่ 4/2555 อยู่ในระดับคงเดิม ในกรณีที่ขายสินค้า/บริการแบบสินเชื่อให้ระยะเวลาเครดิตแก่ลูกค้าอยู่ในระดับคงเดิม และระยะเวลาเครดิตจาก Supplier/ต่อลูกค้า ไตรมาสที่ 4/2555 อยู่ในระดับคงเดิมเช่นกัน ในขณะที่ผู้ประกอบการส่วนใหญ่สังเกตเห็นว่า สภาพแวดล้อมทางเศรษฐกิจและสังคมในอีก 3 เดือนข้างหน้าจะคงเดิมเช่นกัน แสดงรายละเอียดดัชนีความเชื่อมั่นภาคการผลิตของวิสาหกิจขนาดกลางและขนาดย่อม จำแนกตามสาขาอุตสาหกรรมในภาพที่ 7 และแสดงรายละเอียดในตารางที่ 6

ตารางที่ 6 แสดงการขนส่งสินค้าจำแนกตามประเภทอุตสาหกรรม

ประเภทอุตสาหกรรม		การขนส่งสินค้า	
		การนำเข้า	การส่งออก
กลุ่มอุตสาหกรรมวิศวกร			
เครื่องจักร	จำนวน	4	0
	ร้อยละ	0.7%	0.0%
เหล็กโลหะและผลิตภัณฑ์	จำนวน	2	2
	ร้อยละ	0.3%	0.3%
การผลิตยานยนต์ รถพ่วงและรถกึ่งรถพ่วง	จำนวน	0	0
	ร้อยละ	0.0%	0.0%
การผลิตเครื่องจักรใช้พลังงานไฟฟ้าและเครื่องมือไฟฟ้าฯ	จำนวน	0	0
	ร้อยละ	0.0%	0.0%
รวมกลุ่มอุตสาหกรรมวิศวกร	จำนวน	6	2
	ร้อยละ	1.0%	0.3%
กลุ่มอุตสาหกรรมเบา			
แร่โลหะ	จำนวน	3	1
	ร้อยละ	0.5%	0.2%
เฟอร์นิเจอร์	จำนวน	4	1
	ร้อยละ	0.7%	0.2%
รวมกลุ่มอุตสาหกรรมเบา	จำนวน	7	2
	ร้อยละ	1.2%	0.3%
กลุ่มอุตสาหกรรมที่ใช้ทรัพยากรธรรมชาติ			
ยางและผลิตภัณฑ์จากยาง	จำนวน	6	0
	ร้อยละ	1.0%	0.0%
อาหาร:กลุ่มผลิตภัณฑ์จากธัญพืช แป้ง และอาหารสัตว์สำเร็จรูป	จำนวน	0	0
	ร้อยละ	0.0%	0.0%
อาหาร:กลุ่มผลิตภัณฑ์จากสัตว์น้ำ	จำนวน	0	0
	ร้อยละ	0.0%	0.0%
ผลิตภัณฑ์จากไม้	จำนวน	15	4
	ร้อยละ	2.5%	0.7%
รวมกลุ่มอุตสาหกรรมที่ใช้ทรัพยากรธรรมชาติ	จำนวน	21	4
	ร้อยละ	3.5%	0.7%
รวมทุกกลุ่มอุตสาหกรรม	จำนวน	40	8
	ร้อยละ	6.6%	1.3%

4. ดัชนีความเชื่อมั่นภาคการผลิตของวิสาหกิจขนาดกลางและขนาดย่อมแยกตามสาขาอุตสาหกรรมในภูมิภาคภาคใต้ของไตรมาสที่ 4/2555

ภาพที่ 4 ดัชนีความเชื่อมั่นภาคการผลิตของวิสาหกิจขนาดกลางและขนาดย่อมจำแนกตามสาขาอุตสาหกรรม



หมายเหตุ

- 1 = เครื่องจักร
- 2 = เหล็กโลหะและผลิตภัณฑ์
- 3 = แร่โลหะ(ใช้ในการก่อสร้าง)
- 4 = เพอร์นิเจอร์
- 5 = การผลิตยานยนต์ รถพ่วง และรถกึ่งรถพ่วง
- 6 = ยางและผลิตภัณฑ์จากยาง
- 7 = อาหาร: กลุ่มผลิตภัณฑ์จากธัญพืช แป้ง และอาหารสัตว์สำเร็จรูป
- 8 = อาหาร: กลุ่มผลิตภัณฑ์จากสัตว์น้ำ
- 9 = การผลิตเครื่องจักรใช้พลังงานไฟฟ้าและเครื่องมือไฟฟ้า
- 10 = ผลิตภัณฑ์จากไม้

ตารางที่ 7 ดัชนีความเชื่อมั่นภาคการผลิตของวิสาหกิจขนาดกลางและขนาดย่อมแยกตามสาขาอุตสาหกรรม
จำแนกเป็นไตรมาสที่ 3/2555 ไตรมาสที่ 4/2555 และการคาดการณ์ 3 เดือนข้างหน้า

ดัชนีรวมภาคการผลิตจำแนกตามสาขาอุตสาหกรรม	รายไตรมาส		
	ไตรมาสที่ 3/2555	ไตรมาสที่ 4/2555	คาดการณ์ 3 เดือน ข้างหน้า
1. เครื่องจักร	43.71	34.70	38.03
เครื่องยนต์และเครื่องกังหัน	41.92	33.33	37.36
เครื่องสูบเครื่องอัด	45.45	37.50	40.83
เครื่องจักรที่ใช้ในการเกษตร	43.75	36.11	38.33
2. เหล็กโลหะและผลิตภัณฑ์	47.15	42.18	46.40
การผลิตเหล็กกล้าขั้นมูลฐาน	48.61	50.00	51.67
ผลิตภัณฑ์ที่มีโครงสร้างเป็นโลหะ	46.01	41.67	46.59
การผลิตที่เก็บน้ำ และภาชนะบรรจุขนาดใหญ่ที่ทำจากโลหะ	45.83	44.44	51.85
การผลิตผลิตภัณฑ์โลหะโดยวิธีการตี การอัด การตอกพิมพ์ การรีดและการผสมโลหะผง	46.21	40.28	45.14
การบริการตกแต่ง เคลือบโลหะและบริการที่เกี่ยวข้องกัน	49.10	41.67	45.59
3. แร่โลหะ	45.65	41.98	45.60
การผลิตผลิตภัณฑ์เซรามิกทนไฟ	41.67	47.08	47.50
การผลิตปูนขาวและปูนปลาสเตอร์	47.55	37.78	43.89
การผลิตคอนกรีต	47.96	40.85	44.12
การตัดแต่ง การขึ้นรูปและการตัดแต่งหินสำเร็จ	45.42	42.86	46.03
4. เฟอร์นิเจอร์	42.79	40.85	43.70
การผลิตเครื่องเรือน	42.79	40.85	43.70
5. การผลิตยานยนต์ รถพ่วง และรถกึ่งรถพ่วง	43.96	40.94	43.84
การผลิตยานยนต์และเครื่องยนต์	42.78	41.67	45.98
การผลิตตัวถังยานยนต์	45.14	38.16	38.60
6. ยางและผลิตภัณฑ์จากยาง	46.23	42.06	44.84
การผลิตยางนอก ยางใน การหล่อดอกยางและ การซ่อมสร้างยางใหม่	42.19	42.50	44.17
การผลิตยางแผ่นและยางก้อน	57.05	37.18	46.15

ดัชนีรวมภาคการผลิตจำแนกตามสาขาอุตสาหกรรม	รายได้ไตรมาส		
	ไตรมาสที่ 3/2555	ไตรมาสที่ 4/2555	คาดการณ์ 3 เดือนข้างหน้า
การผลิตบรรจุภัณฑ์พลาสติก	39.39	44.17	41.67
การผลิตผลิตภัณฑ์ไฟเบอร์กลาส	46.30	45.00	48.33
7. อาหาร: กลุ่มผลิตภัณฑ์จากพืช แป้ง และอาหารสัตว์สำเร็จรูป	58.50	36.81	43.75
การผลิตผลิตภัณฑ์อื่นๆจากพืช	40.79	35.83	43.33
การผลิตอาหารสัตว์สำเร็จรูป	35.42	41.67	45.83
8. อาหาร: กลุ่มผลิตภัณฑ์จากสัตว์น้ำ	47.40	44.29	41.03
การแปรรูปและการเก็บถนอมสัตว์น้ำ	47.40	44.29	41.03
9. การผลิตเครื่องจักรใช้พลังงานไฟฟ้าและเครื่องมือไฟฟ้า	47.46	42.62	44.29
การผลิตมอเตอร์ไฟฟ้า เครื่องกำเนิดไฟฟ้าและหม้อแปลงไฟฟ้า	46.43	43.75	44.79
การผลิตหลอดไฟฟ้า และเครื่องอุปกรณ์สำหรับให้แสงสว่าง	48.48	41.67	45.00
10. ผลิตภัณฑ์จากไม้	46.59	42.72	47.69
การเลื่อยไม้และไสไม้	49.65	45.07	50.00
การผลิตแผ่นไม้บาง แผ่นไม้อัด ไม้ประสาน แผ่นชั้นไม้อัด	50.44	40.06	46.79
การผลิตเครื่องมือที่ใช้ในการก่อสร้างและประกอบอาคาร	47.10	42.06	46.43
การผลิตวัสดุถักสาน	39.17	40.83	45.83

กลุ่มอุตสาหกรรมวิศวกรรม

จากตารางแสดงให้เห็นว่า ดัชนีรวมภาคการผลิตจำแนกตามสาขาอุตสาหกรรม ในไตรมาสที่ 4/2555 สาขาเครื่องจักรอยู่ที่ระดับ 34.70 ซึ่งลดลงจาก 43.71 ในไตรมาสที่ 3/2555 เมื่อพิจารณาตามสาขาอุตสาหกรรมพบว่า ดัชนีรวมภาคการผลิตของสาขาเครื่องจักรที่มีดัชนีสูงสุดได้แก่ เครื่องสูบลมเครื่องอัดที่ระดับ 37.50 รองลงมาได้แก่ เครื่องจักรที่ใช้ในการเกษตรที่ระดับ 36.11 และเครื่องยนต์และเครื่องกังหันที่ระดับ 33.33

ภาพรวมดัชนีรวมภาคการผลิตสาขาเหล็กโลหะและผลิตภัณฑ์อยู่ที่ระดับ 42.18 ลดลงจากไตรมาสที่ 3/2555 เมื่อพิจารณาตามสาขาแล้วพบว่า ดัชนีสูงสุดได้แก่ สาขาการผลิตเหล็กกล้าขั้นมูลฐานที่ระดับ 50.00 รองลงมาได้แก่ การผลิตผลิตภัณฑ์โลหะโดยวิธีการตีการอัดการดัดการรีดและการผสมโลหะผงที่ระดับ 44.44 สาขาการบริการตกแต่งเคลือบโลหะและบริการที่เกี่ยวข้องกันที่มีจำนวนเท่ากับการบริการตกแต่ง เคลือบโลหะและบริการที่เกี่ยวข้องกัน ระดับ 41.67

ภาพรวมดัชนีรวมภาคการผลิตสาขาผลิตยานยนต์รถพ่วงและรถกึ่งรถพ่วงอยู่ที่ระดับ 40.94 ลดลงจากไตรมาสที่ 3/2555 เมื่อพิจารณาตามสาขาแล้วพบว่า ดัชนีสูงสุดได้แก่ สาขาการผลิตยานยนต์และเครื่องยนต์ 41.67 รองลงมา คือ สาขาการผลิตตัวถังยานยนต์ 38.16

ภาพรวมดัชนีรวมภาคการผลิตสาขาการผลิตเครื่องจักรใช้พลังงานไฟฟ้าและเครื่องมือไฟฟ้าเท่ากับ 42.62 ลดลงจากไตรมาสที่ 3/2555 เมื่อพิจารณาตามสาขาแล้วพบว่า ดัชนีสูงสุดได้แก่ การผลิตมอเตอร์ไฟฟ้าเครื่องกำเนิดไฟฟ้าและหม้อแปลงไฟฟ้า 43.75 รองลงมาได้แก่ การผลิตหลอดไฟฟ้าและเครื่องอุปกรณ์สำหรับให้แสงสว่าง 41.67

กลุ่มอุตสาหกรรมเบา

ภาพรวมดัชนีรวมภาคการผลิตสาขาแร่โลหะอยู่ที่ระดับ 41.98 ลดลงจากไตรมาสที่ 3/2555 เมื่อพิจารณาตามสาขาแล้วพบว่า ดัชนีสูงสุดได้แก่ การผลิตผลิตภัณฑ์เซรามิกทนไฟ 47.08 รองลงมาได้แก่ การตกแต่งการขึ้นรูปและการตัดแต่งหินสำเร็จ 42.86 สาขาการผลิตคอนกรีต 40.85 และการผลิตปูนขาวและปูนปลาสเตอร์ 37.78

ภาพรวมดัชนีรวมภาคการผลิตสาขาเฟอร์นิเจอร์ อยู่ที่ระดับ 40.85 ลดลงจากไตรมาสที่ 3/2555 เล็กน้อยมีเพียงการผลิตเครื่องเรือน 40.85

กลุ่มอุตสาหกรรมที่ใช้ทรัพยากรธรรมชาติ

ภาพรวมดัชนีรวมภาคการผลิตสาขายางและผลิตภัณฑ์จากยาง 42.06 ลดลงจากไตรมาสที่ 3/2555 ที่ผ่านมา เมื่อพิจารณาตามสาขาแล้วพบว่า ดัชนีสูงสุดได้แก่ การผลิตผลิตภัณฑ์ไฟเบอร์กลาส 45.00 การผลิตบรรจุภัณฑ์พลาสติก 44.17 และการผลิตยางนอก ยางใน การหล่อดอกยางและ การซ่อมสร้างยางใหม่ 42.50 การผลิตยางแผ่นและยางก้อนร้อยละ 37.18

ภาพรวมดัชนีรวมภาคการผลิตสาขาอาหาร: กลุ่มผลิตภัณฑ์จากพืชแป้งและอาหารสัตว์สำเร็จรูปที่ระดับ 36.81 ลดลงจากไตรมาสที่ 3/2555 ที่ผ่านมา เมื่อพิจารณาตามสาขาแล้วพบว่า ดัชนีสูงสุดได้แก่ การผลิตอาหารสัตว์สำเร็จรูป 41.67 รองลงมาได้แก่การผลิตผลิตภัณฑ์อื่นๆ จากพืช 35.83

ภาพรวมดัชนีรวมภาคการผลิตสาขาอาหาร: กลุ่มผลิตภัณฑ์จากสัตว์น้ำอยู่ที่ระดับ 44.29 ลดลงจากไตรมาสที่ 3/2555 ที่อยู่ระดับ 47.40 มีเพียงการแปรรูปและการเก็บถนอมสัตว์น้ำ 44.29

ภาพรวมดัชนีรวมภาคการผลิตสาขาการผลิตผลิตภัณฑ์จากไม้อยู่ที่ระดับ 42.72 ลดลงจากไตรมาสที่ 3/2555 เมื่อพิจารณาตามสาขาแล้วพบว่า ดัชนีสูงสุดได้แก่ การเลื่อยไม้และไสไม้ 45.07 รองลงมาได้แก่ การผลิตเครื่องมือที่ใช้ในการก่อสร้างและประกอบอาคาร 42.06 การผลิตวัสดุถักสาน 40.83 และการผลิตแผ่นไม้บาง แผ่นไม้อัด ไม้ประสานแผ่นชั้นไม้อัด 40.06

จากภาพที่ 4 และตารางที่ 7 แสดงให้เห็นว่า เมื่อพิจารณาจากดัชนีความเชื่อมั่นโดยรวมของภาคการผลิตของวิสาหกิจขนาดกลางและขนาดย่อม แล้วพบว่า ส่วนใหญ่จะมีค่าดัชนีความเชื่อมั่นลดลงไปจากไตรมาสที่ 3/2555

5. ดัชนีความเชื่อมั่นภาคการผลิตของวิสาหกิจขนาดกลางและขนาดย่อมจำแนกตามองค์ประกอบของปัจจัยกำหนดค่าดัชนีภาคการผลิตของ SMEs ไตรมาสที่ 4/2555

ตารางที่ 8 ดัชนีความเชื่อมั่นภาคการผลิตของวิสาหกิจขนาดกลางและขนาดย่อมแยกตามองค์ประกอบของปัจจัยกำหนดค่าดัชนีภาคการผลิตทั้ง 6 องค์ประกอบ

องค์ประกอบของดัชนีภาคการผลิต	ไตรมาสที่ 3/2555	ไตรมาสที่ 4/2555	คาดการณ์ 3 เดือนข้างหน้า
1. ยอดรับคำสั่งซื้อโดยรวม	50.50	34.75	43.92
1.1 ยอดรับคำสั่งซื้อในประเทศ (ถ้ามี)	50.08	34.58	44.33
1.2 ยอดรับคำสั่งซื้อต่างประเทศ (ถ้ามี)	12.50	44.44	55.88
2. ปริมาณการผลิต	58.17	48.08	48.50
3. สินค้าคงคลัง	53.50	46.08	46.67
4. ต้นทุนการประกอบการ	16.83	38.75	39.92
5. กำไรสุทธิ	40.42	33.25	41.17
6. การจ้างงาน	54.75	46.66	48.66

เมื่อพิจารณาภาพรวมของค่าดัชนีความเชื่อมั่นของผู้ประกอบการ SMEs ภาคการผลิตในไตรมาส ที่ 4/2555 ตามองค์ประกอบ 6 ด้าน ได้แก่ องค์ประกอบด้านยอดคำสั่งซื้อโดยรวม อยู่ที่ระดับ 34.75 ปริมาณการผลิต อยู่ที่ระดับ 48.08 สินค้าคงคลัง อยู่ที่ระดับ 46.08 ต้นทุนประกอบการอยู่ที่ระดับ 38.75 กำไรสุทธิอยู่ที่ระดับ 33.25 และการจ้างงานอยู่ที่ระดับ 46.66

เมื่อเทียบกับค่าดัชนีความเชื่อมั่นในไตรมาสที่ 3/2555 พบว่า ค่าดัชนีความเชื่อมั่นลดลงเกือบทุกองค์ประกอบ ยกเว้น ต้นทุนประกอบการ เมื่อแยกพิจารณาตามองค์ประกอบจากตารางที่ 8 พบว่า

ยอดคำสั่งซื้อรวม ค่าความเชื่อมั่นในไตรมาสที่ 4/2555 อยู่ที่ระดับ 34.75 ลดลงจาก 50.50 ในไตรมาสที่ 3/2555 ส่วนค่าดัชนีความเชื่อมั่นคาดการณ์ 3 เดือนข้างหน้าอยู่ที่ระดับ 43.92 เพิ่มขึ้นจากค่าดัชนีความเชื่อมั่นปัจจุบัน แสดงให้เห็นถึง ความมั่นใจในยอดคำสั่งซื้อที่จะเพิ่มขึ้นในอนาคต

ปริมาณการผลิต ค่าความเชื่อมั่นในไตรมาสที่ 4/2555 อยู่ที่ระดับ 48.08 ลดลงจาก 58.17 ในไตรมาสที่ 3/2555 ส่วนค่าดัชนีความเชื่อมั่นคาดการณ์ 3 เดือนข้างหน้าอยู่ที่ระดับ 48.50 เพิ่มขึ้นจากค่าดัชนีความเชื่อมั่นปัจจุบัน

สินค้าคงคลัง ค่าความเชื่อมั่นในไตรมาสที่ 4/2555 อยู่ที่ระดับ 46.08 ลดลงจาก 53.50 ในไตรมาสที่ 3/2555 ส่วนค่าดัชนีความเชื่อมั่นภาคการณ 3 เดือนข้างหน้าอยู่ที่ระดับ 46.67 เพิ่มขึ้นเล็กน้อยจากค่าดัชนีความเชื่อมั่นปัจจุบัน

ต้นทุนการประกอบการ ค่าความเชื่อมั่นในไตรมาสที่ 4/2555 อยู่ที่ระดับ 38.75 เพิ่มขึ้นจาก 16.83 ในไตรมาสที่ 3/2555 ส่วนค่าดัชนีความเชื่อมั่นภาคการณ 3 เดือนข้างหน้าอยู่ที่ระดับ 39.92 เพิ่มขึ้นจากค่าดัชนีความเชื่อมั่นปัจจุบัน

กำไรสุทธิ ค่าความเชื่อมั่นในไตรมาสที่ 4/2555 อยู่ที่ระดับ 33.25 ลดลงจาก 40.42 ไตรมาสที่ 3/2555 ส่วนค่าดัชนีความเชื่อมั่นภาคการณ 3 เดือนข้างหน้าอยู่ที่ระดับ 41.17 เพิ่มขึ้นจากค่าดัชนีความเชื่อมั่นปัจจุบัน

การจ้างงาน ค่าความเชื่อมั่นในไตรมาสที่ 4/2555 อยู่ที่ระดับ 46.66 ลดลงจาก 54.75 ในไตรมาสที่ 3/2555 ส่วนค่าดัชนีความเชื่อมั่นภาคการณ 3 เดือนข้างหน้าอยู่ที่ระดับ 48.66 เพิ่มขึ้นจากค่าดัชนีความเชื่อมั่นปัจจุบัน

ดัชนีความเชื่อมั่นภาคการผลิตของ SMEs แยกตามกลุ่มสาขาอุตสาหกรรมไตรมาสที่ 4/2555 ตามองค์ประกอบของปัจจัยที่กำหนด ได้แก่ ยอดคำสั่งซื้อโดยรวม ปริมาณการผลิต สินค้าคงคลัง ต้นทุนการประกอบการ กำไรสุทธิ และการจ้างงาน สามารถจำแนกได้เป็น 3 กลุ่มอุตสาหกรรม ดังตารางที่ 9-11 ต่อไปนี้

ตารางที่ 9 ดัชนีความเชื่อมั่นภาคการผลิตของวิสาหกิจขนาดกลางและขนาดย่อมแยกตามกลุ่มอุตสาหกรรมวิชาการ จำแนกเป็น ไตรมาสที่ 3/2555 ไตรมาสที่ 4/2555 และการคาดการณ์ 3 เดือนข้างหน้า

กลุ่มอุตสาหกรรมวิชาการ	ไตรมาสที่ 3/2555	ไตรมาสที่ 4/2555	คาดการณ์ 3 เดือนข้างหน้า
เครื่องจักร			
1. ขอดรับคำสั่งซื้อโดยรวม	48.36	20.91	30.00
1.1 ขอดรับคำสั่งซื้อในประเทศ (ถ้ามี)	46.72	22.73	30.91
1.2 ขอดรับคำสั่งซื้อต่างประเทศ (ถ้ามี)	0.00	50.00	50.00
2. ปริมาณการผลิต	59.02	45.45	36.36
3. สินค้าคงคลัง	50.00	42.73	44.55
4. ต้นทุนการประกอบการ	10.66	34.55	36.36
5. กำไรสุทธิ	36.07	21.82	34.55
6. การจ้างงาน	55.74	42.73	46.36
เหล็กโลหะและผลิตภัณฑ์			
1. ขอดรับคำสั่งซื้อโดยรวม	56.71	39.51	50.00
1.1 ขอดรับคำสั่งซื้อในประเทศ (ถ้ามี)	56.10	38.89	50.00
1.2 ขอดรับคำสั่งซื้อต่างประเทศ (ถ้ามี)	0.00	25.00	50.00
2. ปริมาณการผลิต	60.37	48.77	48.15
3. สินค้าคงคลัง	50.61	47.53	51.23
4. ต้นทุนการประกอบการ	18.29	37.65	40.74
5. กำไรสุทธิ	44.51	35.19	40.12
6. การจ้างงาน	55.49	44.44	48.15

ตารางที่ 9 ดัชนีความเชื่อมั่นภาคการผลิตของวิสาหกิจขนาดกลางและขนาดย่อมแยกตามกลุ่มอุตสาหกรรมวิศวกรรม
จำแนกเป็นไตรมาสที่ 2/2555 ไตรมาสที่ 3/2555 และการคาดการณ์ 3 เดือนข้างหน้า (ต่อ)

กลุ่มอุตสาหกรรมวิศวกรรม	ไตรมาสที่ 3/2555	ไตรมาสที่ 4/2555	คาดการณ์ 3 เดือนข้างหน้า
การผลิตยานยนต์ รถพ่วง และรถกึ่งรถพ่วง			
1. ยอดรับคำสั่งซื้อโดยรวม	46.43	40.22	45.65
1.1 ยอดรับคำสั่งซื้อในประเทศ (ถ้ามี)	46.43	38.04	44.57
1.2 ยอดรับคำสั่งซื้อต่างประเทศ (ถ้ามี)	0.00	50.00	0.00
2. ปริมาณการผลิต	57.14	45.65	47.83
3. สินค้าคงคลัง	51.19	44.57	45.65
4. ต้นทุนการประกอบการ	14.29	34.78	38.04
5. กำไรสุทธิ	38.10	33.70	41.30
6. การจ้างงาน	51.19	46.74	44.57
การผลิตเครื่องจักรใช้พลังงานไฟฟ้าและเครื่องมือไฟฟ้าฯ			
1. ยอดรับคำสั่งซื้อโดยรวม	46.97	35.71	44.29
1.1 ยอดรับคำสั่งซื้อในประเทศ (ถ้ามี)	50.00	37.14	45.71
1.2 ยอดรับคำสั่งซื้อต่างประเทศ (ถ้ามี)	0.00	0.00	0.00
2. ปริมาณการผลิต	56.06	45.71	44.29
3. สินค้าคงคลัง	56.06	42.86	47.14
4. ต้นทุนการประกอบการ	18.18	40.00	34.29
5. กำไรสุทธิ	45.45	37.14	42.86
6. การจ้างงาน	59.09	54.29	52.86

กลุ่มอุตสาหกรรมวิศวกรรม

สาขาเครื่องจักร มีค่าดัชนีความเชื่อมั่นด้านยอดคำสั่งซื้อโดยรวมในไตรมาสที่ 4/2555 ลดลงจากไตรมาสที่ 3/2555 ในองค์ประกอบด้าน ต้นทุนประกอบการอยู่ที่ระดับ 34.55 และมีค่าดัชนีความเชื่อมั่นลดลงจากไตรมาสที่ผ่านมา ได้แก่ ยอดคำสั่งซื้อในประเทศอยู่ที่ระดับ 20.91 ปริมาณการผลิตอยู่ที่ระดับ 45.45 สินค้าคงคลังอยู่ที่ระดับ 42.73 กำไรสุทธิเท่ากับ 21.82 และการจ้างงานอยู่ที่ระดับ 42.73

ในภาพรวมพบว่า การคาดการณ์ใน 3 เดือนข้างหน้าจะมีค่าดัชนีความเชื่อมั่นสูงขึ้นในบางองค์ประกอบ ได้แก่ ยอดคำสั่งซื้อทั้งในประเทศ สินค้าคงคลัง ต้นทุนประกอบการ กำไรสุทธิ และการจ้างงาน

สาขาเหล็กโลหะและผลิตภัณฑ์ มีค่าดัชนีความเชื่อมั่นด้านยอดคำสั่งซื้อโดยรวมในไตรมาสที่ 4/2555 ลดลงจากไตรมาสที่ 3/2555 ในองค์ประกอบด้าน ต้นทุนประกอบการอยู่ที่ระดับ 37.65 และมีค่าดัชนีความเชื่อมั่นลดลงจากไตรมาสที่ผ่านมา ได้แก่ ยอดคำสั่งซื้อในประเทศอยู่ที่ระดับ 39.51 ปริมาณการผลิตอยู่ที่ระดับ 48.77 สินค้าคงคลังอยู่ที่ระดับ 47.53 กำไรสุทธิเท่ากับ 35.19 และการจ้างงานอยู่ที่ระดับ 44.44

ในภาพรวมพบว่า การคาดการณ์ใน 3 เดือนข้างหน้าจะมีค่าดัชนีความเชื่อมั่นสูงขึ้นในบางองค์ประกอบ ได้แก่ ยอดคำสั่งซื้อทั้งในประเทศ สินค้าคงคลัง ต้นทุนประกอบการ กำไรสุทธิ และการจ้างงาน

สาขาการผลิตยานยนต์รถพ่วงและรถกึ่งรถพ่วง มีค่าดัชนีความเชื่อมั่นด้านยอดคำสั่งซื้อโดยรวมในไตรมาสที่ 4/2555 ลดลงจากไตรมาสที่ 3/2555 ในองค์ประกอบด้าน ต้นทุนประกอบการอยู่ที่ระดับ 34.78 และมีค่าดัชนีความเชื่อมั่นลดลงจากไตรมาสที่ผ่านมา ได้แก่ ยอดคำสั่งซื้อในประเทศอยู่ที่ระดับ 40.22 ปริมาณการผลิตอยู่ที่ระดับ 45.65 สินค้าคงคลังอยู่ที่ระดับ 44.57 กำไรสุทธิเท่ากับ 33.70 และการจ้างงานอยู่ที่ระดับ 46.74

ในภาพรวมพบว่า การคาดการณ์ใน 3 เดือนข้างหน้าจะมีค่าดัชนีความเชื่อมั่นสูงขึ้นในบางองค์ประกอบ ได้แก่ ยอดคำสั่งซื้อทั้งในประเทศ ปริมาณการผลิต สินค้าคงคลัง ต้นทุนประกอบการ และกำไรสุทธิ

สาขาการผลิตเครื่องจักรใช้พลังงานไฟฟ้าและเครื่องมือไฟฟ้า มีค่าดัชนีความเชื่อมั่นด้านยอดคำสั่งซื้อโดยรวมในไตรมาสที่ 4/2555 ลดลงจากไตรมาสที่ 3/2555 ในองค์ประกอบด้าน ต้นทุนประกอบการอยู่ที่ระดับ 40.00 และมีค่าดัชนีความเชื่อมั่นลดลงจากไตรมาสที่ผ่านมา ได้แก่ ยอดคำสั่งซื้อในประเทศอยู่ที่ระดับ 35.71 ปริมาณการผลิตอยู่ที่ระดับ 45.71 สินค้าคงคลังอยู่ที่ระดับ 42.86 กำไรสุทธิเท่ากับ 37.14 และการจ้างงานอยู่ที่ระดับ 54.29

ในภาพรวมพบว่า การคาดการณ์ใน 3 เดือนข้างหน้าจะมีค่าดัชนีความเชื่อมั่นสูงขึ้นในบางองค์ประกอบ ได้แก่ ยอดคำสั่งซื้อทั้งในประเทศ สินค้าคงคลัง และกำไรสุทธิ

ตารางที่ 10 ดัชนีความเชื่อมั่นภาคการผลิตของวิสาหกิจขนาดกลางและขนาดย่อมแยกตามกลุ่มอุตสาหกรรมเบา
จำแนกเป็น ไตรมาสที่ 3/2555 ไตรมาสที่ 4/2555 และการคาดการณ์ 3 เดือนข้างหน้า

กลุ่มอุตสาหกรรมเบา	ไตรมาสที่ 3/2555	ไตรมาสที่ 4/2555	คาดการณ์ 3 เดือนข้างหน้า
แร่โลหะ(ใช้ในการก่อสร้าง)			
1. ยอดรับคำสั่งซื้อโดยรวม	55.66	38.89	45.83
1.1 ยอดรับคำสั่งซื้อในประเทศ (ถ้ามี)	55.66	36.11	45.83
1.2 ยอดรับคำสั่งซื้อต่างประเทศ (ถ้ามี)	0.00	66.67	66.67
2. ปริมาณการผลิต	58.96	45.83	50.46
3. สินค้าคงคลัง	54.72	48.15	46.76
4. ต้นทุนการประกอบการ	12.26	42.59	42.13
5. กำไรสุทธิ	39.62	29.63	39.35
6. การจ้างงาน	56.13	46.76	49.07
เฟอร์นิเจอร์			
1. ยอดรับคำสั่งซื้อโดยรวม	43.27	32.93	45.12
1.1 ยอดรับคำสั่งซื้อในประเทศ (ถ้ามี)	43.27	32.93	45.12
1.2 ยอดรับคำสั่งซื้อต่างประเทศ (ถ้ามี)	0.00	50.00	100.00
2. ปริมาณการผลิต	52.88	50.00	46.34
3. สินค้าคงคลัง	48.08	51.22	45.12
4. ต้นทุนการประกอบการ	24.04	30.49	40.24
5. กำไรสุทธิ	37.50	32.93	39.02
6. การจ้างงาน	50.96	47.56	46.34

กลุ่มอุตสาหกรรมเบา

สาขาแร่โลหะ(ใช้ในการก่อสร้าง) ค่าดัชนีความเชื่อมั่นด้านยอดคำสั่งซื้อโดยรวมในไตรมาสที่ 4/2555 ลดลงจากไตรมาสที่ 3/2555 ในองค์ประกอบด้าน ต้นทุนประกอบการอยู่ที่ระดับ 42.59 และมีค่าดัชนีความเชื่อมั่นลดลงจากไตรมาสที่ผ่านมา ได้แก่ ยอดคำสั่งซื้อในประเทศอยู่ที่ระดับ 38.89 ปริมาณการผลิตอยู่ที่ระดับ 45.83 สินค้าคงคลังอยู่ที่ระดับ 48.15 กำไรสุทธิเท่ากับ 29.63 และการจ้างงานอยู่ที่ระดับ 46.76 ในภาพรวมพบว่า การคาดการณ์ใน 3 เดือนข้างหน้าจะมีค่าดัชนีความเชื่อมั่นสูงขึ้นในบางองค์ประกอบ ได้แก่ ยอดคำสั่งซื้อทั้งในประเทศ ปริมาณการผลิต กำไรสุทธิและการจ้างงาน

สาขาเฟอร์นิเจอร์ ค่าดัชนีความเชื่อมั่นด้านยอดคำสั่งซื้อโดยรวมในไตรมาสที่ 4/2555 ลดลงจากไตรมาสที่ 3/2555 ในองค์ประกอบด้าน ต้นทุนประกอบการอยู่ที่ระดับ 30.49 สินค้าคงคลังอยู่ที่ระดับ 51.22 และมีค่าดัชนีความเชื่อมั่นลดลงจากไตรมาสที่ผ่านมา ได้แก่ ยอดคำสั่งซื้อในประเทศอยู่ที่ระดับ 32.93 ปริมาณการผลิตอยู่ที่ระดับ 50.00 กำไรสุทธิเท่ากับ 32.93 และการจ้างงานอยู่ที่ระดับ 47.56 ในภาพรวมพบว่า การคาดการณ์ใน 3 เดือนข้างหน้าจะมีค่าดัชนีความเชื่อมั่นสูงขึ้นในบางองค์ประกอบ ได้แก่ ยอดคำสั่งซื้อทั้งในประเทศ ต้นทุนประกอบการ และกำไรสุทธิ

ตารางที่ 11 คำนวณความเชื่อมั่นภาคการผลิตของวิสาหกิจขนาดกลางและขนาดย่อมแยกตามกลุ่มอุตสาหกรรมใช้ทรัพยากรธรรมชาติ จำแนกเป็นไตรมาสที่ 3/2555 ไตรมาสที่ 4/2555 และการคาดการณ์ 3 เดือนข้างหน้า

กลุ่มอุตสาหกรรมใช้ทรัพยากรธรรมชาติ	ไตรมาสที่ 3/2555	ไตรมาสที่ 4/2555	คาดการณ์ 3 เดือนข้างหน้า
ยางและผลิตภัณฑ์จากยาง			
1. ยอดรับคำสั่งซื้อโดยรวม	50.78	36.51	40.48
1.1 ยอดรับคำสั่งซื้อในประเทศ (ถ้ามี)	49.22	36.51	42.86
1.2 ยอดรับคำสั่งซื้อต่างประเทศ (ถ้ามี)	0.00	75.00	50.00
2. ปริมาณการผลิต	54.69	50.79	51.59
3. สินค้าคงคลัง	57.03	40.48	39.68
4. ต้นทุนการประกอบการ	17.19	46.03	47.62
5. กำไรสุทธิ	39.06	35.71	42.86
6. การจ้างงาน	54.69	42.86	46.83
อาหาร: กลุ่มผลิตภัณฑ์จากพืช แป้ง และอาหารสำเร็จรูป			
1. ยอดรับคำสั่งซื้อโดยรวม	34.09	25.00	35.42
1.1 ยอดรับคำสั่งซื้อในประเทศ (ถ้ามี)	31.82	25.00	33.33
1.2 ยอดรับคำสั่งซื้อต่างประเทศ (ถ้ามี)	0.00	0.00	0.00
2. ปริมาณการผลิต	50.00	39.58	50.00
3. สินค้าคงคลัง	52.27	47.92	50.00
4. ต้นทุนการประกอบการ	9.09	43.75	41.67
5. กำไรสุทธิ	34.09	25.00	39.58
6. การจ้างงาน	50.00	39.58	45.83

ตารางที่ 11 คำนวณความเชื่อมั่นภาคการผลิตของวิสาหกิจขนาดกลางและขนาดย่อมแยกตามกลุ่มอุตสาหกรรมใช้ทรัพยากรธรรมชาติ จำแนกเป็นไตรมาสที่ 3/2555 ไตรมาสที่ 4/2555 และการคาดการณ์ 3 เดือนข้างหน้า (ต่อ)

กลุ่มอุตสาหกรรมใช้ทรัพยากรธรรมชาติ	ไตรมาสที่ 3/2555	ไตรมาสที่ 4/2555	คาดการณ์ 3 เดือนข้างหน้า
อาหาร: กลุ่มผลิตภัณฑ์จากสัตว์น้ำ			
1. ยอดรับคำสั่งซื้อโดยรวม	58.33	40.48	40.48
1.1 ยอดรับคำสั่งซื้อในประเทศ (ถ้ามี)	58.33	42.86	42.86
1.2 ยอดรับคำสั่งซื้อต่างประเทศ (ถ้ามี)	0.00	0.00	0.00
2. ปริมาณการผลิต	58.33	50.00	45.24
3. สินค้าคงคลัง	58.33	47.62	50.00
4. ต้นทุนการประกอบการ	11.11	42.86	35.71
5. กำไรสุทธิ	41.67	40.48	30.95
6. การจ้างงาน	58.33	45.00	45.00
ผลิตภัณฑ์จากไม้			
1. ยอดรับคำสั่งซื้อโดยรวม	50.00	32.54	47.22
1.1 ยอดรับคำสั่งซื้อในประเทศ (ถ้ามี)	49.58	33.73	47.62
1.2 ยอดรับคำสั่งซื้อต่างประเทศ (ถ้ามี)	25.00	31.25	50.00
2. ปริมาณการผลิต	62.08	51.59	53.17
3. สินค้าคงคลัง	56.25	46.83	47.62
4. ต้นทุนการประกอบการ	22.50	36.51	37.70
5. กำไรสุทธิ	42.92	38.10	47.62
6. การจ้างงาน	54.58	50.79	52.78

กลุ่มอุตสาหกรรมใช้ทรัพยากรธรรมชาติ

สาขายางและผลิตภัณฑ์จากยาง ค่าดัชนีความเชื่อมั่นด้านยอดคำสั่งซื้อโดยรวมในไตรมาสที่ 4/2555 ลดลงจากไตรมาสที่ 3/2555 ในองค์ประกอบด้าน ต้นทุนประกอบการอยู่ที่ระดับ 46.03 และมีค่าดัชนีความเชื่อมั่นลดลงจากไตรมาสที่ผ่านมา ได้แก่ ยอดคำสั่งซื้อในประเทศอยู่ที่ระดับ 36.51 ปริมาณการผลิตอยู่ที่ระดับ 50.79 สินค้าคงคลังอยู่ที่ระดับ 40.48 กำไรสุทธิเท่ากับ 35.71 และการจ้างงานอยู่ที่ระดับ 42.86 ในภาพรวมพบว่า การคาดการณ์ใน 3 เดือนข้างหน้าจะมีค่าดัชนีความเชื่อมั่นสูงขึ้นในบางองค์ประกอบ ได้แก่ ยอดคำสั่งซื้อทั้งในประเทศ ปริมาณการผลิต ต้นทุนประกอบการ กำไรสุทธิและการจ้างงาน

สาขาอาหาร: กลุ่มผลิตภัณฑ์จากพืช แป้ง และอาหารสำเร็จรูป ค่าดัชนีความเชื่อมั่นด้านยอดคำสั่งซื้อโดยรวมในไตรมาสที่ 4/2555 ลดลงจากไตรมาสที่ 3/2555 ในองค์ประกอบด้าน ต้นทุนประกอบการอยู่ที่ระดับ 43.75 และมีค่าดัชนีความเชื่อมั่นลดลงจากไตรมาสที่ผ่านมา ได้แก่ ยอดคำสั่งซื้อในประเทศอยู่ที่ระดับ 25.00 ปริมาณการผลิตอยู่ที่ระดับ 39.58 สินค้าคงคลังอยู่ที่ระดับ 47.92 กำไรสุทธิเท่ากับ 25.00 และการจ้างงานอยู่ที่ระดับ 39.58

ในภาพรวมพบว่า การคาดการณ์ใน 3 เดือนข้างหน้าจะมีค่าดัชนีความเชื่อมั่นสูงขึ้นในบางองค์ประกอบ ได้แก่ ยอดคำสั่งซื้อทั้งในประเทศ ปริมาณการผลิต สินค้าคงคลัง กำไรสุทธิและการจ้างงาน

สาขาอาหาร: กลุ่มผลิตภัณฑ์จากสัตว์น้ำ ค่าดัชนีความเชื่อมั่นด้านยอดคำสั่งซื้อโดยรวมในไตรมาสที่ 4/2555 ลดลงจากไตรมาสที่ 3/2555 ในองค์ประกอบด้าน ต้นทุนประกอบการอยู่ที่ระดับ 42.86 และมีค่าดัชนีความเชื่อมั่นลดลงจากไตรมาสที่ผ่านมา ได้แก่ ยอดคำสั่งซื้อในประเทศอยู่ที่ระดับ 40.48 ปริมาณการผลิตอยู่ที่ระดับ 50.00 สินค้าคงคลังอยู่ที่ระดับ 47.62 กำไรสุทธิเท่ากับ 40.48 และการจ้างงานอยู่ที่ระดับ 45.00

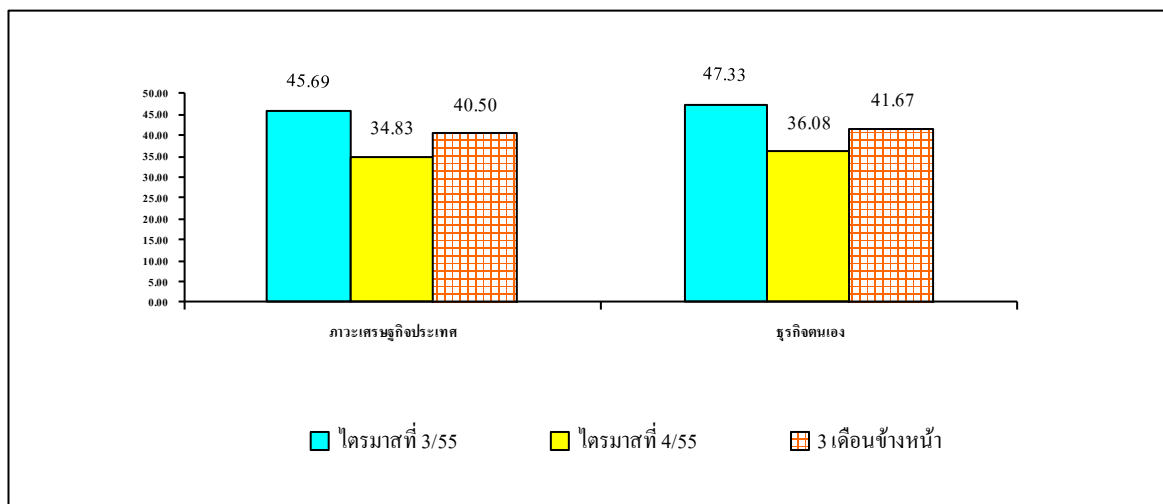
ในภาพรวมพบว่า การคาดการณ์ใน 3 เดือนข้างหน้าจะมีค่าดัชนีความเชื่อมั่นสูงขึ้นในบางองค์ประกอบ ได้แก่ สินค้าคงคลัง

สาขาผลิตภัณฑ์จากไม้ ค่าดัชนีความเชื่อมั่นด้านยอดคำสั่งซื้อโดยรวมในไตรมาสที่ 4/2555 ลดลงเพิ่มขึ้นจากไตรมาสที่ 3/2555 ในองค์ประกอบด้าน ต้นทุนประกอบการอยู่ที่ระดับ 36.51 และมีค่าดัชนีความเชื่อมั่นลดลงจากไตรมาสที่ผ่านมา ได้แก่ ยอดคำสั่งซื้อในประเทศอยู่ที่ระดับ 32.54 ปริมาณการผลิตอยู่ที่ระดับ 51.59 สินค้าคงคลังอยู่ที่ระดับ 46.83 กำไรสุทธิเท่ากับ 38.10 และการจ้างงานอยู่ที่ระดับ 50.79

ในภาพรวมพบว่า การคาดการณ์ใน 3 เดือนข้างหน้าจะมีค่าดัชนีความเชื่อมั่นสูงขึ้นในบางองค์ประกอบ ได้แก่ ยอดคำสั่งซื้อทั้งในประเทศ ปริมาณการผลิต สินค้าคงคลัง ต้นทุนประกอบการ กำไรสุทธิและการจ้างงาน

6. ดัชนีความเชื่อมั่นภาคการผลิตต่อภาวะเศรษฐกิจประเทศและธุรกิจตนเองของวิสาหกิจขนาดกลางและขนาดย่อม ในไตรมาสที่ 4/2555

ภาพที่ 5 ดัชนีความเชื่อมั่นภาคการผลิตต่อภาวะเศรษฐกิจประเทศและธุรกิจตนเอง



ตารางที่ 12 ดัชนีความเชื่อมั่นภาคการผลิตของผู้ประกอบการ SMEs ในภูมิภาคภาคใต้ต่อภาวะเศรษฐกิจประเทศและธุรกิจตนเอง ในไตรมาสที่ 4/2555

ดัชนี	รายไตรมาส		
	ไตรมาสที่ 3/2555	ไตรมาสที่ 4/2555	คาดการณ์ 3 เดือนข้างหน้า
ภาวะเศรษฐกิจประเทศ	45.69	34.83	40.50
ธุรกิจตนเอง	47.33	36.08	41.67

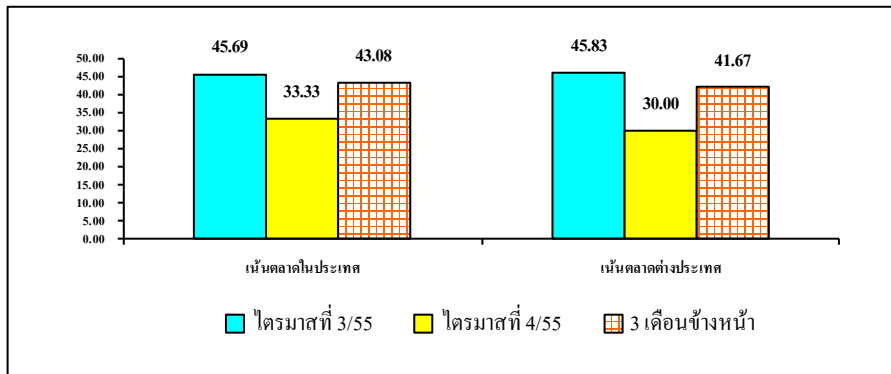
จากภาพที่ 5 และตารางที่ 12 แสดงดัชนีความเชื่อมั่นของผู้ประกอบการ SMEs ภาคการผลิตในไตรมาสที่ 4/2555 ต่อภาวะเศรษฐกิจของประเทศค่าดัชนีความเชื่อมั่นอยู่ที่ระดับ 34.83 ลดลงมาจากไตรมาสที่ 3/2555 ส่วนค่าดัชนีความเชื่อมั่นคาดการณ์ 3 เดือนข้างหน้า อยู่ที่ระดับ 40.50

ส่วนดัชนีความเชื่อมั่นธุรกิจของตนเองในไตรมาสที่ 4/2555 อยู่ที่ระดับ 36.08 ลดลงจากไตรมาสที่ 3/2555 ส่วนค่าดัชนีความเชื่อมั่นคาดการณ์ 3 เดือนข้างหน้าอยู่ที่ระดับ 41.67

7. ดัชนีความเชื่อมั่นภาคการผลิตของวิสาหกิจขนาดกลางและขนาดย่อมจำแนกตามการส่งออก

ดัชนีความเชื่อมั่นภาคการผลิตของวิสาหกิจขนาดกลางและขนาดย่อมจำแนกตามร้อยละของการส่งออกต่อยอดขาย แบ่งออกเป็น 2 กลุ่ม คือ กลุ่มที่เน้นตลาดภายในประเทศ กับกลุ่มที่เน้นตลาดต่างประเทศ ดังภาพที่ 6 และรายละเอียดเพิ่มเติมในตารางที่ 13

ภาพที่ 6 ดัชนีสัดส่วนการส่งออกต่อยอดขายไตรมาสที่ 4/2555



ตารางที่ 13 ดัชนีความเชื่อมั่นภาคการผลิตของวิสาหกิจขนาดกลางและขนาดย่อมจำแนกตามร้อยละของการส่งออกต่อยอดขายไตรมาสที่ 3/2555 เปรียบเทียบกับไตรมาสที่ 4/2555 และการคาดการณ์ 3 เดือนข้างหน้า

ดัชนีตลาดภายในและต่างประเทศ	รายไตรมาส		
	ไตรมาสที่ 3/2555	ไตรมาสที่ 4/2555	คาดการณ์ 3 เดือนข้างหน้า
เน้นตลาดภายในประเทศ	45.69	33.33	43.08
เน้นตลาดต่างประเทศ	45.83	30.00	41.67

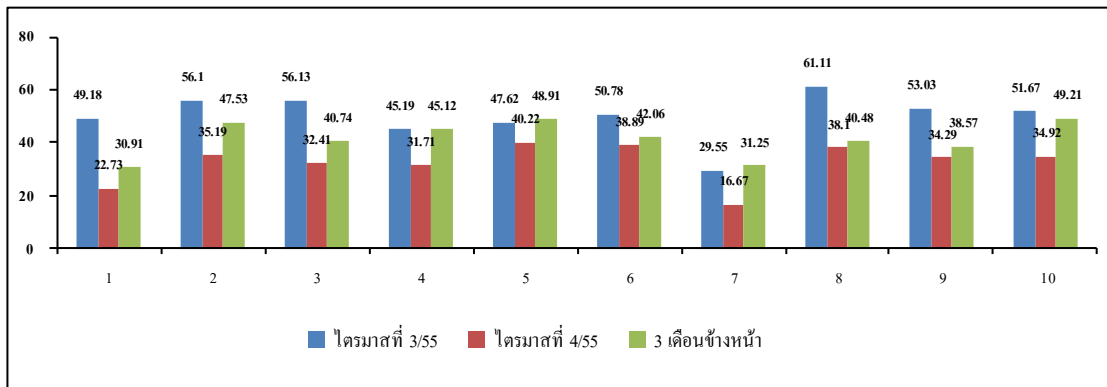
เมื่อพิจารณาค่าดัชนีความเชื่อมั่นผู้ประกอบการ SMEs ภาคการผลิตต่อยอดขายเป็นดังนี้

กลุ่มที่เน้นตลาดภายในประเทศ พบว่า ค่าดัชนีความเชื่อมั่นปัจจุบันไตรมาสที่ 4/2555 อยู่ที่ระดับ 33.33 ลดลงจากไตรมาสที่ 3/2555 อยู่ระดับ 45.69 แสดงว่าผู้ประกอบการมีความเชื่อมั่นในระดับลดลง ส่วนค่าดัชนีความเชื่อมั่นคาดการณ์ 3 เดือนข้างหน้าอยู่ที่ระดับ 43.08 แสดงให้เห็นว่าผู้ประกอบการมีความเชื่อมั่นยอดขายในประเทศไตรมาสถัดไปเพิ่มขึ้น

กลุ่มที่เน้นตลาดต่างประเทศ พบว่า ค่าดัชนีความเชื่อมั่นปัจจุบันไตรมาสที่ 4/2555 อยู่ที่ระดับ 30.00 ลดลงจากไตรมาสที่ 3/2555 อยู่ระดับ 45.83 แสดงว่าผู้ประกอบการมีความเชื่อมั่นในระดับลดลง ส่วนค่าดัชนีความเชื่อมั่นคาดการณ์ 3 เดือนข้างหน้าอยู่ที่ระดับ 41.67 แสดงให้เห็นว่าผู้ประกอบการมีความเชื่อมั่นยอดขายในประเทศไตรมาสถัดไปเพิ่มขึ้น

ดัชนีความเชื่อมั่นภาคการผลิตของวิสาหกิจขนาดกลางและขนาดย่อมจำแนกตามร้อยละของการส่งออกต่อยอดขายแยกตามประเภทอุตสาหกรรมที่จำหน่ายภายในประเทศ เปรียบเทียบไตรมาสที่ 3/2555 เปรียบเทียบกับไตรมาสที่ 4/2555 และการคาดการณ์ฯ 3 เดือนข้างหน้า ดังภาพที่ 7 และรายละเอียดเพิ่มเติมในตารางที่ 14

ภาพที่ 7 ดัชนีสัดส่วนการส่งออกต่อยอดขายเน้นตลาดภายในประเทศเปรียบเทียบไตรมาสที่ 3/2555 เปรียบเทียบกับไตรมาสที่ 4/2555 และการคาดการณ์ฯ 3 เดือนข้างหน้า



หมายเหตุ

1 = เครื่องจักร

2 = เหล็กโลหะและผลิตภัณฑ์

3 = แร่โลหะ(ใช้ในการก่อสร้าง)

4 = เพอร์นิเจอร์

5 = การผลิตยานยนต์ รถพ่วง และรถกึ่งรถพ่วง

6 = ยางและผลิตภัณฑ์จากยาง

7 = อาหาร: กลุ่มผลิตภัณฑ์จากธัญพืช แป้ง และอาหารสัตว์สำเร็จรูป

8 = อาหาร: กลุ่มผลิตภัณฑ์จากสัตว์น้ำ

9 = การผลิตเครื่องจักรใช้พลังงานไฟฟ้าและเครื่องมือไฟฟ้า

10 = ผลิตภัณฑ์จากไม้

ตารางที่ 14 คำนีความเชื่อมั่นภาคการผลิตของ SMEs จำแนกตามร้อยละของการส่งออกต่อยอดขายแยกตามประเภทอุตสาหกรรมที่จำหน่ายภายในประเทศ เปรียบเทียบไตรมาสที่ 3/2555 เปรียบเทียบกับไตรมาสที่ 4/2555 และการคาดการณ์ฯ 3 เดือนข้างหน้า

ดัชนีสัดส่วนการส่งออกต่อยอดขาย	รายไตรมาส		
	ไตรมาสที่ 3/2555	ไตรมาสที่ 4/2555	คาดการณ์ 3 เดือนข้างหน้า
เน้นตลาดภายในประเทศ	51.42	38.29	33.66
1.เครื่องจักร	49.18	22.73	30.91
2. เหล็กโลหะและผลิตภัณฑ์	56.10	35.19	47.53
3. แร่โลหะ	56.13	32.41	40.74
4. เฟอร์นิเจอร์	45.19	31.71	45.12
5. การผลิตยานยนต์ รถพ่วงและรถกึ่งรถพ่วง	47.62	40.22	48.91
6. ยางและผลิตภัณฑ์จากยาง	50.78	38.89	42.06
7. อาหาร:กลุ่มผลิตภัณฑ์จากธัญพืช แป้ง และอาหารสัตว์สำเร็จรูป	29.55	16.67	31.25
8. อาหาร:กลุ่มผลิตภัณฑ์จากสัตว์น้ำ	61.11	38.10	40.48
9. การผลิตเครื่องจักรใช้พลังงานไฟฟ้าและเครื่องมือไฟฟ้าฯ	53.03	34.29	38.57
10. ผลิตภัณฑ์จากไม้	51.67	34.92	49.21

สาขาเครื่องจักร ค่าดัชนีความเชื่อมั่นยอดขายในประเทศ ไตรมาสที่ 4/2555 อยู่ที่ระดับ 22.73 ลดลงจากไตรมาสที่ 3/2555 ส่วนค่าดัชนีความเชื่อมั่นคาดการณ์ 3 เดือนข้างหน้าอยู่ที่ระดับ 30.91

สาขาเหล็กโลหะและผลิตภัณฑ์ ค่าดัชนีความเชื่อมั่นยอดขายในประเทศ ไตรมาสที่ 4/2555 อยู่ที่ระดับ 35.19 ลดลงจากไตรมาสที่ 3/2555 ส่วนค่าดัชนีความเชื่อมั่นคาดการณ์ 3 เดือนข้างหน้าอยู่ที่ระดับ 47.53

สาขาแร่โลหะ ค่าดัชนีความเชื่อมั่นยอดขายในประเทศ ไตรมาสที่ 4/2555 อยู่ที่ระดับ 32.41 ลดลงจากไตรมาสที่ 3/2555 ส่วนค่าดัชนีความเชื่อมั่นคาดการณ์ 3 เดือนข้างหน้าอยู่ที่ระดับ 40.47

สาขาเฟอร์นิเจอร์ ค่าดัชนีความเชื่อมั่นยอดขายในประเทศ ไตรมาสที่ 4/2555 อยู่ที่ระดับ 31.71 ลดลงจากไตรมาสที่ 3/2555 ส่วนค่าดัชนีความเชื่อมั่นคาดการณ์ 3 เดือนข้างหน้าอยู่ที่ระดับ 45.12

สาขาการผลิตยานยนต์รถพ่วงและรถกึ่งรถพ่วง ค่าดัชนีความเชื่อมั่นยอดขายในประเทศ ไตรมาสที่ 4/2555 อยู่ที่ระดับ 40.22 ลดลงจากไตรมาสที่ 3/2555 ส่วนค่าดัชนีความเชื่อมั่นคาดการณ์ 3 เดือนข้างหน้าอยู่ที่ระดับ 48.91

สาขายางและผลิตภัณฑ์จากยาง ค่าดัชนีความเชื่อมั่นยอดขายในประเทศ ไตรมาสที่ 4/2555 อยู่ที่ระดับ 38.89 ลดลงจากไตรมาสที่ 3/2555 ส่วนค่าดัชนีความเชื่อมั่นคาดการณ์ 3 เดือนข้างหน้าอยู่ที่ระดับ 42.06

สาขาอาหาร:กลุ่มผลิตภัณฑ์จากธัญพืช แป้ง และอาหารสัตว์สำเร็จรูป ค่าดัชนีความเชื่อมั่นยอดขายในประเทศ ไตรมาสที่ 4/2555 อยู่ที่ระดับ 16.67 เพิ่มขึ้นจากไตรมาสที่ 3/2555 ส่วนค่าดัชนีความเชื่อมั่นภาคการณ 3 เดือนข้างหน้าอยู่ที่ระดับ 31.25

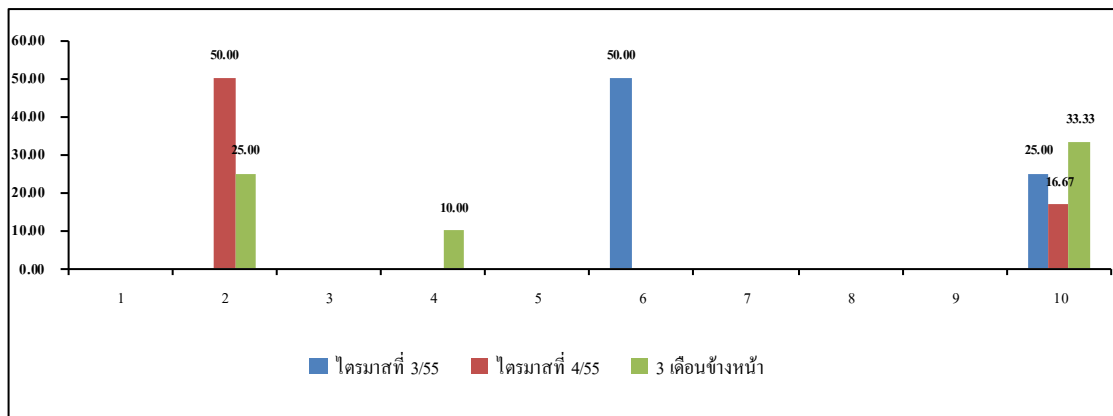
สาขาอาหาร:กลุ่มผลิตภัณฑ์จากสัตว์น้ำ ค่าดัชนีความเชื่อมั่นยอดขายในประเทศ ไตรมาสที่ 4/2555 อยู่ที่ระดับ 38.10 ลดลงจากไตรมาสที่ 3/2555 ส่วนค่าดัชนีความเชื่อมั่นภาคการณ 3 เดือนข้างหน้าอยู่ที่ระดับ 40.48

สาขาการผลิตเครื่องจักรใช้พลังงานไฟฟ้าและเครื่องมือไฟฟ้า ค่าดัชนีความเชื่อมั่นยอดขายในประเทศ ไตรมาสที่ 4/2555 อยู่ที่ระดับ 34.29 ลดลงจากไตรมาสที่ 3/2555 ส่วนค่าดัชนีความเชื่อมั่นภาคการณ 3 เดือนข้างหน้าอยู่ที่ระดับ 38.57

สาขาผลิตภัณฑ์ไม้ ค่าดัชนีความเชื่อมั่นยอดขายในประเทศ ไตรมาสที่ 4/2555 อยู่ที่ระดับ 34.92 ลดลงจากไตรมาสที่ 3/2555 ส่วนค่าดัชนีความเชื่อมั่นภาคการณ 3 เดือนข้างหน้าอยู่ที่ระดับ 49.21

เมื่อพิจารณาดังนี้ความเชื่อมั่นภาคการผลิตของ SMEs จำแนกตามร้อยละของการส่งออกต่อยอดขายแยกตามสาขาที่มีการส่งออกเปรียบเทียบไตรมาสที่ 3/2555 ไตรมาสที่ 4/2555 และการคาดการณ์อีก 3 เดือนข้างหน้า ดังภาพที่ 8 และตารางที่ 15

ภาพที่ 8 ดัชนีสัดส่วนการส่งออกต่อยอดขาย เน้นตลาดต่างประเทศ เปรียบเทียบไตรมาสที่ 3/2555 ไตรมาสที่ 4/2555 และการคาดการณ์อีก 3 เดือนข้างหน้า



หมายเหตุ

1 = เครื่องจักร

3 = แร่โลหะ(ใช้ในการก่อสร้าง)

5 = การผลิตยานยนต์ รถพ่วง และรถกึ่งรถพ่วง

7 = อาหาร: กลุ่มผลิตภัณฑ์จากธัญพืช แป้ง และอาหารสัตว์สำเร็จรูป

9 = การผลิตเครื่องจักรใช้พลังงานไฟฟ้าและเครื่องมือไฟฟ้า

2 = เหล็กโลหะและผลิตภัณฑ์

4 = เฟอร์นิเจอร์

6 = ยางและผลิตภัณฑ์จากยาง

8 = อาหาร: กลุ่มผลิตภัณฑ์จากสัตว์น้ำ

10 = ผลิตภัณฑ์จากไม้

ตารางที่ 15 ดัชนีความเชื่อมั่นภาคการผลิตของ SMEs จำแนกตามร้อยละของการส่งออกต่อยอดขายแยกตามสาขาที่มีการส่งออกเปรียบเทียบกับไตรมาสที่ 3/2555 ไตรมาสที่ 4/2555 และการคาดการณ์อีก 3 เดือนข้างหน้า

ดัชนีสัดส่วนการส่งออกต่อยอดขาย	รายไตรมาส		
	ไตรมาสที่ 3/2555	ไตรมาสที่ 4/2555	คาดการณ์ 3 เดือนข้างหน้า
เน้นตลาดต่างประเทศ	-	30.00	41.67
1.เครื่องจักร	-	-	-
2. เหล็กโลหะและผลิตภัณฑ์	-	50.00	25.00
3. แร่โลหะ	-	-	-
4. เพอร์นิเจอร์	-	-	10.00
5. การผลิตยานยนต์ รถพ่วงและรถกึ่งรถพ่วง	-	-	-
6. ยางและผลิตภัณฑ์จากยาง	50.00	-	-
7. อาหาร:กลุ่มผลิตภัณฑ์จากธัญพืช แป้ง และอาหารสัตว์สำเร็จรูป	-	-	-
8. อาหาร:กลุ่มผลิตภัณฑ์จากสัตว์น้ำ	-	-	-
9. การผลิตเครื่องจักรใช้พลังงานไฟฟ้าและเครื่องมือไฟฟ้า	-	-	-
10. ผลิตภัณฑ์จากไม้	25.00	16.67	33.33

ภาพที่ 8 และจากตารางที่ 15 แสดงให้เห็นว่า สำหรับค่าดัชนีความเชื่อมั่นของผู้ประกอบการ SMEs ภาคการผลิตที่เน้นตลาดต่างประเทศ พบว่า ดัชนีความเชื่อมั่นในปัจจุบันไตรมาสที่ 4/2555 ในทุกสาขามียอดในการขายต่างประเทศน้อยมาก โดยมีเพียงเหล็กโลหะและผลิตภัณฑ์อยู่ระดับ 50.00 และผลิตภัณฑ์จากไม้ อยู่ที่ระดับ 16.67 ซึ่งลดลงจากไตรมาสที่ 3/2555 เนื่องจากสภาพภูมิอากาศไม่เอื้ออำนวยต่อการเก็บเกี่ยวสินค้า ทั้งนี้ ยางและผลิตภัณฑ์ยางที่เคยมีการส่งออกเมื่อไตรมาสที่ 3/2555 และไม่มีส่งออกในไตรมาสที่ 4/2555 นี้ เนื่องจากประสบปัญหา สภาพภูมิอากาศภายในพื้นที่ทำให้ไม่เอื้ออำนวยต่อการเก็บเกี่ยวผลผลิต ราคายางและผลิตภัณฑ์ยางมีราคาตกต่ำจึงไม่มีส่งออกในไตรมาสนี้

8. องค์ประกอบที่ส่งผลต่อการดำเนินงานของกิจการในภาคการผลิตของวิสาหกิจขนาดกลางและขนาดย่อม
ภูมิภาคภาคใต้ ประจำปี ๒๕๕๕

ตารางที่ 16 องค์ประกอบที่ส่งผลต่อการดำเนินงานของกิจการในภาคการผลิตของวิสาหกิจขนาดกลางและขนาด
ย่อม ภูมิภาคภาคใต้ เปรียบเทียบ ไตรมาสที่ 3/2555 ไตรมาสที่ 4/2555 และการคาดการณ์อีก 3 เดือนข้างหน้า

ปัจจัยที่มีผลต่อกิจการ	รายไตรมาส			นัยต่อ อุตสาหกรรม
	ไตรมาสที่ 3/2555	ไตรมาสที่ 4/2555	คาดการณ์ 3 เดือนข้างหน้า	
1. ระดับราคาน้ำมันและค่าขนส่ง	2.27	2.27	2.20	มาก
2. ราคาต้นทุนสินค้า / ค่าแรงงาน	2.15	2.04	1.97	ปานกลาง
3. อัตราแลกเปลี่ยน	0.56	0.42	0.40	ไม่กระทบ
4. อัตราดอกเบี้ยเงินกู้	0.88	0.73	0.79	ไม่กระทบ
5. สถานะเศรษฐกิจโลก	1.08	1.14	1.17	น้อย
6. ภาวะเศรษฐกิจในประเทศและอำนาจซื้อของ ประชาชน	1.79	1.85	1.86	ปานกลาง
7. การหดตัวของความต้องการสินค้าและบริการ	1.76	2.00	1.89	ปานกลาง
8. การแข่งขันในตลาด	2.20	2.53	2.30	มาก
9. คุณภาพของบริการสาธารณูปโภค	1.61	1.64	1.62	ปานกลาง
10. สถานการณ์ทางการเมืองที่มีต่อกิจการ	1.19	1.40	1.42	น้อย
11. มาตรการในด้านต่างๆ ของรัฐบาลต่อกิจการ	1.23	1.49	1.50	น้อย

****การให้ความหมายของระดับผลกระทบ: นัยต่ออุตสาหกรรม****

0-0.75 = ไม่กระทบ

0.76-1.50 = กระทบน้อย

1.51-2.25 = กระทบปานกลาง

2.26-3.00 = กระทบมาก

องค์ประกอบที่เป็นปัจจัยที่ส่งผลต่อการดำเนินกิจการในไตรมาสที่ 4/2555 และคาดการณ์ 3 เดือนข้างหน้า เมื่อเปรียบเทียบกับไตรมาสที่ 3/2555 ต่อการดำเนินกิจการในปัจจุบันและคาดการณ์ 3 เดือนข้างหน้าของผู้ประกอบการภาคการผลิตในภาคใต้ ดังรายละเอียดในตารางที่ 16

ราคาน้ำมันและค่าขนส่ง เป็นปัจจัยที่มีผลกระทบต่อการดำเนินกิจการของธุรกิจ SMEs ระดับมากใน ไตรมาสที่ 4/2555 ซึ่งเปรียบเทียบกับไตรมาสที่ 3/2555 แล้วมีระดับเท่าเดิม เนื่องด้วยผู้ประกอบการสามารถปรับตัวทั้งขึ้นและลงของระดับราคาน้ำมันได้จากไตรมาสที่ผ่านมาทำให้ผู้ประกอบการมีการเตรียมความพร้อมรับต่อการเปลี่ยนแปลงสถานการณ์น้ำมันมากขึ้น

ต้นทุนสินค้าและค่าแรงงาน เป็นปัจจัยที่มีผลกระทบต่อการดำเนินกิจการของธุรกิจ SMEs ระดับปานกลาง ใน ไตรมาสที่ 4/2555 ซึ่งเปรียบเทียบกับไตรมาสที่ 3/2555 ผลกระทบต่อกิจการลดลงเล็กน้อย การคาดการณ์ 3 เดือนข้างหน้าก็ขยับตัวไม่แตกต่างกันสาเหตุเป็นเพราะผู้ประกอบการมีการวางแผนในการลดต้นทุนสินค้าและค่าแรงงาน

อัตราแลกเปลี่ยน เป็นปัจจัยที่มีผลกระทบต่อการดำเนินกิจการของธุรกิจ SMEs แล้วไม่ส่งผลกระทบใน ไตรมาสที่ 4/2555 ซึ่งเปรียบเทียบกับไตรมาสที่ 3/2555 ผลกระทบต่อกิจการลดลงไปเล็กน้อย สำหรับการคาดการณ์ 3 เดือนข้างหน้าลดลงเล็กน้อย

อัตราดอกเบี้ย เป็นปัจจัยที่มีผลกระทบต่อการดำเนินกิจการของธุรกิจ SMEs แล้วไม่ส่งผลกระทบใน ไตรมาสที่ 4/2555 ซึ่งเปรียบเทียบกับไตรมาสที่ 3/2555 ผลกระทบต่อกิจการลดลงไปเล็กน้อย ในขณะที่การคาดการณ์ 3 เดือนข้างหน้าเปลี่ยนแปลงเล็กน้อยไปจากไตรมาส 4/2555

สถานะเศรษฐกิจโลก เป็นปัจจัยที่มีผลกระทบต่อการดำเนินกิจการของธุรกิจ SMEs ระดับน้อยใน ไตรมาสที่ 4/2555 ซึ่งเปรียบเทียบกับไตรมาสที่ 3/2555 ผลกระทบต่อกิจการเพิ่มขึ้นเล็กน้อย ในขณะที่การคาดการณ์ 3 เดือนข้างหน้าไม่เปลี่ยนแปลงไปจากไตรมาส 4/2555

สถานะเศรษฐกิจในประเทศและอำนาจซื้อของประชาชน เป็นปัจจัยที่มีผลกระทบต่อการดำเนินกิจการของธุรกิจ SMEs ระดับปานกลางในไตรมาสที่ 4/2555 ซึ่งเปรียบเทียบกับไตรมาสที่ 3/2555 ผลกระทบต่อกิจการเพิ่มขึ้น ในขณะที่การคาดการณ์ 3 เดือนข้างหน้าไม่เปลี่ยนแปลงไปจากไตรมาส 4/2555

การหดตัวของความต้องการสินค้าและบริการ เป็นปัจจัยที่มีผลกระทบต่อการดำเนินกิจการของธุรกิจ SMEs ระดับปานกลางใน ไตรมาสที่ 4/2555 ซึ่งเปรียบเทียบกับไตรมาสที่ 3/2555 ผลกระทบต่อกิจการเพิ่มขึ้น ในขณะที่การคาดการณ์ 3 เดือนข้างหน้าลดลงไปจากไตรมาส 4/2555

การแข่งขันในตลาด เป็นปัจจัยที่มีผลกระทบต่อการดำเนินกิจการของธุรกิจ SMEs ระดับมากในไตรมาสที่ 4/2555 ซึ่งเปรียบเทียบกับไตรมาสที่ 3/2555 ผลกระทบต่อกิจการเพิ่มขึ้น ในขณะที่การคาดการณ์ 3 เดือนข้างหน้าลดลงไปจากไตรมาส 4/2555

คุณภาพของบริการสาธารณสุขโลก เป็นปัจจัยที่มีผลกระทบต่อการดำเนินกิจการของธุรกิจ SMEs ระดับปานกลางในไตรมาสที่ 4/2555 ซึ่งเปรียบเทียบกับไตรมาสที่ 3/2555 ผลกระทบต่อกิจการเพิ่มขึ้น ในขณะที่การคาดการณ์ 3 เดือนข้างหน้าลดลงไปจากไตรมาส 4/2555

สถานการณ์ทางการเมือง เป็นปัจจัยที่มีผลกระทบต่อการดำเนินกิจการของธุรกิจ SMEs ระดับน้อยใน ไตรมาสที่ 4/2555 ซึ่งเปรียบเทียบกับไตรมาสที่ 3/2555 ผลกระทบต่อกิจการเพิ่มขึ้น ในขณะที่การคาดการณ์ 3 เดือนข้างหน้าเพิ่มขึ้นจากไตรมาส 4/2555

มาตรการส่งเสริมธุรกิจ SMEs ของรัฐบาล เป็นปัจจัยที่มีผลกระทบต่อการดำเนินกิจการของธุรกิจ SMEs ระดับน้อยในไตรมาสที่ 4/2555 ซึ่งเปรียบเทียบกับไตรมาสที่ 3/2555 ผลกระทบต่อกิจการเพิ่มขึ้น ในขณะที่การคาดการณ์ 3 เดือนข้างหน้าเพิ่มขึ้นไปจากไตรมาส 4/2555